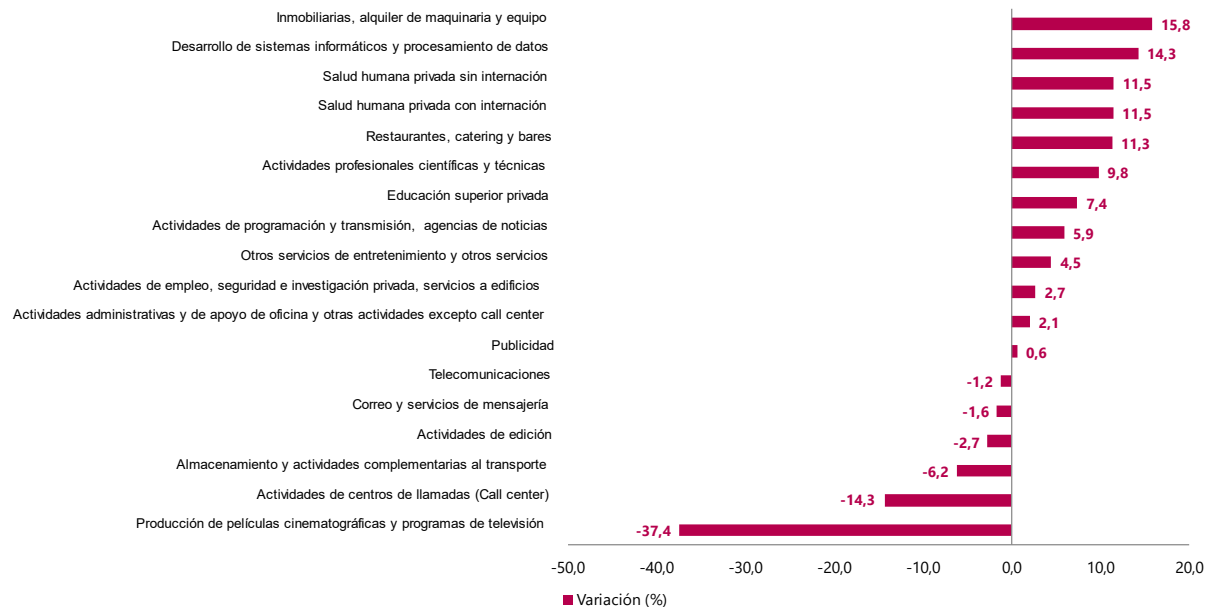


Encuesta Mensual de Servicios (EMS)

Diciembre de 2023

Gráfico 1. Variación anual de los ingresos nominales, según subsector de servicios
Total nacional
Diciembre 2023^P / diciembre 2022



Fuente: DANE – EMS
p Cifra provisional

- Introducción
- Evolución general de los subsectores de servicios
- Evolución por subsector de servicios
- Ficha metodológica
- Glosario

Introducción

La Encuesta Mensual de Servicios es una operación estadística por medio de la cual el Departamento Administrativo Nacional de Estadística (DANE) obtiene la información de las variables principales del sector servicios para el análisis de su evolución en el corto plazo.

En el proceso permanente de mejoramiento y actualización de las estadísticas económicas y con el propósito de responder a estándares nacionales e internacionales, tanto metodológicos como de clasificación, a partir del mes estadístico enero de 2020 se dan a conocer al público los resultados del rediseño de la Encuesta Mensual de Servicios que contempla varias mejoras metodológicas como la inclusión de resultados de la variable variación de los salarios promedio por subsector de servicios y tipo de contratación, además del paso a un muestreo probabilístico basado en un marco mejorado que incrementó la cobertura al implementar menores parámetros de inclusión. (Para mayor información en el cambio de parámetros de inclusión véase el archivo de anexos de la EMS específicamente el Anexo 13 "A13. Notas metodológicas").

También se entregan resultados bajo una nueva desagregación pasando de 15 a 18 subsectores de servicios; dentro de los nuevos subsectores se encuentra la división 58 "*Actividades de edición*" que en la versión 3.0 de la CIIU estaba clasificada como actividades de manufactura y en la versión 4.0 de la CIIU pasó a clasificarse como una actividad de servicios.

Adicionalmente la actividad "*Salud humana privada*", se desagrega en las actividades "*Salud humana privada con internación*" y "*Salud humana privada sin internación*", de manera similar las "*Actividades administrativas y de apoyo de oficina y otras actividades*" se divide en "*Actividades administrativas y de apoyo de oficina y otras actividades excepto call center*" y "*Actividades de centros de llamadas (Call center)*".

1. Evolución general de los subsectores de servicios

1.1 Variación anual de los ingresos nominales y contribución por tipo de ingresos, según subsector de servicios (diciembre 2023 / diciembre 2022)

En diciembre de 2023, doce de los dieciocho subsectores de servicios presentaron variación positiva en los ingresos totales, en comparación con diciembre de 2022.

Tabla 1. Variación anual de los ingresos y contribución por tipo de ingresos, según subsector de servicios
Diciembre 2023^P / diciembre 2022

Sección	División	Descripción	Ingresos nominales		Ingresos por servicios		Venta de Mercancías		Otros Ingresos	
			Variación (%)		Contribución		Contribución ^(PP)			
H	División 52	Almacenamiento y actividades complementarias al transporte	-6,2		-6,6		0,0		0,4	
H	División 53	Correo y servicios de mensajería	-1,6		-1,4		0,0		-0,3	
I	División 56	Restaurantes, catering y bares	11,3		11,2		0,1		0,1	
J	División 58	Actividades de edición	-2,7		-3,7		-0,5		1,5	
J	División 59, excepto Clase 5920	Producción de películas cinematográficas y programas de televisión	-37,4		-29,1		-4,3		-4,1	
J	División 60 y Clase 6391	Actividades de programación y transmisión, agencias de noticias	5,9		-5,6		0,0		11,5	
J	División 61	Telecomunicaciones	-1,2		0,0		-1,0		-0,1	
J	División 62, División 63, excepto Clase 6391	Desarrollo de sistemas informáticos y procesamiento de datos	14,3		10,1		4,3		-0,1	
LN	Sección L. División 68 Sección N. Divisiones 7710, 7729 y 7730	Inmobiliarias, alquiler de maquinaria y equipo	15,8		13,6		2,1		0,2	
M	Divisiones 69, 70, 71, 72, Clase 7320, División 74	Actividades profesionales científicas y técnicas	9,8		10,0		-0,1		0,0	
M	Clase 7310	Publicidad	0,6		0,6		0,0		0,1	
N	Divisiones 78, 80 y 81, excepto Clase 8130	Actividades de empleo, seguridad e investigación privada, servicios a edificios	2,7		2,7		-0,1		0,1	
N	Clase 8220	Actividades de centros de llamadas (Call center)	-14,3		-14,3		0,0		0,0	
N	División 82 excepto Clase 8220	Actividades administrativas y de apoyo de oficina y otras actividades, excepto call center	2,1		2,2		-0,3		0,2	
P	Grupo 854	Educación superior privada	7,4		5,5		0,0		1,9	
Q	Clase 8610	Salud humana privada con internación	11,5		12,0		-0,3		-0,2	
Q	División 86 excepto Clase 8610	Salud humana privada sin internación	11,5		9,9		1,5		0,0	
S	Divisiones 90, 92, 93, 95 y 96	Otros servicios de entretenimiento y otros servicios	4,5		2,4		1,0		1,0	

Fuente: DANE – EMS

^p Cifra provisional

(PP) Puntos porcentuales

Nota: por aproximación decimal, se puede presentar diferencia en la suma de las contribuciones frente a la variación total.

1.2 Variación anual del personal ocupado total y contribución por tipo de contratación, según subsector de servicios (diciembre 2023 / diciembre 2022)

En diciembre de 2023, nueve de los dieciocho subsectores de servicios presentaron variación positiva en el personal ocupado total, en comparación con diciembre de 2022.

Tabla 2. Variación anual del personal ocupado total y contribución por categoría de contratación, según subsector de servicios Diciembre 2023^P / diciembre 2022

Clasificación CIU Rev. 4 A.C.			Personal ocupado total*	Permanente	Temporal directo	Agencias	Misión** Hora cátedra***
Sección	División	Descripción	Variación (%)	Contribución (PP)			
H	División 52	Almacenamiento y actividades complementarias al transporte	-0,4	1,2	-0,5	-1,1	--
H	División 53	Correo y servicios de mensajería	-7,0	-1,7	-1,0	-4,3	--
I	División 56	Restaurantes, catering y bares	1,9	1,3	1,5	-0,9	--
J	División 58	Actividades de edición	-12,4	-7,0	-4,7	-0,6	--
J	División 59, excepto Clase 5920	Producción de películas cinematográficas y programas de televisión	0,5	0,6	2,8	-2,9	--
J	División 60 y Clase 6391	Actividades de programación y transmisión, agencias de noticias	1,4	2,0	-0,7	0,1	--
J	División 61	Telecomunicaciones	-7,8	-2,9	-3,6	-1,3	--
J	División 62, División 63, excepto Clase 6391	Desarrollo de sistemas informáticos y procesamiento de datos	-1,3	0,5	-1,2	-0,6	--
LN	Sección L. División 68 Sección N. Divisiones 7710, 7729 y 7730	Inmobiliarias, alquiler de maquinaria y equipo	3,9	4,1	-1,1	1,0	--
M	Divisiones 69, 70, 71, 72, Clase 7320, División 74	Actividades profesionales científicas y técnicas	-0,8	1,3	-1,8	-0,3	--
M	Clase 7310	Publicidad	4,7	3,3	1,8	-0,4	--
N	Divisiones 78, 80 y 81, excepto Clase 8130	Actividades de empleo, seguridad e investigación privada, servicios a edificios	-6,7	0,4	-1,1	0,2	-6,1
N	Clase 8220	Actividades de centros de llamadas (Call center)	-8,8	-1,5	-5,9	-1,5	--
N	División 82 excepto Clase 8220	Actividades administrativas y de apoyo de oficina y otras actividades, excepto call center	0,0	1,6	-0,7	-0,9	--
P	Grupo 854	Educación superior privada	-0,6	-0,7	-0,1	0,1	0,1
Q	Clase 8610	Salud humana privada con internación	4,2	2,5	1,9	-0,2	--
Q	División 86 excepto Clase 8610	Salud humana privada sin internación	2,0	0,7	0,8	0,4	--
S	Divisiones 90, 92, 93, 95 y 96	Otros servicios de entretenimiento y otros servicios	0,7	-0,7	1,1	0,4	--

Fuente: DANE – EMS

^p Cifra provisional

(PP) Puntos porcentuales

* Incluye personal permanente, personal temporal directo y personal temporal contratado a través de agencias de suministro de personal.

** Personal en misión aplica para la sección N, divisiones 78, 80 y 81, excepto Clase 8130.

*** Personal hora cátedra aplica para la sección P - grupo 854 .

Nota: por aproximación decimal, se puede presentar diferencia en la suma de las contribuciones frente a la variación total.

1.3 Variación anual de los salarios y contribución por tipo de contratación, según subsector de servicios (diciembre 2023 / diciembre 2022)

En diciembre de 2023, todos los subsectores de servicios presentaron variación positiva en los salarios, en comparación con diciembre de 2022.

**Tabla 3. Variación anual de los salarios y contribución por categoría de contratación, según subsector de servicios
Diciembre 2023^p / diciembre 2022**

Clasificación CIU Rev. 4 A.C.			Personal ocupado sin agencias*	Permanente	Temporal directo	Misión** Hora cátedra***
Sección	División	Descripción	Variación (%)	Contribución (PP)		
H	División 52	Almacenamiento y actividades complementarias al transporte	11,2	8,9	2,3	--
H	División 53	Correo y servicios de mensajería	5,7	4,4	1,3	--
I	División 56	Restaurantes, catering y bares	11,1	6,4	4,6	--
J	División 58	Actividades de edición	10,7	10,6	0,1	--
J	División 59, excepto Clase 5920	Producción de películas cinematográficas y programas de televisión	1,3	0,3	1,0	--
J	División 60 y Clase 6391	Actividades de programación y transmisión, agencias de noticias	4,6	3,1	1,5	--
J	División 61	Telecomunicaciones	16,8	16,9	-0,1	--
J	División 62, División 63, excepto Clase 6391	Desarrollo de sistemas informáticos y procesamiento de datos	10,1	10,6	-0,4	--
LN	Sección L. División 68 Sección N. Divisiones 7710, 7729 y 7730	Inmobiliarias, alquiler de maquinaria y equipo	11,2	10,6	0,6	--
M	Divisiones 69, 70, 71, 72, Clase 7320, División 74	Actividades profesionales científicas y técnicas	12,2	9,1	3,1	--
M	Clase 7310	Publicidad	14,5	10,2	4,3	--
N	Divisiones 78, 80 y 81, excepto Clase 8130	Actividades de empleo, seguridad e investigación privada, servicios a edificios	17,7	4,3	8,1	5,3
N	Clase 8220	Actividades de centros de llamadas (Call center)	10,2	10,7	-0,5	--
N	División 82 excepto Clase 8220	Actividades administrativas y de apoyo de oficina y otras actividades, excepto call center	13,4	8,4	5,0	--
P	Grupo 854	Educación superior privada	12,4	6,0	5,6	0,8
Q	Clase 8610	Salud humana privada con internación	14,2	10,2	4,0	--
Q	División 86 excepto Clase 8610	Salud humana privada sin internación	10,8	7,9	2,9	--
S	Divisiones 90, 92, 93, 95 y 96	Otros servicios de entretenimiento y otros servicios	14,4	9,2	5,2	--

Fuente: DANE – EMS

p Cifra provisional

(PP) Puntos porcentuales

* Hace referencia a la variación de los salarios promedio del personal ocupado total excluyendo al personal contratado a través de agencias de suministro de personal.

** Personal en misión aplica para la sección N, divisiones 78, 80 y 81, excepto Clase 8130.

*** Personal hora cátedra aplica para la sección P - grupo 854 .

Nota: por aproximación decimal, se puede presentar diferencia en la suma de las contribuciones frente a la variación total.

1.4 Variación doce meses de los ingresos nominales, personal ocupado total y salarios, según subsector de servicios

En el año móvil hasta diciembre de 2023, diecisiete de los dieciocho subsectores de servicios presentaron variación positiva en los ingresos, trece presentaron incremento en el personal ocupado total y todos los subsectores presentaron variación positiva en los salarios, en comparación con el mismo periodo comprendido hasta diciembre de 2022.

Tabla 4. Variación doce meses de los ingresos nominales, personal ocupado total y salarios, según subsector de servicios
Enero - diciembre 2023 / enero - diciembre 2022

Sección	División	Descripción	Variación (%) Doce meses		
			Ingresos	Personal Ocupado total*	Salarios**
H	División 52	Almacenamiento y actividades complementarias al transporte	0,1	1,1	13,9
H	División 53	Correo y servicios de mensajería	1,1	-7,6	12,0
I	División 56	Restaurantes, catering y bares	15,9	3,5	11,7
J	División 58	Actividades de edición	0,6	-7,3	10,7
J	División 59, excepto Clase 5920	Producción de películas cinematográficas y programas de televisión	20,7	13,3	4,1
J	División 60 y Clase 6391	Actividades de programación y transmisión, agencias de noticias	4,9	4,1	10,2
J	División 61	Telecomunicaciones	-1,4	-8,3	17,8
J	División 62, División 63, excepto Clase 6391	Desarrollo de sistemas informáticos y procesamiento de datos	15,3	0,6	14,4
LN	Sección L. División 68 Sección N. Divisiones 7710, 7729 y 7730	Inmobiliarias, alquiler de maquinaria y equipo	18,7	2,8	12,3
M	Divisiones 69, 70, 71, 72, Clase 7320, División 74	Actividades profesionales científicas y técnicas	4,8	2,8	13,4
M	Clase 7310	Publicidad	9,9	4,9	12,3
N	Divisiones 78, 80 y 81, excepto Clase 8130	Actividades de empleo, seguridad e investigación privada, servicios a edificios	8,5	-4,3	16,3
N	Clase 8220	Actividades de centros de llamadas (Call center)	1,5	-3,8	12,0
N	División 82 excepto Clase 8220	Actividades administrativas y de apoyo de oficina y otras actividades, excepto call center	5,1	2,1	9,8
P	Grupo 854	Educación superior privada	10,4	1,0	10,3
Q	Clase 8610	Salud humana privada con internación	15,1	5,0	14,0
Q	División 86 excepto Clase 8610	Salud humana privada sin internación	16,5	2,1	10,6
S	Divisiones 90, 92, 93, 95 y 96	Otros servicios de entretenimiento y otros servicios	8,7	3,9	15,5

Fuente: DANE – EMS

p Cifra provisional

* Incluye personal permanente, personal temporal directo y personal temporal contratado a través de agencias de suministro de personal.

** Hace referencia a la variación de los salarios promedio del personal ocupado total excluyendo al personal contratado a través de agencias de suministro de personal.

1.5 Variación cuatrienal de los ingresos nominales, personal ocupado total y salarios, según subsector de servicios

En diciembre de 2023, diecisiete de los dieciocho subsectores de servicios presentaron variación positiva en los ingresos, nueve presentaron incremento en el personal ocupado total y todos los subsectores presentaron variación positiva en los salarios, en comparación con diciembre de 2019.

Tabla 5. Variación cuatrienal de los ingresos nominales, personal ocupado total y salarios, según subsector de servicios
Diciembre 2023^p / diciembre 2019

Clasificación	División	Descripción	Variación (%) cuatrienal		
			Ingresos	Personal Ocupado total*	Salarios**
H	División 52	Almacenamiento y actividades complementarias al transporte	35,6	4,6	41,4
H	División 53	Correo y servicios de mensajería	41,2	-3,4	27,1
I	División 56	Restaurantes, catering y bares	50,1	1,3	33,0
J	División 58	Actividades de edición	-15,9	-27,4	36,8
J	División 59, excepto Clase 5920	Producción de películas cinematográficas y programas de televisión	33,8	-35,2	57,7
J	División 60 y Clase 6391	Actividades de programación y transmisión, agencias de noticias	43,3	2,0	24,9
J	División 61	Telecomunicaciones	7,6	-10,9	45,7
J	División 62, División 63, excepto Clase 6391	Desarrollo de sistemas informáticos y procesamiento de datos	70,0	21,8	53,9
J	Sección L. División 68				
J	Sección N. Divisiones 7710, 7729 y 7730	Inmobiliarias, alquiler de maquinaria y equipo	43,4	-0,2	38,4
M	Divisiones 69, 70, 71, 72, Clase 7320, División 74	Actividades profesionales científicas y técnicas	30,0	0,2	44,4
M	Clase 7310	Publicidad	15,3	-1,8	48,3
N	Divisiones 78, 80 y 81, excepto Clase 8130	Actividades de empleo, seguridad e investigación privada, servicios a edificios	27,4	-8,9	47,4
N	Clase 8220	Actividades de centros de llamadas (Call center)	52,3	20,6	41,8
N	División 82 excepto Clase 8220	Actividades administrativas y de apoyo de oficina y otras actividades, excepto call center	15,6	-4,6	25,1
P	Grupo 854	Educación superior privada	20,7	-1,9	27,9
Q	Clase 8610	Salud humana privada con internación	51,7	18,3	35,7
Q	División 86 excepto Clase 8610	Salud humana privada sin internación	46,1	5,7	31,7
S	Divisiones 90, 92, 93, 95 y 96	Otros servicios de entretenimiento y otros servicios	45,7	2,8	39,9

Fuente: DANE – EMS

^p Cifra provisional

* Incluye personal permanente, personal temporal directo y personal temporal contratado a través de agencias de suministro de personal.

** Hace referencia a la variación de los salarios promedio del personal ocupado total excluyendo al personal contratado a través de agencias de suministro de personal.

2. Evolución por subsector de servicios

A continuación, se presentan los tres subsectores de servicios con las variaciones de ingresos nominales positivas más altas y los tres con las variaciones negativas más representativas.

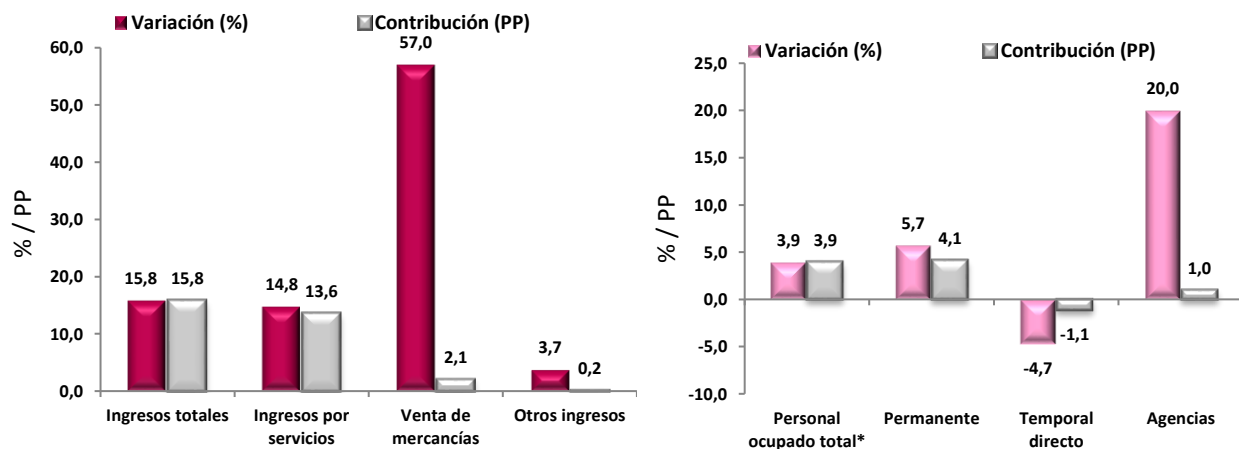
2.1 Subsectores de servicios con las tres variaciones positivas más representativas

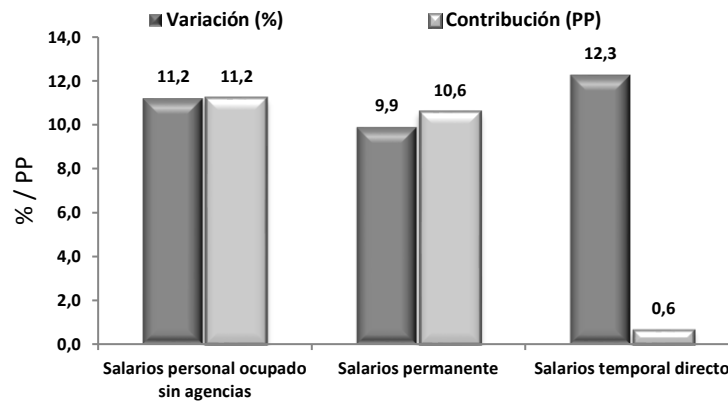
2.1.1 Inmobiliarias, alquiler de maquinaria y equipo

2.1.1.1 Variación anual: diciembre 2023 / diciembre 2022

En diciembre de 2023, los servicios de inmobiliarias, alquiler de maquinaria y equipo registraron un crecimiento de 15,8% en los ingresos nominales, el personal ocupado total presentó un aumento de 3,9% y los salarios registraron un incremento de 11,2%, en comparación con diciembre de 2022.

Gráfico 2. Variación anual y contribución de los ingresos nominales por tipo, personal ocupado total y salarios por tipo de contratación Inmobiliarias, alquiler de maquinaria y equipo Total nacional Diciembre 2023^P





Fuente: DANE – EMS

p Cifra provisional

(PP) Puntos porcentuales

* Incluye personal permanente, personal temporal directo y personal temporal contratado a través de agencias de suministro de personal.

Nota: por aproximación decimal, se puede presentar diferencia en la suma de las contribuciones frente a la variación total.

En comparación con el mismo mes de 2022, en diciembre de 2023 los ingresos totales presentaron un aumento de 15,8%, que se explica por el incremento de 14,8% en los ingresos por servicios, de 57,0% en la venta de mercancías y de 3,7% en otros ingresos operacionales.

En diciembre de 2023 el personal ocupado total presentó una variación positiva de 3,9%, en comparación con diciembre de 2022, que se explica por el incremento de 5,7% en el personal permanente y de 20,0% en el personal contratado a través de agencias. Por su parte, el personal temporal directo disminuyó el 4,7%.

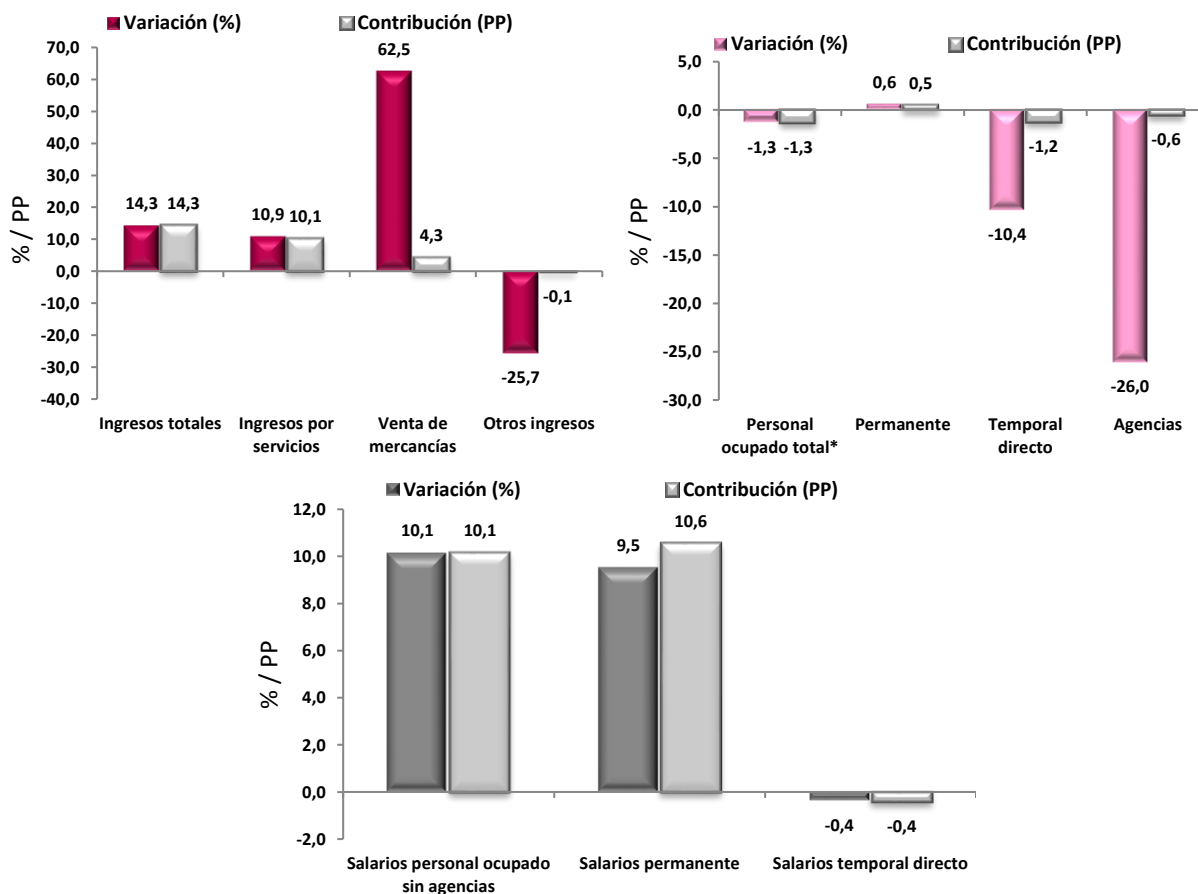
Mientras que los salarios en diciembre de 2023 presentaron un aumento de 11,2%, en comparación con diciembre de 2022, que se explica por el incremento de 9,9% en los salarios del personal permanente y de 12,3% en los salarios del personal temporal directo.

2.1.2 Desarrollo de sistemas informáticos y procesamiento de datos

2.1.2.1 Variación anual: diciembre 2023 / diciembre 2022

En diciembre de 2023, los servicios de desarrollo de sistemas informáticos y procesamiento de datos registraron un crecimiento de 14,3% en los ingresos nominales, el personal ocupado total presentó una disminución de 1,3% y los salarios registraron un crecimiento de 10,1%, en comparación con diciembre de 2022. (Gráfico 3)

Gráfico 3. Variación anual y contribución de los ingresos nominales por tipo, personal ocupado total y salarios por tipo de contratación
Desarrollo de sistemas informáticos y procesamiento de datos
Total nacional
Diciembre 2023^p



Fuente: DANE – EMS

^p Cifra provisional

(PP) Puntos porcentuales

* Incluye personal permanente, personal temporal directo y personal temporal contratado a través de agencias de suministro de personal.

Nota: por aproximación decimal, se puede presentar diferencia en la suma de las contribuciones frente a la variación total.

En comparación con el mismo mes de 2022, en diciembre de 2023 los ingresos totales presentaron un aumento de 14,3%, que se explica por el incremento de 10,9% en los ingresos por servicios y de 62,5% en la venta de mercancías. Por su parte, los otros ingresos operacionales disminuyeron un 25,7%.

En diciembre de 2023 el personal ocupado total presentó una variación negativa de 1,3%, en comparación con diciembre de 2022, que se explica por una disminución de 10,4% en el personal temporal directo y de 26,0% en el personal contratado a través de agencias. Por su parte, el personal permanente incrementó un 0,6%.

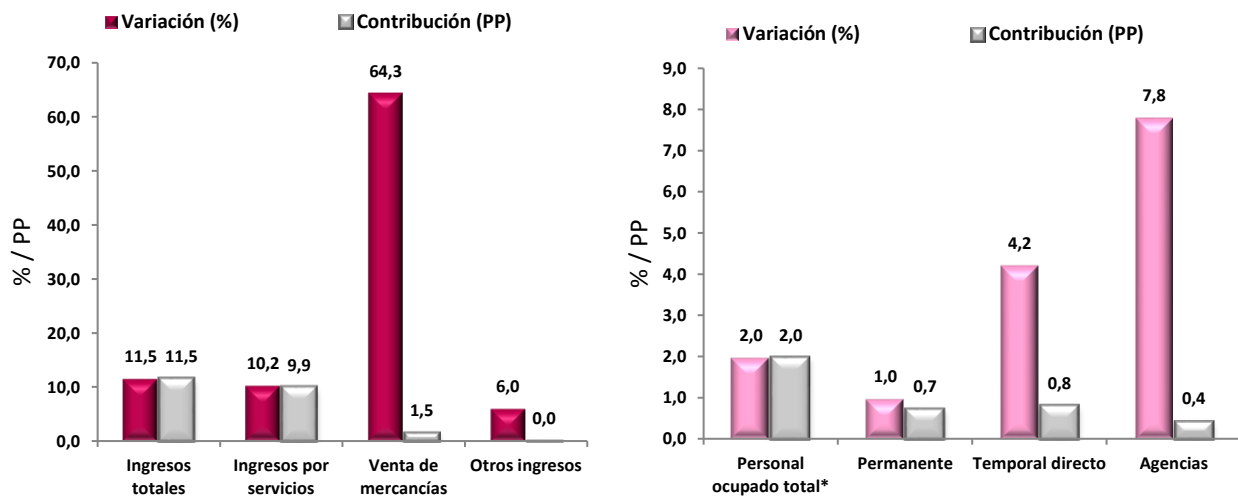
Mientras que los salarios en diciembre de 2023 presentaron un aumento de 10,1%, en comparación con diciembre de 2022, que se explica por el incremento de 9,5% en los salarios del personal permanente. Por su parte, los salarios del personal temporal directo disminuyeron un 0,4%.

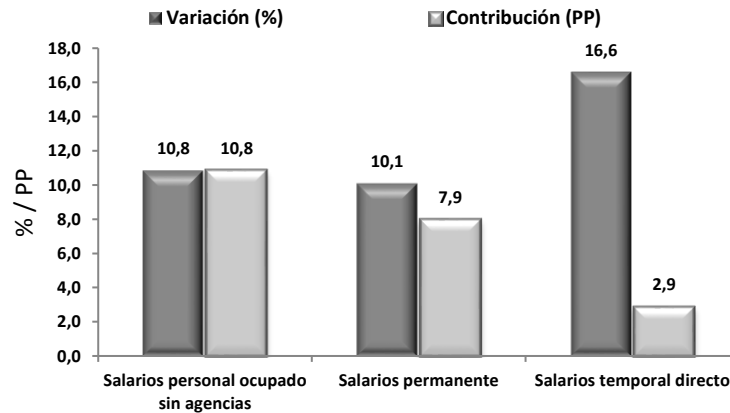
2.1.3 Salud humana privada sin internación

2.1.3.1 Variación anual: diciembre 2023 / diciembre 2022

En diciembre de 2023, los servicios de salud humana privada sin internación registraron un incremento de 11,5% en los ingresos nominales, el personal ocupado total presentó un crecimiento de 2,0% y los salarios registraron un aumento de 10,8%, en comparación con diciembre de 2022.

Gráfico 4. Variación anual y contribución de los ingresos nominales por tipo, personal ocupado total y salarios por tipo de contratación
Salud humana privada sin internación
Total nacional
Diciembre 2023^P





Fuente: DANE – EMS

p Cifra provisional

(PP) Puntos porcentuales

* Incluye personal permanente, personal temporal directo y personal temporal contratado a través de agencias de suministro de personal.

Nota: por aproximación decimal, se puede presentar diferencia en la suma de las contribuciones frente a la variación total.

En comparación con el mismo mes de 2022, en diciembre de 2023 los ingresos totales presentaron un aumento de 11,5%, que se explica por el incremento de 10,2% en los ingresos por servicios, de 64,3% en la venta de mercancías y de 6,0% en otros ingresos operacionales.

En diciembre de 2023 el personal ocupado total presentó una variación de 2,0%, en comparación con diciembre de 2022, que se explica por el aumento de 4,2% en el personal temporal directo, de 1,0% en el personal permanente y de 7,8% en el personal contratado a través de agencias.

Mientras que los salarios en diciembre de 2023 presentaron un aumento de 10,8%, en comparación con diciembre de 2022, que se explica por el incremento de 10,1% en los salarios del personal permanente y de 16,6% en los salarios del personal temporal directo.

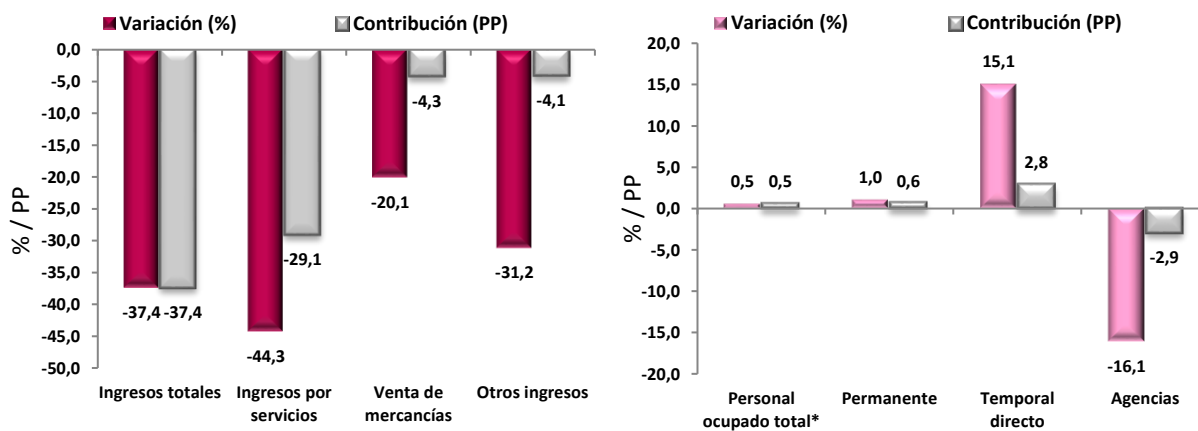
2.2 Subsectores de servicios con las tres variaciones negativas más representativas

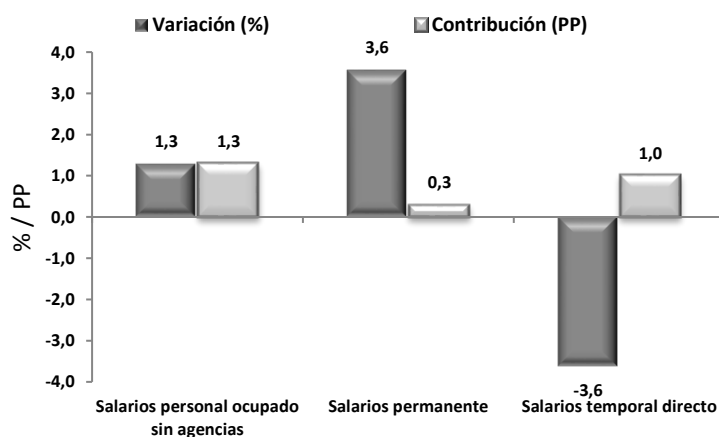
2.2.1 Producción de películas cinematográficas y programas de televisión

2.2.1.1 Variación anual: diciembre 2023 / diciembre 2022

En diciembre de 2023, los servicios de producción de películas cinematográficas y programas de televisión registraron una disminución de 37,4% en los ingresos nominales, el personal ocupado total presentó un crecimiento de 0,5% y los salarios registraron un aumento de 1,3%, en comparación con diciembre de 2022.

Gráfico 5. Variación anual y contribución de los ingresos nominales por tipo, personal ocupado total y salarios por tipo de contratación
Producción de películas cinematográficas y programas de televisión
Total nacional
Diciembre 2023^P





Fuente: DANE – EMS

p Cifra provisional

(PP) Puntos porcentuales

* Incluye personal permanente, personal temporal directo y personal temporal contratado a través de agencias de suministro de personal.

Nota¹: por aproximación decimal, se puede presentar diferencia en la suma de las contribuciones frente a la variación total.

Nota²: Para la variable “salarios” se pueden presentar variaciones y contribuciones con signos contrarios; esto obedece a la participación del personal ocupado en el cálculo de las variables.

En comparación con el mismo mes de 2022, en diciembre de 2023 los ingresos totales presentaron una disminución de 37,4%, que se explica por una disminución de 44,3% en los ingresos por servicios, de 20,1% en la venta de mercancías y de 31,2% en otros ingresos operacionales.

En diciembre de 2023 el personal ocupado total presentó una variación de 0,5%, en comparación con diciembre de 2022, que se explica por el incremento de 15,1% en el personal temporal directo y de 1,0% en el personal permanente. Por su parte, el personal contratado a través de agencias disminuyó un 16,1%.

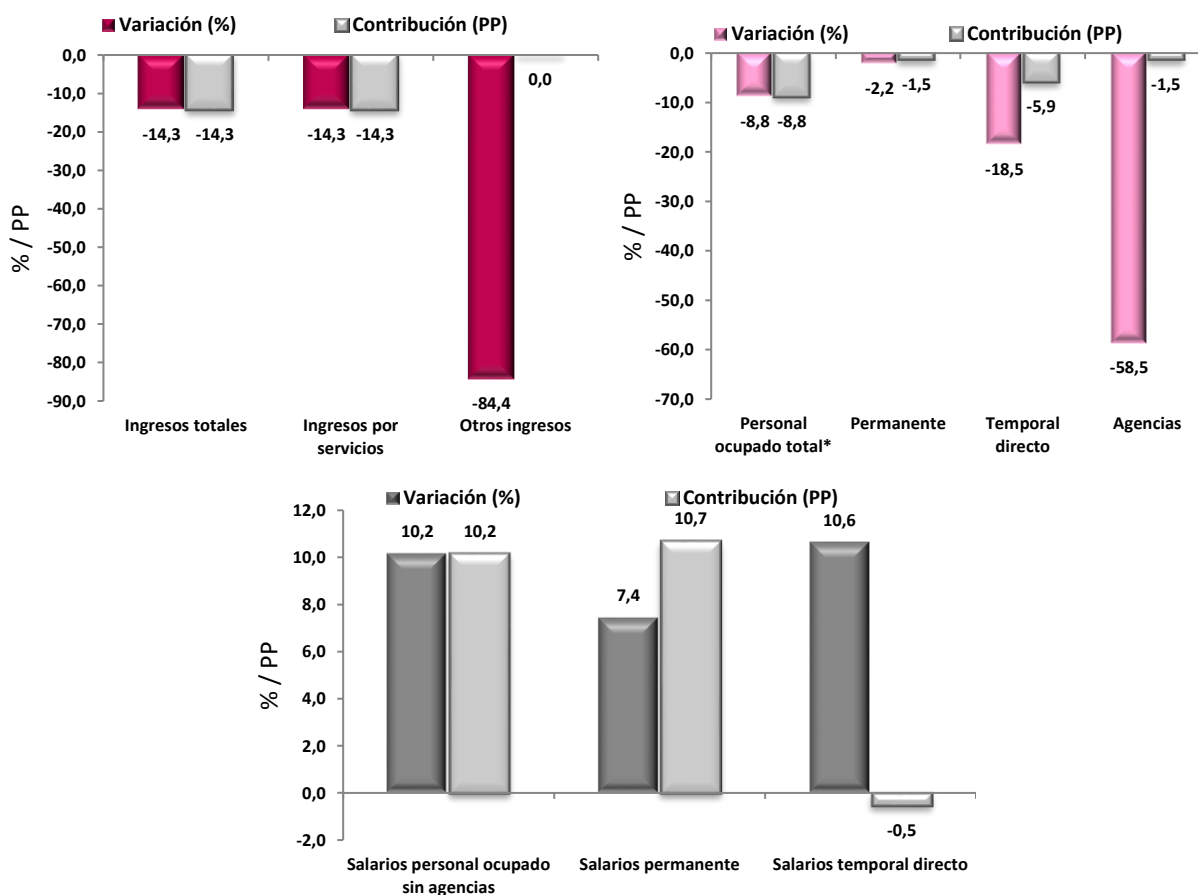
Mientras que los salarios en diciembre de 2023 presentaron un aumento de 1,3%, en comparación con diciembre de 2022, que se explica por el incremento de 3,6% en los salarios del personal permanente.

2.2.2 Actividades de centros de llamadas (Call center)

2.2.2.1 Variación anual: diciembre 2023 / diciembre 2022

En diciembre de 2023, los servicios de actividades de centros de llamadas (call center) registraron una disminución de 14,3% en los ingresos nominales, el personal ocupado total presentó una disminución de 8,8% y los salarios registraron un crecimiento de 10,2%, en comparación con diciembre de 2022. (Gráfico 6).

Gráfico 6. Variación anual y contribución de los ingresos nominales por tipo, personal ocupado total y salarios por tipo de contratación
Actividades de centros de llamadas (Call center)
Total nacional
Diciembre 2023^p



Fuente: DANE – EMS

p Cifra provisional

(PP) Puntos porcentuales

* Incluye personal permanente, personal temporal directo y personal temporal contratado a través de agencias de suministro de personal.

Nota¹: por aproximación decimal, se puede presentar diferencia en la suma de las contribuciones frente a la variación total.

Nota²: Para la variable "salarios" se pueden presentar variaciones y contribuciones con signos contrarios; esto obedece a la participación del personal ocupado en el cálculo de las variables.

En comparación con el mismo mes de 2022, en diciembre de 2023 los ingresos totales presentaron una disminución de 14,3%, que se explica por una reducción de 14,3% en los ingresos por servicios y de 84,4% en otros ingresos operacionales.

En diciembre de 2023 el personal ocupado total presentó una variación negativa de 8,8%, en comparación con diciembre de 2022, que se explica por una disminución de 18,5% en el personal temporal directo, de 2,2% en el personal permanente, y de 58,5% en el personal contratado a través de agencias.

Mientras que los salarios en diciembre de 2023 presentaron un aumento de 10,2%, en comparación con diciembre de 2022, que se explica por el incremento de 7,4% en los salarios del personal permanente.

2.2.3 Almacenamiento y actividades complementarias al transporte

2.2.3.1 Variación anual: diciembre 2023 / diciembre 2022

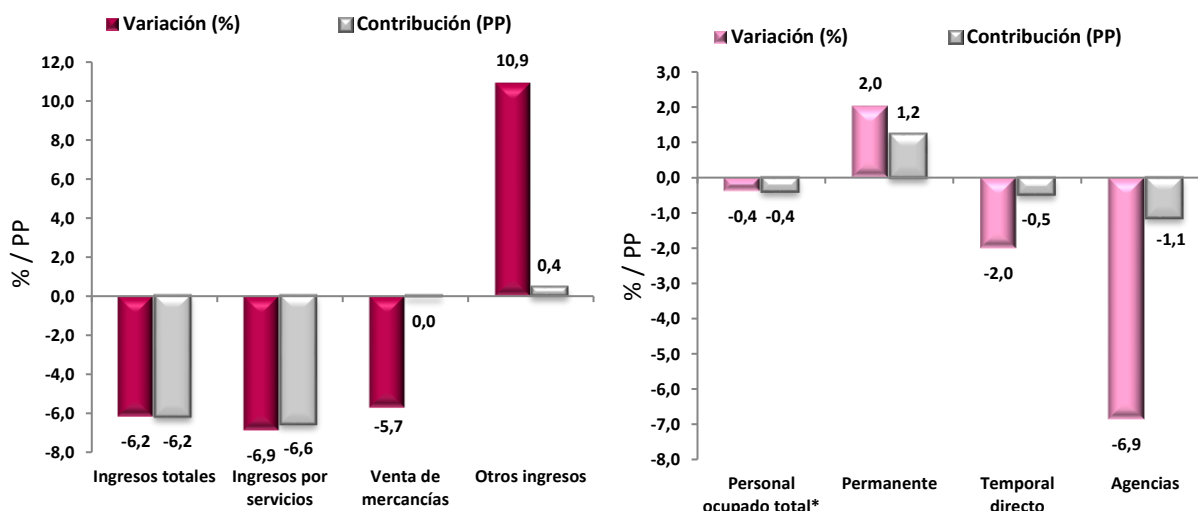
En diciembre de 2023, los servicios de almacenamiento y actividades complementarias al transporte registraron una disminución de 6,2% en los ingresos nominales, el personal ocupado total presentó una reducción de 0,4% y los salarios registraron un crecimiento de 11,2%, en comparación con diciembre de 2022.

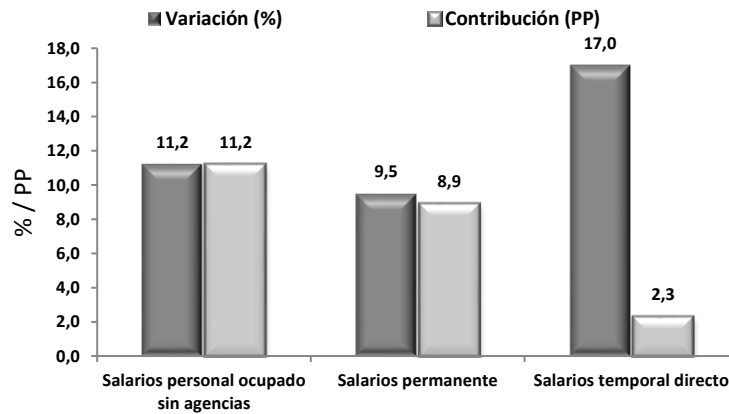
Gráfico 7. Variación anual y contribución de los ingresos nominales por tipo, personal ocupado total y salarios por tipo de contratación

Almacenamiento y actividades complementarias al transporte

Total nacional

Diciembre 2023^P





Fuente: DANE – EMS

p Cifra provisional

(PP) Puntos porcentuales

* Incluye personal permanente, personal temporal directo y personal temporal contratado a través de agencias de suministro de personal.

Nota: por aproximación decimal, se puede presentar diferencia en la suma de las contribuciones frente a la variación total.

En comparación con el mismo mes de 2022, en diciembre de 2023 los ingresos totales presentaron una disminución de 6,2%, que se explica por una reducción de 6,9% en los ingresos por servicios y de 5,7% en la venta de mercancías. Por su parte, los otros ingresos operacionales incrementaron un 10,9%.

En diciembre de 2023 el personal ocupado total presentó una variación negativa de 0,4%, en comparación con diciembre de 2022, que se explica por una disminución de 6,9% en el personal contratado a través de agencias y de 2,0% en el personal temporal directo. Por su parte, el personal permanente incrementó un 2,0%.

Mientras que los salarios en diciembre de 2023 presentaron un aumento de 11,2%, en comparación con diciembre de 2022, que se explica por el incremento de 9,5% en los salarios del personal permanente y de 17,0% en los salarios del personal temporal directo.

Ficha metodológica

Universo de estudio

Son las unidades económicas formalmente establecidas (con NIT y registro mercantil) ubicadas en el territorio nacional, cuya principal actividad es la prestación de los servicios.

Población objetivo

Son las unidades económicas formalmente establecidas (con NIT y registro mercantil) ubicadas en el territorio nacional que cumplen con los parámetros establecidos y cuya principal actividad es la prestación de alguno de los siguientes servicios:

Clasificación CIU Rev. 4 A.C.			Parámetros de inclusión
Sección	División	Descripción	
H	División 52	Almacenamiento y actividades complementarias al transporte	\$3.000 millones de ingresos anuales y/o personal ocupado promedio anual mayor o igual a 40.
H	División 53	Correo y servicios de mensajería	\$3.000 millones de ingresos anuales y/o personal ocupado promedio anual mayor o igual a 40.
I	División 56	Restaurantes Catering y Bares	\$1.500 millones de ingresos anuales y/o personal ocupado promedio anual mayor o igual a 20.
J	División 58	Actividades de edición	\$1.500 millones de ingresos anuales y/o personal ocupado promedio anual mayor o igual a 10.
J	División 59, excepto Clase 5920	Producción de Películas cinematográficas y programas de televisión.	\$2.000 millones de ingresos anuales y/o personal ocupado promedio anual mayor o igual a 50.
J	División 60 y Clase 6391	Actividades de programación, transmisión y/o difusión y Actividades de agencias de noticias	\$2.000 millones de ingresos anuales y/o personal ocupado promedio anual mayor o igual a 40.
J	División 61	Telecomunicaciones	\$3.000 millones de ingresos anuales y/o personal ocupado promedio anual mayor o igual a 40.

J	División 62, División 63, excepto Clase 6391	Desarrollo de sistemas informáticos y procesamiento de datos	\$3.000 millones de ingresos anuales y/o personal ocupado promedio anual mayor o igual a 40.
LN	Sección L. División 68 Sección N. Divisiones 7710, 7729 y 7730	Inmobiliarias, alquiler de maquinaria y equipo	\$3.000 millones de ingresos anuales y/o personal ocupado promedio anual mayor o igual a 40.
M	Divisiones 69, 70, 71, 72, Clase 7320, División 74	Actividades profesionales, científicas y técnicas.	\$3.000 millones de ingresos anuales y/o personal ocupado promedio anual mayor o igual a 40.
M	Clase 7310	Publicidad	\$3.000 millones de ingresos anuales y/o personal ocupado promedio anual mayor o igual a 40.
N	Divisiones 78, 80 y 81, excepto Clase 8130	Actividades de empleo, seguridad e investigación privada, servicios a edificios.	\$3.000 millones de ingresos anuales y/o personal ocupado promedio anual mayor o igual a 100.
N	División 82 excepto la clase 8220	Actividades administrativas y de apoyo de oficinas y otras actividades excepto call center.	\$3.000 millones de ingresos anuales y/o personal ocupado promedio anual mayor o igual a 40.
N	Clase 8220	Actividades de centros de llamadas (Call center)	\$3.000 millones de ingresos anuales y/o personal ocupado promedio anual mayor o igual a 100.
P	Grupo 854	Educación superior	\$1.500 millones de ingresos anuales y/o personal ocupado promedio anual mayor o igual a 20.
Q	Clase 8610	Salud humana privada con internación	\$3.000 millones de ingresos anuales y/o personal ocupado promedio anual mayor o igual a 40.
Q	Grupo 862 y 869	Salud humana privada sin internación	\$3.000 millones de ingresos anuales y/o personal ocupado promedio anual mayor o igual a 40.
S	Sección S Divisiones 90, 92, 93, 95 y 96	Otros servicios de entretenimiento y otros servicios	\$2.000 millones de ingresos anuales y/o personal ocupado promedio anual mayor o igual a 40.

Cobertura geográfica

Nacional.

Marco de la muestra

El marco muestral de la EMS es un listado de 5.810 empresas que proviene del directorio estadístico de la Encuesta Anual de Servicios del año 2017, se complementó con empresas identificadas como objeto de estudio de la operación estadística a partir de la mini encuesta de servicios realizada en el año 2018 originada con la base de registros administrativos suministrados por la Dirección de Geoestadística (DIG) del DANE.

A partir de la difusión de resultados del mes estadístico de enero 2022 y atendiendo a las buenas prácticas de producción estadística, se realiza un mantenimiento de la muestra, lo que implica cambios en la composición de esta. Sin embargo, se conservan las mejoras metodológicas presentadas en enero de 2020 con el rediseño de la operación estadística.

Tamaño de la muestra

La muestra seleccionada a partir del marco es de 1.966 fuentes.

Unidad estadística

Es la empresa que de manera exclusiva o predominante se dedica a la prestación de servicios de interés, dentro del territorio nacional.

Tipo de investigación

Muestra probabilística estratificada aleatoria para cada uno de los dominios de estudio. Excepto para las *“Actividades cinematográficas, de video y programas de televisión”*, y *“Actividades de programación, transmisión y/o difusión de agencias de noticias”*, en las cuales se miden todas las empresas del directorio que cumplen con los parámetros de inclusión.

Indicadores de calidad

- El porcentaje de cobertura para diciembre de 2023 fue 98,2%.
- La tasa de no respuesta fue de 1,8%.

Tabla 6. Tasas de cobertura e imputación por variable de ingresos, personal ocupado y costos de personal ocupado sin incluir costos de personal contratado a través de agencias especializadas en suministro de personal, según subsector de servicios.

Descripción División - Clase CIIU Rev. 4 A.C.	Tasas de cobertura por variable			Tasas de imputación por variable		
	Ingresos totales nominales	Personal ocupado total	Costos de personal ocupado sin agencias	Ingresos totales nominales	Personal ocupado total	Costos de personal ocupado sin agencias
Almacenamiento y actividades complementarias al transporte	99,9	99,2	99,5	0,1	0,8	0,5
Correo y servicios de mensajería	98,9	95,8	98,1	1,1	4,2	1,9
Restaurantes, catering y bares	99,0	98,9	98,8	1,0	1,1	1,2
Actividades de edición	99,9	99,6	99,8	0,1	0,4	0,2
Producción de películas cinematográficas y programas de televisión	100,0	100,0	99,9	0,0	0,0	0,1
Actividades de programación y transmisión, agencias de noticias	100,0	99,8	99,9	0,0	0,2	0,1
Telecomunicaciones	99,2	95,0	98,0	0,8	5,0	2,0
Desarrollo de sistemas informáticos y procesamiento de datos	99,9	99,6	99,8	0,1	0,4	0,2
Inmobiliarias, alquiler de maquinaria y equipo	98,6	98,0	98,4	1,4	2,0	1,6

Actividades profesionales científicas y técnicas	97,4	96,1	96,0	2,6	3,9	4,0
Publicidad	97,0	99,6	99,3	3,0	0,4	0,7
Actividades de empleo, seguridad e investigación privada, servicios a edificios	95,9	95,5	95,5	4,1	4,5	4,5
Actividades administrativas y de apoyo de oficina y otras actividades excepto call center	98,4	96,3	96,5	1,6	3,7	3,5
Actividades de centros de llamadas (Call center)	98,0	98,0	99,2	2,0	2,0	0,8
Educación superior privada	96,6	94,5	93,3	3,4	5,5	6,7
Salud humana privada con internación	96,8	97,1	96,3	3,2	2,9	3,7
Salud humana privada sin internación	96,8	96,9	97,2	3,2	3,1	2,8
Otros servicios de entretenimiento y otros servicios	98,1	99,2	98,7	1,9	0,8	1,3

Fuente: DANE – EMS

Glosario

Principales términos utilizados:

Servicios: productos heterogéneos generados cada vez que son solicitados, sobre los cuales no recaen derechos de propiedad por parte del usuario y no pueden ser negociados por separado de su producción, transportados o almacenados.

Ingresos: valor monetario recibido por la empresa a cambio de la prestación de servicios a otras empresas y a los hogares.

Personal ocupado: corresponde al personal que labora en la empresa o establecimiento, contratado de forma directa por esta o a través de empresas especializadas, y a los propietarios, socios y familiares sin remuneración fija.

Salarios promedio: hace referencia al salario promedio del personal ocupado contratado directamente por la empresa.

Sueldos y salarios del personal permanente: remuneración fija u ordinaria (en dinero y/o en especie) que percibe el trabajador por las labores desarrolladas en la empresa antes de deducciones y descuentos y están constituidos por el salario integral, los sueldos y salarios, horas extras, dominicales, festivos, comisiones por ventas bonificaciones o viáticos de carácter permanente cuya contratación es por término indefinido.

Sueldos y salarios del personal contratado directamente por la empresa: valor pagado al personal temporal contratado directamente por la empresa, pero con vinculación a término definido o fijo.



/DANEColombia



@DANEColombia



@DANE_Colombia



/DANEColombia

Si requiere información adicional, contáctenos a través del correo

contacto@dane.gov.co

Departamento Administrativo Nacional de Estadística (DANE)

Bogotá D.C., Colombia

www.dane.gov.co