



DANE

Perspectivas del mercado laboral desde el Registro Estadístico de Relaciones Laborales

Abril 2026

Junio 2026



Homologación de tipos de cotizantes

Tipo	Descripción	Homologación
1	Dependiente	Dependiente
2	Servicio doméstico	Independiente
3	Independiente	Independiente
4	Madre sustituta	Independiente
12	Aprendices en etapa lectiva	No ocupado
16	Independiente agremiado o asociado	Independiente
18	Funcionarios públicos sin tope máximo en el IBC	Dependiente
19	Aprendices en etapa productiva	No ocupado
20	Estudiantes (Régimen especial- Ley 789/2002)	Independiente
21	Estudiantes de postgrado en salud	No ocupado
22	Profesor de establecimiento particular	Dependiente
23	Estudiantes Aportes solo Riesgos Laborales	No ocupado
30	Dependiente de entidades o universidades públicas de los regímenes especial y de excepción	Dependiente
31	Cooperados o precooperativas de trabajo asociado	Independiente
32	Cotizante miembro de la carrera diplomática o consular de un país extranjero o funcionario de organismo multilateral no sometido a la legislación colombiana	Dependiente
33	Beneficiario de Fondo de Solidaridad Pensional	No ocupado
34	Concejal o edil de Junta Administradora Local del Distrito Capital de Bogotá amparado por póliza de salud	Independiente
35	Concejal municipal o distrital no amparado con póliza en salud	Independiente
36	Concejal municipal o distrital que percibe honorarios no amparado con póliza de salud beneficiario del Fondo de Solidaridad Pensional	Independiente
40	Beneficiario UPC Adicional	No ocupado
42	Cotizante Independiente pago solo salud	Independiente

Tipo	Descripción	Homologación
43	Cotizante a pensiones con pago por tercero	No ocupado
44	Cotizante dependiente de Empleo de Emergencia con duración mayor o igual a un mes	Dependiente
45	Cotizante dependiente de Empleo de Emergencia con duración menor a un mes	Dependiente
47	Trabajador dependiente de entidad beneficiaria del Sistema General de Participaciones	Dependiente
51	Trabajador de tiempo parcial	Dependiente
52	Beneficiario del Mecanismo de Protección al Cesante	No ocupado
53	Afiliado participe - Independiente	Independiente
54	Prepensionado de entidad en liquidación,	No ocupado
55	Afiliado participe – Dependiente	Dependiente
56	Prepensionado con aporte voluntario a salud	No ocupado
57	Independiente voluntario a Riesgos Laborales	Independiente
58	Estudiantes de prácticas laborales en el sector publico	No ocupado
59	Independientes con contrato de prestación de servicios superior a 1 mes	Independiente
60	Edil Junta Administradora Local no beneficiario del fondo de solidaridad pensional	No ocupado
61	Beneficiario programa de reincorporación	No ocupado
62	Personal del Magisterio	Dependiente
63	Beneficiario de Prestación Humanitaria	No ocupado
64	Trabajador penitenciario	Independiente
65	Dependiente vinculado al Piso de Protección Social	Dependiente
66	Independiente vinculado al Piso de Protección Social	Independiente
67	Voluntario en primera respuesta aporte solo riesgos laborales	No ocupado
68	Dependiente veterano de la Fuerza Pública	Dependiente
69	Contribuyente solidario	No ocupado
70	Promotor del Servicio Social para la Paz,	Independiente

Consideraciones en el tratamiento de los datos del registro administrativo de pagos de seguridad social

Limpieza y criterios de exclusión

- Los tipos de planillas tipo Q, X, J, U y O son excluidas cuyo tipo corresponde a correcciones de actualizaciones de los ingresos, procesos judiciales o sancionatorios.
- Los resultados incluyen actualizaciones mensuales hasta doce meses desde el primer día del periodo de cotización diferente al subsistema de salud o en su defecto hasta el último día del mes de estudio.
- Los conteos son realizados a nivel Relación Laboral (RL) y grupo de tipo de cotizante por lo que no se deberían sumar los conjuntos de dependientes e independientes para obtener un total de cotizantes.
- Los números de identificación son depurados de caracteres especiales, ceros a la izquierda y espacios interlineados.
- Los indicadores que requieren información de ingresos de los cotizantes dependen de los protocolos de duplicidad, que incluyen la planilla N, y las reglas que se derivan del análisis de consistencia utilizando los metadatos. En las relaciones en los que se encuentren marcas de inconsistencia, se imputa con el ingreso promedio del aportante.



Contenido

- 1. Relaciones laborales dependientes e independientes y aportantes**
- 2. Indicadores de sector económico**
- 3. Indicadores para exportadores**
- 4. Indicadores para economía creativa y cultura**
 - 4.1 Relaciones laborales dependientes e independientes por área, inclusión, sexo y rango etario
 - 4.2 Aportantes Economía creativa y cultural
 - 4.3 Demografía Empresarial creativa y cultural
 - 4.4 Nacimientos de empresas creativa y cultural de inclusión total
 - 4.5 Indicadores de perdurabilidad: dimensión de la formalidad de insumos
- 5. Indicadores de ingresos laborales y nómina de relaciones laborales dependientes**



DANE

1. Relaciones laborales dependientes e independientes y aportantes

Julio 2026





Relaciones laborales dependientes e independientes Observado RELAB

Mes	Dependientes						Independientes					
	2026	2025	2024	2023	2022	2021	2026	2025	2024	2023	2022	2021
Enero	10.369.974	10.126.429	10.085.440	10.072.919	9.594.234	8.817.415	2.620.202	2.409.586	2.284.409	2.349.190	2.373.106	2.193.441
Febrero	10.520.714	10.313.396	10.283.091	9.986.854	9.839.873	9.059.360	2.725.120	2.524.251	2.391.806	2.313.929	2.458.198	2.262.747
Marzo	10.538.607	10.380.210	10.200.180	10.153.703	10.010.695	9.206.494	2.704.798	2.595.212	2.459.988	2.476.813	2.486.739	2.324.578
Abril	-	10.403.962	10.350.301	10.127.669	9.985.441	9.254.214	-	2.633.157	2.502.374	2.485.561	2.485.699	2.349.760
Mayo		10.448.719	10.335.294	10.161.310	10.334.464	9.198.923		2.679.976	2.528.427	2.505.007	2.527.339	2.360.003
Junio		10.393.147	10.262.300	10.121.155	10.259.798	9.272.657		2.697.807	2.543.324	2.526.706	2.541.055	2.377.476
Julio		10.568.770	10.287.775	10.101.825	10.283.916	9.375.989		2.716.570	2.554.430	2.536.237	2.550.653	2.393.595
Agosto		10.598.824	10.313.960	10.178.635	10.308.510	9.514.020		2.735.916	2.591.528	2.554.170	2.585.550	2.417.648
Septiembre		10.699.576	10.333.005	10.495.150	10.325.101	9.643.669		2.765.146	2.635.326	2.577.630	2.626.685	2.442.105
Octubre		10.767.059	10.412.622	10.537.046	10.400.916	9.731.876		2.791.880	2.673.720	2.588.289	2.660.345	2.462.088
Noviembre		10.752.556	10.416.293	10.537.138	10.395.978	9.841.974		2.801.267	2.694.709	2.583.595	2.675.537	2.480.523
Diciembre		10.517.119	10.159.722	10.276.044	10.130.819	9.724.893		2.714.540	2.630.339	2.509.667	2.596.880	2.438.119

Notas: Los resultados incluyen actualizaciones mensuales hasta doce meses desde el primer día del periodo de cotización diferente al subsistema de salud o hasta el último día del mes de estudio.

Fuente: DANE, Registro Estadístico de Relaciones Laborales.



Relaciones laborales dependientes e independientes

Actualizaciones a un mes

Mes	Dependientes						Independientes					
	Frecuencias				Var. trianual (%)	Var. anual (%)	Frecuencias				Var. trianual (%)	Var. anual (%)
	2026	2025	2024	2023	2023-2026	2025-2026	2026	2025	2024	2023	2023-2026	2025-2026
Enero	10.090.765	9.876.696	9.747.836	9.426.873	7,0%	2,2%	2.409.907	2.224.842	2.062.897	2.068.276	16,5%	8,3%
Febrero	10.217.713	9.986.854	9.842.717	9.817.122	4,1%	2,3%	2.539.944	2.313.929	2.144.236	2.242.033	13,3%	9,8%
Marzo	10.273.010	10.045.649	9.876.066	9.790.078	4,9%	2,3%	2.537.944	2.373.171	2.252.095	2.236.750	13,5%	6,9%
Abril	10.215.881	10.091.157	10.042.313	9.827.065	4,0%	1,2%	2.505.380	2.415.528	2.295.202	2.278.093	10,0%	3,7%
Mayo	-	10.018.957	9.892.685	9.853.120	-	-	-	2.409.298	2.267.383	2.286.487	-	-
Junio	-	10.102.732	9.955.424	9.786.130	-	-	-	2.490.161	2.330.888	2.303.528	-	-
Julio	-	10.204.330	9.931.241	9.813.634	-	-	-	2.466.140	2.323.339	2.320.389	-	-
Agosto	-	10.273.513	9.949.953	9.841.862	-	-	-	2.503.844	2.351.458	2.319.503	-	-
Septiembre	-	10.397.469	10.032.465	10.164.688	-	-	-	2.541.197	2.407.855	2.346.397	-	-
Octubre	-	10.377.159	10.055.076	10.211.818	-	-	-	2.527.309	2.423.917	2.363.042	-	-
Noviembre	-	10.422.556	10.090.753	10.139.024	-	-	-	2.604.591	2.500.510	2.373.085	-	-
Diciembre	-	10.189.470	9.871.022	9.961.719	-	-	-	2.519.125	2.443.043	2.320.699	-	-

Notas: Los resultados incluyen actualizaciones mensuales hasta dos meses desde el primer día del periodo de cotización diferente al subsistema de salud, o hasta el último día del mes de estudio de esta publicación.

Fuente: DANE, Registro Estadístico de Relaciones Laborales.

Relaciones laborales dependientes e independientes

Estimación doce meses

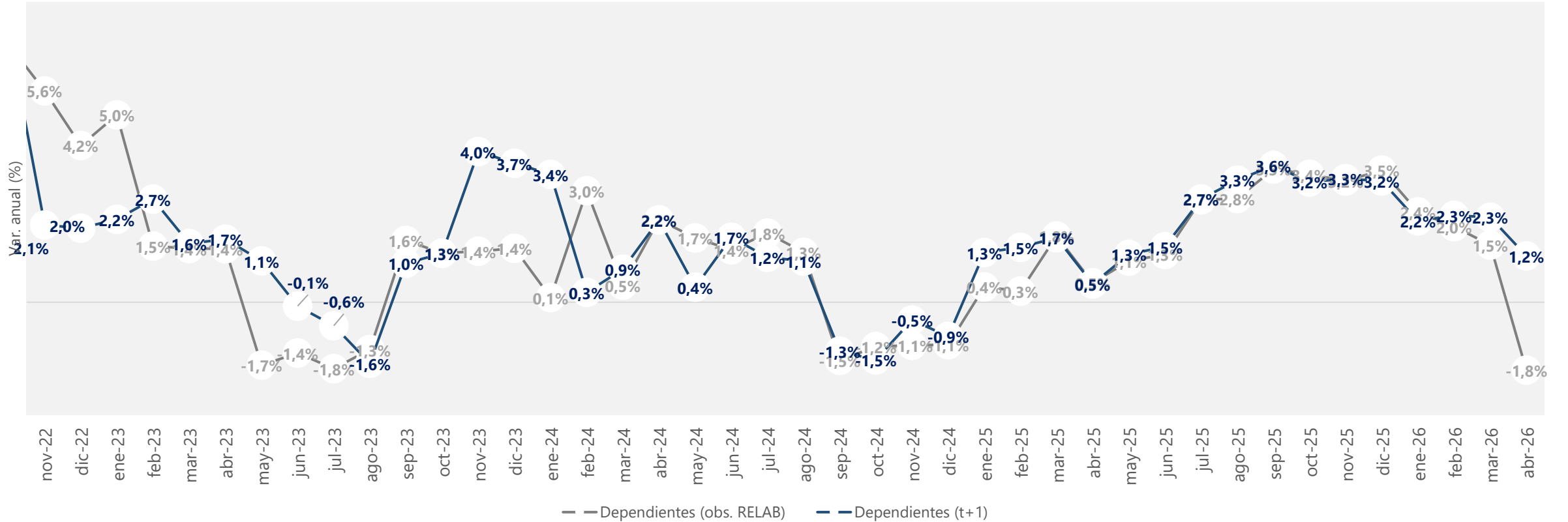
Periodo	Dependientes		Independientes	
	Frecuencias	Variación anual	Frecuencias	Variación anual
Mar-23	10,153,703		2,476,813	
Apr-23	10,127,669		2,485,561	
Mar-24	10,200,180	0.5%	2,459,988	-0.7%
Apr-24	10,350,301	2.2%	2,502,374	0.7%
Mar-25	10,380,210	1.8%	2,595,212	5.5%
Apr-25	10,403,962	0.5%	2,633,157	5.2%
**Mar-26	10,273,010	-1.0%	2,537,944	-2.2%
**Abr-26	10,215,881	-1.8%	2,505,380	-4.9%

Notas: ** Estimado, Los resultados incluyen actualizaciones mensuales hasta dos meses desde el primer día del periodo de cotización diferente al subsistema de salud, o hasta el último día del mes de estudio de esta publicación.

Fuente: DANE, Registro Estadístico de Relaciones Laborales



Relaciones laborales dependientes 2022 - 2026

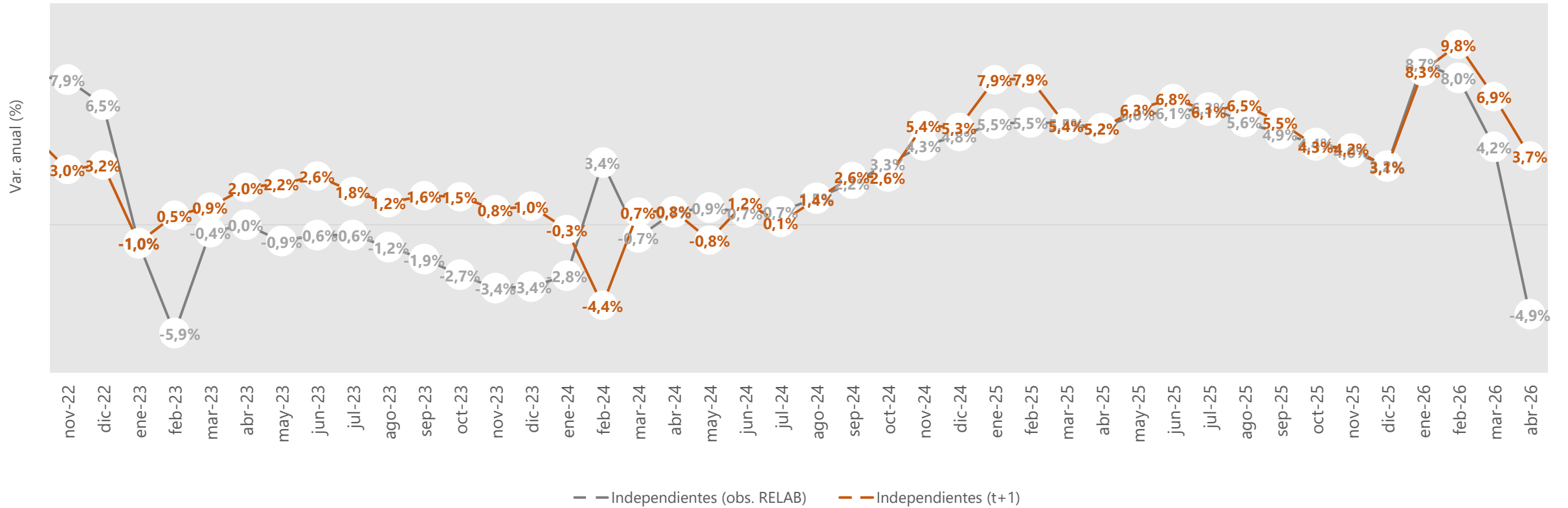


Notas: Dependientes (obs, RELAB): Los resultados incluyen actualizaciones mensuales hasta doce meses desde el primer día del periodo de cotización diferente al subsistema de salud o hasta el último día del mes de estudio de esta publicación. Dependientes (t+1): Los resultados reflejan el primer reporte de cada mes, en el periodo de la ventana de actualización de 12 meses del mes de estudio.

Fuente: DANE, Registro Estadístico de Relaciones Laborales.



Relaciones laborales independientes 2022 - 2026



Notas: Dependientes (obs, RELAB): Los resultados incluyen actualizaciones mensuales hasta doce meses desde el primer día del periodo de cotización diferente al subsistema de salud o hasta el último día del mes estudio de esta publicación, Independientes (t+1): Los resultados incluyen actualizaciones mensuales hasta dos meses desde el primer día del periodo de cotización diferente al subsistema de salud.

Fuente: DANE, Registro Estadístico de Relaciones Laborales



Número de aportantes por tamaño con relaciones laborales dependientes (2023-2026)

Tamaño	feb-23	mar-23	abr-23	feb-24	mar-24	abr-24	feb-25	mar-25	abr-25	feb-26	mar-26	abr-26	Variación trianual 2023-2026			Variación anual 2025-2026		
													feb-26	mar-26	abr-26	feb-26	mar-26	abr-26
Hasta 10 trabajadores	400.878	402.733	404.411	412.731	415.562	416.202	423.865	429.891	431.926	450.128	445.372	406.542	12,29%	10,59%	-	6,20%	3,60%	-
	78,72%	78,68%	78,84%	78,83%	79,02%	78,92%	79,71%	79,29%	79,37%	80,02%	79,90%	79,18%						
Entre 11 y 50	82.947	83.511	82.993	84.136	83.964	84.353	81.985	85.465	85.496	85.632	85.288	80.886	3,24%	2,13%	-	4,45%	-0,21%	-
	16,29%	16,32%	16,18%	16,07%	15,97%	15,99%	15,42%	15,76%	15,71%	15,22%	15,30%	15,75%						
Entre 51 y 200	19.037	19.128	19.108	20.183	19.926	20.240	19.527	20.309	20.241	20.176	20.130	19.473	5,98%	5,24%	-	3,32%	-0,88%	-
	3,74%	3,74%	3,73%	3,85%	3,79%	3,84%	3,67%	3,75%	3,72%	3,59%	3,61%	3,79%						
Más de 200 trabajadores	6.381	6.459	6.418	6.512	6.466	6.605	6.395	6.484	6.507	6.600	6.620	6.513	3,43%	2,49%	-	3,21%	2,10%	-
	1,25%	1,26%	1,25%	1,24%	1,23%	1,25%	1,20%	1,20%	1,20%	1,17%	1,19%	1,27%						

Notas: Los resultados incluyen actualizaciones mensuales hasta doce meses desde el primer día del periodo de cotización diferente al subsistema de salud o hasta el último día del mes de estudio de esta publicación.

Fuente: DANE, Registro Estadístico de Relaciones Laborales



Relaciones laborales dependientes por tamaño de aportante (2023-2026)

Tamaño	feb-23	mar-23	abr-23	feb-24	mar-24	abr-24	feb-25	mar-25	abr-25	feb-26	mar-26	abr-26	Variación trianual 2023-2026			Variación anual 2024-2025		
													feb-26	mar-26	abr-26	feb-26	mar-26	abr-26
Hasta 10 trabajadores	1.254.873	1.261.548	1.264.174	1.285.216	1.293.651	1.295.178	1.319.434	1.326.687	1.330.688	1.361.508	1.352.016	1.246.576	8,50%	7,17%	-	3,19%	1,91%	-
	12,47%	12,42%	12,48%	12,50%	12,68%	12,51%	12,79%	12,78%	12,79%	12,94%	12,83%	12,20%						
Entre 11 y 50	1.735.029	1.746.489	1.733.639	1.764.106	1.759.752	1.766.557	1.775.750	1.780.892	1.782.718	1.775.807	1.769.641	1.685.048	2,35%	1,33%	-	0,00%	-0,63%	-
	17,24%	17,20%	17,12%	17,16%	17,25%	17,07%	17,22%	17,16%	17,13%	16,88%	16,79%	16,49%						
Entre 51 y 200	1.727.578	1.738.898	1.736.636	1.832.479	1.805.303	1.834.158	1.809.343	1.833.280	1.825.813	1.818.446	1.812.849	1.757.252	5,26%	4,25%	-	0,50%	-1,11%	-
	17,16%	17,13%	17,15%	17,82%	17,70%	17,72%	17,54%	17,66%	17,55%	17,28%	17,20%	17,20%						
Más de 200 trabajadores	5.348.287	5.406.768	5.393.220	5.401.290	5.341.474	5.454.408	5.408.869	5.439.351	5.464.743	5.564.953	5.604.101	5.527.005	4,05%	3,65%	-	2,89%	3,03%	-
	53,13%	53,25%	53,25%	52,53%	52,37%	52,70%	52,45%	52,40%	52,53%	52,90%	53,18%	54,10%						

Notas: Los resultados incluyen actualizaciones mensuales hasta doce meses desde el primer día del periodo de cotización diferente al subsistema de salud o hasta el último día del mes de estudio de esta publicación.

Fuente: DANE, Registro Estadístico de Relaciones Laborales.



Relaciones laborales dependientes en sector público – privado Abril (2026-2022)

Relaciones laborales dependientes					
	2026	2025	2024	2023	2022
Total	10.215.881	10.403.962	10.350.301	10.127.669	9.985.441
Sector público	924.492	905.185	838.559	835.129	840.632
%	9,05%	8,70%	8,10%	8,25%	8,42%
Hombres %	45,40%	45,59%	45,65%	45,53%	45,50%
Mujeres %	54,60%	54,41%	54,35%	54,47%	54,50%
Sector privado	9.291.389	9.498.777	9.511.742	9.292.540	9.144.809
%	90,95%	91,30%	91,90%	91,75%	91,58%
Hombres %	56,32%	56,67%	56,93%	57,39%	57,75%
Mujeres %	43,68%	43,33%	43,07%	42,61%	42,25%

- ◉ La participación de las mujeres es mayor en el grupo de relaciones laborales dependientes del sector público,
- ◉ Por su parte, en el sector privado los hombres tienen una mayor participación,

Notas: Los resultados incluyen actualizaciones mensuales hasta doce meses desde el primer día del periodo de cotización diferente al subsistema de salud o hasta el último día del mes inmediatamente anterior a esta publicación, La identificación del sector público se basa en la integración de aportantes RELAB con el Directorio Estadístico del Sector Público del DANE. La desagregación por sexo tiene una cobertura aproximada del 98% de las relaciones laborales dependientes. La información de sexo proviene de integración registros de personas del REBP (Registro Estadístico Base de Personas).



2. Indicadores por sector económico

Junio 2026





Variación anual de las relaciones laborales por sector económico: dependiente. + independiente. 2025 – 2026

Sector	Feb-23	Mar-23	Apr-23	Feb-24	Mar-24	Apr-24	Feb-25	Mar-25	Apr-25	Feb-26	Mar-26	Apr-26	Variación anual 2025-2026		
													Feb-26	Mar-26	Apr-26
Agricultura, ganadería, caza, silvicultura y pesca	486,115	489,727	492,287	497,447	496,538	504,609	504,390	507,757	512,507	511,818	508,145	487,813	1.5%	0.1%	-
Explotación de minas y canteras	135,766	136,535	135,949	134,181	132,739	133,492	127,030	128,228	127,045	120,633	121,663	118,364	-5.0%	-5.1%	-
Industrias manufactureras	1,230,497	1,240,905	1,237,212	1,250,947	1,247,420	1,262,661	1,278,022	1,288,047	1,306,999	1,316,198	1,313,211	1,271,898	3.0%	2.0%	-
Suministro de electricidad, gas, agua y gestión de desechos	134,588	135,452	135,367	138,908	138,703	138,934	141,044	142,074	142,154	147,324	147,496	145,444	4.5%	3.8%	-
Construcción	928,550	935,868	922,984	955,485	916,133	932,403	886,056	890,369	916,039	918,210	905,903	857,707	3.6%	1.7%	-
Comercio y reparación de vehículos	1,660,194	1,680,752	1,680,990	1,721,914	1,718,150	1,739,353	1,748,897	1,763,411	1,783,111	1,828,812	1,821,144	1,746,043	4.6%	3.3%	-
Transporte y almacenamiento	692,159	698,746	696,628	716,558	712,826	719,105	715,419	717,182	721,636	731,815	730,908	708,099	2.3%	1.9%	-
Alojamiento y servicios de comida	386,993	392,403	392,114	397,975	402,691	410,557	415,516	420,722	434,358	445,929	446,418	420,353	7.3%	6.1%	-
Información y comunicaciones	383,321	383,628	383,768	387,505	384,600	388,439	383,610	383,254	387,360	400,988	398,037	384,604	4.5%	3.9%	-
Actividades financieras y de seguros	298,226	298,485	297,797	294,704	294,497	295,978	293,516	294,408	294,354	301,453	301,216	296,832	2.7%	2.3%	-
Actividades inmobiliarias	164,271	164,200	163,201	167,702	165,799	167,439	167,643	168,360	168,114	170,371	169,325	161,695	1.6%	0.6%	-
Actividades profesionales, científicas, técnicas y servicios administrativos	3,295,727	3,329,556	3,317,413	3,318,923	3,301,473	3,373,721	3,373,116	3,411,028	3,400,408	3,441,148	3,422,247	3,291,545	2.0%	0.3%	-
Administración pública y defensa, educación y atención de la salud humana	2,021,237	2,055,219	2,064,238	2,022,769	2,056,444	2,080,331	2,063,286	2,097,852	2,118,057	2,159,120	2,203,835	2,110,072	4.6%	5.1%	-
Actividades artísticas, entretenimiento, recreación y otras actividades de servicios	674,064	689,012	693,244	669,866	692,142	705,636	739,694	762,326	724,953	751,704	753,554	720,498	1.6%	-1.2%	-

Notas. Los resultados incluyen actualizaciones mensuales hasta doce meses desde el primer día del periodo de cotización diferente al subsistema de salud o hasta el último día del mes inmediatamente anterior a esta publicación. La información de sector económico proviene de la integración por aportante con el REE (Registro Estadístico de Empresas) con una cobertura del 99% sobre las relaciones laborales dependientes e independientes por mes.

Fuente: DANE, Registro Estadístico de Relaciones Laborales



Variación trianual de las relaciones laborales por sector económico: dependiente. + independiente 2023 – 2026

Sector	Feb-23	Mar-23	Apr-23	Feb-24	Mar-24	Apr-24	Feb-25	Mar-25	Apr-25	Feb-26	Mar-26	Apr-26	Variación trianual 2023-2026		
													Feb-26	Mar-26	Apr-26
Agricultura, ganadería, caza, silvicultura y pesca	486,115	489,727	492,287	497,447	496,538	504,609	504,390	507,757	512,507	511,818	508,145	487,813	5.3%	3.8%	-
Explotación de minas y canteras	135,766	136,535	135,949	134,181	132,739	133,492	127,030	128,228	127,045	120,633	121,663	118,364	-11.1%	-10.9%	-
Industrias manufactureras	1,230,497	1,240,905	1,237,212	1,250,947	1,247,420	1,262,661	1,278,022	1,288,047	1,306,999	1,316,198	1,313,211	1,271,898	7.0%	5.8%	-
Suministro de electricidad, gas, agua y gestión de desechos	134,588	135,452	135,367	138,908	138,703	138,934	141,044	142,074	142,154	147,324	147,496	145,444	9.5%	8.9%	-
Construcción	928,550	935,868	922,984	955,485	916,133	932,403	886,056	890,369	916,039	918,210	905,903	857,707	-1.1%	-3.2%	-
Comercio y reparación de vehículos	1,660,194	1,680,752	1,680,990	1,721,914	1,718,150	1,739,353	1,748,897	1,763,411	1,783,111	1,828,812	1,821,144	1,746,043	10.2%	8.4%	-
Transporte y almacenamiento	692,159	698,746	696,628	716,558	712,826	719,105	715,419	717,182	721,636	731,815	730,908	708,099	5.7%	4.6%	-
Alojamiento y servicios de comida	386,993	392,403	392,114	397,975	402,691	410,557	415,516	420,722	434,358	445,929	446,418	420,353	15.2%	13.8%	-
Información y comunicaciones	383,321	383,628	383,768	387,505	384,600	388,439	383,610	383,254	387,360	400,988	398,037	384,604	4.6%	3.8%	-
Actividades financieras y de seguros	298,226	298,485	297,797	294,704	294,497	295,978	293,516	294,408	294,354	301,453	301,216	296,832	1.1%	0.9%	-
Actividades inmobiliarias	164,271	164,200	163,201	167,702	165,799	167,439	167,643	168,360	168,114	170,371	169,325	161,695	3.7%	3.1%	-
Actividades profesionales, científicas, técnicas y servicios administrativos	3,295,727	3,329,556	3,317,413	3,318,923	3,301,473	3,373,721	3,373,116	3,411,028	3,400,408	3,441,148	3,422,247	3,291,545	4.4%	2.8%	-
Administración pública y defensa, educación y atención de la salud humana	2,021,237	2,055,219	2,064,238	2,022,769	2,056,444	2,080,331	2,063,286	2,097,852	2,118,057	2,159,120	2,203,835	2,110,072	6.8%	7.2%	-
Actividades artísticas, entretenimiento, recreación y otras actividades de servicios	674,064	689,012	693,244	669,866	692,142	705,636	739,694	762,326	724,953	751,704	753,554	720,498	11.5%	9.4%	-

Notas. Los resultados incluyen actualizaciones mensuales hasta doce meses desde el primer día del periodo de cotización diferente al subsistema de salud o hasta el último día del mes inmediatamente anterior a esta publicación. La información de sector económico proviene de la integración por aportante con el REE (Registro Estadístico de Empresas) con una cobertura del 99% sobre las relaciones laborales dependientes e independientes por mes.

Fuente: DANE, Registro Estadístico de Relaciones Laborales



Variación anual de las relaciones laborales por sector económico: dependientes 2025 – 2026

Sector	Feb-23	Mar-23	Apr-23	Feb-24	Mar-24	Apr-24	Feb-25	Mar-25	Apr-25	Feb-26	Mar-26	Apr-26	Variación anual 2025-2026		
													Feb-26	Mar-26	Apr-26
Agricultura, ganadería, caza, silvicultura y pesca	415,611	418,469	421,341	428,239	426,689	434,304	436,147	439,088	442,497	443,041	440,577	425,310	1.6%	0.3%	-
Explotación de minas y canteras	130,769	131,592	130,999	129,614	128,018	128,652	122,100	123,213	121,778	115,527	116,503	113,479	-5.4%	-5.4%	-
Industrias manufactureras	1,147,126	1,156,446	1,153,100	1,168,017	1,163,745	1,178,129	1,193,263	1,202,665	1,217,253	1,226,964	1,225,655	1,192,262	2.8%	1.9%	-
Suministro de electricidad, gas, agua y gestión de desechos	128,007	128,650	128,409	132,161	131,835	132,047	134,544	135,273	135,305	139,688	139,890	138,530	3.8%	3.4%	-
Construcción	857,514	863,738	851,775	886,237	847,112	863,756	818,802	822,234	845,349	846,969	836,203	794,910	3.4%	1.7%	-
Comercio y reparación de vehículos	1,358,919	1,374,637	1,373,684	1,418,111	1,405,963	1,421,692	1,431,572	1,438,338	1,445,004	1,480,337	1,478,389	1,434,074	3.4%	2.8%	-
Transporte y almacenamiento	568,664	574,808	573,514	592,121	587,273	593,675	590,456	591,753	593,498	601,987	602,214	587,518	2.0%	1.8%	-
Alojamiento y servicios de comida	316,836	321,141	321,313	327,172	330,422	337,510	344,417	348,504	355,603	365,859	367,611	348,914	6.2%	5.5%	-
Información y comunicaciones	335,449	334,750	334,858	340,611	336,522	339,420	335,020	333,564	336,912	348,669	346,671	337,179	4.1%	3.9%	-
Actividades financieras y de seguros	277,142	277,180	276,501	273,645	273,162	274,274	270,591	271,313	271,209	276,123	275,974	273,156	2.0%	1.7%	-
Actividades inmobiliarias	98,757	98,815	97,963	102,980	101,215	102,831	104,494	105,169	104,042	107,870	107,643	103,467	3.2%	2.4%	-
Actividades profesionales, científicas, técnicas y servicios administrativos	2,351,417	2,364,317	2,347,580	2,390,243	2,344,996	2,399,728	2,382,766	2,389,705	2,377,301	2,375,684	2,366,226	2,312,800	-0.3%	-1.0%	-
Administración pública y defensa, educación y atención de la salud humana	1,671,344	1,693,906	1,699,556	1,692,091	1,707,716	1,721,786	1,715,699	1,734,484	1,742,945	1,776,382	1,819,547	1,748,429	3.5%	4.9%	-
Actividades artísticas, entretenimiento, recreación y otras actividades de servicios	408,202	415,251	417,067	401,849	415,512	422,497	433,504	444,883	415,261	415,584	415,472	405,821	-4.1%	-6.6%	-

Notas. Los resultados incluyen actualizaciones mensuales hasta doce meses desde el primer día del periodo de cotización diferente al subsistema de salud o hasta el último día del mes inmediatamente anterior a esta publicación. La información de sector económico proviene de la integración por aportante con el REE (Registro Estadístico de Empresas) con una cobertura del 99% sobre las relaciones laborales dependientes e independientes por mes.

Fuente: DANE, Registro Estadístico de Relaciones Laborales



Variación trianual de las relaciones laborales por sector económico: dependientes 2023 – 2026

Sector	Feb-23	Mar-23	Apr-23	Feb-24	Mar-24	Apr-24	Feb-25	Mar-25	Apr-25	Feb-26	Mar-26	Apr-26	Variación trianual 2023-2026		
													Feb-26	Mar-26	Apr-26
Agricultura, ganadería, caza, silvicultura y pesca	415,611	418,469	421,341	428,239	426,689	434,304	436,147	439,088	442,497	443,041	440,577	425,310	6.6%	5.3%	-
Explotación de minas y canteras	130,769	131,592	130,999	129,614	128,018	128,652	122,100	123,213	121,778	115,527	116,503	113,479	-11.7%	-11.5%	-
Industrias manufactureras	1,147,126	1,156,446	1,153,100	1,168,017	1,163,745	1,178,129	1,193,263	1,202,665	1,217,253	1,226,964	1,225,655	1,192,262	7.0%	6.0%	-
Suministro de electricidad, gas, agua y gestión de desechos	128,007	128,650	128,409	132,161	131,835	132,047	134,544	135,273	135,305	139,688	139,890	138,530	9.1%	8.7%	-
Construcción	857,514	863,738	851,775	886,237	847,112	863,756	818,802	822,234	845,349	846,969	836,203	794,910	-1.2%	-3.2%	-
Comercio y reparación de vehículos	1,358,919	1,374,637	1,373,684	1,418,111	1,405,963	1,421,692	1,431,572	1,438,338	1,445,004	1,480,337	1,478,389	1,434,074	8.9%	7.5%	-
Transporte y almacenamiento	568,664	574,808	573,514	592,121	587,273	593,675	590,456	591,753	593,498	601,987	602,214	587,518	5.9%	4.8%	-
Alojamiento y servicios de comida	316,836	321,141	321,313	327,172	330,422	337,510	344,417	348,504	355,603	365,859	367,611	348,914	15.5%	14.5%	-
Información y comunicaciones	335,449	334,750	334,858	340,611	336,522	339,420	335,020	333,564	336,912	348,669	346,671	337,179	3.9%	3.6%	-
Actividades financieras y de seguros	277,142	277,180	276,501	273,645	273,162	274,274	270,591	271,313	271,209	276,123	275,974	273,156	-0.4%	-0.4%	-
Actividades inmobiliarias	98,757	98,815	97,963	102,980	101,215	102,831	104,494	105,169	104,042	107,870	107,643	103,467	9.2%	8.9%	-
Actividades profesionales, científicas, técnicas y servicios administrativos	2,351,417	2,364,317	2,347,580	2,390,243	2,344,996	2,399,728	2,382,766	2,389,705	2,377,301	2,375,684	2,366,226	2,312,800	1.0%	0.1%	-
Administración pública y defensa, educación y atención de la salud humana	1,671,344	1,693,906	1,699,556	1,692,091	1,707,716	1,721,786	1,715,699	1,734,484	1,742,945	1,776,382	1,819,547	1,748,429	6.3%	7.4%	-
Actividades artísticas, entretenimiento, recreación y otras actividades de servicios	408,202	415,251	417,067	401,849	415,512	422,497	433,504	444,883	415,261	415,584	415,472	405,821	1.8%	0.1%	-

Notas. Los resultados incluyen actualizaciones mensuales hasta doce meses desde el primer día del periodo de cotización diferente al subsistema de salud o hasta el último día del mes inmediatamente anterior a esta publicación. La información de sector económico proviene de la integración por aportante con el REE (Registro Estadístico de Empresas) con una cobertura del 99% sobre las relaciones laborales dependientes e independientes por mes.



Variación anual por sector económico y sexo – dependientes 2025 – 2026

Sector	Sexo	Feb-25	Mar-25	Apr-25	Feb-26	Mar-26	Apr-26	Variación anual 2025-2026		
								Feb-26	Mar-26	Apr-26
Agricultura, ganadería, caza, silvicultura y pesca	Hombres	317,127	319,451	320,518	316,988	314,818	302,728	0.0%	-1.5%	-
	Mujeres	119,518	120,400	121,574	124,631	124,044	120,502	4.3%	3.0%	-
Explotación de minas y canteras	Hombres	102,574	103,626	103,356	96,472	97,273	94,539	-5.9%	-6.1%	-
	Mujeres	18,276	18,459	18,305	18,671	18,793	18,501	2.2%	1.8%	-
Industrias manufactureras	Hombres	741,565	747,304	748,520	750,843	750,146	731,373	1.3%	0.4%	-
	Mujeres	463,827	467,472	466,842	471,290	469,973	454,762	1.6%	0.5%	-
Suministro de electricidad, gas, agua y gestión de desechos	Hombres	97,546	97,841	98,190	100,584	100,855	99,821	3.1%	3.1%	-
	Mujeres	36,592	37,065	37,020	38,830	38,722	38,354	6.1%	4.5%	-
Construcción	Hombres	667,893	669,625	661,666	653,701	646,600	614,821	-2.1%	-3.4%	-
	Mujeres	176,708	178,585	181,835	185,789	181,596	172,072	5.1%	1.7%	-
Comercio y reparación de vehículos	Hombres	779,571	782,365	782,683	794,454	792,644	767,904	1.9%	1.3%	-
	Mujeres	654,603	658,127	659,580	677,479	676,042	656,252	3.5%	2.7%	-
Transporte y almacenamiento	Hombres	458,856	459,184	458,431	460,688	459,766	449,481	0.4%	0.1%	-
	Mujeres	133,313	133,790	133,711	138,626	139,338	134,567	4.0%	4.1%	-

Notas. Los resultados incluyen actualizaciones mensuales hasta doce meses desde el primer día del periodo de cotización diferente al subsistema de salud o hasta el último día del mes inmediatamente anterior a esta publicación. La información de sector económico proviene de la integración por aportante con el REE (Registro Estadístico de Empresas) con una cobertura del 99% sobre las relaciones laborales dependientes e independientes por mes.



Variación anual por sector económico y sexo - dependientes 2024 – 2026

Sector	Sexo	Feb-25	Mar-25	Apr-25	Feb-26	Mar-26	Apr-26	Variación anual 2025-2026		
								Feb-26	Mar-26	Apr-26
Alojamiento y servicios de comida	Hombres	143,170	144,414	145,483	148,298	148,017	140,677	3.6%	2.5%	-
	Mujeres	203,394	206,229	209,241	215,398	217,170	205,608	5.9%	5.3%	-
Información y comunicaciones	Hombres	202,749	201,759	202,830	208,477	207,278	201,678	2.8%	2.7%	-
	Mujeres	133,089	132,667	133,739	138,880	137,973	134,167	4.4%	4.0%	-
Actividades financieras y de seguros	Hombres	107,542	107,938	108,293	110,167	110,128	108,861	2.4%	2.0%	-
	Mujeres	161,914	162,120	162,611	165,012	164,891	163,386	1.9%	1.7%	-
Actividades inmobiliarias	Hombres	50,149	50,372	50,588	51,956	51,787	49,741	3.6%	2.8%	-
	Mujeres	52,634	53,097	53,288	55,195	54,952	53,188	4.9%	3.5%	-
Actividades profesionales, científicas, técnicas y servicios administrativos	Hombres	1,299,038	1,300,144	1,305,138	1,289,450	1,282,320	1,251,938	-0.7%	-1.4%	-
	Mujeres	1,061,893	1,067,580	1,067,937	1,062,045	1,056,727	1,031,975	0.0%	-1.0%	-
Administración pública y defensa, educación y atención de la salud humana	Hombres	630,837	636,980	638,824	647,302	658,587	640,918	2.6%	3.4%	-
	Mujeres	1,085,852	1,098,510	1,103,134	1,126,789	1,158,328	1,104,767	3.8%	5.4%	-
Actividades artísticas, entretenimiento, recreación y otras actividades de servicios	Hombres	159,610	160,457	161,858	163,589	162,643	158,320	2.5%	1.4%	-
	Mujeres	239,408	248,670	252,198	249,577	250,229	244,766	4.2%	0.6%	-

Notas. Los resultados incluyen actualizaciones mensuales hasta doce meses desde el primer día del periodo de cotización diferente al subsistema de salud o hasta el último día del mes inmediatamente anterior a esta publicación. La información de sector económico proviene de la integración por aportante con el REE (Registro Estadístico de Empresas) con una cobertura del 99% sobre las relaciones laborales dependientes e independientes por mes.

Fuente: DANE, Registro Estadístico de Relaciones Laborales



Participación de mujeres por sector económico - dependientes 2023– 2026

Sector	Aug-23	Sep-23	Oct-23	Aug-24	Sep-24	Oct-24	Aug-25	Sep-25	Oct-25	Nov-25	Dec-25	Jan-26	Feb-26	Mar-26	Apr-26
Administración pública y defensa, educación y atención de la salud humana	63.5%	63.4%	63.8%	63.4%	63.4%	63.4%	63.4%	63.4%	63.5%	63.5%	63.6%	63.6%	63.4%	63.7%	63.2%
Actividades artísticas, entretenimiento, recreación y otras actividades de servicios	60.6%	60.3%	60.3%	60.6%	60.0%	60.0%	60.4%	60.4%	60.2%	60.2%	59.2%	58.3%	60.1%	60.2%	60.3%
Actividades financieras y de seguros	59.8%	59.3%	59.4%	60.0%	60.0%	60.0%	59.7%	59.7%	59.7%	59.9%	59.8%	59.6%	59.8%	59.7%	59.8%
Alojamiento y servicios de comida	58.5%	58.5%	58.5%	58.6%	58.8%	58.6%	58.7%	59.0%	58.9%	58.6%	56.4%	58.0%	58.9%	59.1%	58.9%
Actividades inmobiliarias	50.6%	50.4%	50.4%	50.6%	50.8%	50.7%	51.3%	51.4%	51.3%	51.2%	51.3%	51.2%	51.2%	51.1%	51.4%
Comercio y reparación de vehículos	45.2%	45.4%	45.5%	45.4%	45.5%	45.6%	45.9%	45.9%	45.9%	46.0%	46.0%	45.8%	45.8%	45.7%	45.8%
Actividades profesionales, científicas, técnicas y servicios administrativos	44.3%	44.5%	44.5%	44.8%	44.9%	44.8%	44.8%	44.9%	44.8%	45.0%	45.0%	44.9%	44.7%	44.7%	44.6%
Información y comunicaciones	39.9%	40.0%	40.0%	39.9%	39.8%	39.7%	39.8%	39.9%	39.8%	39.9%	40.0%	39.8%	39.8%	39.8%	39.8%
Industrias manufactureras	37.8%	38.0%	38.0%	38.3%	38.3%	38.4%	38.7%	38.9%	38.6%	38.7%	38.6%	38.4%	38.4%	38.3%	38.1%
Suministro de electricidad, gas, agua y gestión de desechos	27.5%	27.3%	27.4%	27.3%	27.2%	27.1%	28.0%	28.1%	28.0%	27.9%	27.9%	27.8%	27.8%	27.7%	27.7%
Agricultura, ganadería, caza, silvicultura y pesca	27.1%	27.2%	27.5%	27.0%	27.1%	27.3%	27.8%	27.8%	28.0%	28.1%	28.4%	28.4%	28.1%	28.2%	28.3%
Transporte y almacenamiento	21.6%	22.1%	22.1%	22.3%	22.4%	22.5%	23.1%	22.9%	22.9%	22.9%	22.8%	23.0%	23.0%	23.1%	22.9%
Construcción	18.2%	19.8%	19.8%	20.2%	20.1%	19.9%	21.0%	20.9%	21.4%	21.3%	22.1%	21.8%	21.9%	21.7%	21.6%
Explotación de minas y canteras	14.5%	14.6%	14.7%	15.0%	15.0%	15.1%	16.0%	15.9%	16.1%	16.1%	16.5%	16.3%	16.2%	16.1%	16.3%

Notas. Los resultados incluyen actualizaciones mensuales hasta doce meses desde el primer día del periodo de cotización diferente al subsistema de salud o hasta el último día del mes inmediatamente anterior a esta publicación. La información de sector económico proviene de la integración por aportante con el REE (Registro Estadístico de Empresas) con una cobertura del 99% sobre las relaciones laborales dependientes e independientes por mes.

Fuente: DANE, Registro Estadístico de Relaciones Laborales



Participación por sector económico y edad - dependientes 2025 – 2026

Sector	Edad	Feb-25	Mar-25	Apr-25	Feb-26	Mar-26	Apr-26
Agricultura, ganadería, caza, silvicultura y pesca	Menos de 25 años	14.0%	14.1%	14.2%	14.0%	13.9%	14.0%
	25 a 54 años	72.6%	72.6%	72.6%	72.4%	72.4%	72.3%
	55 años o más	13.3%	13.2%	13.2%	13.3%	13.3%	13.1%
Explotación de minas y canteras	Menos de 25 años	9.3%	9.2%	9.0%	9.0%	9.0%	8.9%
	25 a 54 años	80.7%	80.8%	80.8%	80.6%	80.7%	80.9%
	55 años o más	9.9%	9.9%	10.0%	10.0%	9.9%	9.8%
Industrias manufactureras	Menos de 25 años	11.5%	11.6%	11.6%	12.2%	12.1%	12.1%
	25 a 54 años	77.5%	77.4%	77.4%	76.6%	76.6%	76.6%
	55 años o más	10.9%	10.9%	10.9%	10.8%	10.8%	10.7%
Suministro de electricidad, gas, agua y gestión de desechos	Menos de 25 años	7.0%	7.0%	7.0%	8.1%	8.2%	8.2%
	25 a 54 años	77.7%	77.6%	77.7%	76.9%	76.9%	76.8%
	55 años o más	15.3%	15.2%	15.2%	14.8%	14.7%	14.7%
Construcción	Menos de 25 años	10.2%	10.2%	10.1%	9.5%	9.5%	9.4%
	25 a 54 años	76.5%	76.5%	76.1%	75.4%	75.7%	75.9%
	55 años o más	13.1%	13.0%	13.6%	14.2%	13.8%	13.7%
Comercio y reparación de vehículos	Menos de 25 años	13.9%	13.9%	13.8%	14.2%	14.1%	14.2%
	25 a 54 años	76.8%	76.9%	76.9%	76.2%	76.2%	76.2%
	55 años o más	9.1%	9.1%	9.1%	9.0%	9.0%	8.9%
Transporte y almacenamiento	Menos de 25 años	9.7%	9.8%	9.7%	10.2%	10.2%	10.3%
	25 a 54 años	75.2%	75.1%	75.1%	74.4%	74.3%	74.3%
	55 años o más	15.0%	14.9%	15.0%	14.9%	14.9%	14.9%

Sector	Edad	Feb-25	Mar-25	Apr-25	Feb-26	Mar-26	Apr-26
Alojamiento y servicios de comida	Menos de 25 años	16.8%	16.8%	16.9%	16.9%	16.8%	16.9%
	25 a 54 años	74.6%	74.6%	74.4%	73.8%	73.9%	73.7%
	55 años o más	8.3%	8.4%	8.4%	8.7%	8.7%	8.6%
Información y comunicaciones	Menos de 25 años	13.0%	12.9%	13.0%	13.5%	13.4%	13.5%
	25 a 54 años	81.1%	81.3%	81.3%	80.6%	80.6%	80.6%
	55 años o más	5.7%	5.7%	5.6%	5.6%	5.6%	5.5%
Actividades financieras y de seguros	Menos de 25 años	6.5%	6.5%	6.5%	7.7%	7.6%	7.5%
	25 a 54 años	85.3%	85.2%	85.2%	84.2%	84.3%	84.6%
	55 años o más	8.2%	8.2%	8.2%	7.8%	7.8%	7.6%
Actividades inmobiliarias	Menos de 25 años	6.9%	6.9%	6.9%	6.8%	6.8%	6.8%
	25 a 54 años	70.5%	70.5%	70.5%	69.7%	69.6%	69.9%
	55 años o más	22.4%	22.4%	22.4%	22.8%	22.8%	22.8%
Actividades profesionales, científicas, técnicas y servicios administrativos	Menos de 25 años	16.5%	16.3%	16.4%	15.5%	15.4%	15.4%
	25 a 54 años	74.0%	74.1%	74.0%	73.6%	73.6%	73.6%
	55 años o más	9.4%	9.5%	9.5%	9.9%	9.9%	9.7%
Administración pública y defensa, educación y atención de la salud humana	Menos de 25 años	5.4%	5.4%	5.3%	6.0%	6.1%	5.7%
	25 a 54 años	75.8%	75.8%	75.9%	75.5%	75.7%	75.6%
	55 años o más	18.8%	18.7%	18.7%	18.4%	18.1%	18.5%
Actividades artísticas, entretenimiento, recreación y otras actividades de servicios	Menos de 25 años	9.0%	8.9%	9.1%	9.6%	9.4%	9.5%
	25 a 54 años	75.2%	75.5%	75.4%	74.7%	74.9%	74.9%
	55 años o más	15.5%	15.3%	15.2%	15.1%	15.1%	14.9%

Notas. Los resultados incluyen actualizaciones mensuales hasta doce meses desde el primer día del periodo de cotización diferente al subsistema de salud o hasta el último día del mes inmediatamente anterior a esta publicación. La información de sector económico proviene de la integración por aportante con el REE (Registro Estadístico de Empresas) con una cobertura del 99% sobre las relaciones laborales dependientes e independientes por mes.



Número de aportantes por sector económico – totales 2023 – 2026

Sector	Feb-23	Mar-23	Apr-23	Feb-25	Mar-25	Apr-25	Feb-26	Mar-26	Apr-26	Variación anual 2025-2026			Variación trianual 2023-2026		
										Feb-26	Mar-26	Apr-26	Feb-26	Mar-26	Apr-26
Agricultura, ganadería, caza, silvicultura y pesca	81,819	82,589	82,579	80,559	81,075	82,762	81,400	79,910	73,743	1.04%	-1.44%	-	-0.5%	-3.2%	-
Explotación de minas y canteras	6,203	6,298	6,333	6,253	6,354	6,542	6,242	6,147	5,698	-0.18%	-3.26%	-	0.6%	-2.4%	-
Industrias manufactureras	118,637	119,270	119,210	121,159	121,976	126,063	126,102	123,876	112,530	4.08%	1.56%	-	6.3%	3.9%	-
Suministro de electricidad, gas, agua y gestión de desechos	8,205	8,323	8,395	8,463	8,567	8,660	8,881	8,728	8,070	4.94%	1.88%	-	8.2%	4.9%	-
Construcción	92,619	93,060	92,773	89,398	89,789	92,619	91,487	89,536	80,832	2.34%	-0.28%	-	-1.2%	-3.8%	-
Comercio y reparación de vehículos	381,093	386,173	387,630	402,870	411,169	423,505	435,532	428,736	391,197	8.11%	4.27%	-	14.3%	11.0%	-
Transporte y almacenamiento	121,466	121,174	120,232	121,861	122,251	124,778	124,390	123,243	115,235	2.08%	0.81%	-	2.4%	1.7%	-
Alojamiento y servicios de comida	79,637	80,544	80,900	84,592	85,692	92,387	93,726	92,151	83,416	10.80%	7.54%	-	17.7%	14.4%	-
Información y comunicaciones	58,889	59,715	59,765	60,254	61,134	62,143	63,230	62,300	57,499	4.94%	1.91%	-	7.4%	4.3%	-
Actividades financieras y de seguros	25,310	25,502	25,572	27,531	27,856	27,928	29,116	28,690	26,672	5.76%	2.99%	-	15.0%	12.5%	-
Actividades inmobiliarias	77,489	77,467	77,342	76,048	76,052	77,135	75,898	74,833	70,564	-0.20%	-1.60%	-	-2.1%	-3.4%	-
Actividades profesionales, científicas, técnicas y servicios administrativos	964,543	983,836	989,373	1,009,908	1,040,892	1,044,063	1,089,163	1,077,665	999,589	7.85%	3.53%	-	12.9%	9.5%	-
Administración pública y defensa, educación y atención de la salud humana	317,758	323,818	325,173	309,086	319,781	327,508	334,299	332,872	311,474	8.16%	4.09%	-	5.2%	2.8%	-
Actividades artísticas, entretenimiento, recreación y otras actividades de servicios	233,233	237,126	239,184	273,027	281,503	272,592	304,140	302,955	282,340	11.40%	7.62%	-	30.4%	27.8%	-

Notas. Los resultados incluyen actualizaciones mensuales hasta doce meses desde el primer día del periodo de cotización diferente al subsistema de salud o hasta el último día del mes inmediatamente anterior a esta publicación. La información de sector económico proviene de la integración por aportante con el REE (Registro Estadístico de Empresas) con una cobertura del 99% sobre las relaciones laborales dependientes e independientes por mes.

Fuente: DANE, Registro Estadístico de Relaciones Laborales



Número de aportantes por sector económico – con relaciones dependientes 2023 – 2026

Sector	Feb-23	Mar-23	Apr-23	Feb-25	Mar-25	Apr-25	Feb-26	Mar-26	Apr-26	Variación trianual 2023-2026			Variación anual 2023-2026		
										Feb-26	Mar-26	Apr-26	Feb-26	Mar-26	Apr-26
Agricultura, ganadería, caza, silvicultura y pesca	23,589	23,707	23,801	24,687	24,793	24,817	24,911	24,508	22,590	5.6%	3.4%	-	0.9%	-1.1%	-
Explotación de minas y canteras	3,131	3,141	3,142	2,988	2,986	2,956	2,839	2,771	2,529	-9.3%	-11.8%	-	-5.0%	-7.2%	-
Industrias manufactureras	52,339	52,575	52,680	55,326	55,624	55,813	56,427	55,667	50,733	7.8%	5.9%	-	2.0%	0.1%	-
Suministro de electricidad, gas, agua y gestión de desechos	4,085	4,128	4,133	4,302	4,288	4,324	4,366	4,317	4,014	6.9%	4.6%	-	1.5%	0.7%	-
Construcción	48,241	48,147	48,087	47,990	47,851	47,787	48,146	47,140	42,248	-0.2%	-2.1%	-	0.3%	-1.5%	-
Comercio y reparación de vehículos	115,271	115,925	116,238	123,876	124,682	125,222	128,014	126,553	115,866	11.1%	9.2%	-	3.3%	1.5%	-
Transporte y almacenamiento	25,766	25,877	25,989	28,023	28,150	28,221	28,912	28,843	27,376	12.2%	11.5%	-	3.2%	2.5%	-
Alojamiento y servicios de comida	23,017	23,249	23,380	26,415	26,632	26,872	27,763	27,503	24,844	20.6%	18.3%	-	5.1%	3.3%	-
Información y comunicaciones	15,556	15,624	15,627	16,084	16,057	16,120	16,253	15,986	14,611	4.5%	2.3%	-	1.1%	-0.4%	-
Actividades financieras y de seguros	9,224	9,208	9,224	9,603	9,652	9,691	9,784	9,729	9,186	6.1%	5.7%	-	1.9%	0.8%	-
Actividades inmobiliarias	20,019	20,114	20,136	21,212	21,328	21,427	21,898	21,783	20,544	9.4%	8.3%	-	3.2%	2.1%	-
Actividades profesionales, científicas, técnicas y servicios administrativos	88,778	89,195	89,339	94,086	94,685	95,048	99,287	98,739	90,860	11.8%	10.7%	-	5.5%	4.3%	-
Administración pública y defensa, educación y atención de la salud humana	42,791	43,172	43,281	44,898	45,226	45,458	50,812	50,709	47,441	18.7%	17.5%	-	13.2%	12.1%	-
Actividades artísticas, entretenimiento, recreación y otras actividades de servicios	37,431	37,766	37,870	39,827	40,192	40,409	43,096	43,133	40,543	15.1%	14.2%	-	8.2%	7.3%	-

Notas. Los resultados incluyen actualizaciones mensuales hasta doce meses desde el primer día del periodo de cotización diferente al subsistema de salud o hasta el último día del mes inmediatamente anterior a esta publicación. La información de sector económico proviene de la integración por aportante con el REE (Registro Estadístico de Empresas) con una cobertura del 99% sobre las relaciones laborales dependientes e independientes por mes.

Fuente: DANE, Registro Estadístico de Relaciones Laborales



Variación de aportantes por sector económico y tamaño – total 2025 – 2026

Sector	Tamaño	Feb-25	Mar-25	Apr-25	Feb-26	Mar-26	Apr-26	Variación anual 2025-2026		
								Feb-26	Mar-26	Apr-26
Agricultura, ganadería, caza, silvicultura y pesca	Hasta 10 trabajadores	76,378	76,969	77,342	76,171	74,684	68,788	-0.3%	-3.0%	-
	Entre 11 y 50	4,066	4,142	4,176	3,997	4,003	3,780	-1.7%	-3.4%	-
	Entre 51 y 200	925	937	917	896	887	853	-3.1%	-5.3%	-
	Más de 200 trabajadores	325	326	327	336	336	322	3.4%	3.1%	-
Explotación de minas y canteras	Hasta 10 trabajadores	5,010	5,165	5,216	5,029	4,929	4,576	0.4%	-4.6%	-
	Entre 11 y 50	991	972	954	874	878	794	-11.8%	-9.7%	-
	Entre 51 y 200	283	294	288	254	255	245	-10.2%	-13.3%	-
	Más de 200 trabajadores	87	87	84	85	85	83	-2.3%	-2.3%	-
Industrias manufactureras	Hasta 10 trabajadores	108,854	109,698	110,212	110,346	108,123	97,476	1.4%	-1.4%	-
	Entre 11 y 50	11,833	12,003	12,050	11,895	11,894	11,273	0.5%	-0.9%	-
	Entre 51 y 200	2,870	2,887	2,898	2,947	2,945	2,866	2.7%	2.0%	-
	Más de 200 trabajadores	887	901	903	914	914	915	3.0%	1.4%	-
Suministro de electricidad, gas, agua y gestión de desechos	Hasta 10 trabajadores	7,281	7,399	7,453	7,650	7,481	6,859	5.1%	1.1%	-
	Entre 11 y 50	857	856	846	862	878	845	0.6%	2.6%	-
	Entre 51 y 200	240	236	239	245	246	242	2.1%	4.2%	-
	Más de 200 trabajadores	121	121	122	124	123	124	2.5%	1.7%	-
Construcción	Hasta 10 trabajadores	76,661	77,260	77,695	76,317	74,560	66,947	-0.4%	-3.5%	-
	Entre 11 y 50	12,228	12,155	12,039	12,394	12,185	11,226	1.4%	0.2%	-
	Entre 51 y 200	2,469	2,501	2,458	2,361	2,373	2,241	-4.4%	-5.1%	-
	Más de 200 trabajadores	432	430	427	415	418	418	-3.9%	-2.8%	-

Notas. Los resultados incluyen actualizaciones mensuales hasta doce meses desde el primer día del periodo de cotización diferente al subsistema de salud o hasta el último día del mes inmediatamente anterior a esta publicación. La información de sector económico proviene de la integración por aportante con el REE (Registro Estadístico de Empresas) con una cobertura del 99% sobre las relaciones laborales dependientes e independientes por mes.

Fuente: DANE, Registro Estadístico de Relaciones Laborales



Variación de aportantes por sector económico y tamaño – total 2025 – 2026

Sector	Tamaño	Feb-25	Mar-25	Apr-25	Feb-26	Mar-26	Apr-26	Variación anual 2025-2026		
								Feb-26	Mar-26	Apr-26
Comercio y reparación de vehículos	Hasta 10 trabajadores	388,696	397,065	401,926	413,709	407,003	370,176	6.4%	2.5%	-
	Entre 11 y 50	17,944	18,012	17,983	18,148	18,064	17,391	1.1%	0.3%	-
	Entre 51 y 200	2,961	2,983	2,987	3,027	3,026	2,989	2.2%	1.4%	-
	Más de 200 trabajadores	620	614	609	648	643	641	4.5%	4.7%	-
Transporte y almacenamiento	Hasta 10 trabajadores	116,789	117,386	118,130	117,736	116,571	108,806	0.8%	-0.7%	-
	Entre 11 y 50	4,512	4,503	4,511	4,521	4,543	4,356	0.2%	0.9%	-
	Entre 51 y 200	1599	1616	1621	1628	1628	1582	1.8%	0.7%	-
	Más de 200 trabajadores	511	509	516	505	501	491	-1.2%	-1.6%	-
Alojamiento y servicios de comida	Hasta 10 trabajadores	84,752	86,174	87,152	88,478	86,878	78,468	4.4%	0.8%	-
	Entre 11 y 50	4276	4318	4332	4311	4341	4067	0.8%	0.5%	-
	Entre 51 y 200	710	717	723	750	737	694	5.6%	2.8%	-
	Más de 200 trabajadores	176	176	180	187	195	187	6.3%	10.8%	-
Información y comunicaciones	Hasta 10 trabajadores	56,968	57,942	58,518	59,531	58,624	53,959	4.5%	1.2%	-
	Entre 11 y 50	2,659	2,643	2,655	2,696	2,684	2,569	1.4%	1.6%	-
	Entre 51 y 200	733	747	749	769	756	735	4.9%	1.2%	-
	Más de 200 trabajadores	218	216	221	234	236	236	7.3%	9.3%	-
Actividades financieras y de seguros	Hasta 10 trabajadores	25,772	26,085	26,273	27,458	27,034	25,065	6.5%	3.6%	-
	Entre 11 y 50	1182	1178	1176	1171	1171	1139	-0.9%	-0.6%	-
	Entre 51 y 200	312	307	303	312	308	294	0.0%	0.3%	-
	Más de 200 trabajadores	170	174	176	175	177	174	2.9%	1.7%	-

Notas. Los resultados incluyen actualizaciones mensuales hasta doce meses desde el primer día del periodo de cotización diferente al subsistema de salud o hasta el último día del mes inmediatamente anterior a esta publicación. La información de sector económico proviene de la integración por aportante con el REE (Registro Estadístico de Empresas) con una cobertura del 99% sobre las relaciones laborales dependientes e independientes por mes.

Fuente: DANE, Registro Estadístico de Relaciones Laborales



Variación de aportantes por sector económico y tamaño – total 2025 – 2026

Sector	Tamaño	Feb-25	Mar-25	Apr-25	Feb-26	Mar-26	Apr-26	Variación anual 2025-2026		
								Feb-26	Mar-26	Apr-26
Actividades inmobiliarias	Hasta 10 trabajadores	75,472	75,552	75,552	74,256	73,217	68,994	-1.6%	-3.1%	-
	Entre 11 y 50	1,339	1,358	1,370	1,415	1,392	1,350	5.7%	2.5%	-
	Entre 51 y 200	181	191	183	192	189	186	6.1%	-1.0%	-
	Más de 200 trabajadores	30	30	30	35	35	34	16.7%	16.7%	-
Actividades profesionales, científicas, técnicas y servicios administrativos	Hasta 10 trabajadores	980,560	1,010,669	1,027,023	1,071,885	1,060,472	983,256	9.3%	4.9%	-
	Entre 11 y 50	11,999	12,046	12,084	12,318	12,235	11,555	2.7%	1.6%	-
	Entre 51 y 200	3,463	3,485	3,443	3,429	3,414	3,262	-1.0%	-2.0%	-
	Más de 200 trabajadores	1,518	1,517	1,513	1,531	1,544	1,516	0.9%	1.8%	-
Administración pública y defensa, educación y atención de la salud humana	Hasta 10 trabajadores	300,347	311,275	316,214	323,276	321,833	300,896	7.6%	3.4%	-
	Entre 11 y 50	7,721	7,850	7,893	7,598	7,614	7,249	-1.6%	-3.0%	-
	Entre 51 y 200	2,278	2,312	2,315	2,337	2,334	2,270	2.6%	1.0%	-
	Más de 200 trabajadores	1,070	1,078	1,086	1,088	1,091	1,059	1.7%	1.2%	-
Actividades artísticas, entretenimiento, recreación y otras actividades de servicios	Hasta 10 trabajadores	255,780	262,990	267,135	298,778	297,533	277,143	16.8%	13.1%	-
	Entre 11 y 50	3,813	3,873	3,882	3,906	3,927	3,744	2.4%	1.4%	-
	Entre 51 y 200	1,134	1,189	1,231	1,101	1,143	1,106	-2.9%	-3.9%	-
	Más de 200 trabajadores	326	338	344	355	352	347	8.9%	4.1%	-

Notas: Los resultados incluyen actualizaciones mensuales hasta doce meses desde el primer día del periodo de cotización diferente al subsistema de salud o hasta el último día del mes inmediatamente anterior a esta publicación. La información de sector económico proviene de la integración por aportante con el REE (Registro Estadístico de Empresas) con una cobertura del 99% sobre las relaciones laborales dependientes e independientes por mes.

Fuente: DANE, Registro Estadístico de Relaciones Laborales



Variación de aportantes por sector económico y tamaño – dependientes 2025 – 2026

Sector	Tamaño	Feb-25	Mar-25	Apr-25	Feb-26	Mar-26	Apr-26	Variación anual 2025-2026		
								Feb-26	Mar-26	Apr-26
Agricultura, ganadería, caza, silvicultura y pesca	Hasta 10 trabajadores	19,386	19,403	19,415	19,697	19,302	17,654	1.6%	-0.5%	-
	Entre 11 y 50	4,052	4,129	4,160	3,984	3,985	3,763	-1.7%	-3.5%	-
	Entre 51 y 200	925	937	916	895	886	852	-3.2%	-5.4%	-
	Más de 200 trabajadores	324	324	326	335	335	321	3.4%	3.4%	-
Explotación de minas y canteras	Hasta 10 trabajadores	1,630	1,636	1,632	1,629	1,557	1,413	-0.1%	-4.8%	-
	Entre 11 y 50	988	969	952	871	874	788	-11.8%	-9.8%	-
	Entre 51 y 200	283	294	288	254	255	245	-10.2%	-13.3%	-
	Más de 200 trabajadores	87	87	84	85	85	83	-2.3%	-2.3%	-
Industrias manufactureras	Hasta 10 trabajadores	39,754	39,855	39,984	40,693	39,935	35,695	2.4%	0.2%	-
	Entre 11 y 50	11,817	11,983	12,031	11,876	11,876	11,261	0.5%	-0.9%	-
	Entre 51 y 200	2,868	2,885	2,895	2,944	2,942	2,862	2.6%	2.0%	-
	Más de 200 trabajadores	887	901	903	914	914	915	3.0%	1.4%	-
Suministro de electricidad, gas, agua y gestión de desechos	Hasta 10 trabajadores	3,094	3,085	3,126	3,149	3,087	2,815	1.8%	0.1%	-
	Entre 11 y 50	848	847	838	850	863	834	0.2%	1.9%	-
	Entre 51 y 200	239	235	238	243	244	241	1.7%	3.8%	-
	Más de 200 trabajadores	121	121	122	124	123	124	2.5%	1.7%	-
Construcción	Hasta 10 trabajadores	32,967	32,881	32,981	33,076	32,267	28,464	0.3%	-1.9%	-
	Entre 11 y 50	12,125	12,042	11,924	12,296	12,082	11,126	1.4%	0.3%	-
	Entre 51 y 200	2,466	2,498	2,455	2,359	2,373	2,240	-4.3%	-5.0%	-
	Más de 200 trabajadores	432	430	427	415	418	418	-3.9%	-2.8%	-

Notas. Los resultados incluyen actualizaciones mensuales hasta doce meses desde el primer día del periodo de cotización diferente al subsistema de salud o hasta el último día del mes inmediatamente anterior a esta publicación. La información de sector económico proviene de la integración por aportante con el REE (Registro Estadístico de Empresas) con una cobertura del 99% sobre las relaciones laborales dependientes e independientes por mes.

Fuente: DANE, Registro Estadístico de Relaciones Laborales



Variación de aportantes por sector económico y tamaño – dependientes 2025 – 2026

Sector	Tamaño	Feb-25	Mar-25	Apr-25	Feb-26	Mar-26	Apr-26	Variación anual 2025-2026		
								Feb-26	Mar-26	Apr-26
Comercio y reparación de vehículos	Hasta 10 trabajadores	102,361	103,082	103,651	106,206	104,834	94,859	3.8%	1.7%	-
	Entre 11 y 50	17,934	18,003	17,975	18,133	18,050	17,377	1.1%	0.3%	-
	Entre 51 y 200	2,961	2,983	2,987	3,027	3,026	2,989	2.2%	1.4%	-
	Más de 200 trabajadores	620	614	609	648	643	641	4.5%	4.7%	-
Transporte y almacenamiento	Hasta 10 trabajadores	21,439	21,559	21,608	22,297	22,217	20,986	4.0%	3.1%	-
	Entre 11 y 50	4,478	4,470	4,480	4,490	4,506	4,327	0.3%	0.8%	-
	Entre 51 y 200	1,596	1,613	1,618	1,621	1,620	1,573	1.6%	0.4%	-
	Más de 200 trabajadores	510	508	515	504	500	490	-1.2%	-1.6%	-
Alojamiento y servicios de comida	Hasta 10 trabajadores	21,265	21,437	21,649	22,526	22,242	19,905	5.9%	3.8%	-
	Entre 11 y 50	4,266	4,305	4,323	4,302	4,333	4,059	0.8%	0.7%	-
	Entre 51 y 200	708	714	720	748	733	693	5.6%	2.7%	-
	Más de 200 trabajadores	176	176	180	187	195	187	6.3%	10.8%	-
Información y comunicaciones	Hasta 10 trabajadores	12,480	12,457	12,499	12,561	12,315	11,075	0.6%	-1.1%	-
	Entre 11 y 50	2,653	2,637	2,651	2,689	2,679	2,565	1.4%	1.6%	-
	Entre 51 y 200	733	747	749	769	756	735	4.9%	1.2%	-
	Más de 200 trabajadores	218	216	221	234	236	236	7.3%	9.3%	-
Actividades financieras y de seguros	Hasta 10 trabajadores	7,945	7,999	8,042	8,129	8,076	7,582	2.3%	1.0%	-
	Entre 11 y 50	1,178	1,173	1,171	1,170	1,170	1,138	-0.7%	-0.3%	-
	Entre 51 y 200	311	307	303	310	306	292	-0.3%	-0.3%	-
	Más de 200 trabajadores	169	173	175	175	177	174	3.6%	2.3%	-

Notas. Los resultados incluyen actualizaciones mensuales hasta doce meses desde el primer día del periodo de cotización diferente al subsistema de salud o hasta el último día del mes inmediatamente anterior a esta publicación. La información de sector económico proviene de la integración por aportante con el REE (Registro Estadístico de Empresas) con una cobertura del 99% sobre las relaciones laborales dependientes e independientes por mes.

Fuente: DANE, Registro Estadístico de Relaciones Laborales



Variación de aportantes por sector económico y tamaño – dependientes 2025 – 2026

Sector	Tamaño	Feb-25	Mar-25	Apr-25	Feb-26	Mar-26	Apr-26	Variación anual 2025-2026		
								Feb-26	Mar-26	Apr-26
Actividades inmobiliarias	Hasta 10 trabajadores	19,665	19,752	19,847	20,259	20,170	18,975	3.0%	2.1%	-
	Entre 11 y 50	1,336	1,356	1,367	1,412	1,389	1,349	5.7%	2.4%	-
	Entre 51 y 200	181	190	183	192	189	186	6.1%	-0.5%	-
	Más de 200 trabajadores	30	30	30	35	35	34	16.7%	16.7%	-
Actividades profesionales, científicas, técnicas y servicios administrativos	Hasta 10 trabajadores	77,211	77,741	78,110	82,112	81,657	74,628	6.3%	5.0%	-
	Entre 11 y 50	11,912	11,958	11,996	12,232	12,142	11,476	2.7%	1.5%	-
	Entre 51 y 200	3,451	3,474	3,434	3,419	3,403	3,250	-0.9%	-2.0%	-
	Más de 200 trabajadores	1,512	1,512	1,508	1,524	1,537	1,506	0.8%	1.7%	-
Administración pública y defensa, educación y atención de la salud humana	Hasta 10 trabajadores	33,891	34,060	34,254	39,861	39,762	36,941	17.6%	16.7%	-
	Entre 11 y 50	7,679	7,800	7,836	7,539	7,545	7,190	-1.8%	-3.3%	-
	Entre 51 y 200	2,263	2,293	2,285	2,326	2,313	2,253	2.8%	0.9%	-
	Más de 200 trabajadores	1,065	1,073	1,083	1,086	1,089	1,057	2.0%	1.5%	-
Actividades artísticas, entretenimiento, recreación y otras actividades de servicios	Hasta 10 trabajadores	34,680	34,941	35,123	37,905	37,922	35,521	9.3%	8.5%	-
	Entre 11 y 50	3,748	3,793	3,792	3,788	3,794	3,633	1.1%	0.0%	-
	Entre 51 y 200	1,089	1,139	1,170	1,069	1,084	1,062	-1.8%	-4.8%	-
	Más de 200 trabajadores	310	319	324	334	333	327	7.7%	4.4%	-

Notas. Los resultados incluyen actualizaciones mensuales hasta doce meses desde el primer día del periodo de cotización diferente al subsistema de salud o hasta el último día del mes inmediatamente anterior a esta publicación. La información de sector económico proviene de la integración por aportante con el REE (Registro Estadístico de Empresas) con una cobertura del 99% sobre las relaciones laborales dependientes e independientes por mes.

Fuente: DANE, Registro Estadístico de Relaciones Laborales



Participación de aportantes por sector económico y tamaño – total 2025 – 2026

Sector	Tamaño	Feb-25	Mar-25	Apr-25	Feb-26	Mar-26	Apr-26
Agricultura, ganadería, caza, silvicultura y pesca	Hasta 10 trabajadores	93.4%	93.4%	93.5%	93.6%	93.5%	93.3%
	Entre 11 y 50	5.0%	5.0%	5.0%	4.9%	5.0%	5.1%
	Entre 51 y 200	1.1%	1.1%	1.1%	1.1%	1.1%	1.2%
	Más de 200 trabajadores	0.4%	0.4%	0.4%	0.4%	0.4%	0.4%
Explotación de minas y canteras	Hasta 10 trabajadores	78.0%	79.2%	79.7%	80.6%	80.2%	80.3%
	Entre 11 y 50	16.1%	14.9%	14.6%	14.0%	14.3%	13.9%
	Entre 51 y 200	4.5%	4.5%	4.4%	4.1%	4.1%	4.3%
	Más de 200 trabajadores	1.4%	1.3%	1.3%	1.4%	1.4%	1.5%
Industrias manufactureras	Hasta 10 trabajadores	87.2%	87.4%	87.4%	87.5%	87.3%	86.6%
	Entre 11 y 50	9.7%	9.6%	9.6%	9.4%	9.6%	10.0%
	Entre 51 y 200	2.3%	2.3%	2.3%	2.3%	2.4%	2.5%
	Más de 200 trabajadores	0.7%	0.7%	0.7%	0.7%	0.7%	0.8%
Suministro de electricidad, gas, agua y gestión de desechos	Hasta 10 trabajadores	85.5%	85.9%	86.1%	86.1%	85.7%	85.0%
	Entre 11 y 50	10.2%	9.9%	9.8%	9.7%	10.1%	10.5%
	Entre 51 y 200	2.8%	2.7%	2.8%	2.8%	2.8%	3.0%
	Más de 200 trabajadores	1.4%	1.4%	1.4%	1.4%	1.4%	1.5%
Construcción	Hasta 10 trabajadores	83.1%	83.7%	83.9%	83.4%	83.3%	82.8%
	Entre 11 y 50	13.7%	13.2%	13.0%	13.5%	13.6%	13.9%
	Entre 51 y 200	2.8%	2.7%	2.7%	2.6%	2.7%	2.8%
	Más de 200 trabajadores	0.5%	0.5%	0.5%	0.5%	0.5%	0.5%

Notas. Los resultados incluyen actualizaciones mensuales hasta doce meses desde el primer día del periodo de cotización diferente al subsistema de salud o hasta el último día del mes inmediatamente anterior a esta publicación. La información de sector económico proviene de la integración por aportante con el REE (Registro Estadístico de Empresas) con una cobertura del 99% sobre las relaciones laborales dependientes e independientes por mes.

Fuente: DANE, Registro Estadístico de Relaciones Laborales



Participación de aportantes por sector económico y tamaño - total 2025 – 2026

Sector	Tamaño	25-Feb	25-Mar	25-Apr	Feb-26	Mar-26	Apr-26
Comercio y reparación de vehículos	Hasta 10 trabajadores	94.7%	94.8%	94.9%	95.0%	94.9%	94.6%
	Entre 11 y 50	4.4%	4.3%	4.2%	4.2%	4.2%	4.4%
	Entre 51 y 200	0.7%	0.7%	0.7%	0.7%	0.7%	0.8%
	Más de 200 trabajadores	0.2%	0.1%	0.1%	0.1%	0.1%	0.2%
Transporte y almacenamiento	Hasta 10 trabajadores	94.6%	94.7%	94.7%	94.7%	94.6%	94.4%
	Entre 11 y 50	3.7%	3.6%	3.6%	3.6%	3.7%	3.8%
	Entre 51 y 200	1.3%	1.3%	1.3%	1.3%	1.3%	1.4%
	Más de 200 trabajadores	0.4%	0.4%	0.4%	0.4%	0.4%	0.4%
Alojamiento y servicios de comida	Hasta 10 trabajadores	94.0%	94.3%	94.3%	94.4%	94.3%	94.1%
	Entre 11 y 50	5.0%	4.7%	4.7%	4.6%	4.7%	4.9%
	Entre 51 y 200	0.8%	0.8%	0.8%	0.8%	0.8%	0.8%
	Más de 200 trabajadores	0.2%	0.2%	0.2%	0.2%	0.2%	0.2%
Información y comunicaciones	Hasta 10 trabajadores	94.0%	94.1%	94.2%	94.1%	94.1%	93.8%
	Entre 11 y 50	4.4%	4.3%	4.3%	4.3%	4.3%	4.5%
	Entre 51 y 200	1.2%	1.2%	1.2%	1.2%	1.2%	1.3%
	Más de 200 trabajadores	0.4%	0.4%	0.4%	0.4%	0.4%	0.4%
Actividades financieras y de seguros	Hasta 10 trabajadores	93.9%	94.0%	94.1%	94.3%	94.2%	94.0%
	Entre 11 y 50	4.3%	4.2%	4.2%	4.0%	4.1%	4.3%
	Entre 51 y 200	1.1%	1.1%	1.1%	1.1%	1.1%	1.1%
	Más de 200 trabajadores	0.6%	0.6%	0.6%	0.6%	0.6%	0.7%

Notas. Los resultados incluyen actualizaciones mensuales hasta doce meses desde el primer día del periodo de cotización diferente al subsistema de salud o hasta el último día del mes inmediatamente anterior a esta publicación. La información de sector económico proviene de la integración por aportante con el REE (Registro Estadístico de Empresas) con una cobertura del 99% sobre las relaciones laborales dependientes e independientes por mes.

Fuente: DANE, Registro Estadístico de Relaciones Laborales



Participación de aportantes por sector económico y tamaño - total 2024 – 2026

Sector	Tamaño	25-Feb	25-Mar	25-Apr	Feb-26	Mar-26	Apr-26
Actividades inmobiliarias	Hasta 10 trabajadores	97.9%	98.0%	97.9%	97.8%	97.8%	97.8%
	Entre 11 y 50	1.8%	1.8%	1.8%	1.9%	1.9%	1.9%
	Entre 51 y 200	0.3%	0.2%	0.2%	0.3%	0.3%	0.3%
	Más de 200 trabajadores	0.0%	0.0%	0.0%	0.0%	0.0%	0.0%
Actividades profesionales, científicas, técnicas y servicios administrativos	Hasta 10 trabajadores	98.3%	98.3%	98.4%	98.4%	98.4%	98.4%
	Entre 11 y 50	1.2%	1.2%	1.2%	1.1%	1.1%	1.2%
	Entre 51 y 200	0.3%	0.3%	0.3%	0.3%	0.3%	0.3%
	Más de 200 trabajadores	0.2%	0.1%	0.1%	0.1%	0.1%	0.2%
Administración pública y defensa, educación y atención de la salud humana	Hasta 10 trabajadores	96.4%	96.5%	96.6%	96.7%	96.7%	96.6%
	Entre 11 y 50	2.5%	2.4%	2.4%	2.3%	2.3%	2.3%
	Entre 51 y 200	0.7%	0.7%	0.7%	0.7%	0.7%	0.7%
	Más de 200 trabajadores	0.3%	0.3%	0.3%	0.3%	0.3%	0.3%
Actividades artísticas, entretenimiento, recreación y otras actividades de servicios	Hasta 10 trabajadores	98.0%	98.0%	98.0%	98.2%	98.2%	98.2%
	Entre 11 y 50	1.4%	1.4%	1.4%	1.3%	1.3%	1.3%
	Entre 51 y 200	0.4%	0.4%	0.5%	0.4%	0.4%	0.4%
	Más de 200 trabajadores	0.1%	0.1%	0.1%	0.1%	0.1%	0.1%

Notas. Los resultados incluyen actualizaciones mensuales hasta doce meses desde el primer día del periodo de cotización diferente al subsistema de salud o hasta el último día del mes inmediatamente anterior a esta publicación. La información de sector económico proviene de la integración por aportante con el REE (Registro Estadístico de Empresas) con una cobertura del 99% sobre las relaciones laborales dependientes e independientes por mes.

Fuente: DANE, Registro Estadístico de Relaciones Laborales



Participación de aportantes por sector económico y tamaño - dependientes 2025 – 2026

Sector	Tamaño	Feb-25	Mar-25	Apr-25	Feb-26	Mar-26	Apr-26
Agricultura, ganadería, caza, silvicultura y pesca	Hasta 10 trabajadores	78.5%	78.3%	78.2%	79.1%	78.8%	78.1%
	Entre 11 y 50	16.4%	16.7%	16.8%	16.0%	16.3%	16.7%
	Entre 51 y 200	3.7%	3.8%	3.7%	3.6%	3.6%	3.8%
	Más de 200 trabajadores	1.3%	1.3%	1.3%	1.3%	1.4%	1.4%
Explotación de minas y canteras	Hasta 10 trabajadores	54.6%	54.8%	55.2%	57.4%	56.2%	55.9%
	Entre 11 y 50	33.1%	32.5%	32.2%	30.7%	31.5%	31.2%
	Entre 51 y 200	9.5%	9.8%	9.7%	8.9%	9.2%	9.7%
	Más de 200 trabajadores	2.9%	2.9%	2.8%	3.0%	3.1%	3.3%
Industrias manufactureras	Hasta 10 trabajadores	71.9%	71.7%	71.6%	72.1%	71.7%	70.4%
	Entre 11 y 50	21.4%	21.5%	21.6%	21.0%	21.3%	22.2%
	Entre 51 y 200	5.2%	5.2%	5.2%	5.2%	5.3%	5.6%
	Más de 200 trabajadores	1.6%	1.6%	1.6%	1.6%	1.6%	1.8%
Suministro de electricidad, gas, agua y gestión de desechos	Hasta 10 trabajadores	71.9%	71.9%	72.3%	72.1%	71.5%	70.1%
	Entre 11 y 50	20.2%	20.2%	20.2%	19.5%	20.0%	20.8%
	Entre 51 y 200	5.6%	5.5%	5.5%	5.6%	5.7%	6.0%
	Más de 200 trabajadores	2.8%	2.8%	2.8%	2.8%	2.8%	3.1%
Construcción	Hasta 10 trabajadores	68.7%	68.7%	69.0%	68.7%	68.4%	67.4%
	Entre 11 y 50	25.3%	25.2%	25.0%	25.5%	25.6%	26.3%
	Entre 51 y 200	5.1%	5.2%	5.1%	4.9%	5.0%	5.3%
	Más de 200 trabajadores	0.9%	0.9%	0.9%	0.9%	0.9%	1.0%

Notas. Los resultados incluyen actualizaciones mensuales hasta doce meses desde el primer día del periodo de cotización diferente al subsistema de salud o hasta el último día del mes inmediatamente anterior a esta publicación. La información de sector económico proviene de la integración por aportante con el REE (Registro Estadístico de Empresas) con una cobertura del 99% sobre las relaciones laborales dependientes e independientes por mes.

Fuente: DANE, Registro Estadístico de Relaciones Laborales



Participación de aportantes por sector económico y tamaño - dependientes 2025 – 2026

Sector	Tamaño	Feb-25	Mar-25	Apr-25	Feb-26	Mar-26	Apr-26
Comercio y reparación de vehículos	Hasta 10 trabajadores	82.6%	82.7%	82.8%	83.0%	82.8%	81.9%
	Entre 11 y 50	14.5%	14.4%	14.4%	14.2%	14.3%	15.0%
	Entre 51 y 200	2.4%	2.4%	2.4%	2.4%	2.4%	2.6%
	Más de 200 trabajadores	0.5%	0.5%	0.5%	0.5%	0.5%	0.6%
Transporte y almacenamiento	Hasta 10 trabajadores	76.5%	76.6%	76.6%	77.1%	77.0%	76.7%
	Entre 11 y 50	16.0%	15.9%	15.9%	15.5%	15.6%	15.8%
	Entre 51 y 200	5.7%	5.7%	5.7%	5.6%	5.6%	5.7%
	Más de 200 trabajadores	1.8%	1.8%	1.8%	1.7%	1.7%	1.8%
Alojamiento y servicios de comida	Hasta 10 trabajadores	80.5%	80.5%	80.6%	81.1%	80.9%	80.1%
	Entre 11 y 50	16.1%	16.2%	16.1%	15.5%	15.8%	16.3%
	Entre 51 y 200	2.7%	2.7%	2.7%	2.7%	2.7%	2.8%
	Más de 200 trabajadores	0.7%	0.7%	0.7%	0.7%	0.7%	0.8%
Información y comunicaciones	Hasta 10 trabajadores	77.6%	77.6%	77.5%	77.3%	77.0%	75.8%
	Entre 11 y 50	16.5%	16.4%	16.4%	16.5%	16.8%	17.6%
	Entre 51 y 200	4.6%	4.7%	4.6%	4.7%	4.7%	5.0%
	Más de 200 trabajadores	1.4%	1.3%	1.4%	1.4%	1.5%	1.6%
Actividades financieras y de seguros	Hasta 10 trabajadores	82.7%	82.9%	83.0%	83.1%	83.0%	82.5%
	Entre 11 y 50	12.3%	12.2%	12.1%	12.0%	12.0%	12.4%
	Entre 51 y 200	3.2%	3.2%	3.1%	3.2%	3.1%	3.2%
	Más de 200 trabajadores	1.8%	1.8%	1.8%	1.8%	1.8%	1.9%

Notas. Los resultados incluyen actualizaciones mensuales hasta doce meses desde el primer día del periodo de cotización diferente al subsistema de salud o hasta el último día del mes inmediatamente anterior a esta publicación. La información de sector económico proviene de la integración por aportante con el REE (Registro Estadístico de Empresas) con una cobertura del 99% sobre las relaciones laborales dependientes e independientes por mes.

Fuente: DANE, Registro Estadístico de Relaciones Laborales



Participación de aportantes por sector económico y tamaño - dependientes 2025 – 2026

Sector	Tamaño	Feb-25	Mar-25	Apr-25	Feb-26	Mar-26	Apr-26
Actividades inmobiliarias	Hasta 10 trabajadores	92.7%	92.6%	92.6%	92.5%	92.6%	92.4%
	Entre 11 y 50	6.3%	6.4%	6.4%	6.4%	6.4%	6.6%
	Entre 51 y 200	0.9%	0.9%	0.9%	0.9%	0.9%	0.9%
	Más de 200 trabajadores	0.1%	0.1%	0.1%	0.2%	0.2%	0.2%
Actividades profesionales, científicas, técnicas y servicios administrativos	Hasta 10 trabajadores	82.1%	82.1%	82.2%	82.7%	82.7%	82.1%
	Entre 11 y 50	12.7%	12.6%	12.6%	12.3%	12.3%	12.6%
	Entre 51 y 200	3.7%	3.7%	3.6%	3.4%	3.4%	3.6%
	Más de 200 trabajadores	1.6%	1.6%	1.6%	1.5%	1.6%	1.7%
Administración pública y defensa, educación y atención de la salud humana	Hasta 10 trabajadores	75.5%	75.3%	75.4%	78.4%	78.4%	77.9%
	Entre 11 y 50	17.1%	17.2%	17.2%	14.8%	14.9%	15.2%
	Entre 51 y 200	5.0%	5.1%	5.0%	4.6%	4.6%	4.7%
	Más de 200 trabajadores	2.4%	2.4%	2.4%	2.1%	2.1%	2.2%
Actividades artísticas, entretenimiento, recreación y otras actividades de servicios	Hasta 10 trabajadores	87.1%	86.9%	86.9%	88.0%	87.9%	87.6%
	Entre 11 y 50	9.4%	9.4%	9.4%	8.8%	8.8%	9.0%
	Entre 51 y 200	2.7%	2.8%	2.9%	2.5%	2.5%	2.6%
	Más de 200 trabajadores	0.8%	0.8%	0.8%	0.8%	0.8%	0.8%

Notas. Los resultados incluyen actualizaciones mensuales hasta doce meses desde el primer día del periodo de cotización diferente al subsistema de salud o hasta el último día del mes inmediatamente anterior a esta publicación. La información de sector económico proviene de la integración por aportante con el REE (Registro Estadístico de Empresas) con una cobertura del 99% sobre las relaciones laborales dependientes e independientes por mes.

Fuente: DANE, Registro Estadístico de Relaciones Laborales



3. Indicadores para Exportadores

Junio 2026





Relaciones laborales en sector exportador – dependientes 2023 – 2026

Relaciones laborales dependientes

Mes	2026		2025		2024		2023		Var. 2023-2024		Var. 2024-2025		Var. 2025-2026	
	No exportador	Exportador	No exportador	Exportador	No exportador	Exportador	No exportador	Exportador	No exportador	Exportador	No exportador	Exportador	No exportador	Exportador
Enero	9,681,652	688,322	9,439,032	687,397	9,395,269	690,171	9,099,117	659,556	3.3%	4.6%	0.5%	-0.4%	2.6%	0.1%
Febrero	9,851,836	668,878	9,640,170	673,226	9,574,609	708,482	9,406,920	658,847	1.8%	7.5%	0.7%	-5.0%	2.2%	-0.6%
Marzo	9,830,338	708,269	9,645,992	734,218	9,482,648	717,532	9,431,287	722,416	0.5%	-0.7%	1.7%	2.3%	1.9%	-3.5%
Abril	9,544,894	670,987	9,677,039	726,923	9,618,026	732,275	9,415,031	712,638	2.2%	2.8%	0.6%	-0.7%	-1.4%	-7.7%
Mayo			9,746,448	702,271	9,632,023	703,271	9,397,832	763,478	2.5%	-7.9%	1.2%	-0.1%		
Junio			9,671,579	721,568	9,584,759	677,541	9,431,967	689,188	1.6%	-1.7%	0.9%	6.5%		
Julio			9,794,267	774,503	9,555,619	732,156	9,411,022	690,803	1.5%	6.0%	2.5%	5.8%		
Agosto			9,906,454	692,370	9,598,486	715,474	9,425,537	753,098	1.8%	-5.0%	3.2%	-3.2%		
Septiembre			9,981,167	718,409	9,655,226	677,779	9,740,710	754,440	-0.9%	-10.2%	3.4%	6.0%		
Octubre			10,055,421	711,638	9,721,953	690,669	9,772,587	764,459	-0.5%	-9.7%	3.4%	3.0%		
Noviembre			10,043,733	708,823	9,664,603	751,690	9,795,428	741,710	-1.3%	1.3%	3.9%	-5.7%		
Diciembre			9,789,726	727,393	9,433,133	726,589	9,515,136	760,908	-0.9%	-4.5%	3.8%	0.1%		

Notas: Los resultados incluyen actualizaciones mensuales hasta doce meses desde el primer día del periodo de cotización diferente al subsistema de salud o hasta el último día del mes del mes de estudio de esta publicación.

Fuente: DANE, Registro Estadístico de Relaciones Laborales



Relaciones laborales en sector exportador - independientes 2023 – 2026

Relaciones laborales independientes														
Mes	2026		2025		2024		2023		Var. 2023-2024		Var. 2024-2025		Var. 2025-2026	
	No exportador	Exportador	No exportador	Exportador	No exportador	Exportador	No exportador	Exportador	No exportador	Exportador	No exportador	Exportador	No exportador	Exportador
Enero	2,618,413	1,789	2,408,142	1,444	2,282,473	1,936	2,304,792	2,423	-1.0%	-20.1%	5.5%	-25.4%	8.7%	23.9%
Febrero	2,723,167	1,953	2,521,875	2,376	2,388,839	2,967	2,423,680	2,317	-1.4%	28.1%	5.6%	-19.9%	8.0%	-17.8%
Marzo	2,702,556	2,242	2,592,299	2,913	2,456,686	3,302	2,472,622	4,191	-0.6%	-21.2%	5.5%	-11.8%	4.3%	-23.0%
Abril	2,503,241	2,139	2,630,009	3,148	2,499,960	2,414	2,482,570	2,991	0.7%	-19.3%	5.2%	30.4%	-4.8%	-32.1%
Mayo			2,678,021	1,955	2,525,176	3,251	2,502,348	2,659	0.9%	22.3%	6.1%	-39.9%		
Junio			2,694,903	2,904	2,541,132	2,192	2,523,912	2,794	0.7%	-21.5%	6.1%	32.5%		
Julio			2,713,819	2,751	2,552,175	2,255	2,532,972	3,265	0.8%	-30.9%	6.3%	22.0%		
Agosto			2,733,836	2,080	2,589,395	2,133	2,551,669	2,501	1.5%	-14.7%	5.6%	-2.5%		
Septiembre			2,762,903	2,243	2,633,165	2,161	2,574,385	3,245	2.3%	-33.4%	4.9%	3.8%		
Octubre			2,789,535	2,345	2,671,374	2,346	2,585,553	2,736	3.3%	-14.3%	4.4%	0.0%		
Noviembre			2,799,206	2,061	2,692,223	2,486	2,581,320	2,275	4.3%	9.3%	4.0%	-17.1%		
Diciembre			2,712,436	2,104	2,628,197	2,142	2,507,187	2,480	4.8%	-13.6%	3.2%	-1.8%		

Notas: Los resultados incluyen actualizaciones mensuales hasta doce meses desde el primer día del periodo de cotización diferente al subsistema de salud o hasta el último día del mes del mes de estudio de esta publicación.

Fuente: DANE, Registro Estadístico de Relaciones Laborales



Aportantes con relaciones laborales en sector exportador - dependientes 2023 – 2026

Aportantes con relaciones laborales dependientes														
Mes	2026		2025		2024		2023		Var. 2023 - 2024 (%)		Var. 2024 - 2025 (%)		Var. 2024 - 2025 (%)	
	No exportador	Exportador	No exportador	Exportador	No exportador	Exportador	No exportador	Exportador	No exportador	Exportador	No exportador	Exportador	No exportador	Exportador
Enero	547.978	3.176	530,218	3,254	511.484	3.263	496.441	3.131	3,0%	4,2%	3,7%	-0,3%	3,3%	-2,4%
Febrero	559.065	3.471	535,745	3,573	520.071	3.491	506.112	3.131	2,8%	11,5%	3,0%	2,3%	4,4%	-2,9%
Marzo	553.881	3.529	538,464	3,685	522.361	3.557	508.051	3.780	2,8%	-5,9%	3,1%	3,6%	2,9%	-4,2%
Abril	510.086	3.328	540,455	3,715	523.720	3.680	509.377	3.553	2,8%	3,6%	3,2%	1,0%	-5,6%	-10,4%
Mayo	-	-	542,542	3,730	524.080	3.700	510.873	3.808	2,6%	-2,8%	3,5%	0,8%	-	-
Junio	-	-	543,902	3,622	524.624	3.580	512.243	3.746	2,4%	-4,4%	3,6%	1,2%	-	-
Julio	-	-	545,961	3,907	525.851	3.780	513.486	3.652	2,4%	3,5%	3,8%	3,4%	-	-
Agosto	-	-	548,725	3,611	528.154	3.693	515.976	3.743	2,4%	-1,3%	3,8%	-2,2%	-	-
Septiembre	-	-	551,944	3,871	529.878	3.706	519.925	3.728	1,9%	-0,6%	4,1%	4,4%	-	-
Octubre	-	-	554,446	3,759	531.933	3.848	520.982	3.839	2,1%	0,2%	4,1%	-2,3%	-	-
Noviembre	-	-	554,907	3,725	531.607	3.785	521.484	3.753	1,9%	0,9%	4,2%	-1,6%	-	-
Diciembre	-	-	549,757	3,894	527.782	3.990	517.393	3.811	2,0%	4,7%	3,9%	-2,4%	-	-

Notas: Los resultados incluyen actualizaciones mensuales hasta doce meses desde el primer día del periodo de cotización diferente al subsistema de salud o hasta el último día del mes de estudio de esta publicación.

Fuente: DANE, Registro Estadístico de Relaciones Laborales



Exportaciones en millones de dólares (FOB) 2021 – 2026

Exportaciones en millones de dólares (FOB)										
Mes	2026	2025	2024	2023	2022	2021	Var. 2021 - 2022 (%)	Var. 2022 - 2023 (%)	Var. 2023 - 2024 (%)	Var. 2024 - 2025 (%)
	Expo	Expo	Expo	Expo	Expo	Expo	Expo	Expo	Expo	Expo
Enero	4,276.7	3,776.7	3,621.1	3,696.2	3,781.6	2,610.9	44.8%	-2.3%	-2.0%	4.3%
Febrero	4,216.9	3,780.3	3,811.1	4,238.6	4,202.3	2,944.7	42.7%	0.9%	-10.1%	-0.8%
Marzo	5,309.9	4,397.8	3,866.4	4,462.9	4,968.8	3,386.6	46.7%	-10.2%	-13.4%	13.7%
Abril	4,600.4	4,119.4	4,408.8	3,738.6	5,421.6	2,914.7	86.0%	-31.0%	17.9%	-6.6%
Mayo		4,357.4	4,450.9	4,497.7	4,552.7	3,097.0	47.0%	-1.2%	-1.0%	-2.1%
Junio		3,957.7	3,859.3	4,021.4	5,547.1	3,046.9	82.1%	-27.5%	-4.0%	2.5%
Julio		4,427.5	4,618.3	4,167.2	5,913.9	3,252.4	81.8%	-29.5%	10.8%	-4.1%
Agosto		3,871.5	3,845.7	3,943.9	4,582.2	3,318.1	38.1%	-13.9%	-2.5%	0.7%
Septiembre		4,650.3	4,158.7	4,167.7	4,778.6	3,572.5	33.8%	-12.8%	-0.2%	11.8%
Octubre		4,299.1	4,309.1	4,152.1	4,212.8	3,795.0	11.0%	-1.4%	3.8%	-0.2%
Noviembre		4,018.5	4,126.1	4,194.6	4,519.5	3,987.6	13.3%	-7.2%	-1.6%	-2.6%
Diciembre		4,545.2	4,480.5	4,447.7	4,498.1	4,381.3	2.7%	-1.1%	0.7%	1.4%

Notas: Se presentan los totales de exportaciones desde el Territorio Aduanero Nacional (Exportaciones publicadas).

Fuente: DIAN – DANE (EXPO), Boletines técnicos.



4. *Indicadores para Economía creativa y cultural*

Junio 2026



Economía creativa y cultural

Registros administrativos

El aprovechamiento estadístico de registros administrativos ha generado indicadores complementarios a las encuestas que fortalecen los sistemas de información, En particular, para Economía creativa y cultural los ocupados son del orden de decenas de miles, y estos grupos pequeños tienen limitaciones en sus desagregaciones en las encuestas, Además, la conformación de un marco permite caracterizar las unidades económicas del sector,



- El Registro Único Tributario - RUT de 2019 y el Registro Único Empresarial y Social - RUES de 2019 y 2020 son los insumos principales para determinar el marco empresarial, En estos registros las unidades económicas reportan sus actividades principales y secundarias,
- El RELAB es un registro integrado que recoge información de la liquidación de pagos a seguridad social - PILA; Afiliación a Seguridad Social en Salud - BDUA; Registro Estadístico Base de Población - REBP, entre otros,

Marco de empresas de economía creativa y cultural

- La construcción de este marco tiene como principal insumo las actividades principales y secundarias que desarrollan las unidades económicas que se encuentran en el Registro Único Tributario (RUT) de 2019 de la DIAN y el Registro Único Empresarial y Social (RUES) de las Cámaras de Comercio para los periodos 2019 y 2020,
- Para el año 2021 se hace uso del marco preliminar del 2020 en donde se hace seguimiento mensual a las unidades económicas permanentes teniendo en cuenta que: (i) el RUES tiene actualización continua por concepto de renovación y matrícula hasta el cierre del 2021 y (ii) la información del RUT se tiene a corte del 2019 y las validaciones impiden ampliar el universo con unidades nuevas registradas en 2020 y 2021 en este registro de entrada a la formalización empresarial,
- Los marcos tienen un cierre preliminar en el periodo t y una vez se cierra el periodo $t+1$, se hacen revisiones hacia atrás por 2 años siguiendo las recomendaciones de la OCDE y la Eurostat sobre la Demografía Empresarial,
- Se construyó un proxy de actividad económica principal que tiene como punto de partida la información reportada en los registros en el cual se utiliza la información relacionada con el código CIIU principal que tiene la mayor actualización al cierre del año, Así mismo se utilizan validaciones de información no estructurada en registros que presentan inconsistencias en este campo, Para el año 2020 se utilizó también la información de la actividad principal de mayores ingresos reportada en el RUES,
- Del marco resultante se excluyen las unidades económicas que son entidades sin ánimo de lucro, A partir del marco y utilizando la actividad económica, se realiza la clasificación de las unidades identificando las actividades creativa y culturales que corresponden a 103 códigos CIIU, 34 por inclusión total y 69 por parcial definidos en la Mesa de Información de Economía creativa y cultural,

Indicadores del anexo

- ⦿ Relaciones laborales (actividad principal y secundaria): total creativa y cultural, por inclusión, área, sexo y edad,
- ⦿ Novedades de ingresos y retiros (actividad principal y secundaria): total creativa y cultural, por área,
- ⦿ Novedades de vacaciones y suspensiones (actividad principal y secundaria): total creativa y cultural, por área, por sexo y edad,

Indicadores de demografía Economía creativa y cultural

- ⦿ **Indicador 1:** Tasa de constitución de empresas de economía creativa y cultural de CIU inclusión total a través de las dimensiones de la formalización de entrada (constitución) e insumos (aportes a la seguridad social),

- ⦿ **Indicador 2:** Porcentaje de empresas de CIU de inclusión total nacidas con perdurabilidad en los aportes a la seguridad social (12 meses),



- Promedio trimestral de las relaciones laborales dependientes e independientes totales y por inclusión
- Variación mensual de las relaciones laborales dependientes e independientes totales y por inclusión
- Composición promedio de las relaciones laborales según área, sexo y edad, totales y por inclusión
- Número de aportantes en el sector creativo y cultural con relaciones laborales dependientes e independientes por área
- Número de aportantes en el sector creativo y cultural con relaciones laborales dependientes clasificados según el número de ocupados del aportante
- Relaciones laborales dependientes clasificadas según el número de ocupados del aportante



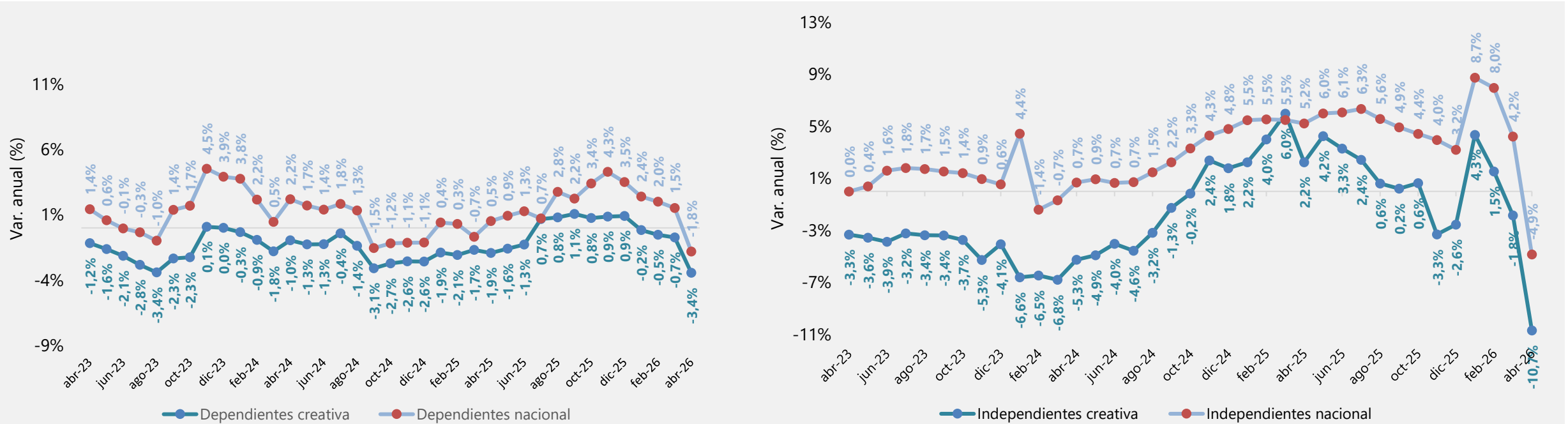
***4.1 Relaciones
laborales dependientes e
independientes
por área, inclusión, sexo y rango etario***

Abril 2026



Relaciones laborales creativa y cultural

Variación anual (%) 2023 – 2026



Relaciones laborales promedio

Trimestre	2026		2025		2024		Var. 2026 - 2025 (%)		Var. 2026 - 2023 (%)	
	Dep,	Ind,	Dep,	Ind,	Dep,	Ind,	Dep,	Ind,	Dep,	Ind,
ene - mar	298,019	50,727	306,912	56,552	312,819	54,315	-0.48%	1.24%	-3.35%	-1.58%
abr - jun	297,396	52,070	308,564	59,404	313,583	57,525	-3.62%	-12.35%	-6.26%	-13.77%
jul - sep			315,147	59,669	312,488	59,040				
oct - dic			313,400	60,163	310,779	61,239				

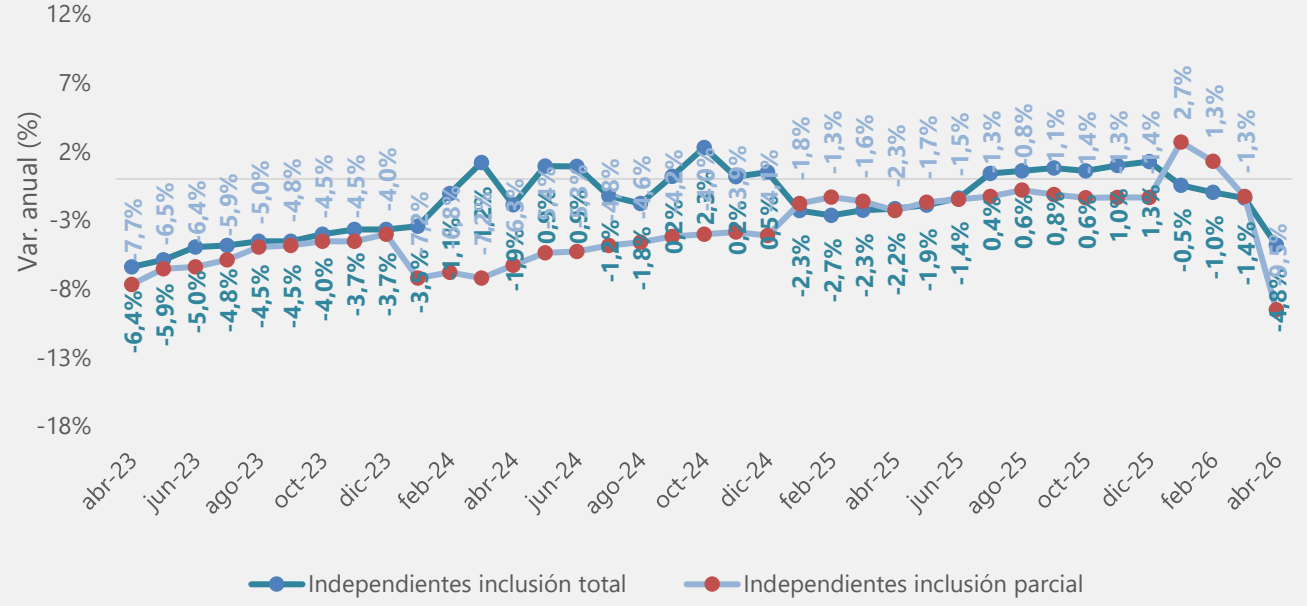
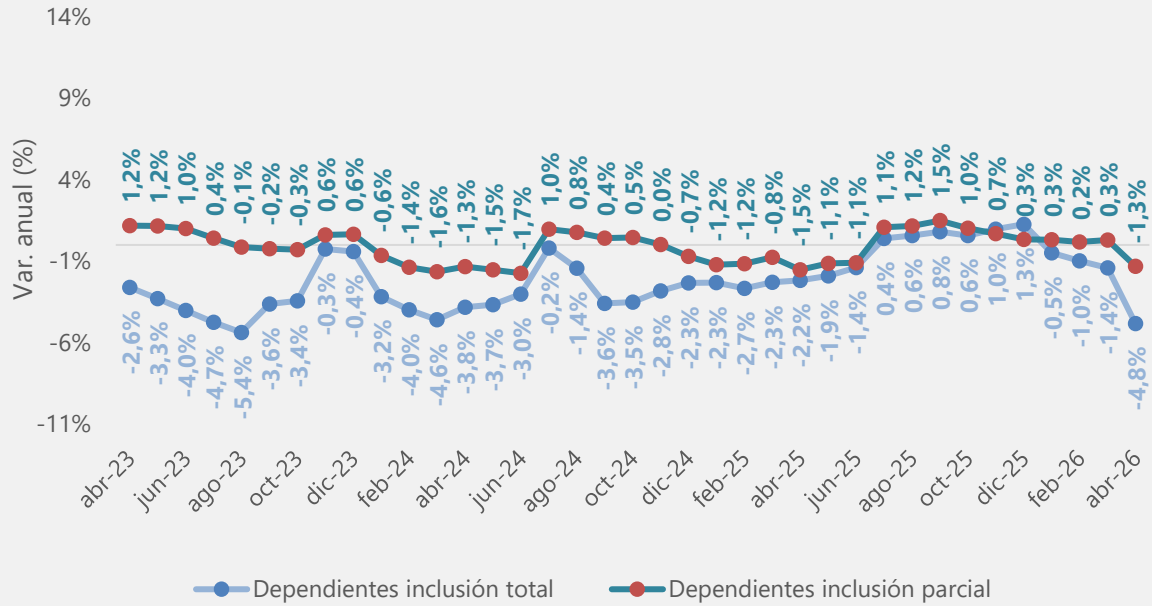
Notas: Las actividades creativa y cultural utilizadas corresponden a 101 códigos CIU. La diferencia con la lista de 103 actividades corresponde a las dos actividades sin factor OMPI: "Actividades ejecutivas de la administración pública" (8412) y "Procesamiento de datos, alojamiento (hosting) y actividades relacionadas" (6311). Los resultados incluyen actualizaciones mensuales hasta doce meses desde el primer día del período de cotización diferente al subsistema de salud o hasta el último día del mes inmediatamente anterior a esta publicación.

Fuente: DANE, Registro estadístico de relaciones laborales.



Relaciones laborales según inclusión

Variación anual (%) 2023 – 2026



Relaciones laborales promedio										
Trimestre	2026		2025		2024		Var. 2026 - 2025 (%)		Var. 2026 - 2023 (%)	
	Dep.	Ind.	Dep.	Ind.	Dep.	Ind.	Dep.	Ind.	Dep.	Ind.
ene - mar	298,019	50,727	306,912	56,552	312,819	54,315	-0.48%	1.24%	-3.35%	-1.58%
abr - jun	297,396	52,070	308,564	59,404	313,583	57,525	-3.62%	-12.35%	-6.26%	-13.77%
jul - sep			315,147	59,669	312,488	59,040				
oct - dic			313,400	60,163	310,779	61,239				

Notas: Las actividades creativa y cultural utilizadas corresponden a 101 códigos CIU. La diferencia con la lista de 103 actividades corresponde a las dos actividades sin factor OMPI: "Actividades ejecutivas de la administración pública" (8412) y "Procesamiento de datos, alojamiento (hosting) y actividades relacionadas" (6311). Los resultados incluyen actualizaciones mensuales hasta doce meses desde el primer día del período de cotización diferente al subsistema de salud o hasta el último día del mes inmediatamente anterior a esta publicación.
 Fuente: DANE, Registro estadístico de relaciones laborales.



Composición de relaciones laborales según área, sexo y edad Promedio anual (2024 – 2026)

Proporción relaciones laborales por área		2024	2025*	2026*
Creaciones funcionales	Dependientes	88,0%	89.9%	90.2%
	Independientes	12,0%	10.1%	9.8%
Industrias culturales	Dependientes	82,7%	79.9%	80.4%
	Independientes	17,3%	20.1%	19.6%
Artes y patrimonio	Dependientes	45,8%	65.0%	64.8%
	Independientes	54,2%	35.0%	35.2%

Participación mujeres - dependientes		2024	2025*	2026*
Creativa y cultural		43.6%	43.6%	43.7%
Artes y patrimonio		53.5%	53.7%	53.9%
Creaciones funcionales		40.9%	40.9%	41.0%
Industrias culturales		47.0%	47.2%	47.6%

Participación por rangos de edad - dependientes		2024	2025*	2026*
Edad		2024	2025*	2026*
Creativa y cultural	Menos de 25 años	13.5%	13.2%	13.0%
	Entre 25 y 54 años	79.7%	80.0%	80.2%
	55 años o más	6.8%	6.8%	6.8%
Artes y patrimonio	Menos de 25 años	11.1%	11.2%	11.1%
	Entre 25 y 54 años	74.9%	74.8%	75.0%
	55 años o más	14.0%	13.9%	13.9%
Creaciones funcionales	Menos de 25 años	13.8%	13.3%	13.0%
	Entre 25 y 54 años	81.3%	81.7%	82.0%
	55 años o más	4.9%	5.0%	5.0%
Industrias culturales	Menos de 25 años	14.0%	14.1%	14.2%
	Entre 25 y 54 años	76.8%	76.8%	76.6%
	55 años o más	8.5%	8.1%	7.8%

Notas: Las actividades creativa y cultural utilizadas corresponden a 101 códigos CIIU. La diferencia con la lista de 103 actividades corresponde a las dos actividades sin factor OMPI: "Actividades ejecutivas de la administración pública" (8412) y "Procesamiento de datos, alojamiento (hosting) y actividades relacionadas" (6311). Los resultados incluyen actualizaciones mensuales hasta doce meses desde el primer día del período de cotización diferente al subsistema de salud o hasta el último día del mes inmediatamente anterior a esta publicación.

* Información sujeta a actualizaciones

Fuente: DANE, Registro estadístico de relaciones laborales.



Composición de relaciones laborales según área, sexo y edad Promedio anual (2024 – 2026) – actividades de inclusión total

Proporción relaciones laborales por área		2024	2025*	2026*
Creaciones funcionales	Dependientes	88,0%	88.3%	88.7%
	Independientes	12,0%	11.7%	11.3%
Industrias culturales	Dependientes	82,7%	82.2%	82.8%
	Independientes	17,3%	17.8%	17.2%
Artes y patrimonio	Dependientes	45,8%	42.3%	41.4%
	Independientes	54,2%	57.7%	58.6%

Participación mujeres - dependientes - inclusión total		2024	2025*	2026*
Naranja - inclusión total		44.8%	45.0%	45.1%
Artes y patrimonio		48.3%	48.9%	48.9%
Creaciones funcionales		43.3%	43.5%	43.5%
Industrias culturales		48.7%	49.0%	49.3%

Participación por rangos de edad - dependientes - inclusión total		2024	2025*	2026*
Naranja - Inclusión total	Menos de 25 años	14.2%	13.6%	13.3%
	Entre 25 y 54 años	79.7%	80.2%	80.5%
	55 años o más	6.2%	6.2%	6.2%
Artes y patrimonio	Menos de 25 años	16.1%	15.8%	15.7%
	Entre 25 y 54 años	71.9%	72.2%	72.3%
	55 años o más	12.0%	12.0%	12.0%
Creaciones culturales	Entre 25 y 54 años	81.6%	82.1%	82.6%
	55 años o más	4.8%	4.9%	4.9%
	Entre 25 y 54 años	75.7%	75.6%	75.6%
Industrias culturales	Entre 25 y 54 años	75.7%	75.6%	75.6%
	55 años o más	9.1%	9.0%	9.1%

Notas: Las actividades creativa y cultural utilizadas corresponden a 101 códigos CIU. La diferencia con la lista de 103 actividades corresponde a las dos actividades sin factor OMPI: "Actividades ejecutivas de la administración pública" (8412) y "Procesamiento de datos, alojamiento (hosting) y actividades relacionadas" (6311). Los resultados incluyen actualizaciones mensuales hasta doce meses desde el primer día del período de cotización diferente al subsistema de salud o hasta el último día del mes inmediatamente anterior a esta publicación.

* Información sujeta a actualizaciones

Fuente: DANE, Registro estadístico de relaciones laborales.



Composición de relaciones laborales según área, sexo y edad Promedio anual (2024 – 2026) – actividades de inclusión parcial

Proporción relaciones laborales por área		2024	2025*	2026*
Creaciones funcionales	Dependientes	92,5%	92.7%	93.0%
	Independientes	7,5%	7.3%	7.0%
Industrias culturales	Dependientes	74,0%	73.5%	73.8%
	Independientes	26,0%	26.5%	26.2%
Artes y patrimonio	Dependientes	84,1%	84.0%	84.5%
	Independientes	15,9%	16.0%	15.5%

Participación mujeres - dependientes - inclusión parcial		2024	2025*	2026*
Naranja - inclusión parcial		41.5%	41.3%	41.6%
Artes y patrimonio		55.7%	55.8%	55.9%
Creaciones funcionales		36.6%	36.4%	36.9%
Industrias culturales		41.9%	41.8%	42.2%

Participación por rangos de edad - dependientes - inclusión parcial		Edad	2024	2025*	2026*
Naranja - inclusión parcial	Menos de 25 años		12.5%	12.5%	12.5%
	Entre 25 y 54 años		79.8%	79.7%	79.8%
	55 años o más		7.8%	7.7%	7.7%
Artes y patrimonio	Menos de 25 años		9.0%	9.3%	9.2%
	Entre 25 y 54 años		76.1%	76.1%	76.1%
	55 años o más		14.9%	14.7%	14.6%
Creaciones funcionales	Menos de 25 años		14.0%	14.0%	13.8%
	Entre 25 y 54 años		80.9%	80.8%	81.0%
	55 años o más		5.1%	5.2%	5.2%
Industrias culturales	Menos de 25 años		10.3%	10.4%	10.8%
	Entre 25 y 54 años		80.2%	80.2%	79.7%
	55 años o más		9.5%	9.4%	9.5%

Notas: Las actividades creativa y cultural utilizadas corresponden a 101 códigos CIU. La diferencia con la lista de 103 actividades corresponde a las dos actividades sin factor OMPI: "Actividades ejecutivas de la administración pública" (8412) y "Procesamiento de datos, alojamiento (hosting) y actividades relacionadas" (6311). Los resultados incluyen actualizaciones mensuales hasta doce meses desde el primer día del período de cotización diferente al subsistema de salud o hasta el último día del mes inmediatamente anterior a esta publicación.

* Información sujeta a actualizaciones

Fuente: DANE, Registro estadístico de relaciones laborales.



4,2 Aportantes Economía creativa y cultural

Abril 2026



Número de aportantes en el sector creativa y cultural

Promedio trimestral (2024 – 2026): por tipo de Relación Laboral (RL) y área

Número de aportantes con RL dependientes																	
Área	Inclusión	2026				2025				Var. 2025 - 2024 (%)				Var. 2026 - 2025 (%)			
		Ene-Mar	Abr-Jun	Jul-Sep	Oct-Dic	Ene-Mar	Abr-Jun	Jul-Sep	Oct-Dic	Ene-Mar	Abr-Jun	Jul-Sep	Oct-Dic	Ene-Mar	Abr-Jun	Jul-Sep	Oct-Dic
Artes y patrimonio	Parcial	159,730	146,140			166,811	166,881	166,105	164,436	-3.6%	-3.6%	-3.1%	-2.8%	-4.2%	-12.4%		
	Total	1,217	1,089			1,265	1,260	1,258	1,252	-1.3%	-1.6%	-0.8%	-1.9%	-3.8%	-13.5%		
Creaciones funcionales	Parcial	42,159	37,723			44,173	43,791	43,679	43,407	-3.8%	-3.7%	-2.9%	-3.0%	-4.6%	-13.9%		
	Total	7,104	6,357			7,445	7,390	7,358	7,301	-4.4%	-4.3%	-3.7%	-3.1%	-4.6%	-14.0%		
Industrias culturales	Parcial	21,100	18,970			21,703	21,741	21,681	21,581	-2.7%	-2.3%	-1.7%	-1.2%	-2.8%	-12.7%		
	Total	1,834	1,652			1,960	1,935	1,920	1,893	-3.5%	-3.7%	-3.3%	-3.9%	-6.4%	-14.6%		

Número de aportantes con RL independientes																	
Área	Inclusión	2026				2025				Var. 2025 - 2024 (%)				Var. 2026 - 2025 (%)			
		Ene-Mar	Abr-Jun	Jul-Sep	Oct-Dic	Ene-Mar	Abr-Jun	Jul-Sep	Oct-Dic	Ene-Mar	Abr-Jun	Jul-Sep	Oct-Dic	Ene-Mar	Abr-Jun	Jul-Sep	Oct-Dic
Artes y patrimonio	Parcial	299,840	276,433			303,364	314,170	315,470	313,704	-0.8%	-1.1%	-1.7%	-2.4%	-1.2%	-12.0%		
	Total	11,967	11,130			11,604	12,577	12,769	12,940	3.5%	2.9%	0.6%	-1.1%	3.1%	-11.5%		
Creaciones funcionales	Parcial	59,069	57,130			59,461	61,005	61,325	61,281	-0.6%	-0.6%	-0.8%	-2.0%	-0.7%	-6.4%		
	Total	15,280	14,791			15,331	15,696	15,815	15,886	-1.2%	-0.9%	-0.7%	-1.5%	-0.3%	-5.8%		
Industrias culturales	Parcial	88,112	86,184			86,575	90,577	91,611	91,663	-1.6%	-1.7%	-1.6%	-2.4%	1.8%	-4.9%		
	Total	7,397	7,175			7,433	7,725	7,841	7,867	-1.2%	-0.9%	-1.5%	-2.3%	-0.5%	-7.1%		

Notas: Las actividades creativa y cultural utilizadas corresponden a 101 códigos CIU. La diferencia con la lista de 103 actividades corresponde a las dos actividades sin factor OMPI: "Actividades ejecutivas de la administración pública" (8412) y "Procesamiento de datos, alojamiento (hosting) y actividades relacionadas" (6311). Los resultados incluyen actualizaciones mensuales hasta doce meses desde el primer día del período de cotización diferente al subsistema de salud o hasta el último día del mes inmediatamente anterior a esta publicación.

Fuente: DANE, Registro estadístico de relaciones laborales.



Número de aportantes con relaciones laborales dependientes

Promedio trimestral (2024 – 2026): según número de ocupados del aportante

		Número de aportantes con RL dependientes															
Inclusión	Rango	2026				2025				Var. 2025 - 2024 (%)				Var. 2026 - 2025 (%)			
		Ene-Mar	Abr-Jun	Jul-Sep	Oct-Dic	Ene-Mar	Abr-Jun	Jul-Sep	Oct-Dic	Ene-Mar	Abr-Jun	Jul-Sep	Oct-Dic	Ene-Mar	Abr-Jun	Jul-Sep	Oct-Dic
Parcial	Hasta 10 trabajadores	46,481 60.1%	41,311 58.6%			48,452 58.6%	47,958 59.2%	47,745 59.1%	47,499 59.5%	3.6%	3.7%	3.2%	3.0%	-4.1%	-13.9%		
	Entre 11 y 50	21,177 27.4%	20,554 29.2%			22,373 27.1%	23,119 28.6%	22,953 28.4%	22,398 28.1%	4.3%	3.4%	2.7%	2.5%	-5.3%	-11.1%		
	Entre 51 y 200	7,970 10.3%	7,009 9.9%			8,267 10.0%	6,285 7.8%	6,369 7.9%	8,192 10.3%	3.3%	36.9%	34.5%	3.3%	-3.6%	11.5%		
	Más de 200 trabajadores	1,651 2.1%	1,572 2.2%			3,538 4.3%	3,597 4.4%	3,665 4.5%	1,699 2.1%	0.8%	0.6%	-2.3%	113.8%	-53.3%	-56.3%		
Total	Hasta 10 trabajadores	7,970 10.3%	7,009 9.9%			8,405 78.8%	8,327 78.7%	8,286 78.6%	8,192 4.3%	3.6%	3.9%	3.4%	3.4%	-5.2%	-15.8%		
	Entre 11 y 50	1,651 2.1%	1,572 2.2%			1,717 16.1%	1,702 16.1%	1,693 16.1%	1,699 0.9%	7.4%	5.8%	4.3%	2.5%	-3.8%	-7.6%		
	Entre 51 y 200	406 0.5%	384 0.5%			430 4.0%	433 4.1%	429 4.1%	181,014 94.8%	0.7%	1.2%	4.0%	-99.8%	-5.5%	-11.2%		
	Más de 200 trabajadores	128 0.2%	133 0.2%			118 1.1%	122 1.2%	129 1.2%	21 0.0%	1.1%	-1.4%	-5.4%	471.9%	8.2%	8.7%		

Notas: Las actividades creativa y cultural utilizadas corresponden a 101 códigos CIU. La diferencia con la lista de 103 actividades corresponde a las dos actividades sin factor OMPI: "Actividades ejecutivas de la administración pública" (8412) y "Procesamiento de datos, alojamiento (hosting) y actividades relacionadas" (6311). Los resultados incluyen actualizaciones mensuales hasta doce meses desde el primer día del período de cotización diferente al subsistema de salud o hasta el último día del mes inmediatamente anterior a esta publicación.

Fuente: DANE, Registro estadístico de relaciones laborales.



4,3 Demografía Empresarial creativa y cultural

Abril 2026

1

Nacimientos de empresas creativa y cultural de inclusión total

2

Perdurabilidad de empresas creativa y cultural de inclusión total en los aportes a la seguridad social



- ① El marco de empresas creativa y cultural, se construye a partir de la integración de registros administrativos empresariales como el RUT y RUES e incluye solo aquellas cuya actividad económica principal corresponde a uno de los 34 códigos CIIU de inclusión total definidos en la Mesa de Información de Economía creativa y cultural,
- ② El uso de los registros RUT-RUES y el RELAB de manera combinada permite abordar la perspectiva multidimensional de la formalidad empresarial de acuerdo con el CONPES 3956 "Política de Formalización Empresarial", haciendo posible marcación de eventos demográficos relacionados con los nacimientos de empresas y perdurabilidad,
- ③ El objetivo de los indicadores es medir la variación anual del número de empresas que nacen entre 2018-2020 cuya actividad económica es de inclusión total, así como la proporción de estas empresas que perduran 12 meses después de su nacimiento,



4.4 Nacimientos de empresas creativa y cultural de inclusión total

Abril 2026

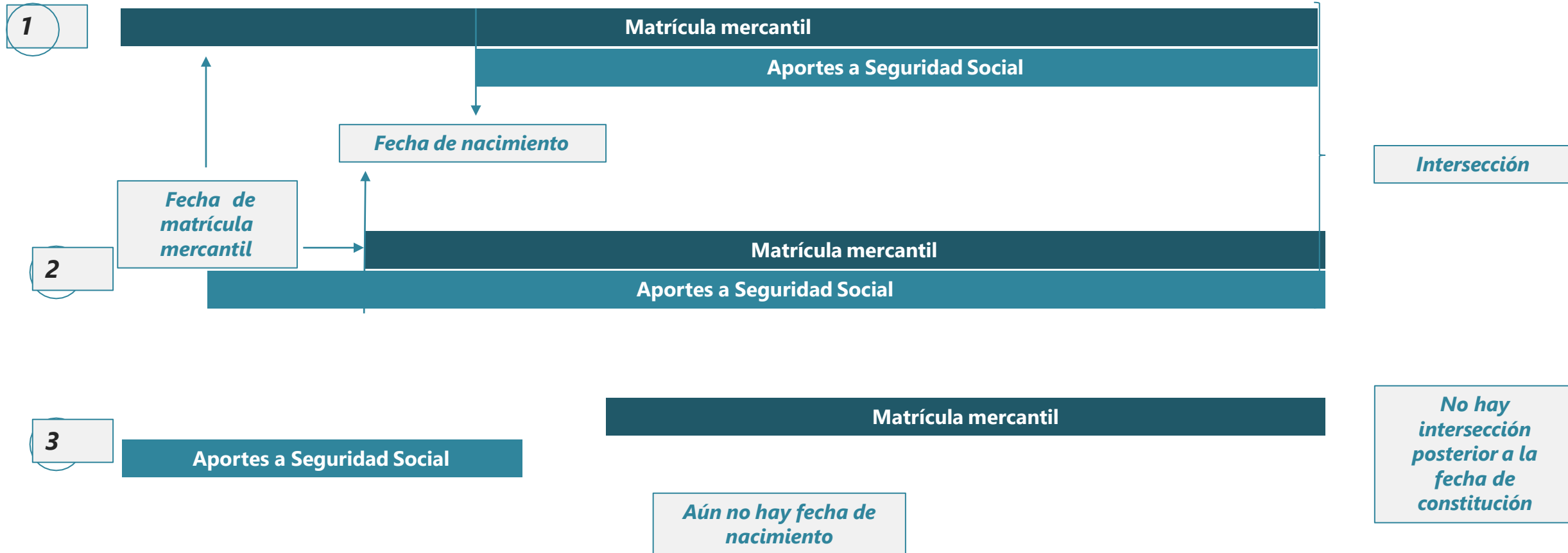




- ⦿ **Indicador 1:** Tasa de constitución de empresas de economía creativa y cultural de CIU inclusión total a través de las dimensiones de la formalización de entrada (constitución) e insumos (aportes a la seguridad social),
- ⦿ **Formalidad de entrada:** Se entiende por constitución de una unidad económica creativa y cultural aquellas empresas que realizan el registro de su matrícula mercantil ante las Cámaras de Comercio,
- ⦿ **Formalidad de insumos:** Son aquellas empresas que realizan aportes al sistema de seguridad social en un periodo determinado, es decir que para el uso de mano de obra, aseguran a sus trabajadores cumpliendo con la normatividad vigente,
- ⦿ **Nacimiento (intersección en formalidad de entrada e insumos):** La fecha del nacimiento es el periodo en el que aquella unidad económica, ya matriculada en la Cámara de Comercio, realiza el primer aporte al Sistema de Seguridad social,
- ⦿ Para el cálculo se la línea base (2018) se tienen en cuenta las empresas que constituidas dos años antes (2016, 2017) que solo generan aportes a partir del 2018 y que para este año en su actividad principal corresponde a una inclusión total creativa y cultural,

Unidades creativas y culturales de inclusión total: periodo de intersección RELAB – matrícula mercantil

Casos





4.5 Indicadores de perdurabilidad: dimensión de la formalidad de insumos

Abril 2026

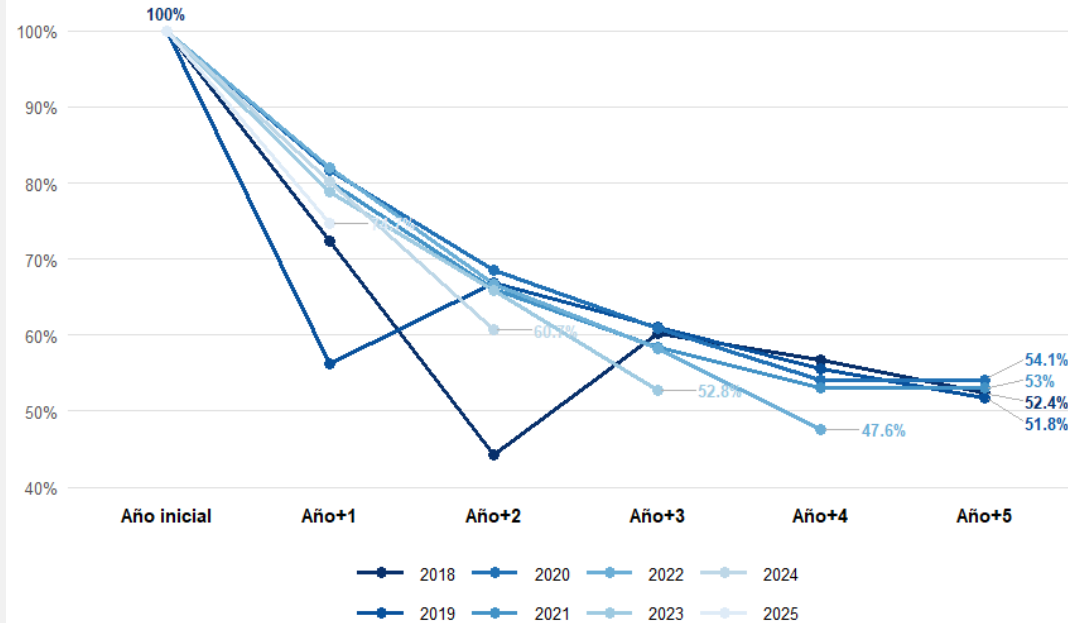




- ⦿ **Indicador 2:** Porcentaje de empresas de CIU de inclusión total nacidas con perdurabilidad en los aportes a la seguridad social, Para su cálculo se toma como referencia el primer pago de aportes a la seguridad social después de la fecha de registro de la matrícula mercantil se mide el porcentaje de empresas que perduran realizando aportes 12 meses después,
 - ⦿ **Perdurabilidad doce meses,** Una unidad económica perdura a 12 meses si, doce meses después de su nacimiento la empresa realiza aportes a seguridad social y se encuentra en el marco de empresas creativa y cultural, es decir, que continúa además realizando una actividad económica de inclusión total,
 - ⦿ **Perdurabilidad en una ventana de tiempo,** Una unidad económica perdura si la unidad económica en una ventana de tiempo determinada se encuentra en dos años consecutivos,



Indicador 2: Porcentaje de empresas creativa y cultural de inclusión total con perdurabilidad en los aportes a la seguridad social Ventana de tiempo después de nacimiento que realiza aportes a la seguridad social

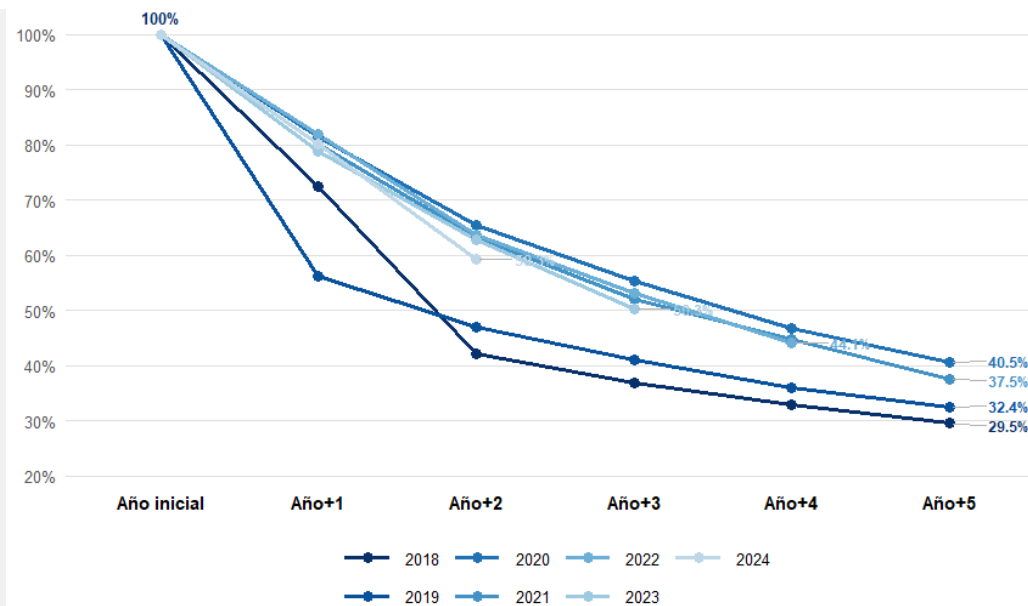


Perdurabilidad unidades económicas naranja																
Año	Nacidas	Año+1			Año+2			Año+3			Año+4			Año+5		
		No	Sí	%	No	Sí	%	No	Sí	%	No	Sí	%	No	Sí	%
2018	3,549	980	2,569	72.4	1,982	1,567	44.2	1,411	2,138	60.2	1,534	2,015	56.8	1,689.0	1,860.0	52.4
2019	3,919	1,713	2,206	56.3	1,302	2,617	66.8	1,527	2,392	61.0	1,739	2,180	56.0	1,889.0	2,030.0	51.8
2020	3,092	570	2,522	81.6	970	2,122	68.6	1,210	1,882	60.9	1,420	1,672	54.1	1,552.0	1,540.0	54.1
2021	3,478	689	2,789	80.2	1,181	2,297	66.0	1,446	2,032	58.4	1,633	1,845	53.0	1,956.0	1,522.0	53.0
2022	3,923	705	3,218	82.0	1,308	2,615	66.7	1,638	2,285	58.2	2,056	1,867	47.6			
2023	3,600	759	2,841	78.9	1,230	2,370	65.8	1,700	1,900	52.8						
2024	2,678	533	2,145	80.1	1,053	1,625	60.7									
2025	3,601	911	2,690	74.7	3,601											

Notas: Las actividades creativa y cultural utilizadas corresponden a 101 códigos CIU. La diferencia con la lista de 103 actividades corresponde a las dos actividades sin factor OMPI: "Actividades ejecutivas de la administración pública" (8412) y "Procesamiento de datos, alojamiento (hosting) y actividades relacionadas" (6311). Los resultados incluyen actualizaciones mensuales hasta doce meses desde el primer día del período de cotización diferente al subsistema de salud o hasta el último día del mes inmediatamente anterior a esta publicación.

Fuente: DANE, Registro estadístico de relaciones laborales.

Indicador 2: Porcentaje de empresas creativa y cultural de inclusión total con perdurabilidad en los aportes a la seguridad social Ventana de años consecutivos realizando aportes a la seguridad social



Perdurabilidad unidades económicas naranja																	
Año	Nacidas	Año+1			Año + 1 & Año + 2			Año + 1 & Año + 2 & Año + 3			Año + 1 & Año + 2 & Año + 3 & Año + 4			Año + 1 & Año + 2 & Año + 3 & Año + 4 & Año + 5			
		No	Sí	%	No	Sí	%	No	Sí	%	No	Sí	%	No	Sí	%	
2018	3,549	980	2,569	72.4	2,056	1,493	42.1	2,243	1,306	36.8	2,386	1,163	32.8	2,501.0	1,048.0	29.5	
2019	3,919	1,713	2,206	56.3	2,079	1,840	47.0	2,314	1,605	41.0	2,507	1,412	36.0	2,650.0	1,269.0	32.4	
2020	3,092	570	2,522	81.6	1,068	2,024	65.5	1,382	1,710	55.3	1,647	1,445	46.7	1,840.0	1,252.0	40.5	
2021	3,478	689	2,789	80.2	1,280	2,198	63.2	1,666	1,812	52.1	1,923	1,555	45.0	2,173.0	1,305.0	37.5	
2022	3,923	705	3,218	82.0	1,423	2,500	63.7	1,840	2,083	53.1	2,194	1,729	44.1				
2023	3,600	759	2,841	78.9	1,338	2,262	62.8	1,789	1,811	50.3							
2024	2,678	533	2,145	80.1	1,089	1,589	59.3										
2025	3,601	911	2,690	74.7													

Notas: Las actividades creativa y cultural utilizadas corresponden a 101 códigos CIU. La diferencia con la lista de 103 actividades corresponde a las dos actividades sin factor OMPI: "Actividades ejecutivas de la administración pública" (8412) y "Procesamiento de datos, alojamiento (hosting) y actividades relacionadas" (6311). Los resultados incluyen actualizaciones mensuales hasta doce meses desde el primer día del período de cotización diferente al subsistema de salud o hasta el último día del mes inmediatamente anterior a esta publicación.

Fuente: DANE, Registro estadístico de relaciones laborales.



5. Indicadores de ingresos laborales y nómina de relaciones laborales dependientes

Abril 2026

- El Registro estadístico permite identificar la relación empleado-empleador y hacer seguimiento a esta relación; además, disponer de información de salarios permite descomponer los cambios porcentuales en la nómina entre la variación del salario promedio y el número de empleados,

$$\Delta\% \text{ Nómina} \approx \Delta\% \text{ salario promedio} + \Delta\% L$$

- **Indicador 4 ***: variación en el número de relaciones laborales y salario promedio,

Desagregaciones por sexo, tamaño de aportante,



Composición de cotizantes y RL dependientes según nivel de ingresos laborales Abril (2025-2026)

	Categoría	Cotizantes			Relaciones laborales		
		Total	Sin ingresos/ sin retiros.	Sin ingresos/ sin retiros/sin suspensiones.	Total	Sin ingresos/ sin retiros.	Sin ingresos/ sin retiros/sin suspensiones
2026	Menos de 1,0 SMMLV	10.0%	2.1%	0.8%	11.5%	2.2%	0.9%
	1 SMMLV	25.4%	27.5%	28.3%	25.2%	27.7%	28.5%
	Desde 1 SMMLV hasta 2 SMMLV	40.0%	43.1%	43.1%	39.2%	43.1%	43.0%
	Desde 2 SMMLV hasta 10 SMMLV	23.1%	25.5%	26.1%	22.6%	25.4%	25.9%
	Más de 10 SMMLV	1.6%	1.7%	1.8%	1.5%	1.6%	1.7%
2025	Menos de 1,0 SMMLV	10.1%	2.0%	0.8%	11.7%	2.1%	0.9%
	1 SMMLV	23.7%	25.8%	26.5%	23.5%	25.9%	26.7%
	Desde 1 SMMLV hasta 2 SMMLV	39.0%	42.0%	41.9%	38.1%	41.9%	41.8%
	Desde 2 SMMLV hasta 10 SMMLV	25.2%	27.9%	28.5%	24.7%	27.9%	28.4%
	Más de 10 SMMLV	2.0%	2.3%	2.3%	1.9%	2.2%	2.2%

Notas. Ingresos laborales de cotizantes dependientes, El ingreso de los cotizantes dependientes corresponde a la suma de los ingresos laborales de sus relaciones como dependientes a partir de la aplicación de la rutina de cálculo de los ingresos, El grupo de personas con ingresos menores a un salario mínimo legal vigente mensual en su mayoría corresponde a cotizaciones inferiores a treinta días. Los resultados incluyen actualizaciones mensuales hasta doce meses desde el primer día del periodo de cotización diferente al subsistema de salud o hasta el último día del mes inmediatamente anterior a esta publicación,

Fuente: DANE, Registro estadístico de relaciones laborales.



Variación anual del ingreso promedio y dependientes Abril (2025-2026)

	Abril 2025	Abril 2026
Nóminas	10,2%	11,31%
RL Dependientes	0,5%	-1,81%
Ingreso promedio	9,6%	13,36%
Residuo	0,0%	0,0%

Notas. Los resultados incluyen actualizaciones mensuales hasta doce meses desde el primer día del periodo de cotización diferente al subsistema de salud o hasta el último día del mes inmediatamente anterior a esta publicación, Ingresos laborales de cotizantes dependientes, El ingreso de los cotizantes dependientes corresponde a la suma de los ingresos laborales de sus relaciones como dependientes a partir de la aplicación de la rutina de cálculo de los ingresos

Fuente: Fuente: DANE, Registro estadístico de relaciones laborales.



Variación anual del salario promedio y dependientes por tamaño de aportante Abril (2025 - 2026)

	Tamaño aportante	Abril 2025	Abril 2026
Ingreso promedio	1-10	8.8%	17.4%
	11-50	9.2%	15.3%
	51-250	10.8%	14.5%
	251-500	9.6%	12.1%
	>500	9.6%	10.4%
Dependientes	1-10	2.8%	-6.4%
	11-50	0.9%	-5.3%
	51-250	-0.8%	-3.4%
	251-500	-1.6%	-1.8%
	>500	0.8%	1.9%

Pesos corrientes, Solo para relaciones laborales dependientes,

Notas, Los resultados incluyen actualizaciones mensuales hasta doce meses desde el primer día del periodo de cotización diferente al subsistema de salud o hasta el último día del mes inmediatamente anterior a esta publicación, Ingresos laborales de cotizantes dependientes. El ingreso de los cotizantes dependientes corresponde a la suma de los ingresos laborales de sus relaciones como dependientes a partir de la aplicación de la rutina de cálculo de los ingresos.

Fuente: DANE, REBP, RELAB



Variación anual del salario promedio y dependientes por sexo Abril (2025 – 2026)

	Sexo	Abril 2025	Abril 2026
Ingreso promedio	Hombre	9.4%	14.2%
	Mujer	9.9%	13.0%
Dependientes	Hombre	-0.1%	-3.0%
	Mujer	1.2%	-1.5%

Pesos corrientes, Solo para relaciones laborales dependientes,

Notas, Los resultados incluyen actualizaciones mensuales hasta doce meses desde el primer día del periodo de cotización diferente al subsistema de salud o hasta el último día del mes inmediatamente anterior a esta publicación, Ingresos laborales de cotizantes dependientes, El ingreso de los cotizantes dependientes corresponde a la suma de los ingresos laborales de sus relaciones como dependientes a partir de la aplicación de la rutina de cálculo de los ingresos La información de edad y sexo proviene de integración de los cotizantes con el REBP (Registro Estadístico Base de Personas). La desagregación por sexo y edad tiene una cobertura aproximadamente del 99% de las relaciones laborales dependientes, por lo que la suma de las desagregaciones puede diferir del total.

Fuente: DANE, REBP, RELAB



DANE

Perspectivas del mercado laboral desde el Registro Estadístico de Relaciones Laborales

Abril 2026

Junio 2026

 /DANEColombia

 @DANEColombia

 @DANEColombia

 @DANEColombia

 DANE_Colombia