



DANE

Perspectivas del mercado laboral desde el Registro Estadístico de Relaciones Laborales

Enero 2026

Marzo 2026



Homologación de tipos de cotizantes

Tipo	Descripción	Homologación
1	Dependiente	Dependiente
2	Servicio doméstico	Independiente
3	Independiente	Independiente
4	Madre sustituta	Independiente
12	Aprendices en etapa lectiva	No ocupado
16	Independiente agremiado o asociado	Independiente
18	Funcionarios públicos sin tope máximo en el IBC	Dependiente
19	Aprendices en etapa productiva	No ocupado
20	Estudiantes (Régimen especial- Ley 789/2002)	Independiente
21	Estudiantes de postgrado en salud	No ocupado
22	Profesor de establecimiento particular	Dependiente
23	Estudiantes Aportes solo Riesgos Laborales	No ocupado
30	Dependiente de entidades o universidades públicas de los regímenes especial y de excepción	Dependiente
31	Cooperados o precooperativas de trabajo asociado	Independiente
32	Cotizante miembro de la carrera diplomática o consular de un país extranjero o funcionario de organismo multilateral no sometido a la legislación colombiana	Dependiente
33	Beneficiario de Fondo de Solidaridad Pensional	No ocupado
34	Concejal o edil de Junta Administradora Local del Distrito Capital de Bogotá amparado por póliza de salud	Independiente
35	Concejal municipal o distrital no amparado con póliza en salud	Independiente
36	Concejal municipal o distrital que percibe honorarios no amparado con póliza de salud beneficiario del Fondo de Solidaridad Pensional	Independiente
40	Beneficiario UPC Adicional	No ocupado
42	Cotizante Independiente pago solo salud	Independiente

Tipo	Descripción	Homologación
43	Cotizante a pensiones con pago por tercero	No ocupado
44	Cotizante dependiente de Empleo de Emergencia con duración mayor o igual a un mes	Dependiente
45	Cotizante dependiente de Empleo de Emergencia con duración menor a un mes	Dependiente
47	Trabajador dependiente de entidad beneficiaria del Sistema General de Participaciones	Dependiente
51	Trabajador de tiempo parcial	Dependiente
52	Beneficiario del Mecanismo de Protección al Cesante	No ocupado
53	Afiliado participe - Independiente	Independiente
54	Prepensionado de entidad en liquidación,	No ocupado
55	Afiliado participe – Dependiente	Dependiente
56	Prepensionado con aporte voluntario a salud	No ocupado
57	Independiente voluntario a Riesgos Laborales	Independiente
58	Estudiantes de prácticas laborales en el sector publico	No ocupado
59	Independientes con contrato de prestación de servicios superior a 1 mes	Independiente
60	Edil Junta Administradora Local no beneficiario del fondo de solidaridad pensional	No ocupado
61	Beneficiario programa de reincorporación	No ocupado
62	Personal del Magisterio	Dependiente
63	Beneficiario de Prestación Humanitaria	No ocupado
64	Trabajador penitenciario	Independiente
65	Dependiente vinculado al Piso de Protección Social	Dependiente
66	Independiente vinculado al Piso de Protección Social	Independiente
67	Voluntario en primera respuesta aporte solo riesgos laborales	No ocupado
68	Dependiente veterano de la Fuerza Pública	Dependiente
69	Contribuyente solidario	No ocupado
70	Promotor del Servicio Social para la Paz,	Independiente

Consideraciones en el tratamiento de los datos del registro administrativo de pagos de seguridad social

Limpieza y criterios de exclusión

- Los tipos de planillas tipo Q, X, J, U y O son excluidas cuyo tipo corresponde a correcciones de actualizaciones de los ingresos, procesos judiciales o sancionatorios,
- Los resultados incluyen actualizaciones mensuales hasta doce meses desde el primer día del periodo de cotización diferente al subsistema de salud o en su defecto hasta el último día del mes inmediatamente anterior a esta publicación,
- Los conteos son realizados a nivel Relación Laboral (RL) y grupo de tipo de cotizante por lo que no se deberían sumar los conjuntos de dependientes e independientes para obtener un total de cotizantes,
- Los números de identificación son depurados de caracteres especiales, ceros a la izquierda y espacios interlineados,
- Los indicadores que requieren información de ingresos de los cotizantes dependen de los protocolos de duplicidad, que incluyen la planilla N, y las reglas que se derivan del análisis de consistencia utilizando los metadatos, En las relaciones en los que se encuentren marcas de inconsistencia, se imputa con el ingreso promedio del aportante,



Contenido

- 1. Relaciones laborales dependientes e independientes y aportantes**
- 2. Indicadores de sector económico**
- 3. Indicadores para exportadores**
- 4. Indicadores para economía creativa y cultura**
 - 4,1 Relaciones laborales dependientes e independientes por área, inclusión, sexo y rango etario
 - 4,2 Aportantes Economía creativa y cultural
 - 4,3 Demografía Empresarial creativa y cultural
 - 4,4 Nacimientos de empresas creativa y cultural de inclusión total
 - 4,5 Indicadores de perdurabilidad: dimensión de la formalidad de insumos
- 5. Indicadores de ingresos laborales y nómina de relaciones laborales dependientes**



Relaciones laborales dependientes e independientes y aportantes

Marzo 2026





Relaciones laborales dependientes e independientes Observado RELAB

Mes	Dependientes					Independientes				
	2025	2024	2023	2022	2021	2025	2024	2023	2022	2021
Enero	10.126.429	10.085.440	10.072.919	9.594.234	8.817.415	2.409.586	2.284.409	2.349.190	2.373.106	2.193.441
Febrero	10.313.396	10.283.091	9.986.854	9.839.873	9.059.360	2.524.251	2.391.806	2.313.929	2.458.198	2.262.747
Marzo	10.380.210	10.200.180	10.153.703	10.010.695	9.206.494	2.595.212	2.459.988	2.476.813	2.486.739	2.324.578
Abril	10.402.796	10.350.301	10.127.669	9.985.441	9.254.214	2.632.108	2.502.374	2.485.561	2.485.699	2.349.760
Mayo	10.446.390	10.335.294	10.161.310	10.334.464	9.198.923	2.677.857	2.528.427	2.505.007	2.527.339	2.360.003
Junio	10.389.823	10.262.300	10.121.155	10.259.798	9.272.657	2.694.280	2.543.324	2.526.706	2.541.055	2.377.476
Julio	10.564.572	10.287.775	10.101.825	10.283.916	9.375.989	2.711.944	2.554.430	2.536.237	2.550.653	2.393.595
Agosto	10.592.749	10.313.960	10.178.635	10.308.510	9.514.020	2.729.943	2.591.528	2.554.170	2.585.550	2.417.648
Septiembre	10.690.583	10.333.005	10.495.150	10.325.101	9.643.669	2.756.544	2.635.326	2.577.630	2.626.685	2.442.105
Octubre	10.752.765	10.412.622	10.537.046	10.400.916	9.731.876	2.778.372	2.673.720	2.588.289	2.660.345	2.462.088
Noviembre	10.725.505	10.416.293	10.537.138	10.395.978	9.841.974	2.777.636	2.694.709	2.583.595	2.675.537	2.480.523
Diciembre	10.455.194	10.159.722	10.276.044	10.130.819	9.724.893	2.660.165	2.630.339	2.509.667	2.596.880	2.438.119

Notas. Los resultados incluyen actualizaciones mensuales hasta doce meses desde el primer día del periodo de cotización diferente al subsistema de salud o hasta el último día del mes inmediatamente anterior a esta publicación,

Fuente: DANE, Registro Estadístico de Relaciones Laborales



Relaciones laborales dependientes e independientes

Actualizaciones a un mes

Mes	Dependientes						Independientes					
	Frecuencias				Var. trianual (%)	Var. anual (%)	Frecuencias				Var. trianual (%)	Var. anual (%)
	2026	2025	2024	2023	2023-2026	2025-2026	2026	2025	2024	2023	2023-2026	2025-2026
Enero	10.090.765	9.876.696	9.747.836	9.426.873	7,0%	2,2%	2.409.907	2.224.842	2.062.897	2.068.276	16,5%	8,3%
Febrero	-	9.986.854	9.842.717	9.817.122	-	-	-	2.313.929	2.144.236	2.242.033	-	-
Marzo	-	10.045.649	9.876.066	9.790.078	-	-	-	2.373.171	2.252.095	2.236.750	-	-
Abril	-	10.091.157	10.042.313	9.827.065	-	-	-	2.415.528	2.295.202	2.278.093	-	-
Mayo	-	10.018.957	9.892.685	9.853.120	-	-	-	2.409.298	2.267.383	2.286.487	-	-
Junio	-	10.102.732	9.955.424	9.786.130	-	-	-	2.490.161	2.330.888	2.303.528	-	-
Julio	-	10.204.330	9.931.241	9.813.634	-	-	-	2.466.140	2.323.339	2.320.389	-	-
Agosto	-	10.273.513	9.949.953	9.841.862	-	-	-	2.503.844	2.351.458	2.319.503	-	-
Septiembre	-	10.397.469	10.032.465	10.164.688	-	-	-	2.541.197	2.407.855	2.346.397	-	-
Octubre	-	10.377.159	10.055.076	10.211.818	-	-	-	2.527.309	2.423.917	2.363.042	-	-
Noviembre	-	10.422.556	10.090.753	10.139.024	-	-	-	2.604.591	2.500.510	2.373.085	-	-
Diciembre	-	10.189.470	9.871.022	9.961.719	-	-	-	2.519.125	2.443.043	2.320.699	-	-

Notas, Los resultados incluyen actualizaciones mensuales hasta dos meses desde el primer día del periodo de cotización diferente al subsistema de salud,

Fuente: DANE, Registro Estadístico de Relaciones Laborales



Relaciones laborales dependientes e independientes

Estimación doce meses

Periodo	Dependientes		Independientes	
	Frecuencias	Variación anual	Frecuencias	Variación anual
dic-22	10.130.819		2.596.880	
ene-23	10.072.919		2.349.190	
dic-23	10.276.044	1,4%	2.509.667	-3,4%
ene-24	10.085.440	0,1%	2.284.409	-2,8%
dic-24	10.159.722	-1,1%	2.630.339	4,8%
ene-25	10.126.429	0,4%	2.409.586	5,5%
**Dec-25	10.189.470	0,3%	2.519.125	-4,2%
**Ene-26	10.090.765	-0,4%	2.409.907	0,0%

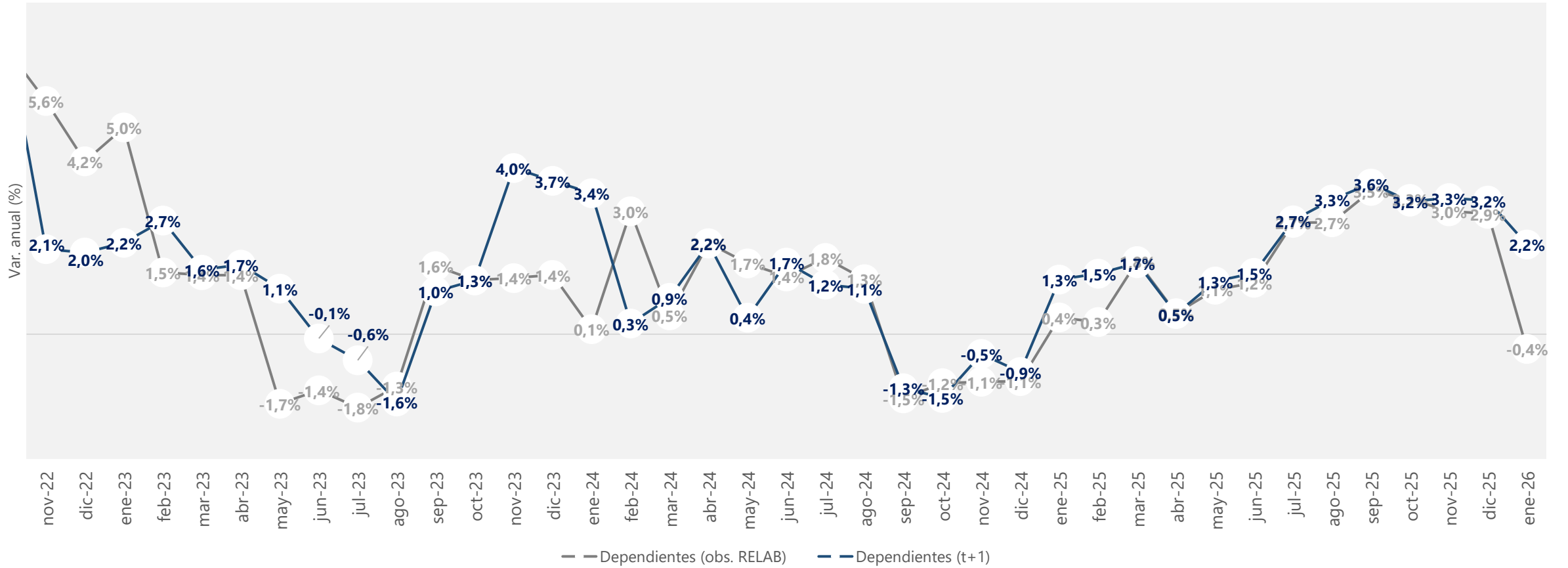
** estimado

Notas, Los resultados incluyen actualizaciones mensuales hasta dos meses desde el primer día del periodo de cotización diferente al subsistema de salud,

Fuente: DANE, Registro Estadístico de Relaciones Laborales



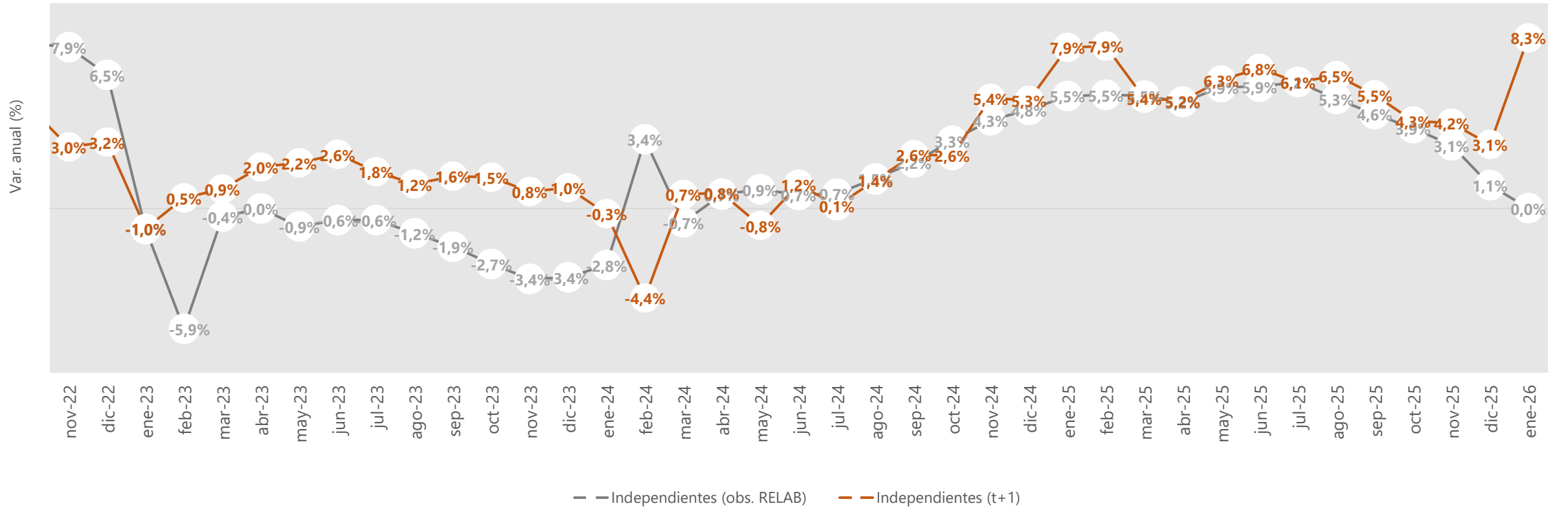
Relaciones laborales dependientes 2022 - 2026



Notas. Dependientes (obs, RELAB): Los resultados incluyen actualizaciones mensuales hasta doce meses desde el primer día del periodo de cotización diferente al subsistema de salud o hasta el último día del mes inmediatamente anterior a esta publicación, Dependientes (t+1): Los resultados incluyen actualizaciones mensuales hasta dos meses desde el primer día del periodo de cotización diferente al subsistema de salud,

Fuente: DANE, Registro Estadístico de Relaciones Laborales

Relaciones laborales independientes 2022 - 2026



Notas. Dependientes (obs, RELAB): Los resultados incluyen actualizaciones mensuales hasta doce meses desde el primer día del periodo de cotización diferente al subsistema de salud o hasta el último día del mes inmediatamente anterior a esta publicación, Independientes (t+1): Los resultados incluyen actualizaciones mensuales hasta dos meses desde el primer día del periodo de cotización diferente al subsistema de salud,

Fuente: DANE, Registro Estadístico de Relaciones Laborales



Número de aportantes por tamaño con relaciones laborales dependientes (2022-2026)

Tamaño	nov-22	dic-22	ene-23	nov-23	dic-23	ene-24	nov-24	dic-24	ene-25	nov-25	dic-25	ene-26	Variación trianual 2022-2025		Variación trianual 2023-2026	Variación anual 2024-2025		Variación anual 2025-2026
													nov-25	dic-25	ene-26	nov-25	dic-25	ene-26
Hasta 10 trabajadores	397.463	398.185	395.653	412.404	411.833	407.680	422.291	423.757	423.510	439.192	431.760	405.734	10,50%	8,43%	-	4,00%	1,89%	-
	78,52%	79,10%	79,20%	78,52%	79,02%	79,20%	79,14%	79,09%	79,10%	79,29%	79,66%	79,38%						
Entre 11 y 50	83.267	80.614	79.457	85.502	82.941	80.928	84.491	85.089	85.084	87.413	83.899	79.798	4,98%	4,07%	-	3,46%	-1,40%	-
	16,45%	16,01%	15,91%	16,28%	15,91%	15,72%	15,83%	15,88%	15,89%	15,78%	15,48%	15,61%						
Entre 51 y 200	19.108	18.347	18.300	20.633	19.914	19.774	20.253	20.370	20.234	20.577	19.793	19.201	7,69%	7,88%	-	1,60%	-2,83%	-
	3,77%	3,64%	3,66%	3,93%	3,82%	3,84%	3,80%	3,80%	3,78%	3,71%	3,65%	3,76%						
Más de 200 trabajadores	6.348	6.269	6.162	6.698	6.516	6.365	6.549	6.565	6.564	6.746	6.572	6.391	6,27%	4,83%	-	3,01%	0,11%	-
	1,25%	1,25%	1,23%	1,28%	1,25%	1,24%	1,23%	1,23%	1,23%	1,22%	1,21%	1,25%						

Notas: Los resultados incluyen actualizaciones mensuales hasta doce meses desde el primer día del periodo de cotización diferente al subsistema de salud o hasta el último día del mes inmediatamente anterior a esta publicación,

Fuente: DANE, Registro Estadístico de Relaciones Laborales



Relaciones laborales dependientes por tamaño de aportante (2022-2026)

Tamaño	nov-22	dic-22	ene-23	nov-23	dic-23	ene-24	nov-24	dic-24	ene-25	nov-25	dic-25	ene-26	Variación trianual 2022-2025		Variación trianual 2023-2026	Variación anual 2024-2025		Variación anual 2025-2026	
													nov-25	dic-25	ene-26	nov-25	dic-25	ene-26	
Hasta 10 trabajadores	1.246.862	1.244.367	1.229.260	1.289.708	1.280.413	1.257.690	1.309.903	1.305.013	1.303.406	1.358.198	1.333.124	1.253.700							
	12,37%	12,58%	12,60%	12,24%	12,46%	12,47%	12,58%	12,84%	12,87%	12,66%	12,75%	12,42%	8,93%	7,13%	-	3,69%	2,15%	-	
Entre 11 y 50	1.745.084	1.684.010	1.665.046	1.792.703	1.733.049	1.700.042	1.776.680	1.711.716	1.724.920	1.818.008	1.743.746	1.663.012							
	17,31%	17,03%	17,06%	17,01%	16,86%	16,86%	17,06%	16,85%	17,03%	16,95%	16,68%	16,48%	4,18%	3,55%	-	2,33%	1,87%	-	
Entre 51 y 200	1.730.417	1.660.253	1.661.893	1.874.637	1.812.304	1.801.908	1.826.395	1.763.041	1.779.267	1.852.193	1.783.318	1.737.820							
	17,17%	16,79%	17,03%	17,79%	17,64%	17,87%	17,53%	17,35%	17,57%	17,27%	17,06%	17,22%	7,04%	7,41%	-	1,41%	1,15%	-	
Más de 200 trabajadores	5.357.419	5.300.471	5.202.474	5.580.090	5.450.278	5.325.800	5.503.315	5.379.952	5.318.836	5.697.106	5.595.006	5.436.233							
	53,15%	53,60%	53,31%	52,96%	53,04%	52,81%	52,83%	52,95%	52,52%	53,12%	53,51%	53,87%	6,34%	5,56%	-	3,52%	4,00%	-	

Notas: Los resultados incluyen actualizaciones mensuales hasta doce meses desde el primer día del periodo de cotización diferente al subsistema de salud o hasta el último día del mes inmediatamente anterior a esta publicación,

Fuente: DANE, Registro Estadístico de Relaciones Laborales



Relaciones laborales dependientes en sector público – privado Enero (2026-2021)

Relaciones laborales dependientes					
	2026	2025	2024	2023	2022
Total	10.090.765	10.126.429	10.085.440	9.758.673	9.594.234
Sector público	827.357	810.814	810.834	795.931	823.765
%	8,20%	8,01%	8,04%	8,16%	8,59%
Hombres %	44,98%	45,13%	44,88%	45,20%	45,26%
Mujeres %	55,02%	54,87%	55,12%	54,80%	54,74%
Sector privado	9.263.408	9.315.615	9.274.606	8.962.742	8.770.469
%	91,80%	91,99%	91,96%	91,84%	91,41%
Hombres %	56,65%	57,21%	57,56%	58,01%	58,18%
Mujeres %	43,35%	42,79%	42,44%	41,99%	41,82%

⦿ La participación de las mujeres es mayor en el grupo de relaciones laborales dependientes del sector público,

⦿ Por su parte, en el sector privado los hombres tienen una mayor participación,

Notas. Los resultados incluyen actualizaciones mensuales hasta doce meses desde el primer día del periodo de cotización diferente al subsistema de salud o hasta el último día del mes inmediatamente anterior a esta publicación, La identificación del sector público se basa en la integración de aportantes RELAB con el Directorio Estadístico del Sector Público del DANE actualizado a corte de 30 de septiembre de 2024, La desagregación por sexo tiene una cobertura aproximada del 96% de las relaciones laborales dependientes, La información de sexo proviene de integración registros de personas del REBP (Registro Estadístico Base de Personas) con nuevos cotizantes a provenientes de RELAB actualizado a 30 de junio de 2025

Fuente: DANE, Registro Estadístico de Relaciones Laborales



2. Indicadores por sector económico

Marzo 2026





Variación anual de las relaciones laborales por sector económico: dep, + ind , 2023 – 2026

Sector	nov-23	dic-23	ene-24	nov-24	dic-24	ene-25	nov-25	dic-25	ene-26	Variación anual 2024-2025		Variación anual 2023-2026
										nov-25	dic-25	ene-26
Agricultura, ganadería, caza, silvicultura y pesca	498.637	492.019	496.822	501.910	495.674	504.318	514.304	504.706	494.975	2,5%	1,8%	-
Explotación de minas y canteras	134.756	131.174	133.381	127.775	123.441	126.841	122.586	118.803	117.421	-4,1%	-3,8%	-
Industrias manufactureras	1.265.604	1.248.425	1.227.905	1.278.345	1.262.404	1.253.163	1.326.442	1.303.630	1.250.841	3,8%	3,3%	-
Suministro de electricidad, gas, agua y gestión de desechos	141.756	140.865	138.280	142.337	140.813	139.864	148.576	146.844	145.082	4,4%	4,3%	-
Construcción	1.011.681	955.494	935.878	924.738	874.596	883.826	915.087	860.370	829.649	-1,0%	-1,6%	-
Comercio y reparación de vehículos	1.751.751	1.734.579	1.693.296	1.775.334	1.761.941	1.724.932	1.840.008	1.813.603	1.728.389	3,6%	2,9%	-
Transporte y almacenamiento	725.313	714.308	708.937	720.972	707.586	707.995	740.603	724.773	704.113	2,7%	2,4%	-
Alojamiento y servicios de comida	406.129	386.560	381.205	416.309	397.251	404.464	437.889	414.616	406.230	5,2%	4,4%	-
Información y comunicaciones	391.728	387.234	385.509	391.483	386.104	382.148	399.285	395.183	384.290	2,0%	2,4%	-
Actividades financieras y de seguros	299.187	296.499	294.334	294.236	292.240	292.537	303.298	301.824	298.887	3,1%	3,3%	-
Actividades inmobiliarias	168.454	166.949	165.866	167.836	166.275	166.927	171.598	169.652	163.752	2,2%	2,0%	-
Actividades profesionales, científicas, técnicas y servicios administrativos	3.475.468	3.422.787	3.273.797	3.480.319	3.447.491	3.329.958	3.568.928	3.505.648	3.312.882	2,5%	1,7%	-
Administración pública y defensa, educación y atención de la salud humana	2.132.097	2.009.278	1.901.280	2.133.621	1.992.329	1.922.427	2.196.621	2.075.340	1.949.289	3,0%	4,2%	-
Actividades artísticas, entretenimiento, recreación y otras actividades de servicios	718.102	699.408	633.353	755.287	741.453	696.205	817.535	779.994	714.542	8,2%	5,2%	-

Notas. Los resultados incluyen actualizaciones mensuales hasta doce meses desde el primer día del periodo de cotización diferente al subsistema de salud o hasta el último día del mes inmediatamente anterior a esta publicación, La información de sector económico proviene de la integración por aportante con el REE (Registro Estadístico de Empresas) actualizado a 30 de septiembre de 2025 con una cobertura del 99% sobre las relaciones laborales dependientes e independientes por mes,

Fuente: DANE, Registro Estadístico de Relaciones Laborales

Variación trianual de las relaciones laborales por sector económico: dep, + ind , 2022 – 2026

Sector	nov-22	dic-22	ene-23	nov-24	dic-24	ene-25	nov-25	dic-25	ene-26	Variación trianual 2022-2025		Variación trianual 2023-2026
										nov-25	dic-25	ene-26
Agricultura, ganadería, caza, silvicultura y pesca	475.190	469.426	479.215	501.910	495.674	504.318	514.304	504.706	494.975	8,2%	7,5%	-
Explotación de minas y canteras	136.164	132.435	134.637	127.775	123.441	126.841	122.586	118.803	117.421	-10,0%	-10,3%	-
Industrias manufactureras	1.235.644	1.221.331	1.202.092	1.278.345	1.262.404	1.253.163	1.326.442	1.303.630	1.250.841	7,3%	6,7%	-
Suministro de electricidad, gas, agua y gestión de desechos	135.932	134.732	132.329	142.337	140.813	139.864	148.576	146.844	145.082	9,3%	9,0%	-
Construcción	937.003	885.122	892.678	924.738	874.596	883.826	915.087	860.370	829.649	-2,3%	-2,8%	-
Comercio y reparación de vehículos	1.652.038	1.650.856	1.624.203	1.775.334	1.761.941	1.724.932	1.840.008	1.813.603	1.728.389	11,4%	9,9%	-
Transporte y almacenamiento	693.857	685.513	682.737	720.972	707.586	707.995	740.603	724.773	704.113	6,7%	5,7%	-
Alojamiento y servicios de comida	372.580	361.002	365.500	416.309	397.251	404.464	437.889	414.616	406.230	17,5%	14,9%	-
Información y comunicaciones	376.498	373.049	374.084	391.483	386.104	382.148	399.285	395.183	384.290	6,1%	5,9%	-
Actividades financieras y de seguros	298.937	297.929	296.431	294.236	292.240	292.537	303.298	301.824	298.887	1,5%	1,3%	-
Actividades inmobiliarias	162.119	163.970	163.174	167.836	166.275	166.927	171.598	169.652	163.752	5,8%	3,5%	-
Actividades profesionales, científicas, técnicas y servicios administrativos	3.384.429	3.339.534	3.228.348	3.480.319	3.447.491	3.329.958	3.568.928	3.505.648	3.312.882	5,5%	5,0%	-
Administración pública y defensa, educación y atención de la salud humana	2.069.619	1.981.677	1.868.549	2.133.621	1.992.329	1.922.427	2.196.621	2.075.340	1.949.289	6,1%	4,7%	-
Actividades artísticas, entretenimiento, recreación y otras actividades de servicios	709.096	688.243	621.904	755.287	741.453	696.205	817.535	779.994	714.542	15,3%	13,3%	-

Notas. Los resultados incluyen actualizaciones mensuales hasta doce meses desde el primer día del periodo de cotización diferente al subsistema de salud o hasta el último día del mes inmediatamente anterior a esta publicación, La información de sector económico proviene de la integración por aportante con el REE (Registro Estadístico de Empresas) actualizado a 30 de septiembre de 2025 con una cobertura del 99% sobre las relaciones laborales dependientes e independientes por mes,

Fuente: DANE, Registro Estadístico de Relaciones Laborales



Variación anual de las relaciones laborales por sector económico - dependientes 2023 – 2026

Sector	nov-23	dic-23	ene-24	nov-24	dic-24	ene-25	nov-25	dic-25	ene-26	Variación anual 2024-2025		Variación anual 2025-2026
										nov-25	dic-25	ene-26
Agricultura, ganadería, caza, silvicultura y pesca	427.032	421.367	428.987	430.890	426.071	437.053	445.733	438.066	433.063	3,4%	2,8%	-
Explotación de minas y canteras	129.660	126.219	129.048	122.718	118.409	122.101	117.242	113.778	112.939	-4,5%	-3,9%	-
Industrias manufactureras	1.179.509	1.163.957	1.146.971	1.190.788	1.175.925	1.169.670	1.239.516	1.219.386	1.173.347	4,1%	3,7%	-
Suministro de electricidad, gas, agua y gestión de desechos	134.061	133.596	132.033	134.813	133.535	133.726	141.260	139.765	138.656	4,8%	4,7%	-
Construcción	936.679	883.204	869.264	854.202	806.216	817.847	844.437	793.983	769.130	-1,1%	-1,5%	-
Comercio y reparación de vehículos	1.432.376	1.422.446	1.401.494	1.435.460	1.428.223	1.417.890	1.495.300	1.482.935	1.430.917	4,2%	3,8%	-
Transporte y almacenamiento	596.175	589.490	586.824	593.440	583.119	585.515	610.774	600.268	585.977	2,9%	2,9%	-
Alojamiento y servicios de comida	333.341	315.318	313.472	340.899	324.608	334.117	363.470	342.528	339.597	6,6%	5,5%	-
Información y comunicaciones	341.033	338.013	340.312	339.492	335.828	334.977	346.627	344.392	338.314	2,1%	2,6%	-
Actividades financieras y de seguros	277.353	274.931	273.766	270.904	268.984	270.013	278.094	276.972	275.625	2,7%	3,0%	-
Actividades inmobiliarias	103.201	101.879	101.591	104.110	102.842	103.769	109.858	108.699	105.609	5,5%	5,7%	-
Actividades profesionales, científicas, técnicas y servicios administrativos	2.461.925	2.441.645	2.393.132	2.420.427	2.410.646	2.391.978	2.471.485	2.451.431	2.361.802	2,1%	1,7%	-
Administración pública y defensa, educación y atención de la salud humana	1.756.491	1.648.992	1.592.149	1.743.758	1.619.241	1.601.838	1.799.171	1.702.382	1.622.791	3,2%	5,1%	-
Actividades artísticas, entretenimiento, recreación y otras actividades de servicios	428.295	414.977	376.397	434.376	426.056	405.906	462.514	440.585	402.972	6,5%	3,4%	-

Notas. Los resultados incluyen actualizaciones mensuales hasta doce meses desde el primer día del periodo de cotización diferente al subsistema de salud o hasta el último día del mes inmediatamente anterior a esta publicación, La información de sector económico proviene de la integración por aportante con el REE (Registro Estadístico de Empresas) actualizado a 30 de septiembre de 2025 con una cobertura del 99% sobre las relaciones laborales dependientes por mes,

Fuente: DANE, Registro Estadístico de Relaciones Laborales



Variación anual por sector económico y sexo – dependientes 2024 – 2026

Sector	Sexo	nov-24	dic-24	ene-25	nov-25	dic-25	ene-26	Variación anual 2024-2025		Variación anual 2025-2026
								nov-25	dic-25	ene-26
Agricultura, ganadería, caza, silvicultura y pesca	Hombres	312.099	307.229	315.331	319.391	312.546	308.313	2,3%	1,7%	-
	Mujeres	118.458	118.541	121.314	125.719	124.715	123.626	6,1%	5,2%	-
Explotación de minas y canteras	Hombres	103.936	99.775	103.392	98.094	94.680	94.000	-5,6%	-5,1%	-
	Mujeres	18.647	18.499	18.566	18.966	18.890	18.641	1,7%	2,1%	-
Industrias manufactureras	Hombres	731.652	725.357	722.071	755.860	744.644	720.666	3,3%	2,7%	-
	Mujeres	457.748	449.241	446.230	480.431	471.239	448.688	5,0%	4,9%	-
Suministro de electricidad, gas, agua y gestión de desechos	Hombres	97.960	96.931	97.296	101.666	100.529	99.830	3,8%	3,7%	-
	Mujeres	36.768	36.529	36.345	39.451	39.063	38.621	7,3%	6,9%	-
Construcción	Hombres	679.559	637.073	651.199	665.648	619.329	601.669	-2,0%	-2,8%	-
	Mujeres	172.857	167.416	164.911	173.209	169.072	161.258	0,2%	1,0%	-
Comercio y reparación de vehículos	Hombres	777.709	772.412	770.650	802.848	795.509	769.408	3,2%	3,0%	-
	Mujeres	655.209	653.298	644.701	687.738	681.966	655.444	5,0%	4,4%	-
Transporte y almacenamiento	Hombres	459.336	452.569	453.945	467.301	460.234	448.541	1,7%	1,7%	-
	Mujeres	133.339	129.780	130.824	140.014	136.642	134.042	5,0%	5,3%	-

Notas. Los resultados incluyen actualizaciones mensuales hasta doce meses desde el primer día del periodo de cotización diferente al subsistema de salud o hasta el último día del mes inmediatamente anterior a esta publicación, La información de sector económico proviene de la integración por aportante con el REE (Registro Estadístico de Empresas) actualizado a 30 de septiembre de 2025 con una cobertura del 99% sobre las relaciones laborales dependientes por mes,

Fuente: DANE, Registro Estadístico de Relaciones Laborales



Variación anual por sector económico y sexo - dependientes 2024 – 2026

Sector	Sexo	nov-24	dic-24	ene-25	nov-25	dic-25	ene-26	Variación anual 2024-2025		Variación anual 2025-2026
								nov-25	dic-25	ene-26
Alojamiento y servicios de comida	Hombres	141.128	140.537	141.009	149.074	147.783	141.483	5,6%	5,2%	-
	Mujeres	198.959	183.278	192.293	213.092	193.227	196.486	7,1%	5,4%	-
Información y comunicaciones	Hombres	204.273	202.495	201.777	207.184	205.777	202.275	1,4%	1,6%	-
	Mujeres	134.807	132.952	132.831	138.831	137.945	135.136	3,0%	3,8%	-
Actividades financieras y de seguros	Hombres	108.141	107.244	108.031	111.058	110.716	110.370	2,7%	3,2%	-
	Mujeres	162.530	161.510	161.760	166.352	165.526	164.486	2,4%	2,5%	-
Actividades inmobiliarias	Hombres	51.279	50.523	50.874	53.769	52.985	51.341	4,9%	4,9%	-
	Mujeres	52.705	52.194	52.752	55.841	55.457	53.934	6,0%	6,3%	-
Actividades profesionales, científicas, técnicas y servicios administrativos	Hombres	1.330.266	1.323.236	1.315.529	1.345.356	1.331.364	1.285.822	1,1%	0,6%	-
	Mujeres	1.087.168	1.084.223	1.073.258	1.110.560	1.103.316	1.057.520	2,2%	1,8%	-
Administración pública y defensa, educación y atención de la salud humana	Hombres	637.398	594.273	585.193	655.423	619.144	590.618	2,8%	4,2%	-
	Mujeres	1.105.401	1.024.105	1.015.791	1.142.290	1.081.769	1.030.495	3,3%	5,6%	-
Actividades artísticas, entretenimiento, recreación y otras actividades de servicios	Hombres	173.044	171.556	171.069	185.625	180.913	168.356	7,3%	5,5%	-
	Mujeres	260.250	253.405	233.706	275.093	257.706	232.467	5,7%	1,7%	-

Notas. Los resultados incluyen actualizaciones mensuales hasta doce meses desde el primer día del periodo de cotización diferente al subsistema de salud o hasta el último día del mes inmediatamente anterior a esta publicación, La información de sector económico proviene de la integración por aportante con el REE (Registro Estadístico de Empresas) actualizado a 30 de septiembre de 2025 con una cobertura del 99% sobre las relaciones laborales dependientes por mes,



Participación de mujeres por sector económico - dependientes 2023– 2026

Sector	nov-23	dic-23	ene-24	nov-24	dic-24	ene-25	nov-25	dic-25	ene-26
Administración pública y defensa, educación y atención de la salud humana	63,7%	63,4%	63,5%	63,4%	63,2%	63,4%	63,5%	63,5%	63,5%
Actividades financieras y de seguros	59,4%	59,6%	59,7%	60,0%	60,0%	59,9%	59,8%	59,8%	59,7%
Alojamiento y servicios de comida	58,2%	56,3%	56,7%	58,4%	56,5%	57,6%	58,6%	56,4%	57,9%
Actividades artísticas, entretenimiento, recreación y otras actividades de servicios	60,3%	59,8%	58,3%	59,9%	59,5%	57,6%	59,5%	58,5%	57,7%
Actividades inmobiliarias	50,5%	50,5%	50,5%	50,6%	50,8%	50,8%	50,8%	51,0%	51,1%
Comercio y reparación de vehículos	45,6%	45,6%	45,3%	45,6%	45,7%	45,5%	46,0%	46,0%	45,8%
Actividades profesionales, científicas, técnicas y servicios administrativos	44,6%	44,7%	44,7%	44,9%	45,0%	44,9%	44,9%	45,0%	44,8%
Información y comunicaciones	39,9%	40,0%	39,9%	39,7%	39,6%	39,7%	40,1%	40,1%	39,9%
Industrias manufactureras	38,1%	38,1%	37,9%	38,4%	38,2%	38,2%	38,8%	38,6%	38,2%
Agricultura, ganadería, caza, silvicultura y pesca	27,5%	27,8%	27,7%	27,5%	27,8%	27,8%	28,2%	28,5%	28,5%
Suministro de electricidad, gas, agua y gestión de desechos	27,4%	27,5%	27,5%	27,3%	27,4%	27,2%	27,9%	27,9%	27,9%
Transporte y almacenamiento	22,1%	21,9%	22,0%	22,5%	22,3%	22,3%	22,9%	22,8%	22,9%
Construcción	19,8%	20,5%	20,3%	20,2%	20,8%	20,2%	20,5%	21,3%	21,0%
Explotación de minas y canteras	14,8%	15,1%	14,7%	15,2%	15,6%	15,2%	16,2%	16,6%	16,5%

Notas. Los resultados incluyen actualizaciones mensuales hasta doce meses desde el primer día del periodo de cotización diferente al subsistema de salud o hasta el último día del mes inmediatamente anterior a esta publicación. La información de sector económico proviene de la integración por aportante con el REE (Registro Estadístico de Empresas) actualizado a 30 de septiembre de 2025 con una cobertura del 99% sobre las relaciones laborales dependientes por mes.

Fuente: DANE, Registro Estadístico de Relaciones Laborales

Participación por sector económico y edad - dependientes 2024 – 2026

Sector	Edad	oct-24	nov-24	dic-24	nov-25	dic-25	ene-26
Agricultura, ganadería, caza, silvicultura y pesca	Menos de 25 años	14,0%	14,0%	13,9%	14,6%	14,4%	14,5%
	25 a 54 años	72,6%	72,6%	72,6%	72,2%	72,1%	72,2%
	55 años o más	13,3%	13,3%	13,4%	13,2%	13,3%	13,1%
Explotación de minas y canteras	Menos de 25 años	9,0%	8,8%	8,4%	9,0%	8,7%	8,9%
	25 a 54 años	80,9%	81,0%	81,1%	80,7%	80,9%	80,8%
	55 años o más	10,0%	10,1%	10,3%	10,1%	10,2%	10,1%
Industrias manufactureras	Menos de 25 años	11,6%	11,8%	11,9%	12,7%	12,8%	12,4%
	25 a 54 años	77,5%	77,2%	77,0%	76,2%	76,1%	76,5%
	55 años o más	10,8%	10,9%	10,9%	10,8%	10,8%	10,8%
Suministro de electricidad, gas, agua y gestión de desechos	Menos de 25 años	7,2%	7,2%	7,1%	8,3%	8,2%	8,2%
	25 a 54 años	77,3%	77,4%	77,5%	76,9%	76,9%	76,8%
	55 años o más	15,4%	15,4%	15,3%	14,7%	14,8%	14,8%
Construcción	Menos de 25 años	10,7%	10,6%	10,3%	10,3%	9,8%	9,6%
	25 a 54 años	76,0%	75,7%	76,0%	75,7%	75,7%	76,0%
	55 años o más	13,0%	13,5%	13,6%	13,4%	13,8%	13,6%
Comercio y reparación de vehículos	Menos de 25 años	14,0%	14,1%	14,4%	14,8%	15,1%	14,4%
	25 a 54 años	76,8%	76,6%	76,3%	75,9%	75,6%	76,1%
	55 años o más	9,1%	9,1%	9,1%	9,0%	8,9%	9,0%
Transporte y almacenamiento	Menos de 25 años	9,9%	9,9%	9,9%	10,6%	10,6%	10,4%
	25 a 54 años	75,3%	75,2%	75,2%	74,2%	74,2%	74,4%
	55 años o más	14,7%	14,7%	14,8%	14,6%	14,6%	14,7%

Sector	Edad	oct-24	nov-24	dic-24	nov-25	dic-25	ene-26
Alojamiento y servicios de comida	Menos de 25 años	17,1%	17,1%	17,8%	17,6%	18,2%	17,4%
	25 a 54 años	74,5%	74,5%	74,0%	73,7%	73,1%	73,6%
	55 años o más	8,1%	8,2%	8,0%	8,4%	8,2%	8,5%
Información y comunicaciones	Menos de 25 años	13,3%	13,2%	13,1%	13,6%	13,6%	13,5%
	25 a 54 años	80,7%	80,8%	80,9%	80,5%	80,5%	80,6%
	55 años o más	5,9%	5,9%	5,9%	5,7%	5,7%	5,7%
Actividades financieras y de seguros	Menos de 25 años	6,7%	6,6%	6,5%	7,7%	7,7%	7,9%
	25 a 54 años	85,1%	85,2%	85,2%	84,2%	84,2%	84,2%
	55 años o más	8,1%	8,1%	8,2%	7,8%	7,8%	7,6%
Actividades inmobiliarias	Menos de 25 años	7,2%	7,1%	7,1%	7,3%	7,3%	7,1%
	25 a 54 años	70,9%	70,9%	70,6%	70,3%	70,1%	70,2%
	55 años o más	21,8%	21,9%	22,2%	22,2%	22,4%	22,3%
Actividades profesionales, científicas, técnicas y servicios administrativos	Menos de 25 años	16,7%	16,9%	17,1%	16,4%	16,6%	16,2%
	25 a 54 años	74,1%	73,9%	73,6%	73,4%	73,1%	73,5%
	55 años o más	9,1%	9,0%	9,1%	9,6%	9,6%	9,6%
Administración pública y defensa, educación y atención de la salud humana	Menos de 25 años	5,4%	5,4%	5,3%	6,0%	5,9%	5,8%
	25 a 54 años	75,7%	75,7%	75,6%	75,6%	75,2%	75,1%
	55 años o más	18,8%	18,8%	19,1%	18,4%	18,9%	19,0%
Actividades artísticas, entretenimiento, recreación y otras actividades de servicios	Menos de 25 años	9,0%	9,1%	8,9%	9,5%	9,4%	9,5%
	25 a 54 años	75,8%	75,7%	74,9%	74,9%	74,8%	74,6%
	55 años o más	15,0%	14,9%	16,0%	15,2%	15,4%	15,4%

Notas. Los resultados incluyen actualizaciones mensuales hasta doce meses desde el primer día del periodo de cotización diferente al subsistema de salud o hasta el último día del mes inmediatamente anterior a esta publicación, La información de sector económico proviene de la integración por aportante con el REE (Registro Estadístico de Empresas) actualizado a 30 de septiembre de 2025 con una cobertura del 99% sobre las relaciones laborales dependientes por mes,



Número de aportantes por sector económico – totales 2022 – 2026

Sector	nov-22	dic-22	Ene-23	nov-24	dic-24	ene-25	nov-25	dic-25	ene-26	Variación trianual 2022-2025		Variación trianual 2023-2026
										nov-25	dic-25	ene-26
Agricultura, ganadería, caza, silvicultura y pesca	84.055	82.904	80.141	82.995	81.944	79.560	80.853	78.883	73.327	-3,8%	-4,9%	-
Explotación de minas y canteras	6.445	6.314	5.945	6.378	6.194	6.015	6.369	6.054	5.499	-1,2%	-4,1%	-
Industrias manufactureras	119.378	117.970	115.934	122.897	121.739	119.477	123.130	119.950	111.842	3,1%	1,7%	-
Suministro de electricidad, gas, agua y gestión de desechos	8.631	8.399	7.901	8.917	8.693	8.245	8.811	8.592	7.945	2,1%	2,3%	-
Construcción	95.498	94.026	90.241	92.097	90.734	88.373	91.228	87.828	80.690	-4,5%	-6,6%	-
Comercio y reparación de vehículos	387.541	381.636	367.381	424.268	417.970	391.646	431.103	416.106	378.854	11,2%	9,0%	-
Transporte y almacenamiento	123.071	121.737	121.973	123.432	122.337	120.288	123.148	120.557	114.315	0,1%	-1,0%	-
Alojamiento y servicios de comida	78.248	77.135	77.045	87.319	86.359	82.654	87.982	85.533	78.364	12,4%	10,9%	-
Información y comunicaciones	61.091	60.114	56.966	63.091	61.932	58.757	63.725	61.974	56.884	4,3%	3,1%	-
Actividades financieras y de seguros	25.599	25.370	24.717	27.827	27.630	27.037	29.059	28.554	26.887	13,5%	12,6%	-
Actividades inmobiliarias	77.807	77.680	77.219	76.536	76.225	76.069	75.086	74.227	71.083	-3,5%	-4,4%	-
Actividades profesionales, científicas, técnicas y servicios administrativos	1.022.574	996.547	914.396	1.078.154	1.055.982	961.600	1.112.571	1.072.838	971.996	8,8%	7,7%	-
Administración pública y defensa, educación y atención de la salud humana	339.103	327.156	296.711	339.101	326.947	292.441	339.636	321.949	286.313	0,2%	-1,6%	-
Actividades artísticas, entretenimiento, recreación y otras actividades de servicios	241.800	237.660	223.115	279.069	275.982	260.164	315.194	305.341	280.620	30,4%	28,5%	-

Notas. Los resultados incluyen actualizaciones mensuales hasta doce meses desde el primer día del periodo de cotización diferente al subsistema de salud o hasta el último día del mes inmediatamente anterior a esta publicación, La información de sector económico proviene de la integración por aportante con el REE (Registro Estadístico de Empresas) actualizado a 30 de septiembre de 2025 con una cobertura del 99% sobre las relaciones laborales dependientes e independientes por mes,

Fuente: DANE, Registro Estadístico de Relaciones Laborales



Número de aportantes por sector económico – con relaciones dependientes 2023 – 2026

Sector	nov-23	dic-23	ene-24	nov-24	dic-24	ene-25	nov-25	dic-25	ene-26	Variación anual 2024-2025		Variación anual 2025-2026
										nov-25	dic-25	ene-26
Agricultura, ganadería, caza, silvicultura y pesca	24.225	24.079	23.999	24.450	24.392	24.541	24.702	24.330	23.135	-1,0%	0,3%	-
Explotación de minas y canteras	3.121	3.068	3.067	2.991	2.885	2.985	2.880	2.789	2.639	3,9%	3,4%	-
Industrias manufactureras	53.487	53.166	52.505	54.479	54.272	54.255	56.003	54.907	51.653	-2,7%	-1,2%	-
Suministro de electricidad, gas, agua y gestión de desechos	4.195	4.167	4.120	4.247	4.206	4.252	4.391	4.315	4.067	-3,3%	-2,5%	-
Construcción	50.197	49.532	47.928	48.135	47.686	47.825	48.761	47.060	43.629	-1,3%	1,3%	-
Comercio y reparación de vehículos	118.582	118.060	117.142	122.052	121.753	122.195	126.707	124.467	117.374	-3,7%	-2,2%	-
Transporte y almacenamiento	26.832	26.956	26.897	27.704	27.562	27.776	28.576	28.277	27.403	-3,1%	-2,5%	-
Alojamiento y servicios de comida	24.232	24.038	23.856	25.644	25.606	25.671	26.946	26.337	24.554	-4,8%	-2,8%	-
Información y comunicaciones	15.788	15.725	15.635	16.010	15.942	15.990	16.283	15.967	15.154	-1,7%	-0,2%	-
Actividades financieras y de seguros	9.375	9.340	9.327	9.552	9.491	9.587	9.753	9.650	9.292	-2,1%	-1,6%	-
Actividades inmobiliarias	20.426	20.390	20.386	21.004	20.950	21.094	21.655	21.428	20.583	-3,0%	-2,2%	-
Actividades profesionales, científicas, técnicas y servicios administrativos	92.263	91.420	89.985	94.059	93.561	93.736	98.017	95.985	90.404	-4,0%	-2,5%	-
Administración pública y defensa, educación y atención de la salud humana	43.846	42.919	42.360	44.636	43.461	43.739	45.948	44.438	41.978	-2,9%	-2,2%	-
Actividades artísticas, entretenimiento, recreación y otras actividades de servicios	38.664	38.338	37.540	40.416	39.990	39.809	43.285	42.053	39.237	-6,6%	-4,9%	-

Notas. Los resultados incluyen actualizaciones mensuales hasta doce meses desde el primer día del periodo de cotización diferente al subsistema de salud o hasta el último día del mes inmediatamente anterior a esta publicación, La información de sector económico proviene de la integración por aportante con el REE (Registro Estadístico de Empresas) actualizado a 30 de septiembre de 2025 con una cobertura del 99% sobre las relaciones laborales dependientes por mes,

Fuente: DANE, Registro Estadístico de Relaciones Laborales



Variación de aportantes por sector económico y tamaño – total 2024 – 2026

Sector	Tamaño	24-nov	24-dic	25-ene	nov-25	dic-25	ene-26	Variación anual 2024-2025		Variación anual 2025-2026
								nov-25	dic-25	ene-26
Agricultura, ganadería, caza, silvicultura y pesca	Hasta 10 trabajadores	77.734	76.811	74.312	75.535	73.711	68.363	-2,8%	-4,0%	-
	Entre 11 y 50	4.069	3.962	4.014	4.094	3.993	3.777	0,6%	0,8%	-
	Entre 51 y 200	874	854	913	887	848	853	1,5%	-0,7%	-
	Más de 200 trabajadores	318	317	321	337	331	334	6,0%	4,4%	-
Explotación de minas y canteras	Hasta 10 trabajadores	5.020	4.933	4.650	5.132	4.915	4.376	2,2%	-0,4%	-
	Entre 11 y 50	1.000	926	1.000	888	815	794	-11,2%	-12,0%	-
	Entre 51 y 200	272	249	279	265	240	245	-2,6%	-3,6%	-
	Más de 200 trabajadores	86	86	86	84	84	84	-2,3%	-2,3%	-
Industrias manufactureras	Hasta 10 trabajadores	107.280	106.480	104.465	107.084	104.326	97.162	-0,2%	-2,0%	-
	Entre 11 y 50	11.877	11.571	11.348	12.142	11.791	10.950	2,2%	1,9%	-
	Entre 51 y 200	2.866	2.832	2.804	2.984	2.932	2.845	4,1%	3,5%	-
	Más de 200 trabajadores	874	856	860	920	901	885	5,3%	5,3%	-
Suministro de electricidad, gas, agua y gestión de desechos	Hasta 10 trabajadores	7.680	7.495	7.036	7.575	7.369	6.737	-1,4%	-1,7%	-
	Entre 11 y 50	872	842	856	852	850	841	-2,3%	1,0%	-
	Entre 51 y 200	247	236	237	256	246	243	3,6%	4,2%	-
	Más de 200 trabajadores	118	120	116	128	127	124	8,5%	5,8%	-
Construcción	Hasta 10 trabajadores	76.610	75.962	73.261	75.538	73.110	66.614	-1,4%	-3,8%	-
	Entre 11 y 50	12.470	11.997	12.186	12.787	12.054	11.444	2,5%	0,5%	-
	Entre 51 y 200	2.591	2.369	2.508	2.472	2.259	2.242	-4,6%	-4,6%	-
	Más de 200 trabajadores	426	406	418	431	405	390	1,2%	-0,2%	-

Notas. Los resultados incluyen actualizaciones mensuales hasta doce meses desde el primer día del periodo de cotización diferente al subsistema de salud o hasta el último día del mes inmediatamente anterior a esta publicación, La información de sector económico proviene de la integración por aportante con el DEE (Directorio Estadístico de Empresas) actualizado a 30 de septiembre 2025 con una cobertura del 99% sobre las relaciones laborales dependientes por mes,

Fuente: DANE, Registro Estadístico de Relaciones Laborales



Variación de aportantes por sector económico y tamaño – total 2024 – 2026

Sector	Tamaño	24-nov	24-dic	25-ene	nov-25	dic-25	ene-26	Variación anual 2024-2025			Variación anual 2025-2026
								nov-25	dic-25	ene-26	ene-26
Comercio y reparación de vehículos	Hasta 10 trabajadores	402.816	396.860	370.473	408.947	394.248	357.823	1,5%	-0,7%	-	
	Entre 11 y 50	17.819	17.495	17.591	18.389	18.127	17.372	3,2%	3,6%	-	
	Entre 51 y 200	3.001	2.988	2.966	3.096	3.070	3.009	3,2%	2,7%	-	
	Más de 200 trabajadores	632	627	616	671	661	650	6,2%	5,4%	-	
Transporte y almacenamiento	Hasta 10 trabajadores	116.872	115.925	113.780	116.440	114.009	107.918	-0,4%	-1,7%	-	
	Entre 11 y 50	4.439	4.350	4.433	4.569	4.468	4.346	2,9%	2,7%	-	
	Entre 51 y 200	1613	1566	1575	1619	1579	1555	0,4%	0,8%	-	
	Más de 200 trabajadores	508	496	500	520	501	496	2,4%	1,0%	-	
Alojamiento y servicios de comida	Hasta 10 trabajadores	82.298	81.444	77.666	82.629	80.357	73.420	0,4%	-1,3%	-	
	Entre 11 y 50	4132	4088	4127	4431	4299	4073	7,2%	5,2%	-	
	Entre 51 y 200	713	674	701	735	716	697	3,1%	6,2%	-	
	Más de 200 trabajadores	176	153	160	187	161	174	6,3%	5,2%	-	
Información y comunicaciones	Hasta 10 trabajadores	59.505	58.412	55.188	60.034	58.302	53.324	0,9%	-0,2%	-	
	Entre 11 y 50	2.613	2.574	2.607	2.698	2.687	2.583	3,3%	4,4%	-	
	Entre 51 y 200	755	727	743	760	742	745	0,7%	2,1%	-	
	Más de 200 trabajadores	218	219	219	233	243	232	6,9%	11,0%	-	
Actividades financieras y de seguros	Hasta 10 trabajadores	26.201	26.025	25.386	27.395	26.892	25.253	4,6%	3,3%	-	
	Entre 11 y 50	1148	1138	1185	1187	1180	1163	3,4%	3,7%	-	
	Entre 51 y 200	304	293	288	298	303	294	-2,0%	3,4%	-	
	Más de 200 trabajadores	174	174	178	179	179	177	2,9%	2,9%	-	

Notas. Los resultados incluyen actualizaciones mensuales hasta doce meses desde el primer día del periodo de cotización diferente al subsistema de salud o hasta el último día del mes inmediatamente anterior a esta publicación, La información de sector económico proviene de la integración por aportante con el DEE (Directorio Estadístico de Empresas) actualizado a 30 de septiembre de 2025 con una cobertura del 99% sobre las relaciones laborales dependientes e independientes por mes,

Fuente: DANE, Registro Estadístico de Relaciones Laborales



Variación de aportantes por sector económico y tamaño – total 2024 – 2026

Sector	Tamaño	24-nov	24-dic	25-ene	nov-25	dic-25	ene-26	Variación anual 2024-2025			Variación anual 2025-2026
								nov-25	dic-25	ene-26	ene-26
Actividades inmobiliarias	Hasta 10 trabajadores	74.972	74.688	74.519	73.383	72.554	69.445	-2,1%	-2,9%	-	
	Entre 11 y 50	1.344	1.320	1.329	1.463	1.442	1.412	8,9%	9,2%	-	
	Entre 51 y 200	189	187	192	208	198	194	10,1%	5,9%	-	
	Más de 200 trabajadores	31	30	29	32	33	32	3,2%	10,0%	-	
Actividades profesionales, científicas, técnicas y servicios administrativos	Hasta 10 trabajadores	1.060.949	1.039.179	944.710	1.094.907	1.055.662	955.452	3,2%	1,6%	-	
	Entre 11 y 50	12.168	11.872	11.922	12.576	12.209	11.757	3,4%	2,8%	-	
	Entre 51 y 200	3.471	3.387	3.449	3.511	3.393	3.283	1,2%	0,2%	-	
	Más de 200 trabajadores	1.566	1.544	1.519	1.577	1.574	1.504	0,7%	1,9%	-	
Administración pública y defensa, educación y atención de la salud humana	Hasta 10 trabajadores	328.040	317.239	282.859	328.451	312.163	277.000	0,1%	-1,6%	-	
	Entre 11 y 50	7.677	6.536	6.533	7.696	6.513	6.195	0,2%	-0,4%	-	
	Entre 51 y 200	2.285	2.132	2.049	2.387	2.226	2.106	4,5%	4,4%	-	
	Más de 200 trabajadores	1.099	1.040	1.000	1.102	1.047	1.012	0,3%	0,7%	-	
Actividades artísticas, entretenimiento, recreación y otras actividades de servicios	Hasta 10 trabajadores	273.604	270.701	255.276	309.393	299.922	275.866	13,1%	10,8%	-	
	Entre 11 y 50	3.914	3.770	3.570	4.191	3.949	3.470	7,1%	4,7%	-	
	Entre 51 y 200	1.172	1.148	1.004	1.233	1.115	955	5,2%	-2,9%	-	
	Más de 200 trabajadores	379	363	314	377	355	329	-0,5%	-2,2%	-	

Notas. Los resultados incluyen actualizaciones mensuales hasta doce meses desde el primer día del periodo de cotización diferente al subsistema de salud o hasta el último día del mes inmediatamente anterior a esta publicación, La información de sector económico proviene de la integración por aportante con el REE (Registro Estadístico de Empresas) actualizado a 30 de septiembre de 2025 con una cobertura del 99% sobre las relaciones laborales dependientes e independientes por mes,

Fuente: DANE, Registro Estadístico de Relaciones Laborales



Variación de aportantes por sector económico y tamaño – dependientes 2024 – 2026

Sector	Tamaño	nov-24	dic-24	ene-25	nov-25	dic-25	ene-26	Variación anual 2024-2025		Variación anual 2025-2026
								nov-25	dic-25	ene-26
Agricultura, ganadería, caza, silvicultura y pesca	Hasta 10 trabajadores	19.205	19.271	19.310	19.400	19.174	18.187	1,0%	-0,5%	-
	Entre 11 y 50	4.056	3.952	3.999	4.080	3.978	3.763	0,6%	0,7%	-
	Entre 51 y 200	873	854	913	886	848	852	1,5%	-0,7%	-
	Más de 200 trabajadores	316	315	319	336	330	333	6,3%	4,8%	-
Explotación de minas y canteras	Hasta 10 trabajadores	1.637	1.628	1.623	1.645	1.652	1.516	0,5%	1,5%	-
	Entre 11 y 50	996	922	997	886	813	794	-11,0%	-11,8%	-
	Entre 51 y 200	272	249	279	265	240	245	-2,6%	-3,6%	-
	Más de 200 trabajadores	86	86	86	84	84	84	-2,3%	-2,3%	-
Industrias manufactureras	Hasta 10 trabajadores	38.887	39.039	39.269	39.985	39.310	36.990	2,8%	0,7%	-
	Entre 11 y 50	11.856	11.548	11.325	12.118	11.767	10.936	2,2%	1,9%	-
	Entre 51 y 200	2.862	2.829	2.801	2.980	2.929	2.842	4,1%	3,5%	-
	Más de 200 trabajadores	874	856	860	920	901	885	5,3%	5,3%	-
Suministro de electricidad, gas, agua y gestión de desechos	Hasta 10 trabajadores	3.024	3.021	3.054	3.169	3.107	2.875	4,8%	2,8%	-
	Entre 11 y 50	859	830	846	839	836	827	-2,3%	0,7%	-
	Entre 51 y 200	246	235	236	255	245	241	3,7%	4,3%	-
	Más de 200 trabajadores	118	120	116	128	127	124	8,5%	5,8%	-
Construcción	Hasta 10 trabajadores	32.751	33.022	32.822	33.172	32.436	29.637	1,3%	-1,8%	-
	Entre 11 y 50	12.370	11.892	12.080	12.688	11.961	11.362	2,6%	0,6%	-
	Entre 51 y 200	2.588	2.366	2.505	2.470	2.258	2.240	-4,6%	-4,6%	-
	Más de 200 trabajadores	426	406	418	431	405	390	1,2%	-0,2%	-

Notas. Los resultados incluyen actualizaciones mensuales hasta doce meses desde el primer día del periodo de cotización diferente al subsistema de salud o hasta el último día del mes inmediatamente anterior a esta publicación, La información de sector económico proviene de la integración por aportante con el REE (Registro Estadístico de Empresas) actualizado a 30 de septiembre de 2025 con una cobertura del 99% sobre las relaciones laborales dependientes por mes,

Fuente: DANE, Registro Estadístico de Relaciones Laborales



Variación de aportantes por sector económico y tamaño – dependientes 2024 – 2026

Sector	Tamaño	nov-24	dic-24	ene-25	nov-25	dic-25	ene-26	Variación anual 2024-2025		Variación anual 2025-2026
								nov-25	dic-25	ene-26
Comercio y reparación de vehículos	Hasta 10 trabajadores	100.617	100.661	101.035	104.566	102.625	96.350	3,9%	2,0%	-
	Entre 11 y 50	17.803	17.478	17.579	18.375	18.111	17.365	3,2%	3,6%	-
	Entre 51 y 200	3.000	2.987	2.965	3.095	3.070	3.009	3,2%	2,8%	-
	Más de 200 trabajadores	632	627	616	671	661	650	6,2%	5,4%	-
Transporte y almacenamiento	Hasta 10 trabajadores	21.179	21.180	21.303	21.915	21.775	21.047	3,5%	2,8%	-
	Entre 11 y 50	4.407	4.324	4.402	4.528	4.428	4.311	2,7%	2,4%	-
	Entre 51 y 200	1.611	1.563	1.572	1.614	1.573	1.549	0,2%	0,6%	-
	Más de 200 trabajadores	507	495	499	519	501	496	2,4%	1,2%	-
Alojamiento y servicios de comida	Hasta 10 trabajadores	20.633	20.699	20.692	21.609	21.168	19.617	4,7%	2,3%	-
	Entre 11 y 50	4.125	4.083	4.120	4.419	4.293	4.067	7,1%	5,1%	-
	Entre 51 y 200	711	671	700	731	715	697	2,8%	6,6%	-
	Más de 200 trabajadores	175	153	159	187	161	173	6,9%	5,2%	-
Información y comunicaciones	Hasta 10 trabajadores	12.432	12.431	12.427	12.600	12.300	11.597	1,4%	-1,1%	-
	Entre 11 y 50	2.605	2.565	2.601	2.690	2.682	2.580	3,3%	4,6%	-
	Entre 51 y 200	755	727	743	760	742	745	0,7%	2,1%	-
	Más de 200 trabajadores	218	219	219	233	243	232	6,9%	11,0%	-
Actividades financieras y de seguros	Hasta 10 trabajadores	7.931	7.891	7.942	8.092	7.991	7.661	2,0%	1,3%	-
	Entre 11 y 50	1.145	1.135	1.180	1.186	1.179	1.162	3,6%	3,9%	-
	Entre 51 y 200	303	292	288	296	301	292	-2,3%	3,1%	-
	Más de 200 trabajadores	173	173	177	179	179	177	3,5%	3,5%	-

Notas. Los resultados incluyen actualizaciones mensuales hasta doce meses desde el primer día del periodo de cotización diferente al subsistema de salud o hasta el último día del mes inmediatamente anterior a esta publicación, La información de sector económico proviene de la integración por aportante con el REE (Registro Estadístico de Empresas) actualizado a 30 de septiembre de 2025 con una cobertura del 99% sobre las relaciones laborales dependientes por mes,

Fuente: DANE, Registro Estadístico de Relaciones Laborales



Variación de aportantes por sector económico y tamaño – dependientes 2024 – 2026

Sector	Tamaño	nov-24	dic-24	ene-25	nov-25	dic-25	ene-26	Variación anual 2024-2025		Variación anual 2025-2026
								nov-25	dic-25	ene-26
Actividades inmobiliarias	Hasta 10 trabajadores	19.443	19.416	19.547	19.954	19.756	18.946	2,6%	1,8%	-
	Entre 11 y 50	1.341	1.317	1.326	1.461	1.441	1.411	8,9%	9,4%	-
	Entre 51 y 200	189	187	192	208	198	194	10,1%	5,9%	-
	Más de 200 trabajadores	31	30	29	32	33	32	3,2%	10,0%	-
Actividades profesionales, científicas, técnicas y servicios administrativos	Hasta 10 trabajadores	76.966	76.859	76.946	80.477	78.906	73.954	4,6%	2,7%	-
	Entre 11 y 50	12.081	11.793	11.840	12.472	12.126	11.680	3,2%	2,8%	-
	Entre 51 y 200	3.455	3.374	3.438	3.496	3.384	3.272	1,2%	0,3%	-
	Más de 200 trabajadores	1.557	1.535	1.512	1.572	1.569	1.498	1,0%	2,2%	-
Administración pública y defensa, educación y atención de la salud humana	Hasta 10 trabajadores	33.664	33.851	34.211	34.878	34.740	32.731	3,6%	2,6%	-
	Entre 11 y 50	7.624	6.471	6.494	7.621	6.439	6.141	0,0%	-0,5%	-
	Entre 51 y 200	2.255	2.104	2.039	2.350	2.214	2.096	4,2%	5,2%	-
	Más de 200 trabajadores	1.093	1.035	995	1.099	1.045	1.010	0,5%	1,0%	-
Actividades artísticas, entretenimiento, recreación y otras actividades de servicios	Hasta 10 trabajadores	35.128	34.881	35.042	37.709	36.799	34.604	7,3%	5,5%	-
	Entre 11 y 50	3.816	3.675	3.498	4.050	3.845	3.399	6,1%	4,6%	-
	Entre 51 y 200	1.114	1.089	971	1.171	1.076	927	5,1%	-1,2%	-
	Más de 200 trabajadores	358	345	298	355	333	307	-0,8%	-3,5%	-

Notas. Los resultados incluyen actualizaciones mensuales hasta doce meses desde el primer día del periodo de cotización diferente al subsistema de salud o hasta el último día del mes inmediatamente anterior a esta publicación, La información de sector económico proviene de la integración por aportante con el REE (Registro Estadístico de Empresas) actualizado a 30 de septiembre de 2025 con una cobertura del 99% sobre las relaciones laborales dependientes por mes,

Fuente: DANE, Registro Estadístico de Relaciones Laborales



Participación de aportantes por sector económico y tamaño – total 2024 – 2026

Sector	Tamaño	nov-24	dic-24	25-ene	nov-25	dic-25	ene-26
Agricultura, ganadería, caza, silvicultura y pesca	Hasta 10 trabajadores	93,7%	93,7%	93,4%	93,4%	93,4%	93,2%
	Entre 11 y 50	4,9%	4,8%	5,0%	5,1%	5,1%	5,2%
	Entre 51 y 200	1,1%	1,0%	1,1%	1,1%	1,1%	1,2%
	Más de 200 trabajadores	0,4%	0,4%	0,4%	0,4%	0,4%	0,5%
Explotación de minas y canteras	Hasta 10 trabajadores	78,7%	79,6%	77,3%	80,6%	81,2%	79,6%
	Entre 11 y 50	15,7%	14,9%	16,6%	13,9%	13,5%	14,4%
	Entre 51 y 200	4,3%	4,0%	4,6%	4,2%	4,0%	4,5%
	Más de 200 trabajadores	1,3%	1,4%	1,4%	1,3%	1,4%	1,5%
Industrias manufactureras	Hasta 10 trabajadores	87,3%	87,5%	87,4%	87,0%	87,0%	86,9%
	Entre 11 y 50	9,7%	9,5%	9,5%	9,9%	9,8%	9,8%
	Entre 51 y 200	2,3%	2,3%	2,3%	2,4%	2,4%	2,5%
	Más de 200 trabajadores	0,7%	0,7%	0,7%	0,7%	0,8%	0,8%
Suministro de electricidad, gas, agua y gestión de desechos	Hasta 10 trabajadores	86,1%	86,2%	85,3%	86,0%	85,8%	84,8%
	Entre 11 y 50	9,8%	9,7%	10,4%	9,7%	9,9%	10,6%
	Entre 51 y 200	2,8%	2,7%	2,9%	2,9%	2,9%	3,1%
	Más de 200 trabajadores	1,3%	1,4%	1,4%	1,5%	1,5%	1,6%
Construcción	Hasta 10 trabajadores	83,2%	83,7%	82,9%	82,8%	83,2%	82,6%
	Entre 11 y 50	13,5%	13,2%	13,8%	14,0%	13,7%	14,2%
	Entre 51 y 200	2,8%	2,6%	2,8%	2,7%	2,6%	2,8%
	Más de 200 trabajadores	0,5%	0,4%	0,5%	0,5%	0,5%	0,5%

Notas. Los resultados incluyen actualizaciones mensuales hasta doce meses desde el primer día del periodo de cotización diferente al subsistema de salud o hasta el último día del mes inmediatamente anterior a esta publicación, La información de sector económico proviene de la integración por aportante con el REE (Registro Estadístico de Empresas) actualizado a 30 de septiembre de 2025 con una cobertura del 99% sobre las relaciones laborales dependientes e independientes por mes,



Participación de aportantes por sector económico y tamaño - total 2024 – 2026

Sector	Tamaño	24-nov	24-dic	25-ene	nov-25	dic-25	ene-26
Comercio y reparación de vehículos	Hasta 10 trabajadores	94,9%	94,9%	94,6%	94,9%	94,7%	94,4%
	Entre 11 y 50	4,2%	4,2%	4,5%	4,3%	4,4%	4,6%
	Entre 51 y 200	0,7%	0,7%	0,8%	0,7%	0,7%	0,8%
	Más de 200 trabajadores	0,1%	0,2%	0,2%	0,2%	0,2%	0,2%
Transporte y almacenamiento	Hasta 10 trabajadores	94,7%	94,8%	94,6%	94,6%	94,6%	94,4%
	Entre 11 y 50	3,6%	3,6%	3,7%	3,7%	3,7%	3,8%
	Entre 51 y 200	1,3%	1,3%	1,3%	1,3%	1,3%	1,4%
	Más de 200 trabajadores	0,4%	0,4%	0,4%	0,4%	0,4%	0,4%
Alojamiento y servicios de comida	Hasta 10 trabajadores	94,2%	94,3%	94,0%	93,9%	93,9%	93,7%
	Entre 11 y 50	4,7%	4,7%	5,0%	5,0%	5,0%	5,2%
	Entre 51 y 200	0,8%	0,8%	0,8%	0,8%	0,8%	0,9%
	Más de 200 trabajadores	0,2%	0,2%	0,2%	0,2%	0,2%	0,2%
Información y comunicaciones	Hasta 10 trabajadores	94,3%	94,3%	93,9%	94,2%	94,1%	93,7%
	Entre 11 y 50	4,1%	4,2%	4,4%	4,2%	4,3%	4,5%
	Entre 51 y 200	1,2%	1,2%	1,3%	1,2%	1,2%	1,3%
	Más de 200 trabajadores	0,3%	0,4%	0,4%	0,4%	0,4%	0,4%
Actividades financieras y de seguros	Hasta 10 trabajadores	94,2%	94,2%	93,9%	94,3%	94,2%	93,9%
	Entre 11 y 50	4,1%	4,1%	4,4%	4,1%	4,1%	4,3%
	Entre 51 y 200	1,1%	1,1%	1,1%	1,0%	1,1%	1,1%
	Más de 200 trabajadores	0,6%	0,6%	0,7%	0,6%	0,6%	0,7%

Notas. Los resultados incluyen actualizaciones mensuales hasta doce meses desde el primer día del periodo de cotización diferente al subsistema de salud o hasta el último día del mes inmediatamente anterior a esta publicación, La información de sector económico proviene de la integración por aportante con el REE (Registro Estadístico de Empresas) actualizado a 30 de septiembre de 2025 con una cobertura del 99% sobre las relaciones laborales dependientes e independientes por mes,

Fuente: DANE, Registro Estadístico de Relaciones Laborales



Participación de aportantes por sector económico y tamaño - total 2024 – 2026

Sector	Tamaño	24-nov	24-dic	25-ene	nov-25	dic-25	ene-26
Actividades inmobiliarias	Hasta 10 trabajadores	98,0%	98,0%	98,0%	97,7%	97,7%	97,7%
	Entre 11 y 50	1,8%	1,7%	1,7%	1,9%	1,9%	2,0%
	Entre 51 y 200	0,2%	0,2%	0,3%	0,3%	0,3%	0,3%
	Más de 200 trabajadores	0,0%	0,0%	0,0%	0,0%	0,0%	0,0%
Actividades profesionales, científicas, técnicas y servicios administrativos	Hasta 10 trabajadores	98,4%	98,4%	98,2%	98,4%	98,4%	98,3%
	Entre 11 y 50	1,1%	1,1%	1,2%	1,1%	1,1%	1,2%
	Entre 51 y 200	0,3%	0,3%	0,4%	0,3%	0,3%	0,3%
	Más de 200 trabajadores	0,1%	0,1%	0,2%	0,1%	0,1%	0,2%
Administración pública y defensa, educación y atención de la salud humana	Hasta 10 trabajadores	96,7%	97,0%	96,7%	96,7%	97,0%	96,7%
	Entre 11 y 50	2,3%	2,0%	2,2%	2,3%	2,0%	2,2%
	Entre 51 y 200	0,7%	0,7%	0,7%	0,7%	0,7%	0,7%
	Más de 200 trabajadores	0,3%	0,3%	0,3%	0,3%	0,3%	0,4%
Actividades artísticas, entretenimiento, recreación y otras actividades de servicios	Hasta 10 trabajadores	98,0%	98,1%	98,1%	98,2%	98,2%	98,3%
	Entre 11 y 50	1,4%	1,4%	1,4%	1,3%	1,3%	1,2%
	Entre 51 y 200	0,4%	0,4%	0,4%	0,4%	0,4%	0,3%
	Más de 200 trabajadores	0,1%	0,1%	0,1%	0,1%	0,1%	0,1%

Notas. Los resultados incluyen actualizaciones mensuales hasta doce meses desde el primer día del periodo de cotización diferente al subsistema de salud o hasta el último día del mes inmediatamente anterior a esta publicación. La información de sector económico proviene de la integración por aportante con el REE (Registro Estadístico de Empresas) actualizado a 30 de septiembre de 2025 con una cobertura del 99% sobre las relaciones laborales dependientes e independientes por mes.

Fuente: DANE, Registro Estadístico de Relaciones Laborales



Participación de aportantes por sector económico y tamaño - dependientes 2024 – 2026

Sector	Tamaño	oct-24	nov-24	dic-24	nov-25	dic-25	ene-26
Agricultura, ganadería, caza, silvicultura y pesca	Hasta 10 trabajadores	78,4%	78,5%	79,0%	78,5%	78,8%	78,6%
	Entre 11 y 50	16,6%	16,6%	16,2%	16,5%	16,4%	16,3%
	Entre 51 y 200	3,7%	3,6%	3,5%	3,6%	3,5%	3,7%
	Más de 200 trabajadores	1,3%	1,3%	1,3%	1,4%	1,4%	1,4%
Explotación de minas y canteras	Hasta 10 trabajadores	54,2%	54,7%	56,4%	57,1%	59,2%	57,4%
	Entre 11 y 50	33,5%	33,3%	32,0%	30,8%	29,2%	30,1%
	Entre 51 y 200	9,6%	9,1%	8,6%	9,2%	8,6%	9,3%
	Más de 200 trabajadores	2,8%	2,9%	3,0%	2,9%	3,0%	3,2%
Industrias manufactureras	Hasta 10 trabajadores	71,4%	71,4%	71,9%	71,4%	71,6%	71,6%
	Entre 11 y 50	21,8%	21,8%	21,3%	21,6%	21,4%	21,2%
	Entre 51 y 200	5,3%	5,3%	5,2%	5,3%	5,3%	5,5%
	Más de 200 trabajadores	1,6%	1,6%	1,6%	1,6%	1,6%	1,7%
Suministro de electricidad, gas, agua y gestión de desechos	Hasta 10 trabajadores	71,2%	71,2%	71,8%	72,2%	72,0%	70,7%
	Entre 11 y 50	20,2%	20,6%	20,2%	19,1%	19,4%	20,3%
	Entre 51 y 200	5,8%	5,8%	5,6%	5,8%	5,7%	5,9%
	Más de 200 trabajadores	2,8%	2,8%	2,9%	2,9%	2,9%	3,0%
Construcción	Hasta 10 trabajadores	67,9%	68,0%	69,2%	68,0%	68,9%	67,9%
	Entre 11 y 50	25,6%	25,7%	24,9%	26,0%	25,4%	26,0%
	Entre 51 y 200	5,5%	5,4%	5,0%	5,1%	4,8%	5,1%
	Más de 200 trabajadores	0,9%	0,9%	0,9%	0,9%	0,9%	0,9%

Notas: Los resultados incluyen actualizaciones mensuales hasta doce meses desde el primer día del periodo de cotización diferente al subsistema de salud o hasta el último día del mes inmediatamente anterior a esta publicación, La información de sector económico proviene de la integración por aportante con el REE (Registro Estadístico de Empresas) actualizado a 30 de septiembre de 2025 con una cobertura del 99% sobre las relaciones laborales dependientes por mes,

Fuente: DANE, Registro Estadístico de Relaciones Laborales



Participación de aportantes por sector económico y tamaño - dependientes 2024 – 2026

Sector	Tamaño	oct-24	nov-24	dic-24	nov-25	dic-25	ene-26
Comercio y reparación de vehículos	Hasta 10 trabajadores	82,5%	82,4%	82,7%	82,5%	82,5%	82,1%
	Entre 11 y 50	14,5%	14,6%	14,4%	14,5%	14,6%	14,8%
	Entre 51 y 200	2,4%	2,5%	2,5%	2,4%	2,5%	2,6%
	Más de 200 trabajadores	0,5%	0,5%	0,5%	0,5%	0,5%	0,6%
Transporte y almacenamiento	Hasta 10 trabajadores	76,4%	76,4%	76,8%	76,7%	77,0%	76,8%
	Entre 11 y 50	16,0%	15,9%	15,7%	15,8%	15,7%	15,7%
	Entre 51 y 200	5,8%	5,8%	5,7%	5,6%	5,6%	5,7%
	Más de 200 trabajadores	1,8%	1,8%	1,8%	1,8%	1,8%	1,8%
Alojamiento y servicios de comida	Hasta 10 trabajadores	80,5%	80,5%	80,8%	80,2%	80,4%	79,9%
	Entre 11 y 50	16,1%	16,1%	15,9%	16,4%	16,3%	16,6%
	Entre 51 y 200	2,7%	2,8%	2,6%	2,7%	2,7%	2,8%
	Más de 200 trabajadores	0,7%	0,7%	0,6%	0,7%	0,6%	0,7%
Información y comunicaciones	Hasta 10 trabajadores	77,6%	77,7%	78,0%	77,4%	77,0%	76,5%
	Entre 11 y 50	16,3%	16,3%	16,1%	16,5%	16,8%	17,0%
	Entre 51 y 200	4,7%	4,7%	4,6%	4,7%	4,6%	4,9%
	Más de 200 trabajadores	1,4%	1,4%	1,4%	1,4%	1,5%	1,5%
Actividades financieras y de seguros	Hasta 10 trabajadores	83,0%	83,0%	83,1%	83,0%	82,8%	82,4%
	Entre 11 y 50	12,0%	12,0%	12,0%	12,2%	12,2%	12,5%
	Entre 51 y 200	3,1%	3,2%	3,1%	3,0%	3,1%	3,1%
	Más de 200 trabajadores	1,9%	1,8%	1,8%	1,8%	1,9%	1,9%

Notas. Los resultados incluyen actualizaciones mensuales hasta doce meses desde el primer día del periodo de cotización diferente al subsistema de salud o hasta el último día del mes inmediatamente anterior a esta publicación, La información de sector económico proviene de la integración por aportante con el REE (Registro Estadístico de Empresas) actualizado a 30 de septiembre de 2025 con una cobertura del 99% sobre las relaciones laborales dependientes por mes,

Fuente: DANE, Registro Estadístico de Relaciones Laborales, 2020, 2021, 2022, 2023,2024,2025



Participación de aportantes por sector económico y tamaño - dependientes 2024 – 2026

Sector	Tamaño	oct-24	nov-24	dic-24	nov-25	dic-25	ene-26
Actividades inmobiliarias	Hasta 10 trabajadores	92,6%	92,6%	92,7%	92,1%	92,2%	92,0%
	Entre 11 y 50	6,3%	6,4%	6,3%	6,7%	6,7%	6,9%
	Entre 51 y 200	0,9%	0,9%	0,9%	1,0%	0,9%	0,9%
	Más de 200 trabajadores	0,1%	0,1%	0,1%	0,1%	0,2%	0,2%
Actividades profesionales, científicas, técnicas y servicios administrativos	Hasta 10 trabajadores	81,9%	81,8%	82,1%	82,1%	82,2%	81,8%
	Entre 11 y 50	12,7%	12,8%	12,6%	12,7%	12,6%	12,9%
	Entre 51 y 200	3,7%	3,7%	3,6%	3,6%	3,5%	3,6%
	Más de 200 trabajadores	1,6%	1,7%	1,6%	1,6%	1,6%	1,7%
Administración pública y defensa, educación y atención de la salud humana	Hasta 10 trabajadores	75,3%	75,4%	77,9%	75,9%	78,2%	78,0%
	Entre 11 y 50	17,1%	17,1%	14,9%	16,6%	14,5%	14,6%
	Entre 51 y 200	5,1%	5,1%	4,8%	5,1%	5,0%	5,0%
	Más de 200 trabajadores	2,4%	2,4%	2,4%	2,4%	2,4%	2,4%
Actividades artísticas, entretenimiento, recreación y otras actividades de servicios	Hasta 10 trabajadores	86,8%	86,9%	87,2%	87,1%	87,5%	88,2%
	Entre 11 y 50	9,5%	9,4%	9,2%	9,4%	9,1%	8,7%
	Entre 51 y 200	2,8%	2,8%	2,7%	2,7%	2,6%	2,4%
	Más de 200 trabajadores	0,9%	0,9%	0,9%	0,8%	0,8%	0,8%

Notas. Los resultados incluyen actualizaciones mensuales hasta doce meses desde el primer día del periodo de cotización diferente al subsistema de salud o hasta el último día del mes inmediatamente anterior a esta publicación, La información de sector económico proviene de la integración por aportante con el REE (Registro Estadístico de Empresas) actualizado a 30 de septiembre de 2025 con una cobertura del 99% sobre las relaciones laborales dependientes por mes,



3. Indicadores para Exportadores

Marzo 2026





Relaciones laborales en sector exportador – dependientes 2023 – 2026

Relaciones laborales dependientes														
Mes	2026		2025		2024		2023		Var. 2023-2024		Var. 2024-2025		Var. 2025-2026	
	No exportador	Exportador	No exportador	Exportador	No exportador	Exportador	No exportador	Exportador	No exportador	Exportador	No exportador	Exportador	No exportador	Exportador
Enero	9.406.079	684.686	9.439.032	687.397	9.395.269	690.171	9.099.117	659.556	3,3%	4,6%	0,5%	-0,4%	-0,3%	-0,4%
Febrero			9.640.170	673.226	9.574.609	708.482	9.406.920	658.847	1,8%	7,5%	0,7%	-5,0%		
Marzo			9.645.009	734.218	9.482.648	717.532	9.431.287	722.416	0,5%	-0,7%	1,7%	2,3%		
Abril			9.674.631	726.916	9.618.026	732.275	9.415.031	712.638	2,2%	2,8%	0,6%	-0,7%		
Mayo			9.742.765	702.255	9.632.023	703.271	9.397.832	763.478	2,5%	-7,9%	1,1%	-0,1%		
Junio			9.666.706	721.543	9.584.759	677.541	9.431.967	689.188	1,6%	-1,7%	0,9%	6,5%		
Julio			9.787.801	774.450	9.555.619	732.156	9.411.022	690.803	1,5%	6,0%	2,4%	5,8%		
Agosto			9.897.080	692.243	9.598.486	715.474	9.425.537	753.098	1,8%	-5,0%	3,1%	-3,2%		
Septiembre			9.966.739	718.219	9.655.226	677.779	9.740.710	754.440	-0,9%	-10,2%	3,2%	6,0%		
Octubre			10.026.700	711.474	9.721.953	690.669	9.772.587	764.459	-0,5%	-9,7%	3,1%	3,0%		
Noviembre			9.980.473	707.179	9.664.603	751.690	9.795.428	741.710	-1,3%	1,3%	3,3%	-5,9%		
Diciembre			9.468.143	725.596	9.433.133	726.589	9.515.136	760.908	-0,9%	-4,5%	0,4%	-0,1%		

Notas. Los resultados incluyen actualizaciones mensuales hasta doce meses desde el primer día del periodo de cotización diferente al subsistema de salud o hasta el último día del mes inmediatamente anterior a esta publicación, La Información de exportaciones proviene de DANE-DIAN,

Fuente: DANE, Registro Estadístico de Relaciones Laborales, DIAN



Relaciones laborales en sector exportador - independientes 2023 – 2026

Relaciones laborales independientes														
Mes	2026		2025		2024		2023		Var. 2023-2024		Var. 2024-2025		Var. 2025-2026	
	No exportador	Exportador	No exportador	Exportador	No exportador	Exportador	No exportador	Exportador	No exportador	Exportador	No exportador	Exportador	No exportador	Exportador
Enero	2.408.202	1.705	2.408.142	1.444	2.282.473	1.936	2.304.792	2.423	-1,0%	-20,1%	5,5%	-25,4%	0,0%	18,1%
Febrero			2.521.875	2.376	2.388.839	2.967	2.423.680	2.317	-1,4%	28,1%	5,6%	-19,9%		
Marzo			2.592.299	2.913	2.456.686	3.302	2.472.622	4.191	-0,6%	-21,2%	5,5%	-11,8%		
Abril			2.628.961	3.147	2.499.960	2.414	2.482.570	2.991	0,7%	-19,3%	5,2%	30,4%		
Mayo			2.675.902	1.955	2.525.176	3.251	2.502.348	2.659	0,9%	22,3%	6,0%	-39,9%		
Junio			2.691.376	2.904	2.541.132	2.192	2.523.912	2.794	0,7%	-21,5%	5,9%	32,5%		
Julio			2.709.198	2.746	2.552.175	2.255	2.532.972	3.265	0,8%	-30,9%	6,2%	21,8%		
Agosto			2.727.876	2.067	2.589.395	2.133	2.551.669	2.501	1,5%	-14,7%	5,3%	-3,1%		
Septiembre			2.754.304	2.240	2.633.165	2.161	2.574.385	3.245	2,3%	-33,4%	4,6%	3,7%		
Octubre			2.776.039	2.333	2.671.374	2.346	2.585.553	2.736	3,3%	-14,3%	3,9%	-0,6%		
Noviembre			2.775.610	2.026	2.692.223	2.486	2.581.320	2.275	4,3%	9,3%	3,1%	-18,5%		
Diciembre			2.658.143	2.022	2.628.197	2.142	2.507.187	2.480	4,8%	-13,6%	1,1%	-5,6%		

Notas. Los resultados incluyen actualizaciones mensuales hasta doce meses desde el primer día del periodo de cotización diferente al subsistema de salud o hasta el último día del mes inmediatamente anterior a esta publicación, La Información de exportaciones proviene de DANE-DIAN,



Aportantes con relaciones laborales en sector exportador - dependientes 2023 – 2026

Aportantes con relaciones laborales dependientes														
Mes	2026		2025		2024		2023		Var. 2023 - 2024 (%)		Var. 2024 - 2025 (%)		Var. 2025 - 2026 (%)	
	No exportador	Exportador	No exportador	Exportador	No exportador	Exportador	No exportador	Exportador	No exportador	Exportador	No exportador	Exportador	No exportador	Exportador
Enero	508.030	3.094	530.218	3.254	511.484	3.263	496.441	3.131	3,0%	4,2%	3,7%	-0,3%	-4,2%	-4,9%
Febrero	-	-	535.745	3.573	520.071	3.491	506.112	3.131	2,8%	11,5%	3,0%	2,3%		
Marzo	-	-	538.464	3.685	522.361	3.557	508.051	3.780	2,8%	-5,9%	3,1%	3,6%		
Abril	-	-	540.208	3.715	523.720	3.680	509.377	3.553	2,8%	3,6%	3,1%	1,0%		
Mayo	-	-	542.055	3.729	524.080	3.700	510.873	3.808	2,6%	-2,8%	3,4%	0,8%		
Junio	-	-	543.152	3.622	524.624	3.580	512.243	3.746	2,4%	-4,4%	3,5%	1,2%		
Julio	-	-	545.050	3.906	525.851	3.780	513.486	3.652	2,4%	3,5%	3,7%	3,3%		
Agosto	-	-	547.515	3.609	528.154	3.693	515.976	3.743	2,4%	-1,3%	3,7%	-2,3%		
Septiembre	-	-	550.200	3.867	529.878	3.706	519.925	3.728	1,9%	-0,6%	3,8%	4,3%		
Octubre	-	-	551.679	3.752	531.933	3.848	520.982	3.839	2,1%	0,2%	3,7%	-2,5%		
Noviembre	-	-	550.208	3.710	531.607	3.785	521.484	3.753	1,9%	0,9%	3,5%	-2,0%		
Diciembre	-	-	538.147	3.763	527.782	3.990	517.393	3.811	2,0%	4,7%	2,0%	-5,7%		

Notas, Los resultados incluyen actualizaciones mensuales hasta doce meses desde el primer día del periodo de cotización diferente al subsistema de salud o hasta el último día del mes inmediatamente anterior a esta publicación,

Fuente: DANE, Registro Estadístico de Relaciones Laborales



Exportaciones en millones de dólares (FOB) 2022 – 2026

Exportaciones en millones de dólares (FOB)									
Mes	2026	2025	2024	2023	2022	Var. 2022 - 2023 (%)	Var. 2023 - 2024 (%)	Var. 2024 - 2025 (%)	Var. 2025 - 2026 (%)
	Expo	Expo	Expo	Expo	Expo	Expo	Expo	Expo	Expo
Enero	4.252,7	3.776,7	3.621,1	3.696,2	3.781,6	-2,3%	-2,0%	4,3%	12,6%
Febrero		3.780,3	3.811,1	4.238,6	4.202,3	0,9%	-10,1%	-0,8%	
Marzo		4.397,8	3.866,4	4.462,9	4.968,8	-10,2%	-13,4%	13,7%	
Abril		4.119,4	4.408,8	3.738,6	5.421,6	-31,0%	17,9%	-6,6%	
Mayo		4.357,4	4.450,9	4.497,7	4.552,7	-1,2%	-1,0%	-2,1%	
Junio		3.957,7	3.859,3	4.021,4	5.547,1	-27,5%	-4,0%	2,5%	
Julio		4.427,5	4.618,3	4.167,2	5.913,9	-29,5%	10,8%	-4,1%	
Agosto		3.871,5	3.845,7	3.943,9	4.582,2	-13,9%	-2,5%	0,7%	
Septiembre		4.650,3	4.158,7	4.167,7	4.778,6	-12,8%	-0,2%	11,8%	
Octubre		4.299,1	4.309,1	4.152,1	4.212,8	-1,4%	3,8%	-0,2%	
Noviembre		4.018,5	4.126,1	4.194,6	4.519,5	-7,2%	-1,6%	-2,6%	
Diciembre		4.545,2	4.480,5	4.447,7	4.498,1	-1,1%	0,7%	1,4%	

Notas. Se presentan los totales de exportaciones desde el Territorio Aduanero Nacional (Exportaciones publicadas),

Fuente: DIAN – DANE (EXPO), Boletines técnicos,



4. *Indicadores para Economía creativa y cultural*

Enero 2026



Economía creativa y cultural

Registros administrativos

El aprovechamiento estadístico de registros administrativos ha generado indicadores complementarios a las encuestas que fortalecen los sistemas de información, En particular, para Economía creativa y cultural los ocupados son del orden de decenas de miles, y estos grupos pequeños tienen limitaciones en sus desagregaciones en las encuestas, Además, la conformación de un marco permite caracterizar las unidades económicas del sector,



- El Registro Único Tributario - RUT de 2019 y el Registro Único Empresarial y Social - RUES de 2019 y 2020 son los insumos principales para determinar el marco empresarial, En estos registros las unidades económicas reportan sus actividades principales y secundarias,
- El RELAB es un registro integrado que recoge información de la liquidación de pagos a seguridad social - PILA; Afiliación a Seguridad Social en Salud - BDUA; Registro Estadístico Base de Población - REBP, entre otros,

Marco de empresas de economía creativa y cultural

- La construcción de este marco tiene como principal insumo las actividades principales y secundarias que desarrollan las unidades económicas que se encuentran en el Registro Único Tributario (RUT) de 2019 de la DIAN y el Registro Único Empresarial y Social (RUES) de las Cámaras de Comercio para los periodos 2019 y 2020,
- Para el año 2021 se hace uso del marco preliminar del 2020 en donde se hace seguimiento mensual a las unidades económicas permanentes teniendo en cuenta que: (i) el RUES tiene actualización continua por concepto de renovación y matrícula hasta el cierre del 2021 y (ii) la información del RUT se tiene a corte del 2019 y las validaciones impiden ampliar el universo con unidades nuevas registradas en 2020 y 2021 en este registro de entrada a la formalización empresarial,
- Los marcos tienen un cierre preliminar en el periodo t y una vez se cierra el periodo $t+1$, se hacen revisiones hacia atrás por 2 años siguiendo las recomendaciones de la OCDE y la Eurostat sobre la Demografía Empresarial,
- Se construyó un proxy de actividad económica principal que tiene como punto de partida la información reportada en los registros en el cual se utiliza la información relacionada con el código CIIU principal que tiene la mayor actualización al cierre del año, Así mismo se utilizan validaciones de información no estructurada en registros que presentan inconsistencias en este campo, Para el año 2020 se utilizó también la información de la actividad principal de mayores ingresos reportada en el RUES,
- Del marco resultante se excluyen las unidades económicas que son entidades sin ánimo de lucro, A partir del marco y utilizando la actividad económica, se realiza la clasificación de las unidades identificando las actividades creativa y culturales que corresponden a 103 códigos CIIU, 34 por inclusión total y 69 por parcial definidos en la Mesa de Información de Economía creativa y cultural,

Indicadores del anexo

Enero 2024

- ⦿ Relaciones laborales (actividad principal y secundaria): total creativa y cultural, por inclusión, área, sexo y edad,
- ⦿ Novedades de ingresos y retiros (actividad principal y secundaria): total creativa y cultural, por área,
- ⦿ Novedades de vacaciones y suspensiones (actividad principal y secundaria): total creativa y cultural, por área, por sexo y edad,

Indicadores de demografía Economía creativa y cultural

- ⦿ **Indicador 1:** Tasa de constitución de empresas de economía creativa y cultural de CIU inclusión total a través de las dimensiones de la formalización de entrada (constitución) e insumos (aportes a la seguridad social),

- ⦿ **Indicador 2:** Porcentaje de empresas de CIU de inclusión total nacidas con perdurabilidad en los aportes a la seguridad social (12 meses),



- Promedio trimestral de las relaciones laborales dependientes e independientes totales y por inclusión
- Variación mensual de las relaciones laborales dependientes e independientes totales y por inclusión
- Composición promedio de las relaciones laborales según área, sexo y edad, totales y por inclusión
- Número de aportantes en el sector creativo y cultural con relaciones laborales dependientes e independientes por área
- Número de aportantes en el sector creativo y cultural con relaciones laborales dependientes clasificados según el número de ocupados del aportante
- Relaciones laborales dependientes clasificadas según el número de ocupados del aportante



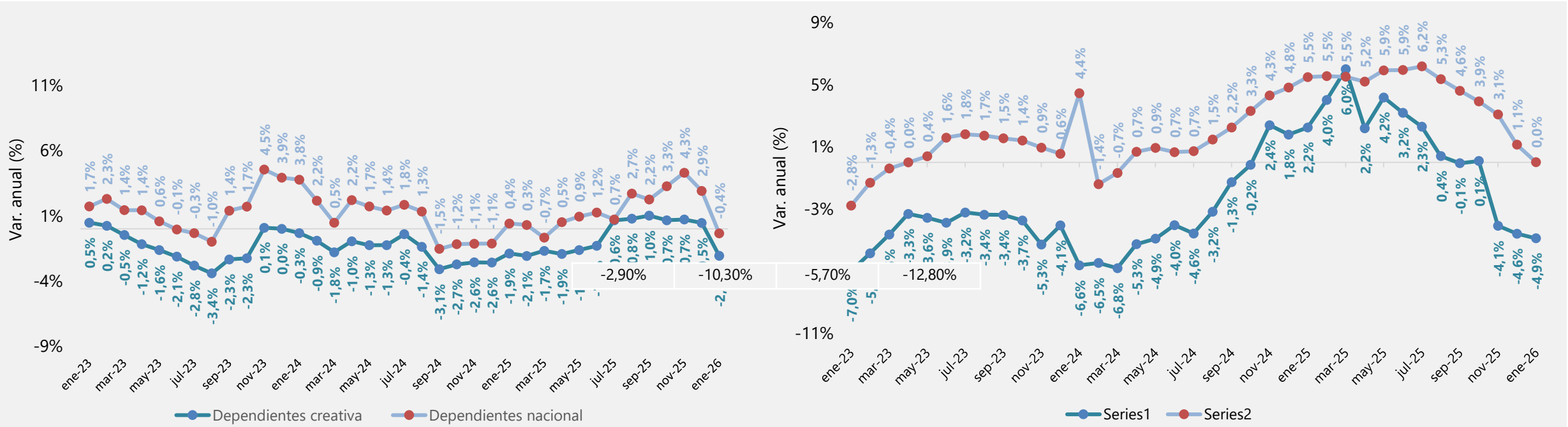
***4,1 Relaciones
laborales dependientes e
independientes
por área, inclusión, sexo y rango etario***

Enero 2026



Relaciones laborales creativa y cultural

Variación anual (%) 2023 – 2026



Relaciones laborales promedio										
Trimestre	2026		2025		2024		Var. 2026 - 2025 (%)		Var. 2026 - 2023 (%)	
	Dep.	Ind.	Dep.	Ind.	Dep.	Ind.	Dep.	Ind.	Dep.	Ind.
ene - mar	298,019	50,727	306,912	56,552	312,819	54,315	-2.90%	-10.30%	-5.70%	-12.80%
abr - jun			308,495	59,357	313,583	57,525				
jul - sep			315,004	59,551	312,488	59,040				
oct - dic			312,668	59,487	310,779	61,239				

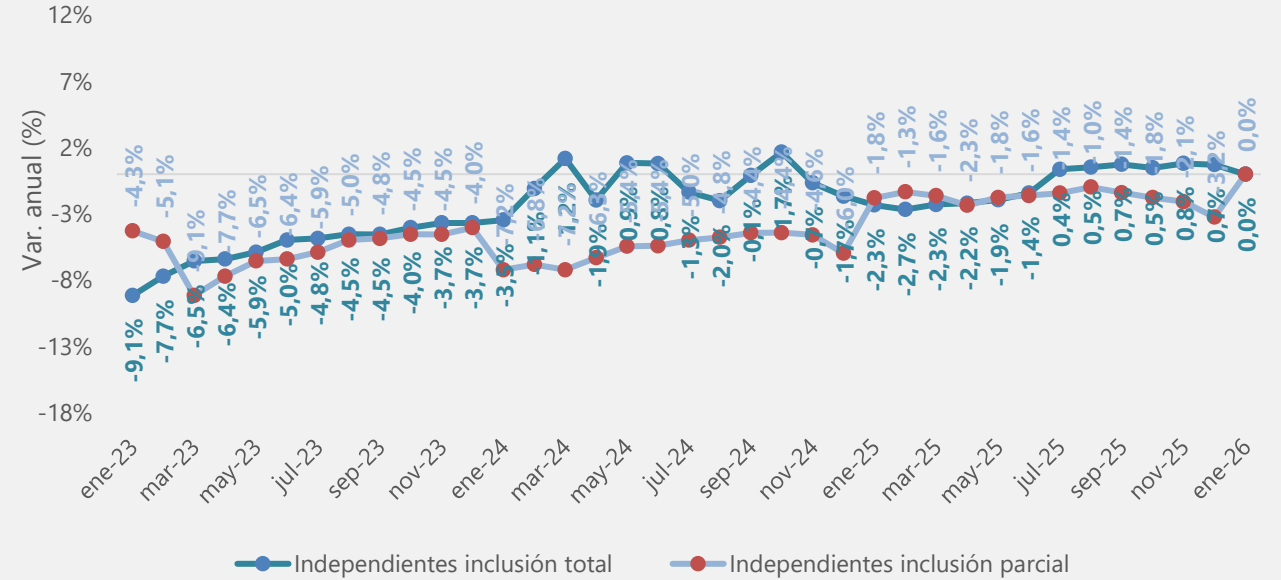
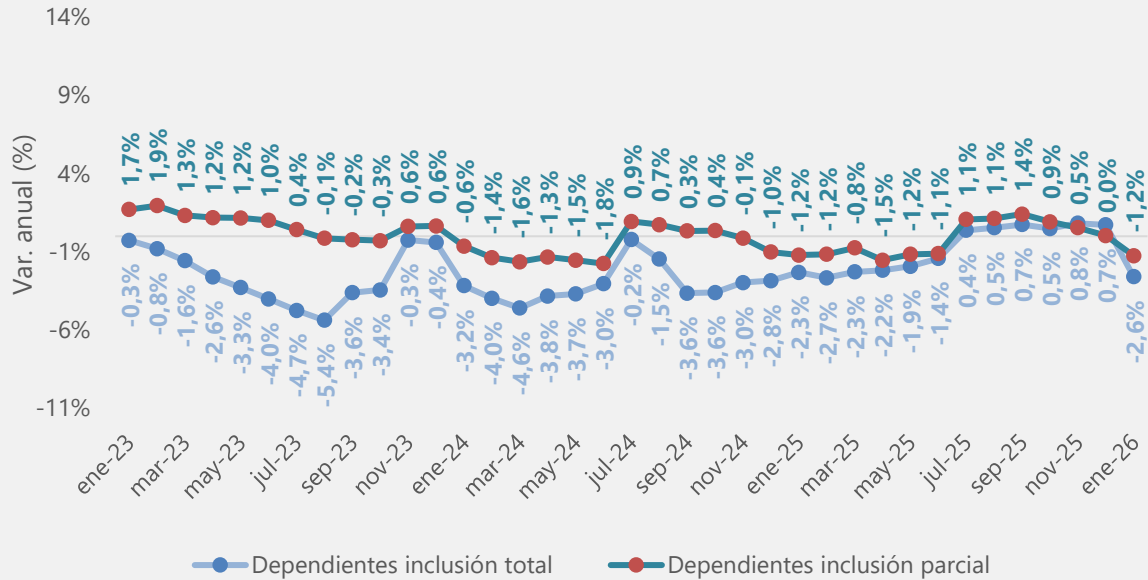
Notas: Las actividades creativa y cultural utilizadas corresponden a 101 códigos CIU, La diferencia con la lista de 103 actividades corresponde a las dos actividades sin factor OMPI: "Actividades ejecutivas de la administración pública" (8412) y "Procesamiento de datos, alojamiento (hosting) y actividades relacionadas" (6311), La actualización más reciente del marco creativo y cultural, para los años 2019 a 2023, corresponde al 31 de diciembre de 2025, Los resultados incluyen las actualizaciones mensuales hasta doce meses desde el primer día del periodo de cotización diferente al subsistema de salud o hasta el último día del mes inmediatamente anterior a esta publicación,

Fuente: DANE, Registro estadístico de relaciones laborales, 2020 - 2025



Relaciones laborales según inclusión

Variación anual (%) 2023 – 2026



Relaciones laborales promedio

Trimestre	2026		2025		2024		Var. 2026 - 2025 (%)		Var. 2026 - 2023 (%)	
	Dep.	Ind.	Dep.	Ind.	Dep.	Ind.	Dep.	Ind.	Dep.	Ind.
ene - mar	298,019	50,727	306,912	56,552	312,819	54,315	-2.90%	-10.30%	-5.70%	-12.80%
abr - jun			308,495	59,357	313,583	57,525				
jul - sep			315,004	59,551	312,488	59,040				
oct - dic			312,668	59,487	310,779	61,239				

Notas: Las actividades creativa y cultural utilizadas corresponden a 101 códigos CIU, La diferencia con la lista de 103 actividades corresponde a las dos actividades sin factor OMPI: "Actividades ejecutivas de la administración pública" (8412) y "Procesamiento de datos, alojamiento (hosting) y actividades relacionadas" (6311), La actualización más reciente del marco creativo y cultural, para los años 2019 a 2023, corresponde al 31 de diciembre de 2025, Los resultados incluyen relaciones mensuales hasta doce meses desde el primer día del periodo de cotización diferente al subsistema de salud o hasta el último día del mes inmediatamente anterior a esta publicación,

Fuente: DANE, Registro estadístico de relaciones laborales, 2020 - 2025



Composición de relaciones laborales según área, sexo y edad Promedio anual (2024 – 2026)

Proporción relaciones laborales por área				
		2024	2025*	2026*
Creaciones funcionales	Dependientes	89.6%	89.9%	90.7%
	Independientes	10.4%	10.1%	9.3%
Industrias culturales	Dependientes	80.4%	79.9%	81.7%
	Independientes	19.9%	20.1%	18.3%
Artes y patrimonio	Dependientes	67.2%	65.1%	65.9%
	Independientes	32.8%	34.9%	34.1%

Participación mujeres - dependientes			
	2024	2025*	2026*
Creativa y cultural	43,6%	43,6%	43,8%
Artes y patrimonio	53,5%	53,7%	53,5%
Creaciones funcionales	40,9%	40,9%	41,2%
Industrias culturales	47,0%	47,2%	47,5%

Participación por rangos de edad - dependientes				
	Edad	2024	2025*	2026*
Creativa y cultural	Menos de 25 años	14,5%	14,1%	14,4%
	Entre 25 y 54 años	85,7%	85,3%	84,5%
	55 años o más	7,3%	7,3%	7,2%
Artes y patrimonio	Menos de 25 años	11,7%	11,5%	12,8%
	Entre 25 y 54 años	79,0%	76,9%	73,3%
	55 años o más	14,8%	14,3%	13,7%
Creaciones funcionales	Menos de 25 años	15,0%	14,5%	14,6%
	Entre 25 y 54 años	88,2%	88,8%	88,7%
	55 años o más	5,3%	5,4%	5,4%
Industrias culturales	Menos de 25 años	14,8%	14,3%	14,8%
	Entre 25 y 54 años	81,2%	78,1%	76,5%
	55 años o más	9,7%	9,3%	9,2%

Notas: Las actividades creativa y cultural utilizadas corresponden a 101 códigos CIU. La diferencia con la lista de 103 actividades corresponde a las dos actividades sin factor OMPI: "Actividades ejecutivas de la administración pública" (8412) y "Procesamiento de datos, alojamiento (hosting) y actividades relacionadas" (6311). La actualización más reciente del marco creativo y cultural, para los años 2019 a 2023, corresponde al 31 de diciembre de 2025. Los resultados incluyen relaciones mensuales hasta doce meses desde el primer día del periodo de cotización diferente al subsistema de salud o hasta el último día del mes inmediatamente anterior a esta publicación.

Fuente: DANE, Registro estadístico de relaciones laborales, 2020 - 2025



Composición de relaciones laborales según área, sexo y edad Promedio anual (2024 – 2026) – actividades de inclusión total

Proporción relaciones laborales por área				
		2024	2025*	2026*
Creaciones funcionales	Dependientes	88,0%	88,3%	89,2%
	Independientes	12,0%	11,7%	10,8%
Industrias culturales	Dependientes	82,7%	82,2%	84,0%
	Independientes	17,3%	17,8%	16,0%
Artes y patrimonio	Dependientes	45,8%	47,3%	43,8%
	Independientes	54,2%	52,7%	56,2%

Participación mujeres - dependientes - inclusión total			
	2024*	2025*	2026*
Naranja - inclusión total	44,8%	45,0%	45,3%
Artes y patrimonio	48,3%	48,9%	48,9%
Creaciones funcionales	43,3%	43,5%	43,8%
Industrias culturales	48,7%	49,0%	49,2%

Participación por rangos de edad - dependientes - inclusión total				
	Edad	2024*	2025*	2026*
Naranja - inclusión total	Menos de 25 años	15,2%	14,5%	14,8%
	Entre 25 y 54 años	85,5%	85,1%	84,7%
	55 años o más	6,6%	6,6%	6,6%
Artes y patrimonio	Menos de 25 años	17,6%	16,4%	0,0%
	Entre 25 y 54 años	78,8%	75,4%	0,0%
	55 años o más	13,2%	12,5%	0,0%
Creaciones funcionales	Entre 25 y 54 años	87,5%	88,3%	88,0%
	55 años o más	5,1%	5,2%	5,3%
	Entre 25 y 54 años	80,8%	77,5%	76,2%
Industrias culturales	55 años o más	9,8%	9,3%	9,2%

Notas: Las actividades creativa y cultural utilizadas corresponden a 101 códigos CIU. La diferencia con la lista de 103 actividades corresponde a las dos actividades sin factor OMPI: "Actividades ejecutivas de la administración pública" (8412) y "Procesamiento de datos, alojamiento (hosting) y actividades relacionadas" (6311). La actualización más reciente del marco creativo y cultural, para los años 2019 a 2023, corresponde al 31 de diciembre de 2025. Los resultados incluyen las relaciones mensuales hasta doce meses desde el primer día del periodo de cotización diferente al subsistema de salud o hasta el último día del mes inmediatamente anterior a esta publicación.

Fuente: DANE, Registro estadístico de relaciones laborales, 2020 - 2025



Composición de relaciones laborales según área, sexo y edad Promedio anual (2024 – 2026) – actividades de inclusión parcial

Proporción relaciones laborales por área				
		2024	2025*	2026*
Creaciones funcionales	Dependientes	92,5%	92,7%	93,3%
	Independientes	7,5%	7,3%	6,7%
Industrias culturales	Dependientes	74,0%	73,6%	75,3%
	Independientes	26,0%	26,4%	24,7%
Artes y patrimonio	Dependientes	84,1%	86,5%	84,9%
	Independientes	15,9%	13,5%	15,1%

Participación mujeres - dependientes - inclusión parcial			
	2024	2025*	2026*
Naranja - inclusión parcial	41,5%	41,3%	41,4%
Artes y patrimonio	55,7%	55,8%	55,6%
Creaciones funcionales	36,6%	36,4%	36,7%
Industrias culturales	41,9%	41,8%	42,1%

Participación por rangos de edad - dependientes - inclusión parcial					
		Edad	2024	2025*	2026*
Naranja - inclusión parcial	Menos de 25 años		13,4%	13,5%	13,8%
	Entre 25 y 54 años		86,1%	85,7%	84,2%
	55 años o más		8,4%	8,3%	8,2%
Artes y patrimonio	Menos de 25 años		9,3%	0,0%	10,4%
	Entre 25 y 54 años		79,0%	0,0%	71,7%
	55 años o más		15,4%	0,0%	14,2%
Creaciones funcionales	Menos de 25 años		15,5%	15,6%	15,7%
	Entre 25 y 54 años		89,4%	90,0%	90,0%
	55 años o más		5,6%	5,7%	5,8%
Industrias culturales	Menos de 25 años		10,6%	0,0%	10,7%
	Entre 25 y 54 años		82,2%	0,0%	77,4%
	55 años o más		9,7%	0,0%	9,1%

Notas: Las actividades creativa y cultural utilizadas corresponden a 101 códigos CIU, La diferencia con la lista de 103 actividades corresponde a las dos actividades sin factor OMPI: "Actividades ejecutivas de la administración pública" (8412) y "Procesamiento de datos, alojamiento (hosting) y actividades relacionadas" (6311), La actualización más reciente del marco creativo y cultural, para los años 2019 a 2023, corresponde al 31 de diciembre de 2025, Los resultados incluyen relaciones mensuales hasta doce meses desde el primer día del periodo de cotización diferente al subsistema de salud o hasta el último día del mes inmediatamente anterior a esta publicación,

Fuente: DANE, Registro estadístico de relaciones laborales, 2020 - 2025



4,2 Aportantes Economía creativa y cultural

Enero 2026



Número de aportantes en el sector creativa y cultural

Promedio trimestral (2024 – 2026): por tipo de Relación Laboral (RL) y área

Número de aportantes con RL dependientes																	
Área	Inclusión	2026				2025				Var. 2025 - 2024 (%)				Var. 2026 - 2025 (%)			
		Ene-Mar	Abr-Jun	Jul-Sep	Oct-Dic	Ene-Mar	Abr-Jun	Jul-Sep	Oct-Dic	Ene-Mar	Abr-Jun	Jul-Sep	Oct-Dic	Ene-Mar	Abr-Jun	Jul-Sep	Oct-Dic
Artes y patrimonio	Parcial	159.510				166.811	166.771	165.849	159.655	-3,6%	-3,7%	-3,2%	-5,6%	-4,4%			
	Total	1.215				1.265	1.258	1.255	1.206	-1,3%	-1,7%	-1,1%	-5,4%	-4,0%			
Creaciones funcionales	Parcial	42.194				44.173	43.734	43.555	41.972	-3,8%	-3,8%	-3,2%	-6,2%	-4,5%			
	Total	7.086				7.445	7.383	7.345	7.078	-4,4%	-4,4%	-3,9%	-6,0%	-4,8%			
Industrias culturales	Parcial	21.006				21.703	21.732	21.651	20.936	-2,7%	-2,3%	-1,8%	-4,2%	-3,2%			
	Total	1.831				1.960	1.932	1.916	1.823	-3,5%	-3,8%	-3,5%	-7,5%	-6,6%			

Número de aportantes con RL independientes																	
Área	Inclusión	2026				2025				Var. 2025 - 2024 (%)				Var. 2025 - 2024 (%)			
		Ene-Mar	Abr-Jun	Jul-Sep	Oct-Dic	Ene-Mar	Abr-Jun	Jul-Sep	Oct-Dic	Ene-Mar	Abr-Jun	Jul-Sep	Oct-Dic	Ene-Mar	Abr-Jun	Jul-Sep	Oct-Dic
Artes y patrimonio	Parcial	301.276				303.364	313.968	314.852	300.413	-0,8%	-1,2%	-1,9%	-6,6%	-0,7%			
	Total	12.311				11.604	12.571	12.748	12.177	3,5%	2,9%	0,4%	-6,9%	6,1%			
Creaciones funcionales	Parcial	59.248				59.461	60.955	61.179	58.587	-0,6%	-0,6%	-1,0%	-6,3%	-0,4%			
	Total	15.400				15.331	15.684	15.778	15.209	-1,2%	-0,9%	-0,9%	-5,7%	0,4%			
Industrias culturales	Parcial	88.558				86.575	90.527	91.442	87.761	-1,6%	-1,8%	-1,7%	-6,6%	2,3%			
	Total	7.559				7.433	7.717	7.831	7.468	-1,2%	-1,0%	-1,6%	-7,2%	1,7%			

Notas: Las actividades creativa y cultural utilizadas corresponden a 101 códigos CIU, La diferencia con la lista de 103 actividades corresponde a las dos actividades sin factor OMPI: "Actividades ejecutivas de la administración pública" (8412) y "Procesamiento de datos, alojamiento (hosting) y actividades relacionadas" (6311), La actualización más reciente del marco creativo y cultural, para los años 2019 a 2023, corresponde al 31 de diciembre de 2025, Los resultados incluyen las declaraciones mensuales hasta doce meses desde el primer día del periodo de cotización diferente al subsistema de salud o hasta el último día del mes inmediatamente anterior a esta publicación,

Fuente: DANE, Registro estadístico de relaciones laborales, 2020 - 2025



Número de aportantes con relaciones laborales dependientes

Promedio trimestral (2024 – 2026): según número de ocupados del aportante

Número de aportantes con RL dependientes																		
Inclusión	Rango	2026				2025				Var. 2025 - 2024 (%)				Var. 2025 - 2024 (%)				
		Ene-Mar	Abr-Jun	Jul-Sep	Oct-Dic	Ene-Mar	Abr-Jun	Jul-Sep	Oct-Dic	Ene-Mar	Abr-Jun	Jul-Sep	Oct-Dic	Ene-Mar	Abr-Jun	Jul-Sep	Oct-Dic	
Parcial	Hasta 10 trabajadores	46.571				48.452	47.913	47.639	46.004									
		60,5%				58,6%	59,2%	59,1%	59,5%	3,6%	3,8%	3,4%	6,3%	-3,9%				
	Entre 11 y 50	20.849				22.373	23.112	22.938	21.736									
		27,1%				27,1%	28,6%	28,5%	28,1%	4,3%	3,4%	2,8%	5,6%	-6,8%				
	Entre 51 y 200	7.907				8.267	6.284	6.368	7.898									
		10,3%				10,0%	7,8%	7,9%	10,2%	3,3%	37,0%	34,5%	7,1%	-4,4%				
	Más de 200 trabajadores	1.674				3.538	3.597	3.658	1.664									
		2,2%				4,3%	4,4%	4,5%	2,2%	0,8%	0,6%	-2,1%	118,4%	-52,7%				
Total	Hasta 10 trabajadores	7.907				8.405	8.319	8.267	7.898									
		10,3%				78,8%	78,7%	78,6%	4,3%	3,6%	4,0%	3,6%	7,2%	-5,9%				
	Entre 11 y 50	1.674				1.717	1.699	1.691	1.664									
		2,2%				16,1%	16,1%	16,1%	0,9%	7,4%	6,0%	4,4%	4,7%	-2,5%				
	Entre 51 y 200	422				430	432	429	173.284									
		0,5%				4,0%	4,1%	4,1%	94,8%	0,7%	1,2%	4,0%	-99,7%	-1,9%				
	Más de 200 trabajadores	129				118	122	128	26									
		0,2%				1,1%	1,2%	1,2%	0,0%	1,1%	-1,4%	-5,2%	369,2%	9,0%				

Notas: Las actividades creativa y cultural utilizadas corresponden a 101 códigos CIU, La diferencia con la lista de 103 actividades corresponde a las dos actividades sin factor OMPI: "Actividades ejecutivas de la administración pública" (8412) y "Procesamiento de datos, alojamiento (hosting) y actividades relacionadas" (6311), La actualización más reciente del marco creativo y cultural, para los años 2019 a 2023, corresponde al 31 de diciembre de 2025, Los resultados incluyen relaciones mensuales hasta doce meses desde el primer día del periodo de cotización diferente al subsistema de salud o hasta el último día del mes inmediatamente anterior a esta publicación,

Fuente: DANE, Registro estadístico de relaciones laborales, 2020 - 2025



4,3 Demografía Empresarial creativa y cultural

Enero 2026

1

Nacimientos de empresas
creativa y cultural de inclusión
total

2

Perdurabilidad de empresas
creativa y cultural de inclusión
total en los aportes a la
seguridad social



- ① El marco de empresas creativa y cultural, se construye a partir de la integración de registros administrativos empresariales como el RUT y RUES e incluye solo aquellas cuya actividad económica principal corresponde a uno de los 34 códigos CIIU de inclusión total definidos en la Mesa de Información de Economía creativa y cultural,
- ② El uso de los registros RUT-RUES y el RELAB de manera combinada permite abordar la perspectiva multidimensional de la formalidad empresarial de acuerdo con el CONPES 3956 "Política de Formalización Empresarial", haciendo posible marcación de eventos demográficos relacionados con los nacimientos de empresas y perdurabilidad,
- ③ El objetivo de los indicadores es medir la variación anual del número de empresas que nacen entre 2018-2020 cuya actividad económica es de inclusión total, así como la proporción de estas empresas que perduran 12 meses después de su nacimiento,



4.4 Nacimientos de empresas creativa y cultural de inclusión total

Enero 2026

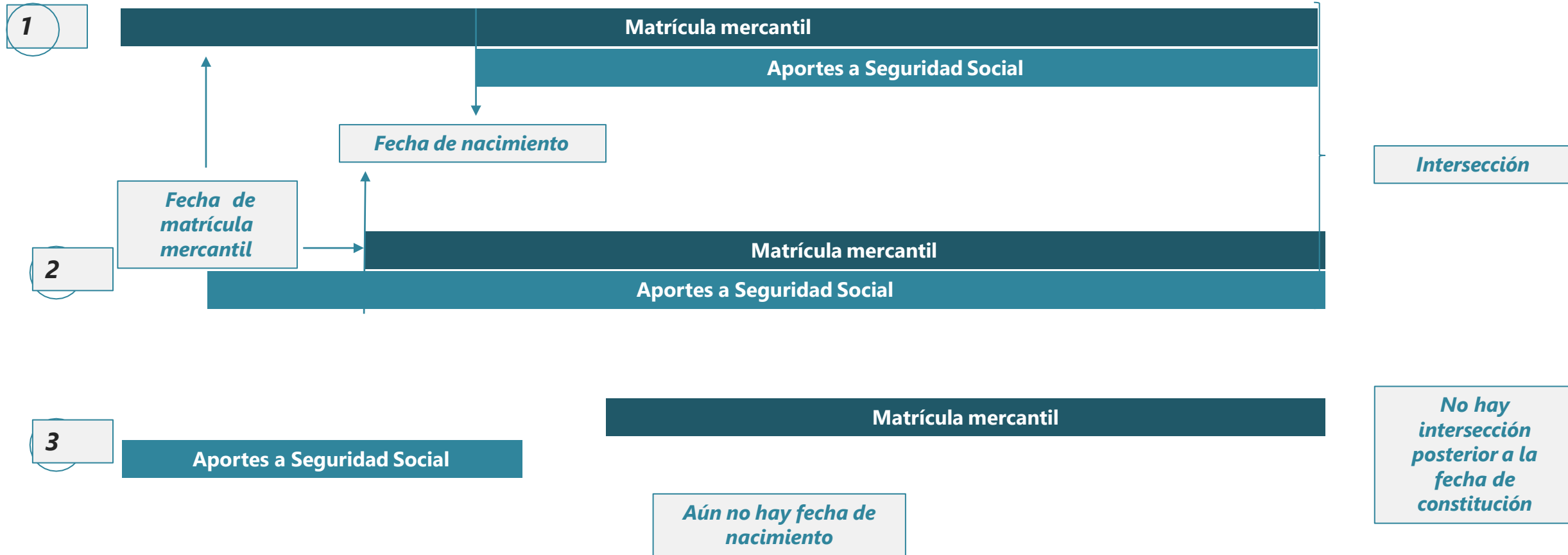




- ⦿ **Indicador 1:** Tasa de constitución de empresas de economía creativa y cultural de CIU inclusión total a través de las dimensiones de la formalización de entrada (constitución) e insumos (aportes a la seguridad social),
- ⦿ **Formalidad de entrada:** Se entiende por constitución de una unidad económica creativa y cultural aquellas empresas que realizan el registro de su matrícula mercantil ante las Cámaras de Comercio,
- ⦿ **Formalidad de insumos:** Son aquellas empresas que realizan aportes al sistema de seguridad social en un periodo determinado, es decir que para el uso de mano de obra, aseguran a sus trabajadores cumpliendo con la normatividad vigente,
- ⦿ **Nacimiento (intersección en formalidad de entrada e insumos):** La fecha del nacimiento es el periodo en el que aquella unidad económica, ya matriculada en la Cámara de Comercio, realiza el primer aporte al Sistema de Seguridad social,
- ⦿ Para el cálculo se la línea base (2018) se tienen en cuenta las empresas que constituidas dos años antes (2016, 2017) que solo generan aportes a partir del 2018 y que para este año en su actividad principal corresponde a una inclusión total creativa y cultural,

Unidades creativas y culturales de inclusión total: periodo de intersección RELAB – matrícula mercantil

Casos





4.5 Indicadores de perdurabilidad: dimensión de la formalidad de insumos

Producto Interno Bruto (PIB)

Tasas de crecimiento anual en volumen¹
2019-I / 2024^{II}-III



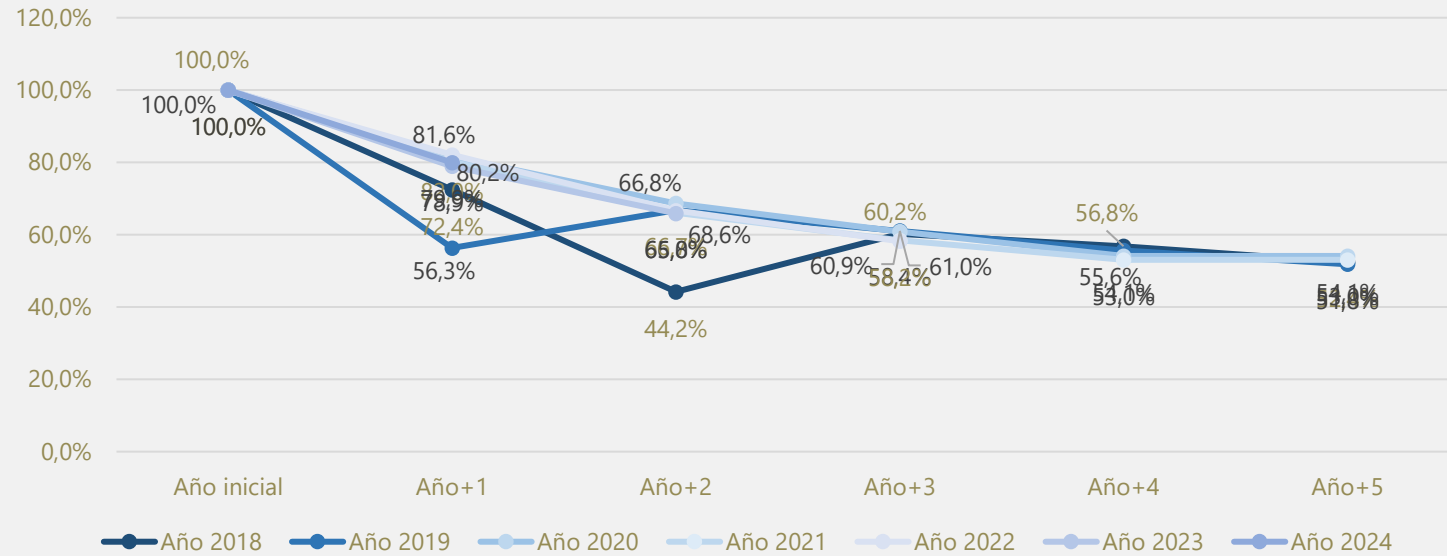
Enero 2026



- ⦿ **Indicador 2:** Porcentaje de empresas de CIU de inclusión total nacidas con perdurabilidad en los aportes a la seguridad social, Para su cálculo se toma como referencia el primer pago de aportes a la seguridad social después de la fecha de registro de la matrícula mercantil se mide el porcentaje de empresas que perduran realizando aportes 12 meses después,
- ⦿ **Perdurabilidad doce meses,** Una unidad económica perdura a 12 meses si, doce meses después de su nacimiento la empresa realiza aportes a seguridad social y se encuentra en el marco de empresas creativa y cultural, es decir, que continúa además realizando una actividad económica de inclusión total,
- ⦿ **Perdurabilidad en una ventana de tiempo,** Una unidad económica perdura si la unidad económica en una ventana de tiempo determinada se encuentra en dos años consecutivos,



Indicador 2: Porcentaje de empresas creativa y cultural de inclusión total con perdurabilidad en los aportes a la seguridad social Ventana de tiempo después de nacimiento que realiza aportes a la seguridad social



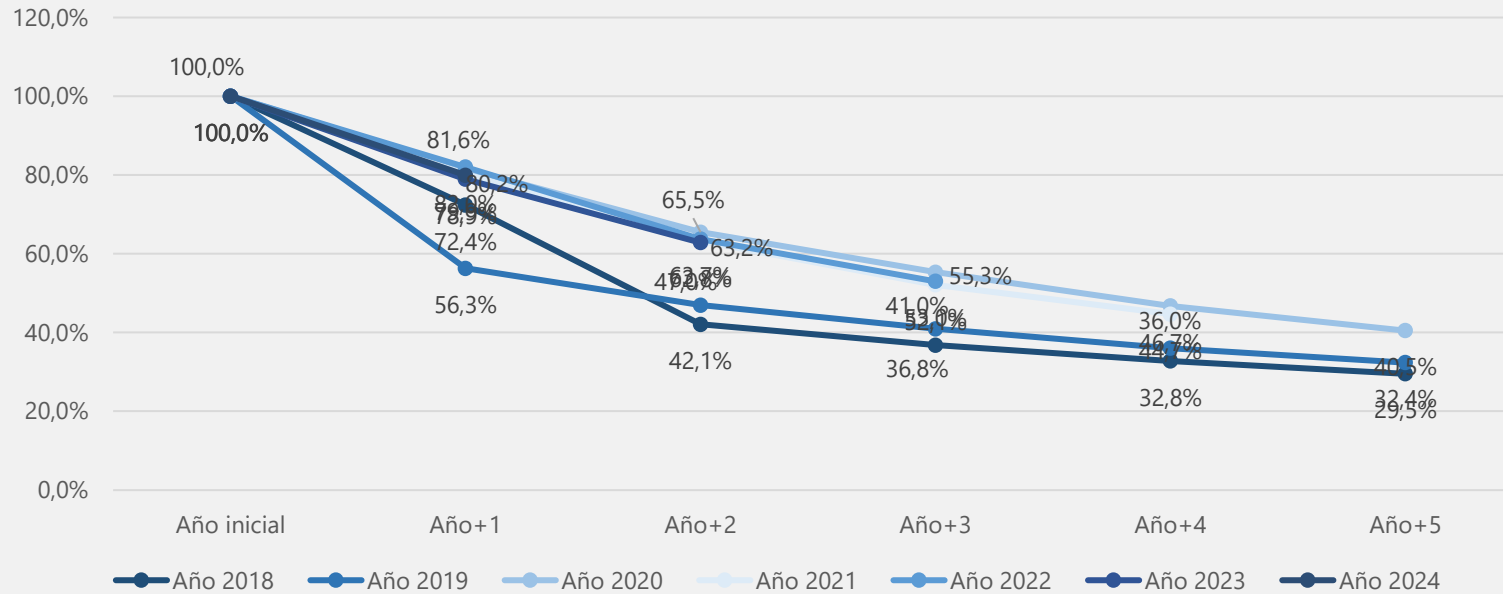
Perdurabilidad unidades económicas naranja																
Año	Nacidas	Año+1			Año+2			Año+3			Año+4			Año+5		
		No	Sí	%	No	Sí	%	No	Sí	%	No	Sí	%	No	Sí	%
2018	3.549	980	2.569	72,4	1.982	1.567	44,2	1.411	2.138	60,2	1.534	2.015	56,8	1.689,0	1.860,0	52,4
2019	3.919	1.713	2.206	56,3	1.302	2.617	66,8	1.527	2.392	61,0	1.739	2.180	56	1.889,0	2.030,0	51,8
2020	3.092	570	2.522	81,6	970	2.122	68,6	1.210	1.882	60,9	1.420	1.672	54,1	1.553,0	1.539,0	49,8
2021	3.478	689	2.789	80,2	1.181	2.297	66,0	1.446	2.032	58,4	1.635	1.843	53			
2022	3.923	705	3.218	82,0	1.308	2.615	66,7	1.641	2.282	58,2						
2023	3.600	759	2.841	78,9	1.230	2.370	65,8									
2024	2.678	537	2.141	79,9												

Notas: Las actividades creativa y cultural utilizadas corresponden a 101 códigos CIU, La diferencia con la lista de 103 actividades corresponde a las dos actividades sin factor OMPI: "Actividades ejecutivas de la administración pública" (8412) y "Procesamiento de datos, alojamiento (hosting) y actividades relacionadas" (6311), La actualización más reciente del marco creativo y cultural, para los años 2019 a 2023, corresponde al 31 de diciembre de 2025, Los resultados incluyen las cotizaciones mensuales hasta doce meses desde el primer día del periodo de cotización diferente al subsistema de salud o hasta el último día del mes inmediatamente anterior a esta publicación,

Fuente: DANE, Registro estadístico de relaciones laborales, 2020 - 2025



Indicador 2: Porcentaje de empresas creativa y cultural de inclusión total con perdurabilidad en los aportes a la seguridad social Ventana de años consecutivos realizando aportes a la seguridad social



Perdurabilidad unidades económicas naranja																
Año	Nacidas	Año+1			Año + 1 & Año + 2			Año + 1 & Año + 2 & Año + 3			Año + 1 & Año + 2 & Año + 3 & Año + 4			Año + 1 & Año + 2 & Año + 3 & Año + 4 & Año + 5		
		No	Sí	%	No	Sí	%	No	Sí	%	No	Sí	%	No	Sí	%
2018	3.549	980	2.569	72,4	2.056	1.493	42,1	2.243	1.306	36,8	2.386	1.163	32,8	2.501,0	1.048,0	29,5
2019	3.919	1.713	2.206	56,3	2.079	1.840	47,0	2.314	1.605	41,0	2.507	1.412	36	2.650,0	1.269,0	32,4
2020	3.092	570	2.522	81,6	1.068	2.024	65,5	1.382	1.710	55,3	1.647	1.445	46,7	1.840,0	1.252,0	40,5
2021	3.478	689	2.789	80,2	1.280	2.198	63,2	1.666	1.812	52,1	1.924	1.554	45			
2022	3.923	705	3.218	82,0	1.423	2.500	63,7	1.843	2.080	53,0						
2023	3.600	759	2.841	78,9	1.338	2.262	62,8									
2024	2.678	537	2.141	79,9												

Notas: Las actividades creativa y cultural utilizadas corresponden a 101 códigos CIU, La diferencia con la lista de 103 actividades corresponde a las dos actividades sin factor OMPI: "Actividades ejecutivas de la administración pública" (8412) y "Procesamiento de datos, alojamiento (hosting) y actividades relacionadas" (6311), La actualización más reciente del marco creativo y cultural, para los años 2019 a 2023, corresponde al 31 de diciembre de 2025, Los resultados incluyen las cotizaciones mensuales hasta doce meses desde el primer día del periodo de cotización diferente al subsistema de salud o hasta el último día del mes inmediatamente anterior a esta publicación,

Fuente: DANE, Registro estadístico de relaciones laborales, 2020 - 2025



5. Indicadores de ingresos laborales y nómina de relaciones laborales dependientes

Enero 2026

- El Registro estadístico permite identificar la relación empleado-empleador y hacer seguimiento a esta relación; además, disponer de información de salarios permite descomponer los cambios porcentuales en la nómina entre la variación del salario promedio y el número de empleados,

$$\Delta\% \text{ Nómina} \approx \Delta\% \text{ salario promedio} + \Delta\% L$$

- **Indicador 4 ***: variación en el número de relaciones laborales y salario promedio,

Desagregaciones por sexo, tamaño de aportante,



Composición de cotizantes y RL dependientes según nivel de ingresos laborales Enero (2025-2026)

	Categoría	Cotizantes			Relaciones laborales		
		Total	Sin ing./ret.	Sin ing./ret./sus.	Total	Sin ing./ret.	Sin ing./ret./sus.
2026	Menos de 1,0 SMMLV	14.0%	2.1%	0.5%	15.6%	2.2%	0.6%
	1 SMMLV	22.5%	25.6%	26.5%	22.3%	25.8%	26.7%
	Desde 1 SMMLV hasta 2 SMMLV	39.7%	44.7%	44.6%	38.8%	44.6%	44.5%
	Desde 2 SMMLV hasta 10 SMMLV	22.3%	25.8%	26.6%	21.9%	25.7%	26.5%
	Más de 10 SMMLV	1.5%	1.8%	1.9%	1.5%	1.7%	1.8%
2025	Menos de 1,0 SMMLV	14.4%	1.9%	0.5%	16.2%	2.0%	0.6%
	1 SMMLV	20.7%	23.7%	24.5%	20.6%	23.8%	24.7%
	Desde 1 SMMLV hasta 2 SMMLV	38.3%	43.2%	42.9%	37.2%	43.0%	42.7%
	Desde 2 SMMLV hasta 10 SMMLV	24.7%	28.9%	29.6%	24.1%	28.8%	29.6%
	Más de 10 SMMLV	2.1%	2.5%	2.5%	2.0%	2.4%	2.5%

Notas. Ingresos laborales de cotizantes dependientes, El ingreso de los cotizantes dependientes corresponde a la suma de los ingresos laborales de sus relaciones como dependientes a partir de la aplicación de la rutina de cálculo de los ingresos, El grupo de personas con ingresos menores a un salario mínimo legal vigente mensual en su mayoría corresponde a cotizaciones inferiores a treinta días, Los resultados incluyen actualizaciones mensuales hasta doce meses desde el primer día del periodo de cotización diferente al subsistema de salud o hasta el último día del mes inmediatamente anterior a esta publicación,



Variación anual del ingreso promedio y dependientes Enero (2025-2026)

	Enero 2025	Enero 2026
Nóminas	11,2%	10,3%
Dependientes	0,4%	-0,4%
Ingreso promedio	10,8%	10,7%
Residuo	0,0%	0,0%

Notas. Los resultados incluyen actualizaciones mensuales hasta doce meses desde el primer día del periodo de cotización diferente al subsistema de salud o hasta el último día del mes inmediatamente anterior a esta publicación, Ingresos laborales de cotizantes dependientes, El ingreso de los cotizantes dependientes corresponde a la suma de los ingresos laborales de sus relaciones como dependientes a partir de la aplicación de la rutina de cálculo de los ingresos

Fuente: DANE, RELAB



Variación anual del salario promedio y dependientes por tamaño de aportante Octubre (2024 - 2025)

	Tamaño aportante	Enero 2025	Enero 2026
Ingreso promedio	1-10	7,3%	15,0%
	11-50	9,5%	14,4%
	51-250	12,4%	13,2%
	251-500	1,1%	12,3%
	>500	11,5%	6,8%
Dependientes	1-10	3,7%	-3,8%
	11-50	1,4%	-3,5%
	51-250	-1,4%	-1,4%
	251-500	-0,7%	-0,8%
	>500	0,1%	2,7%

Pesos corrientes, Solo para relaciones laborales dependientes,

Notas. Los resultados incluyen actualizaciones mensuales hasta doce meses desde el primer día del periodo de cotización diferente al subsistema de salud o hasta el último día del mes inmediatamente anterior a esta publicación, Ingresos laborales de cotizantes dependientes, El ingreso de los cotizantes dependientes corresponde a la suma de los ingresos laborales de sus relaciones como dependientes a partir de la aplicación de la rutina de cálculo de los ingresos

Fuente: DANE, RELAB



Variación anual del salario promedio y dependientes por sexo Enero (2025 – 2026)

	Sexo	Enero 2025	Enero 2026
Ingreso promedio	Hombre	6,2%	12,0%
	Mujer	6,7%	9,5%
Dependientes	Hombre	11,3%	-1,7%
	Mujer	10,5%	0,6%

Pesos corrientes, Solo para relaciones laborales dependientes,

Notas, Los resultados incluyen actualizaciones mensuales hasta doce meses desde el primer día del periodo de cotización diferente al subsistema de salud o hasta el último día del mes inmediatamente anterior a esta publicación, Ingresos laborales de cotizantes dependientes, El ingreso de los cotizantes dependientes corresponde a la suma de los ingresos laborales de sus relaciones como dependientes a partir de la aplicación de la rutina de cálculo de los ingresos La información de edad y sexo proviene de integración de los cotizantes con el REBP (Registro Estadístico Base de Personas) actualizado a 30 de septiembre de 2025, La desagregación por sexo y edad tiene una cobertura aproximadamente del 99% de las relaciones laborales dependientes, por lo que la suma de las desagregaciones puede diferir del total,

Fuente: DANE, REBP, RELAB



Variación anual RL dependientes según nivel de ingresos laborales Enero (2026 – 2025)

Categoría	Total		Sin ingreso y sin retiro		Sin ingreso, sin retiro y sin suspensión	
	2026	2025	2026	2025	2026	2025
Menos de 1 smlv	14.0%	14.4%	2.2%	2.0%	0.6%	0.6%
1 smlv	22.5%	20,7%	25.8%	23,8%	26.7%	24.7%
Desde más de 1 smlv hasta 2 smlv	39.7%	38.3%	44.6%	43.0%	44.5%	42.7%
Desde 2 smlv hasta 10 smlv	22.3%	24,7%	25.7%	28.8%	26.5%	29.6%
Más de 10 smlv	1.5%	2.1%	1.7%	2.4%	1.8%	2.5%

Pesos corrientes, Solo para relaciones laborales dependientes,

Notas, Los resultados incluyen actualizaciones mensuales hasta doce meses desde el primer día del periodo de cotización diferente al subsistema de salud o hasta el último día del mes inmediatamente anterior a esta publicación, Ingresos laborales de cotizantes dependientes, El ingreso de los cotizantes dependientes corresponde a la suma de los ingresos laborales de sus relaciones como dependientes a partir de la aplicación de la rutina de cálculo de los ingresos La información de edad y sexo proviene de integración de los cotizantes con el REBP (Registro Estadístico Base de Personas) actualizado a 30 de septiembre de 2025, La desagregación por sexo y edad tiene una cobertura aproximadamente del 99% de las relaciones laborales dependientes, por lo que la suma de las desagregaciones puede diferir del total,

Fuente: DANE, REBP, RELAB



Perspectivas del mercado laboral desde el Registro Estadístico de Relaciones Laborales

Enero 2026

Marzo 2026

 /DANEColombia

 @DANEColombia

 @DANEColombia

 @DANEColombia

 DANE_Colombia