



DANE

Perspectivas del mercado laboral desde el Registro Estadístico de Relaciones Laborales

Octubre 2025

Enero 2026



Homologación de tipos de cotizantes

Tipo	Descripción	Homologación
1	Dependiente	Dependiente
2	Servicio doméstico	Independiente
3	Independiente	Independiente
4	Madre sustituta	Independiente
12	Aprendices en etapa lectiva	No ocupado
16	Independiente agremiado o asociado	Independiente
18	Funcionarios públicos sin tope máximo en el IBC	Dependiente
19	Aprendices en etapa productiva	No ocupado
20	Estudiantes (Régimen especial- Ley 789/2002)	Independiente
21	Estudiantes de postgrado en salud	No ocupado
22	Profesor de establecimiento particular	Dependiente
23	Estudiantes Aportes solo Riesgos Laborales	No ocupado
30	Dependiente de entidades o universidades públicas de los regímenes especial y de excepción	Dependiente
31	Cooperados o precooperativas de trabajo asociado	Independiente
32	Cotizante miembro de la carrera diplomática o consular de un país extranjero o funcionario de organismo multilateral no sometido a la legislación colombiana	Dependiente
33	Beneficiario de Fondo de Solidaridad Pensional	No ocupado
34	Concejal o edil de Junta Administradora Local del Distrito Capital de Bogotá amparado por póliza de salud	Independiente
35	Concejal municipal o distrital no amparado con póliza en salud	Independiente
36	Concejal municipal o distrital que percibe honorarios no amparado con póliza de salud beneficiario del Fondo de Solidaridad Pensional	Independiente
40	Beneficiario UPC Adicional	No ocupado
42	Cotizante Independiente pago solo salud	Independiente

Tipo	Descripción	Homologación
43	Cotizante a pensiones con pago por tercero	No ocupado
44	Cotizante dependiente de Empleo de Emergencia con duración mayor o igual a un mes	Dependiente
45	Cotizante dependiente de Empleo de Emergencia con duración menor a un mes	Dependiente
47	Trabajador dependiente de entidad beneficiaria del Sistema General de Participaciones	Dependiente
51	Trabajador de tiempo parcial	Dependiente
52	Beneficiario del Mecanismo de Protección al Cesante	No ocupado
53	Afiliado participe - Independiente	Independiente
54	Prepensionado de entidad en liquidación,	No ocupado
55	Afiliado participe – Dependiente	Dependiente
56	Prepensionado con aporte voluntario a salud	No ocupado
57	Independiente voluntario a Riesgos Laborales	Independiente
58	Estudiantes de prácticas laborales en el sector publico	No ocupado
59	Independientes con contrato de prestación de servicios superior a 1 mes	Independiente
60	Edil Junta Administradora Local no beneficiario del fondo de solidaridad pensional	No ocupado
61	Beneficiario programa de reincorporación	No ocupado
62	Personal del Magisterio	Dependiente
63	Beneficiario de Prestación Humanitaria	No ocupado
64	Trabajador penitenciario	Independiente
65	Dependiente vinculado al Piso de Protección Social	Dependiente
66	Independiente vinculado al Piso de Protección Social	Independiente
67	Voluntario en primera respuesta aporte solo riesgos laborales	No ocupado
68	Dependiente veterano de la Fuerza Pública	Dependiente
69	Contribuyente solidario	No ocupado
70	Promotor del Servicio Social para la Paz,	Independiente

Consideraciones en el tratamiento de los datos del registro administrativo de pagos de seguridad social

Limpieza y criterios de exclusión

- Los tipos de planillas tipo Q, X, J, U y O son excluidas cuyo tipo corresponde a correcciones de actualizaciones de los ingresos, procesos judiciales o sancionatorios,
- Los resultados incluyen actualizaciones mensuales hasta doce meses desde el primer día del periodo de cotización diferente al subsistema de salud o en su defecto hasta el último día del mes inmediatamente anterior a esta publicación,
- Los conteos son realizados a nivel Relación Laboral (RL) y grupo de tipo de cotizante por lo que no se deberían sumar los conjuntos de dependientes e independientes para obtener un total de cotizantes,
- Los números de identificación son depurados de caracteres especiales, ceros a la izquierda y espacios interlineados,
- Los indicadores que requieren información de ingresos de los cotizantes dependen de los protocolos de duplicidad, que incluyen la planilla N, y las reglas que se derivan del análisis de consistencia utilizando los metadatos, En las relaciones en los que se encuentren marcas de inconsistencia, se imputa con el ingreso promedio del aportante,

Contenido

- 1. Relaciones laborales dependientes e independientes y aportantes**
- 2. Indicadores de sector económico**
- 3. Indicadores para exportadores**
- 4. Indicadores para economía creativa y cultura**
 - 4,1** Relaciones laborales dependientes e independientes por área, inclusión, sexo y rango etario
 - 4,2** Aportantes Economía creativa y cultural
 - 4,3** Demografía Empresarial creativa y cultural
 - 4,4** Nacimientos de empresas creativa y cultural de inclusión total
 - 4,5** Indicadores de perdurabilidad: dimensión de la formalidad de insumos
- 5. Indicadores de ingresos laborales y nómina de relaciones laborales dependientes**



Relaciones laborales dependientes e independientes y aportantes

Enero 2026





Relaciones laborales dependientes e independientes

Observado RELAB

Mes	Dependientes					Independientes				
	2025	2024	2023	2022	2021	2025	2024	2023	2022	2021
Enero	10.125.461	10.085.440	10.072.919	9.594.234	8.817.415	2.408.013	2.284.409	2.349.190	2.373.106	2.193.441
Febrero	10.311.269	10.283.091	9.986.854	9.839.873	9.059.360	2.521.151	2.391.806	2.313.929	2.458.198	2.262.747
Marzo	10.376.647	10.200.180	10.153.703	10.010.695	9.206.494	2.590.400	2.459.988	2.476.813	2.486.739	2.324.578
Abril	10.397.917	10.350.301	10.127.669	9.985.441	9.254.214	2.626.521	2.502.374	2.485.561	2.485.699	2.349.760
Mayo	10.440.197	10.335.294	10.161.310	10.334.464	9.198.923	2.670.897	2.528.427	2.505.007	2.527.339	2.360.003
Junio	10.381.094	10.262.300	10.121.155	10.259.798	9.272.657	2.684.373	2.543.324	2.526.706	2.541.055	2.377.476
Julio	10.551.371	10.287.775	10.101.825	10.283.916	9.375.989	2.696.052	2.554.430	2.536.237	2.550.653	2.393.595
Agosto	10.568.577	10.313.960	10.178.635	10.308.510	9.514.020	2.701.844	2.591.528	2.554.170	2.585.550	2.417.648
Septiembre	10.626.941	10.333.005	10.495.150	10.325.101	9.643.669	2.692.908	2.635.326	2.577.630	2.626.685	2.442.105
Octubre	-	10.412.622	10.537.046	10.400.916	9.731.876	-	2.673.720	2.588.289	2.660.345	2.462.088
Noviembre	-	10.416.293	10.537.138	10.395.978	9.841.974	-	2.694.709	2.583.595	2.675.537	2.480.523
Diciembre	-	10.159.722	10.276.044	10.130.819	9.724.893	-	2.630.339	2.509.667	2.596.880	2.438.119

Notas, Los resultados incluyen actualizaciones mensuales hasta doce meses desde el primer día del periodo de cotización diferente al subsistema de salud o hasta el último día del mes inmediatamente anterior a esta publicación,

Fuente: DANE, Registro Estadístico de Relaciones Laborales



Relaciones laborales dependientes e independientes

Actualizaciones a un mes

Mes	Dependientes						Independientes					
	Frecuencias				Var. trianual (%)	Var. anual (%)	Frecuencias				Var. trianual (%)	Var. anual (%)
	2025	2024	2023	2022	2022-2025	2024-2025	2025	2024	2023	2022	2022-2025	2024-2025
Enero	9.876.696	9.747.836	9.426.873	9.223.227	7,1%	1,3%	2.224.842	2.062.897	2.068.276	2.088.657	6,5%	7,9%
Febrero	9.986.854	9.842.717	9.817.122	9.554.998	4,5%	1,5%	2.313.929	2.144.236	2.242.033	2.230.633	3,7%	7,9%
Marzo	10.045.649	9.876.066	9.790.078	9.639.670	4,2%	1,7%	2.373.171	2.252.095	2.236.750	2.215.705	7,1%	5,4%
Abril	10.091.157	10.042.313	9.827.065	9.664.938	4,4%	0,5%	2.415.528	2.295.202	2.278.093	2.232.965	8,2%	5,2%
Mayo	10.018.957	9.892.685	9.853.120	9.745.944	2,8%	1,3%	2.409.298	2.267.383	2.286.487	2.236.681	7,7%	6,3%
Junio	10.102.732	9.955.424	9.786.130	9.796.077	3,1%	1,5%	2.490.161	2.330.888	2.303.528	2.244.302	11,0%	6,8%
Julio	10.204.330	9.931.241	9.813.634	9.875.455	3,3%	2,7%	2.466.140	2.323.339	2.320.389	2.279.401	8,2%	6,1%
Agosto	10.273.513	9.949.953	9.841.862	10.004.285	2,7%	3,3%	2.503.844	2.351.458	2.319.503	2.292.307	9,2%	6,5%
Septiembre	10.397.469	10.032.465	10.164.688	10.060.696	3,3%	3,6%	2.541.197	2.407.855	2.346.397	2.310.155	10,0%	5,5%
Octubre	10.377.159	10.055.076	10.211.818	10.080.698	2,9%	3,2%	2.527.309	2.423.917	2.363.042	2.327.712	8,6%	4,3%
Noviembre	-	10.090.753	10.139.024	9.747.791	-	-	-	2.500.510	2.373.085	2.353.699	-	-
Diciembre	-	9.871.022	9.961.719	9.606.166	-	-	-	2.443.043	2.320.699	2.297.601	-	-

Notas, Los resultados incluyen actualizaciones mensuales hasta dos meses desde el primer día del periodo de cotización diferente al subsistema de salud,

Fuente: DANE, Registro Estadístico de Relaciones Laborales



Relaciones laborales dependientes e independientes

Estimación doce meses

Periodo	Dependientes		Independientes	
	Frecuencias	Variación anual	Frecuencias	Variación anual
sep-22	10.060.696		2.310.155	
oct-22	10.080.698		2.327.712	
sep-23	10.164.688	1,0%	2.346.397	1,6%
oct-23	10.211.818	1,3%	2.363.042	1,5%
sep-24	10.032.465	-1,3%	2.407.855	2,6%
oct-24	10.055.076	-1,5%	2.423.917	2,6%
**sep-25	10.397.469	3,6%	2.541.197	5,5%
**Oct-25	10.377.159	3,2%	2.527.309	4,3%

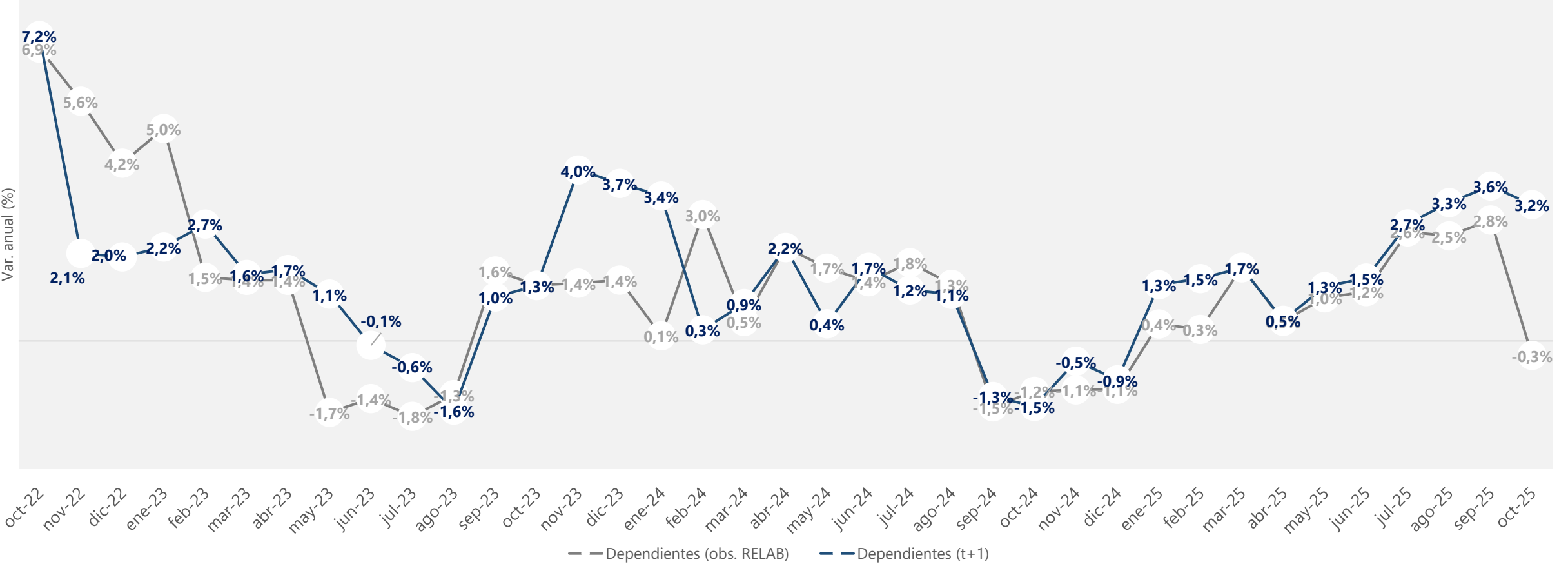
Notas, Los resultados incluyen actualizaciones mensuales hasta dos meses desde el primer día del periodo de cotización diferente al subsistema de salud,

Fuente: DANE, Registro Estadístico de Relaciones Laborales



Relaciones laborales dependientes

2022 - 2025

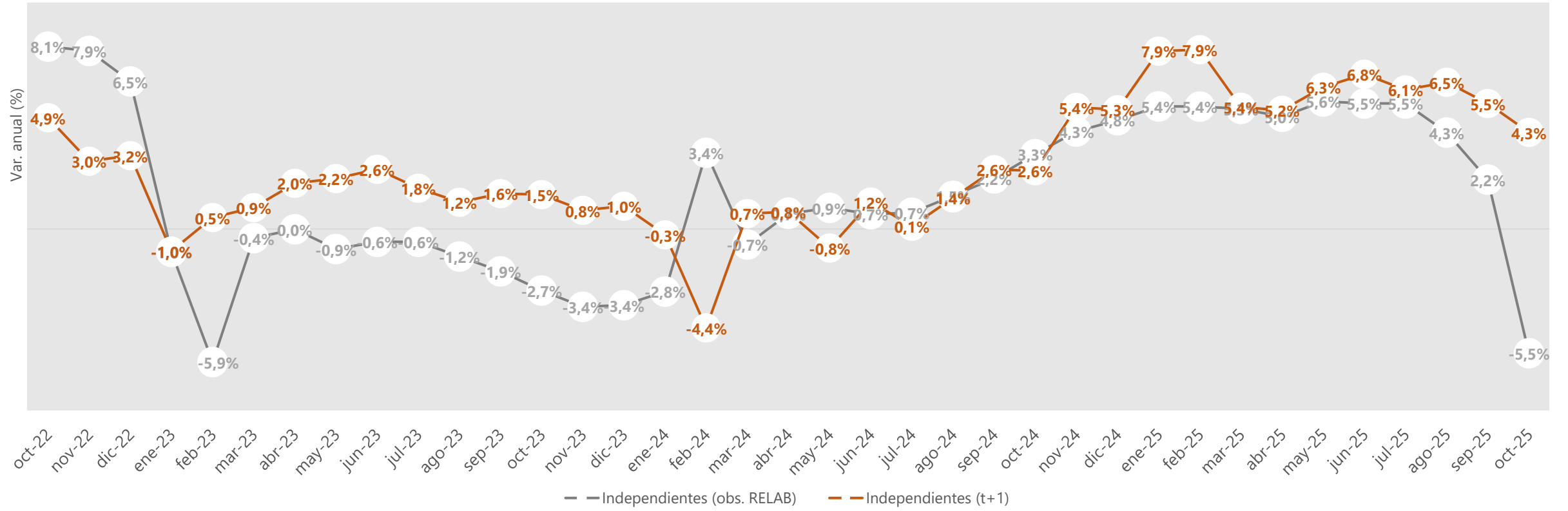


Notas. Dependientes (obs, RELAB): Los resultados incluyen actualizaciones mensuales hasta doce meses desde el primer día del periodo de cotización diferente al subsistema de salud o hasta el último día del mes inmediatamente anterior a esta publicación, Dependientes (t+1): Los resultados incluyen actualizaciones mensuales hasta dos meses desde el primer día del periodo de cotización diferente al subsistema de salud,

Fuente: DANE, Registro Estadístico de Relaciones Laborales



Relaciones laborales independientes 2022 - 2025



Notas, Dependientes (obs, RELAB): Los resultados incluyen actualizaciones mensuales hasta doce meses desde el primer día del periodo de cotización diferente al subsistema de salud o hasta el último día del mes inmediatamente anterior a esta publicación, Independientes (t+1): Los resultados incluyen actualizaciones mensuales hasta dos meses desde el primer día del periodo de cotización diferente al subsistema de salud,

Fuente: DANE, Registro Estadístico de Relaciones Laborales



Número de aportantes por tamaño con relaciones laborales dependientes (2022-2025)

Tamaño	ago-22	sep-22	oct-22	ago-24	sep-24	oct-24	ago-25	sep-25	oct-25	Variación trianual 2022-2025			Variación anual 2024-2025		
										ago-25	sep-25	oct-25	ago-25	sep-25	oct-25
Hasta 10 trabajadores	391.213	393.359	395.529	417.767	418.898	420.863	432.844	428.429	389.888	10,64%	8,92%	-	3,61%	2,28%	-
	78,17%	78,10%	78,19%	79,09%	79,09%	79,13%	79,26%	79,03%	78,11%						
Entre 11 y 50	82.142	82.980	83.215	83.803	83.922	84.276	86.078	86.395	82.783	4,79%	4,12%	-	2,71%	2,95%	-
	16,41%	16,48%	16,45%	15,87%	15,85%	15,85%	15,76%	15,94%	16,59%						
Entre 51 y 200	20.425	20.542	20.406	20.097	20.259	20.143	20.514	20.585	19.899	0,44%	0,21%	-	2,07%	1,61%	-
	4,08%	4,08%	4,03%	3,80%	3,83%	3,79%	3,76%	3,80%	3,99%						
Más de 200 trabajadores	6.692	6.760	6.722	6.537	6.552	6.565	6.659	6.688	6.563	-0,49%	-1,07%	-	1,87%	2,08%	-
	1,34%	1,34%	1,33%	1,24%	1,24%	1,23%	1,22%	1,23%	1,31%						

Notas, Los resultados incluyen actualizaciones mensuales hasta doce meses desde el primer día del periodo de cotización diferente al subsistema de salud o hasta el último día del mes inmediatamente anterior a esta publicación,

Fuente: DANE, Registro Estadístico de Relaciones Laborales



Relaciones laborales dependientes por tamaño de aportante
(2022-2025)

Tamaño	ago-22	sep-22	oct-22	ago-24	sep-24	oct-24	ago-25	sep-25	oct-25	Variación trianual 2022-2025			Variación anual 2024-2025		
										ago-25	sep-25	oct-25	ago-25	sep-25	oct-25
Hasta 10 trabajadores	1.223.122	1.231.650	1.239.437	1.302.783	1.308.495	1.313.367	1.340.126	1.333.099	1.230.298	9,57%	8,24%	-	2,87%	1,88%	-
	11,90%	11,90%	11,96%	12,63%	12,66%	12,61%	12,68%	12,54%	11,86%						
Entre 11 y 50	1.731.908	1.746.856	1.751.566	1.765.757	1.768.599	1.780.018	1.793.133	1.800.623	1.727.230	3,54%	3,08%	-	1,55%	1,81%	-
	16,85%	16,88%	16,91%	17,12%	17,12%	17,09%	16,97%	16,94%	16,64%						
Entre 51 y 200	1.871.736	1.879.325	1.866.630	1.825.790	1.828.120	1.841.078	1.850.387	1.857.248	1.799.443	-1,14%	-1,17%	-	1,35%	1,59%	-
	18,21%	18,16%	18,02%	17,70%	17,69%	17,68%	17,51%	17,48%	17,34%						
Más de 200 trabajadores	5.453.108	5.493.570	5.503.177	5.419.630	5.427.791	5.478.159	5.584.931	5.635.971	5.620.188	2,42%	2,59%	-	3,05%	3,84%	-
	53,05%	53,07%	53,12%	52,55%	52,53%	52,61%	52,84%	53,03%	54,16%						

Notas, Los resultados incluyen actualizaciones mensuales hasta doce meses desde el primer día del periodo de cotización diferente al subsistema de salud o hasta el último día del mes inmediatamente anterior a esta publicación,

Fuente: DANE, Registro Estadístico de Relaciones Laborales



Relaciones laborales dependientes en sector público – privado
Octubre (2025-2021)

Relaciones laborales dependientes					
	2025	2024	2023	2022	2021
Total	10.377.159	10.412.622	10.537.046	10.360.810	9.731.876
Sector público	886.516	854.621	882.729	848.571	839.141
%	8,54%	8,21%	8,38%	8,19%	8,62%
Hombres %	44,98%	45,61%	44,38%	45,56%	45,65%
Mujeres %	55,02%	54,39%	55,62%	54,44%	54,35%
Sector privado	9.490.643	9.558.001	9.654.317	9.512.239	8.892.735
%	91,46%	91,79%	91,62%	91,81%	91,38%
Hombres %	56,41%	56,83%	57,23%	57,61%	57,82%
Mujeres %	43,59%	43,17%	42,77%	42,39%	42,18%

- La participación de las mujeres es mayor en el grupo de relaciones laborales dependientes del sector público,
- Por su parte, en el sector privado los hombres tienen una mayor participación,

Notas. Los resultados incluyen actualizaciones mensuales hasta doce meses desde el primer día del periodo de cotización diferente al subsistema de salud o hasta el último día del mes inmediatamente anterior a esta publicación, La identificación del sector público se basa en la integración de aportantes RELAB con el Directorio Estadístico del Sector Público del DANE actualizado a corte de 30 de septiembre de 2024, La desagregación por sexo tiene una cobertura aproximada del 96% de las relaciones laborales dependientes, La información de sexo proviene de integración registros de personas del REBP (Registro Estadístico Base de Personas) con nuevos cotizantes provenientes de RELAB actualizado a 30 de octubre de 2025

Fuente: DANE, Registro Estadístico de Relaciones Laborales

2. Indicadores por sector económico

Enero 2026





Variación anual de las relaciones laborales por sector económico: dep, + ind , 2023 – 2025

Sector	jul-23	ago-23	sep-23	ago-24	sep-24	oct-24	ago-25	sep-25	oct-25	Variación anual 2024-2025		
										ago-25	sep-25	oct-25
Agricultura, ganadería, caza, silvicultura y pesca	493.276	495.524	499.790	499.863	500.764	503.206	513.657	514.838	496.149	2,8%	2,8%	-
Explotación de minas y canteras	134.984	135.026	134.414	131.911	129.469	129.384	123.506	123.020	117.679	-6,4%	-5,0%	-
Industrias manufactureras	1.241.093	1.243.941	1.261.629	1.268.631	1.271.847	1.279.084	1.317.571	1.323.822	1.275.610	3,9%	4,1%	-
Suministro de electricidad, gas, agua y gestión de desechos	139.226	139.950	140.812	140.185	140.782	142.002	146.704	147.562	145.109	4,7%	4,8%	-
Construcción	924.588	936.832	1.013.115	932.264	924.765	929.904	891.544	900.300	862.951	-4,4%	-2,6%	-
Comercio y reparación de vehículos	1.701.470	1.710.089	1.747.290	1.750.654	1.758.359	1.771.098	1.814.480	1.817.653	1.742.226	3,6%	3,4%	-
Transporte y almacenamiento	699.228	704.304	726.872	718.477	719.167	722.937	732.617	732.666	713.172	2,0%	1,9%	-
Alojamiento y servicios de comida	397.665	398.152	405.786	413.476	415.771	418.115	429.685	430.666	411.622	3,9%	3,6%	-
Información y comunicaciones	383.523	384.936	390.229	389.955	389.189	391.293	395.871	396.506	387.047	1,5%	1,9%	-
Actividades financieras y de seguros	293.332	293.739	302.960	292.890	293.312	294.697	302.545	302.571	297.737	3,3%	3,2%	-
Actividades inmobiliarias	163.262	164.372	169.032	166.267	167.391	167.534	170.624	170.436	162.281	2,6%	1,8%	-
Actividades profesionales, científicas, técnicas y servicios administrativos	3.309.070	3.328.474	3.452.061	3.370.921	3.399.295	3.448.216	3.495.544	3.509.050	3.393.134	3,7%	3,2%	-
Administración pública y defensa, educación y atención de la salud humana	2.054.430	2.090.382	2.107.356	2.108.771	2.123.890	2.134.488	2.158.962	2.164.320	2.129.105	2,4%	1,9%	-
Actividades artísticas, entretenimiento, recreación y otras actividades de servicios	702.895	707.052	721.400	720.737	733.727	753.841	776.717	786.043	770.293	7,8%	7,1%	-

Notas. Los resultados incluyen actualizaciones mensuales hasta doce meses desde el primer día del periodo de cotización diferente al subsistema de salud o hasta el último día del mes inmediatamente anterior a esta publicación. La información de sector económico proviene de la integración por aportante con el DEE (Directorio Estadístico de Empresas) actualizado a 30 de septiembre de 2025 con una cobertura del 99% sobre las relaciones laborales dependientes e independientes por mes.

Fuente: DANE, Registro Estadístico de Relaciones Laborales



Variación trianual de las relaciones laborales por sector económico: dep, + ind , 2022 – 2025

Sector	ago-22	sep-22	oct-22	ago-24	sep-24	oct-24	ago-25	sep-25	oct-25	Variación trianual 2022-2025		
										ago-25	sep-25	oct-25
Agricultura, ganadería, caza, silvicultura y pesca	475.977	477.524	477.804	499.863	500.764	503.206	513.657	514.838	496.149	7,9%	7,8%	-
Explotación de minas y canteras	133.039	135.278	136.245	131.911	129.469	129.384	123.506	123.020	117.679	-7,2%	-9,1%	-
Industrias manufactureras	1.236.684	1.246.896	1.251.211	1.268.631	1.271.847	1.279.084	1.317.571	1.323.822	1.275.610	6,5%	6,2%	-
Suministro de electricidad, gas, agua y gestión de desechos	132.987	133.975	135.117	140.185	140.782	142.002	146.704	147.562	145.109	10,3%	10,1%	-
Construcción	992.700	1.001.402	992.175	932.264	924.765	929.904	891.544	900.300	862.951	-10,2%	-10,1%	-
Comercio y reparación de vehículos	1.662.257	1.679.247	1.685.322	1.750.654	1.758.359	1.771.098	1.814.480	1.817.653	1.742.226	9,2%	8,2%	-
Transporte y almacenamiento	704.450	709.614	711.274	718.477	719.167	722.937	732.617	732.666	713.172	4,0%	3,2%	-
Alojamiento y servicios de comida	373.471	380.380	378.583	413.476	415.771	418.115	429.685	430.666	411.622	15,1%	13,2%	-
Información y comunicaciones	379.459	384.327	384.807	389.955	389.189	391.293	395.871	396.506	387.047	4,3%	3,2%	-
Actividades financieras y de seguros	306.999	308.042	306.980	292.890	293.312	294.697	302.545	302.571	297.737	-1,5%	-1,8%	-
Actividades inmobiliarias	168.099	168.414	168.107	166.267	167.391	167.534	170.624	170.436	162.281	1,5%	1,2%	-
Actividades profesionales, científicas, técnicas y servicios administrativos	3.456.941	3.479.427	3.491.428	3.370.921	3.399.295	3.448.216	3.495.544	3.509.050	3.393.134	1,1%	0,9%	-
Administración pública y defensa, educación y atención de la salud humana	2.058.284	2.070.576	2.076.713	2.108.771	2.123.890	2.134.488	2.158.962	2.164.320	2.129.105	4,9%	4,5%	-
Actividades artísticas, entretenimiento, recreación y otras actividades de servicios	709.539	714.809	717.520	720.737	733.727	753.841	776.717	786.043	770.293	9,5%	10,0%	-

Notas. Los resultados incluyen actualizaciones mensuales hasta doce meses desde el primer día del periodo de cotización diferente al subsistema de salud o hasta el último día del mes inmediatamente anterior a esta publicación. La información de sector económico proviene de la integración por aportante con el DEE (Directorio Estadístico de Empresas) actualizado a 30 de septiembre de 2025 con una cobertura del 99% sobre las relaciones laborales dependientes e independientes por mes,

Fuente: DANE, Registro Estadístico de Relaciones Laborales



Variación anual de las relaciones laborales por sector económico - dependientes

2023 – 2025

Sector	ago-23	sep-23	oct-23	ago-24	sep-24	oct-24	ago-25	sep-25	oct-25	Variación anual 2024-2025		
										ago-25	sep-25	oct-25
Agricultura, ganadería, caza, silvicultura y pesca	423.990	427.852	427.437	429.418	429.703	431.661	445.536	447.492	433.547	3,8%	4,1%	-
Explotación de minas y canteras	129.883	129.306	129.367	126.866	124.412	124.232	118.394	117.933	112.830	-6,7%	-5,2%	-
Industrias manufactureras	1.159.191	1.176.125	1.176.629	1.182.394	1.184.723	1.191.305	1.232.142	1.238.927	1.197.946	4,2%	4,6%	-
Suministro de electricidad, gas, agua y gestión de desechos	132.468	133.142	133.538	133.152	133.681	134.588	139.553	140.362	138.422	4,8%	5,0%	-
Construcción	863.852	938.902	937.914	862.873	854.884	859.358	822.970	832.475	800.106	-4,6%	-2,6%	-
Comercio y reparación de vehículos	1.394.301	1.428.622	1.429.752	1.421.347	1.424.323	1.432.782	1.478.514	1.484.342	1.435.491	4,0%	4,2%	-
Transporte y almacenamiento	577.404	597.803	596.863	591.608	592.221	596.004	605.176	605.627	593.796	2,3%	2,3%	-
Alojamiento y servicios de comida	326.188	333.642	334.052	339.403	340.919	342.532	356.482	358.405	345.420	5,0%	5,1%	-
Información y comunicaciones	335.005	339.873	341.434	339.699	338.148	339.595	344.572	345.355	339.100	1,4%	2,1%	-
Actividades financieras y de seguros	271.895	280.817	278.516	270.585	270.653	271.709	278.482	278.339	274.663	2,9%	2,8%	-
Actividades inmobiliarias	99.073	103.863	103.823	102.128	103.242	103.605	108.672	109.124	104.428	6,4%	5,7%	-
Actividades profesionales, científicas, técnicas y servicios administrativos	2.328.699	2.441.613	2.449.685	2.360.501	2.368.866	2.398.830	2.431.784	2.447.287	2.393.822	3,0%	3,3%	-
Administración pública y defensa, educación y atención de la salud humana	1.715.011	1.730.777	1.768.636	1.733.055	1.741.046	1.747.157	1.770.610	1.776.839	1.760.666	2,2%	2,1%	-
Actividades artísticas, entretenimiento, recreación y otras actividades de servicios	421.673	432.809	429.391	420.902	426.162	439.243	435.663	444.412	446.904	3,5%	4,3%	-

Notas. Los resultados incluyen actualizaciones mensuales hasta doce meses desde el primer día del periodo de cotización diferente al subsistema de salud o hasta el último día del mes inmediatamente anterior a esta publicación. La información de sector económico proviene de la integración por aportante con el DEE (Directorio Estadístico de Empresas) actualizado a 30 de septiembre de 2025 con una cobertura del 99% sobre las relaciones laborales dependientes por mes,

Fuente: DANE, Registro Estadístico de Relaciones Laborales



Variación anual por sector económico y sexo – dependientes

2024 – 2025

Sector	Sexo	ago-24	sep-24	oct-24	ago-25	sep-25	oct-25	Variación anual 2024-2025		
								ago-25	sep-25	oct-25
Agricultura, ganadería, caza, silvicultura y pesca	Hombres	313.020	312.767	313.397	321.280	322.244	310.294	2,6%	3,0%	-
	Mujeres	115.998	116.583	117.930	123.763	124.719	122.731	6,7%	7,0%	-
Explotación de minas y canteras	Hombres	107.760	105.564	105.371	99.213	98.887	94.233	-7,9%	-6,3%	-
	Mujeres	18.972	18.720	18.736	19.037	18.897	18.440	0,3%	0,9%	-
Industrias manufactureras	Hombres	728.547	729.355	732.682	752.078	755.055	734.009	3,2%	3,5%	-
	Mujeres	452.532	454.004	457.180	477.543	481.319	461.249	5,5%	6,0%	-
Suministro de electricidad, gas, agua y gestión de desechos	Hombres	96.766	97.237	97.971	100.293	100.836	99.437	3,6%	3,7%	-
	Mujeres	36.304	36.364	36.527	39.112	39.398	38.865	7,7%	8,3%	-
Construcción	Hombres	682.093	681.405	686.977	651.510	660.275	634.302	-4,5%	-3,1%	-
	Mujeres	173.886	171.799	170.638	166.141	167.354	161.044	-4,5%	-2,6%	-
Comercio y reparación de vehículos	Hombres	772.778	773.459	777.342	796.778	798.851	772.037	3,1%	3,3%	-
	Mujeres	645.952	648.275	652.758	677.714	681.347	659.459	4,9%	5,1%	-
Transporte y almacenamiento	Hombres	458.776	458.975	461.321	462.560	464.026	455.695	0,8%	1,1%	-
	Mujeres	132.049	132.426	133.916	139.446	138.168	134.704	5,6%	4,3%	-

Notas. Los resultados incluyen actualizaciones mensuales hasta doce meses desde el primer día del periodo de cotización diferente al subsistema de salud o hasta el último día del mes inmediatamente anterior a esta publicación. La información de sector económico proviene de la integración por aportante con el DEE (Directorio Estadístico de Empresas) actualizado a 30 de septiembre de 2025 con una cobertura del 99% sobre las relaciones laborales dependientes por mes.

Fuente: DANE, Registro Estadístico de Relaciones Laborales



Variación anual por sector económico y sexo - dependientes

2024 – 2025

Sector	Sexo	ago-24	sep-24	oct-24	ago-25	sep-25	oct-25	Variación anual 2024-2025		
								ago-25	sep-25	oct-25
Alojamiento y servicios de comida	Hombres	139.508	139.636	139.062	146.754	146.537	141.203	5,2%	4,9%	-
	Mujeres	199.057	200.455	198.373	208.769	210.922	203.288	4,9%	5,2%	-
Información y comunicaciones	Hombres	203.543	202.926	203.397	206.146	206.556	202.900	1,3%	1,8%	-
	Mujeres	135.651	134.732	135.718	137.752	138.260	135.617	1,5%	2,6%	-
Actividades financieras y de seguros	Hombres	108.013	107.926	108.976	111.528	111.451	109.775	3,3%	3,3%	-
	Mujeres	162.335	162.463	163.207	166.227	166.219	164.341	2,4%	2,3%	-
Actividades inmobiliarias	Hombres	50.276	50.679	50.941	52.884	53.145	50.909	5,2%	4,9%	-
	Mujeres	51.718	52.435	52.634	55.452	55.696	53.318	7,2%	6,2%	-
Actividades profesionales, científicas, técnicas y servicios administrativos	Hombres	1.299.310	1.302.377	1.307.692	1.331.068	1.335.235	1.306.794	2,4%	2,5%	-
	Mujeres	1.058.124	1.063.120	1.063.841	1.091.073	1.100.010	1.073.656	3,1%	3,5%	-
Administración pública y defensa, educación y atención de la salud humana	Hombres	632.827	635.892	603.481	646.986	649.844	643.803	2,2%	2,2%	-
	Mujeres	1.099.100	1.104.057	1.076.124	1.121.994	1.125.518	1.115.508	2,1%	1,9%	-
Actividades artísticas, entretenimiento, recreación y otras actividades de servicios	Hombres	165.121	165.312	167.374	171.691	176.323	177.956	4,0%	6,7%	-
	Mujeres	254.880	255.692	255.813	262.076	266.341	267.268	2,8%	4,2%	-

Notas. Los resultados incluyen actualizaciones mensuales hasta doce meses desde el primer día del periodo de cotización diferente al subsistema de salud o hasta el último día del mes inmediatamente anterior a esta publicación, La información de sector económico proviene de la integración por aportante con el DEE (Directorio Estadístico de Empresas) actualizado a 30 de septiembre de 2025 con una cobertura del 99% sobre las relaciones laborales dependientes por mes,



Participación de mujeres por sector económico - dependientes 2023– 2025

Sector	ago-23	sep-23	oct-23	ago-24	sep-24	oct-24	ago-25	sep-25	oct-25
Administración pública y defensa, educación y atención de la salud humana	63,5%	63,4%	63,8%	63,4%	63,4%	63,4%	63,4%	63,3%	63,4%
Actividades artísticas, entretenimiento, recreación y otras actividades de servicios	60,6%	60,3%	60,3%	60,6%	60,0%	60,0%	60,2%	59,9%	59,8%
Actividades financieras y de seguros	59,8%	59,3%	59,4%	60,0%	60,0%	60,0%	59,7%	59,7%	59,8%
Alojamiento y servicios de comida	58,5%	58,5%	58,5%	58,6%	58,8%	58,6%	58,6%	58,9%	58,9%
Actividades inmobiliarias	50,6%	50,4%	50,4%	50,6%	50,8%	50,7%	51,0%	51,0%	51,1%
Comercio y reparación de vehículos	45,2%	45,4%	45,5%	45,4%	45,5%	45,6%	45,8%	45,9%	45,9%
Actividades profesionales, científicas, técnicas y servicios administrativos	44,3%	44,5%	44,5%	44,8%	44,9%	44,8%	44,9%	44,9%	44,9%
Información y comunicaciones	39,9%	40,0%	40,0%	39,9%	39,8%	39,7%	40,0%	40,0%	40,0%
Industrias manufactureras	37,8%	38,0%	38,0%	38,3%	38,3%	38,4%	38,8%	38,8%	38,5%
Suministro de electricidad, gas, agua y gestión de desechos	27,5%	27,3%	27,4%	27,3%	27,2%	27,1%	28,0%	28,1%	28,1%
Agricultura, ganadería, caza, silvicultura y pesca	27,1%	27,2%	27,5%	27,0%	27,1%	27,3%	27,8%	27,9%	28,3%
Transporte y almacenamiento	21,6%	22,1%	22,1%	22,3%	22,4%	22,5%	23,0%	22,8%	22,7%
Construcción	18,2%	19,8%	19,8%	20,2%	20,1%	19,9%	20,2%	20,1%	20,1%
Explotación de minas y canteras	14,5%	14,6%	14,7%	15,0%	15,0%	15,1%	16,1%	16,0%	16,3%

Notas. Los resultados incluyen actualizaciones mensuales hasta doce meses desde el primer día del periodo de cotización diferente al subsistema de salud o hasta el último día del mes inmediatamente anterior a esta publicación. La información de sector económico proviene de la integración por aportante con el DEE (Directorio Estadístico de Empresas) actualizado a 30 de septiembre de 2025 con una cobertura del 99% sobre las relaciones laborales dependientes por mes.

Fuente: DANE, Registro Estadístico de Relaciones Laborales



Participación por sector económico y edad - dependientes 2024 – 2025

Sector	Edad	ago-24	sep-24	oct-24	ago-25	sep-25	oct-25
Agricultura, ganadería, caza, silvicultura y pesca	Menos de 25 años	13,9%	13,9%	14,0%	14,7%	14,8%	14,9%
	25 a 54 años	72,7%	72,7%	72,6%	72,1%	72,1%	72,1%
	55 años o más	13,3%	13,3%	13,3%	13,1%	13,1%	12,9%
Explotación de minas y canteras	Menos de 25 años	9,2%	9,1%	9,0%	9,4%	9,3%	9,2%
	25 a 54 años	80,7%	80,8%	80,9%	80,4%	80,6%	80,7%
	55 años o más	10,0%	10,0%	10,0%	10,0%	10,0%	10,0%
Industrias manufactureras	Menos de 25 años	11,5%	11,5%	11,6%	12,6%	12,5%	12,6%
	25 a 54 años	77,6%	77,6%	77,5%	76,5%	76,5%	76,5%
	55 años o más	10,7%	10,8%	10,8%	10,8%	10,8%	10,7%
Suministro de electricidad, gas, agua y gestión de desechos	Menos de 25 años	7,2%	7,2%	7,2%	8,5%	8,4%	8,3%
	25 a 54 años	77,3%	77,3%	77,3%	76,6%	76,7%	76,8%
	55 años o más	15,4%	15,4%	15,4%	14,8%	14,8%	14,7%
Construcción	Menos de 25 años	10,6%	10,7%	10,7%	10,4%	10,5%	10,4%
	25 a 54 años	75,7%	76,1%	76,0%	75,9%	75,9%	75,9%
	55 años o más	12,8%	13,0%	13,0%	13,1%	13,1%	13,1%
Comercio y reparación de vehículos	Menos de 25 años	13,9%	13,9%	14,0%	14,6%	14,6%	14,7%
	25 a 54 años	76,9%	76,9%	76,8%	76,1%	76,1%	76,1%
	55 años o más	9,0%	9,0%	9,1%	9,0%	9,0%	8,9%
Transporte y almacenamiento	Menos de 25 años	9,9%	9,9%	9,9%	10,5%	10,5%	10,5%
	25 a 54 años	75,4%	75,3%	75,3%	74,3%	74,3%	74,3%
	55 años o más	14,6%	14,7%	14,7%	14,6%	14,7%	14,6%

Sector	Edad	ago-24	sep-24	oct-24	ago-25	sep-25	oct-25
Alojamiento y servicios de comida	Menos de 25 años	17,1%	17,0%	17,1%	17,6%	17,5%	17,6%
	25 a 54 años	74,5%	74,6%	74,5%	73,8%	73,9%	73,9%
	55 años o más	8,1%	8,2%	8,1%	8,3%	8,3%	8,2%
Información y comunicaciones	Menos de 25 años	13,4%	13,3%	13,3%	13,9%	13,8%	13,8%
	25 a 54 años	80,5%	80,7%	80,7%	80,3%	80,5%	80,5%
	55 años o más	5,9%	5,9%	5,9%	5,6%	5,6%	5,5%
Actividades financieras y de seguros	Menos de 25 años	6,8%	6,7%	6,7%	8,0%	7,9%	7,8%
	25 a 54 años	85,1%	85,1%	85,1%	83,9%	84,0%	84,3%
	55 años o más	8,1%	8,1%	8,1%	7,8%	7,8%	7,6%
Actividades inmobiliarias	Menos de 25 años	7,1%	7,1%	7,2%	7,3%	7,3%	7,4%
	25 a 54 años	71,0%	71,1%	70,9%	70,3%	70,4%	70,3%
	55 años o más	21,7%	21,7%	21,8%	22,0%	22,1%	22,1%
Actividades profesionales, científicas, técnicas y servicios administrativos	Menos de 25 años	16,7%	16,6%	16,7%	16,2%	16,2%	16,4%
	25 a 54 años	74,1%	74,2%	74,1%	73,7%	73,7%	73,5%
	55 años o más	9,0%	9,1%	9,1%	9,7%	9,6%	9,5%
Administración pública y defensa, educación y atención de la salud humana	Menos de 25 años	5,5%	5,5%	5,4%	6,0%	6,0%	5,9%
	25 a 54 años	75,7%	75,7%	75,7%	75,4%	75,5%	75,5%
	55 años o más	18,7%	18,8%	18,8%	18,4%	18,4%	18,5%
Actividades artísticas, entretenimiento, recreación y otras actividades de servicios	Menos de 25 años	9,1%	9,0%	9,0%	9,6%	9,4%	9,4%
	25 a 54 años	75,3%	74,6%	75,8%	74,8%	75,3%	75,1%
	55 años o más	15,3%	15,2%	15,0%	15,2%	14,9%	15,2%

Notas. Los resultados incluyen actualizaciones mensuales hasta doce meses desde el primer día del periodo de cotización diferente al subsistema de salud o hasta el último día del mes inmediatamente anterior a esta publicación, La información de sector económico proviene de la integración por aportante con el DEE (Directorio Estadístico de Empresas) actualizado a 30 de septiembre de 2025 con una cobertura del 99% sobre las relaciones laborales dependientes por mes,

Fuente: DANE, Registro Estadístico de Relaciones Laborales



Número de aportantes por sector económico – totales 2022 – 2025

Sector	ago-22	sep-22	oct-22	ago-24	sep-24	oct-24	ago-25	sep-25	oct-25	Variación anual 2024-2025		
										ago-25	sep-25	oct-25
Agricultura, ganadería, caza, silvicultura y pesca	83.583	84.009	84.258	82.573	82.978	83.052	80.501	79.467	73.712	-2,51%	-4,23%	-
Explotación de minas y canteras	6.436	6.499	6.533	6.300	6.359	6.428	6.355	6.249	5.723	0,87%	-1,73%	-
Industrias manufactureras	118.218	118.864	119.331	122.082	122.673	123.034	121.928	120.630	110.047	-0,13%	-1,67%	-
Suministro de electricidad, gas, agua y gestión de desechos	8.407	8.552	8.592	8.598	8.679	8.822	8.694	8.587	7.993	1,12%	-1,06%	-
Construcción	93.764	94.670	95.236	91.660	92.082	92.260	89.935	88.917	81.317	-1,88%	-3,44%	-
Comercio y reparación de vehículos	379.888	384.313	387.088	413.316	418.356	422.731	421.835	418.214	384.506	2,06%	-0,03%	-
Transporte y almacenamiento	122.378	123.596	122.855	123.070	123.269	123.777	122.123	121.456	113.992	-0,77%	-1,47%	-
Alojamiento y servicios de comida	77.210	77.956	78.313	85.754	86.607	87.285	86.620	85.676	78.023	1,01%	-1,07%	-
Información y comunicaciones	60.143	60.574	60.962	61.631	62.373	62.867	62.436	62.138	57.882	1,31%	-0,38%	-
Actividades financieras y de seguros	25.576	25.673	25.647	26.964	27.306	27.616	28.425	28.335	26.539	5,42%	3,77%	-
Actividades inmobiliarias	77.863	77.802	77.839	76.770	76.832	76.640	75.074	74.299	70.172	-2,21%	-3,30%	-
Actividades profesionales, científicas, técnicas y servicios administrativos	1.001.673	1.013.565	1.020.685	1.032.229	1.051.872	1.069.493	1.081.416	1.077.612	1.011.579	4,77%	2,45%	-
Administración pública y defensa, educación y atención de la salud humana	337.297	339.043	340.123	330.128	334.790	338.063	332.682	331.239	313.196	0,77%	-1,06%	-
Actividades artísticas, entretenimiento, recreación y otras actividades de servicios	236.376	238.762	240.274	260.020	267.375	274.423	301.950	301.986	284.817	16,13%	12,94%	-

Notas. Los resultados incluyen actualizaciones mensuales hasta doce meses desde el primer día del periodo de cotización diferente al subsistema de salud o hasta el último día del mes inmediatamente anterior a esta publicación. La información de sector económico proviene de la integración por aportante con el DEE (Directorio Estadístico de Empresas) actualizado a 30 de septiembre de 2025 con una cobertura del 99% sobre las relaciones laborales dependientes e independientes por mes.

Fuente: DANE, Registro Estadístico de Relaciones Laborales



Número de aportantes por sector económico – con relaciones dependientes 2023 – 2025

Sector	ago-23	sep-23	oct-23	ago-24	sep-24	oct-24	ago-25	sep-25	oct-25	Variación anual 2024-2025		
										ago-25	sep-25	oct-25
Agricultura, ganadería, caza, silvicultura y pesca	24.131	24.221	24.226	24.415	24.438	24.476	24.437	24.305	22.551	-0,1%	0,5%	-
Explotación de minas y canteras	3.131	3.132	3.136	3.028	3.025	3.015	2.920	2.871	2.564	3,7%	5,4%	-
Industrias manufactureras	53.246	53.528	53.583	54.399	54.469	54.611	55.433	55.034	50.220	-1,9%	-1,0%	-
Suministro de electricidad, gas, agua y gestión de desechos	4.196	4.218	4.204	4.208	4.227	4.246	4.365	4.329	4.011	-3,6%	-2,4%	-
Construcción	48.653	49.656	49.947	47.882	47.940	48.257	47.724	47.269	42.895	0,3%	1,4%	-
Comercio y reparación de vehículos	117.690	118.232	118.475	121.122	121.672	122.139	125.329	124.187	113.584	-3,4%	-2,0%	-
Transporte y almacenamiento	26.462	26.737	26.826	27.443	27.589	27.665	28.216	28.180	26.866	-2,7%	-2,1%	-
Alojamiento y servicios de comida	23.944	24.221	24.249	25.302	25.458	25.694	26.433	26.278	23.674	-4,3%	-3,1%	-
Información y comunicaciones	15.727	15.765	15.798	15.945	15.980	16.019	16.079	15.940	14.685	-0,8%	0,3%	-
Actividades financieras y de seguros	9.311	9.412	9.396	9.490	9.521	9.538	9.687	9.629	9.060	-2,0%	-1,1%	-
Actividades inmobiliarias	20.306	20.318	20.362	20.894	20.957	21.001	21.462	21.318	20.088	-2,6%	-1,7%	-
Actividades profesionales, científicas, técnicas y servicios administrativos	90.725	91.688	92.049	93.399	93.731	94.094	96.193	95.401	87.719	-2,9%	-1,8%	-
Administración pública y defensa, educación y atención de la salud humana	43.756	43.916	43.974	44.522	44.601	44.730	45.509	45.197	41.953	-2,2%	-1,3%	-
Actividades artísticas, entretenimiento, recreación y otras actividades de servicios	38.439	38.606	38.591	39.782	39.959	40.279	42.290	42.141	39.249	-5,9%	-5,2%	-

Notas. Los resultados incluyen actualizaciones mensuales hasta doce meses desde el primer día del periodo de cotización diferente al subsistema de salud o hasta el último día del mes inmediatamente anterior a esta publicación. La información de sector económico proviene de la integración por aportante con el DEE (Directorio Estadístico de Empresas) actualizado a 30 de septiembre de 2025 con una cobertura del 99% sobre las relaciones laborales dependientes por mes,

Fuente: DANE, Registro Estadístico de Relaciones Laborales



Variación de aportantes por sector económico y tamaño – total 2024 – 2025

Sector	Tamaño	ago-24	sep-24	oct-24	ago-25	sep-25	oct-25	Variación anual 2024-2025		
								ago-25	sep-25	oct-25
Agricultura, ganadería, caza, silvicultura y pesca	Hasta 10 trabajadores	77.239	77.650	77.749	75.181	74.144	68.606	-2,7%	-4,5%	-
	Entre 11 y 50	4.103	4.109	4.079	4.071	4.076	3.910	-0,78%	-0,80%	-
	Entre 51 y 200	906	895	904	918	915	863	1,32%	2,23%	-
	Más de 200 trabajadores	325	324	320	331	332	333	1,85%	2,47%	-
Explotación de minas y canteras	Hasta 10 trabajadores	4.902	4.989	5.041	5.111	4.991	4.578	4,26%	0,04%	-
	Entre 11 y 50	1.014	990	1.015	893	899	804	-11,93%	-9,19%	-
	Entre 51 y 200	297	293	288	263	274	259	-11,45%	-6,48%	-
	Más de 200 trabajadores	87	87	84	88	85	82	1,15%	-2,30%	-
Industrias manufactureras	Hasta 10 trabajadores	106.577	107.114	107.363	106.004	104.693	94.726	-0,54%	-2,26%	-
	Entre 11 y 50	11.792	11.814	11.928	12.093	12.058	11.538	2,55%	2,07%	-
	Entre 51 y 200	2.837	2.885	2.873	2.917	2.959	2.874	2,82%	2,56%	-
	Más de 200 trabajadores	876	860	870	914	920	909	4,34%	6,98%	-
Suministro de electricidad, gas, agua y gestión de desechos	Hasta 10 trabajadores	7.382	7.460	7.587	7.463	7.355	6.794	1,10%	-1,41%	-
	Entre 11 y 50	861	862	869	859	856	825	-0,23%	-0,70%	-
	Entre 51 y 200	236	238	246	250	254	252	5,93%	6,72%	-
	Más de 200 trabajadores	119	119	120	122	122	122	2,52%	2,52%	-
Construcción	Hasta 10 trabajadores	76.309	76.759	76.677	74.753	73.550	66.695	-2,04%	-4,18%	-
	Entre 11 y 50	12.259	12.224	12.463	12.313	12.457	11.831	0,44%	1,91%	-
	Entre 51 y 200	2.666	2.665	2.678	2.434	2.474	2.369	-8,70%	-7,17%	-
	Más de 200 trabajadores	426	434	442	435	436	422	2,11%	0,46%	-

Notas. Los resultados incluyen actualizaciones mensuales hasta doce meses desde el primer día del periodo de cotización diferente al subsistema de salud o hasta el último día del mes inmediatamente anterior a esta publicación. La información de sector económico proviene de la integración por aportante con el DEE (Directorio Estadístico de Empresas) actualizado a 30 de septiembre 2025 con una cobertura del 99% sobre las relaciones laborales dependientes por mes,

Fuente: DANE, Registro Estadístico de Relaciones Laborales



Variación de aportantes por sector económico y tamaño – total 2024 – 2025

Sector	Tamaño	ago-24	sep-24	oct-24	ago-25	sep-25	oct-25	Variación anual 2024-2025		
								ago-25	sep-25	oct-25
Comercio y reparación de vehículos	Hasta 10 trabajadores	392.195	397.128	401.374	399.903	396.192	363.233	1,97%	-0,24%	-
	Entre 11 y 50	17.563	17.647	17.762	18.215	18.269	17.595	3,71%	3,52%	-
	Entre 51 y 200	2.930	2.962	2.971	3.066	3.099	3.026	4,64%	4,63%	-
	Más de 200 trabajadores	628	619	624	651	654	652	3,66%	5,65%	-
Transporte y almacenamiento	Hasta 10 trabajadores	116.527	116.679	117.217	115.458	114.768	107.464	-0,92%	-1,64%	-
	Entre 11 y 50	4.444	4.474	4.450	4.487	4.529	4.436	0,97%	1,23%	-
	Entre 51 y 200	1587	1614	1603	1654	1631	1584	4,22%	1,05%	-
	Más de 200 trabajadores	512	502	507	524	528	508	2,34%	5,18%	-
Alojamiento y servicios de comida	Hasta 10 trabajadores	80.846	81.648	82.260	81.403	80.448	73.040	0,69%	-1,47%	-
	Entre 11 y 50	4032	4081	4139	4294	4315	4089	6,50%	5,73%	-
	Entre 51 y 200	698	694	703	736	725	710	5,44%	4,47%	-
	Más de 200 trabajadores	178	184	183	187	188	184	5,06%	2,17%	-
Información y comunicaciones	Hasta 10 trabajadores	58.065	58.816	59.276	58.783	58.479	54.315	1,24%	-0,57%	-
	Entre 11 y 50	2.623	2.600	2.619	2.668	2.684	2.591	1,72%	3,23%	-
	Entre 51 y 200	720	739	753	754	744	748	4,72%	0,68%	-
	Más de 200 trabajadores	223	218	219	231	231	228	3,59%	5,96%	-
Actividades financieras y de seguros	Hasta 10 trabajadores	25.338	25.687	25.987	26.745	26.671	24.913	5,55%	3,83%	-
	Entre 11 y 50	1147	1143	1152	1192	1185	1154	3,92%	3,67%	-
	Entre 51 y 200	305	300	299	309	297	294	1,31%	-1,00%	-
	Más de 200 trabajadores	174	176	178	179	182	178	2,87%	3,41%	-

Notas. Los resultados incluyen actualizaciones mensuales hasta doce meses desde el primer día del periodo de cotización diferente al subsistema de salud o hasta el último día del mes inmediatamente anterior a esta publicación, La información de sector económico proviene de la integración por aportante con el DEE (Directorio Estadístico de Empresas) actualizado a 30 de septiembre de 2025 con una cobertura del 99% sobre las relaciones laborales dependientes e independientes por mes,

Fuente: DANE, Registro Estadístico de Relaciones Laborales



Variación de aportantes por sector económico y tamaño – total 2024 – 2025

Sector	Tamaño	ago-24	sep-24	oct-24	ago-25	sep-25	oct-25	Variación anual 2024-2025		
								ago-25	sep-25	oct-25
Actividades inmobiliarias	Hasta 10 trabajadores	75.228	75.281	75.092	73.421	72.628	68.534	-2,40%	-3,52%	-
	Entre 11 y 50	1.324	1.332	1.328	1.421	1.437	1.411	7,33%	7,88%	-
	Entre 51 y 200	191	188	191	198	202	198	3,66%	7,45%	-
	Más de 200 trabajadores	27	31	29	34	32	29	25,93%	3,23%	-
Actividades profesionales, científicas, técnicas y servicios administrativos	Hasta 10 trabajadores	1.015.276	1.034.861	1.052.364	1.064.104	1.060.235	994.912	4,81%	2,45%	-
	Entre 11 y 50	11.959	12.017	12.068	12.260	12.322	11.809	2,52%	2,54%	-
	Entre 51 y 200	3.437	3.441	3.514	3.511	3.501	3.336	2,15%	1,74%	-
	Más de 200 trabajadores	1.557	1.553	1.547	1.541	1.554	1.522	-1,03%	0,06%	-
Administración pública y defensa, educación y atención de la salud humana	Hasta 10 trabajadores	319.032	323.661	326.941	321.460	320.021	302.523	0,76%	-1,12%	-
	Entre 11 y 50	7.707	7.732	7.728	7.745	7.737	7.301	0,49%	0,06%	-
	Entre 51 y 200	2.292	2.293	2.292	2.382	2.386	2.303	3,93%	4,06%	-
	Más de 200 trabajadores	1.097	1.104	1.102	1.095	1.095	1.069	-0,18%	-0,82%	-
Actividades artísticas, entretenimiento, recreación y otras actividades de servicios	Hasta 10 trabajadores	254.606	261.945	268.937	296.274	296.312	279.294	16,37%	13,12%	-
	Entre 11 y 50	3.881	3.891	3.935	4.061	4.070	3.976	4,64%	4,60%	-
	Entre 51 y 200	1.157	1.163	1.171	1.258	1.245	1.189	8,73%	7,05%	-
	Más de 200 trabajadores	376	376	380	357	359	358	-5,05%	-4,52%	-

Notas. Los resultados incluyen actualizaciones mensuales hasta doce meses desde el primer día del periodo de cotización diferente al subsistema de salud o hasta el último día del mes inmediatamente anterior a esta publicación, La información de sector económico proviene de la integración por aportante con el DEE (Directorio Estadístico de Empresas) actualizado a 30 de septiembre de 2025 con una cobertura del 99% sobre las relaciones laborales dependientes e independientes por mes,
Fuente: DANE, Registro Estadístico de Relaciones Laborales



Variación de aportantes por sector económico y tamaño – dependientes 2024 – 2025

Sector	Tamaño	ago-24	sep-24	oct-24	ago-25	sep-25	oct-25	Variación anual 2024-2025		
								ago-25	sep-25	oct-25
Agricultura, ganadería, caza, silvicultura y pesca	Hasta 10 trabajadores	19.101	19.127	19.193	19.135	18.999	17.468	0,2%	-0,7%	-
	Entre 11 y 50	4.085	4.095	4.064	4.054	4.061	3.889	-0,8%	-0,8%	-
	Entre 51 y 200	906	894	901	918	914	862	1,3%	2,2%	-
	Más de 200 trabajadores	323	322	318	330	331	332	2,2%	2,8%	-
Explotación de minas y canteras	Hasta 10 trabajadores	1.634	1.659	1.633	1.678	1.614	1.423	2,7%	-2,7%	-
	Entre 11 y 50	1.010	986	1.010	891	898	800	-11,8%	-8,9%	-
	Entre 51 y 200	297	293	288	263	274	259	-11,4%	-6,5%	-
	Más de 200 trabajadores	87	87	84	88	85	82	1,1%	-2,3%	-
Industrias manufactureras	Hasta 10 trabajadores	38.919	38.939	38.970	39.532	39.119	34.919	1,6%	0,5%	-
	Entre 11 y 50	11.772	11.790	11.904	12.072	12.039	11.522	2,5%	2,1%	-
	Entre 51 y 200	2.832	2.880	2.868	2.915	2.956	2.870	2,9%	2,6%	-
	Más de 200 trabajadores	876	860	869	914	920	909	4,3%	7,0%	-
Suministro de electricidad, gas, agua y gestión de desechos	Hasta 10 trabajadores	3.003	3.019	3.024	3.147	3.110	2.825	4,8%	3,0%	-
	Entre 11 y 50	851	852	857	847	844	813	-0,5%	-0,9%	-
	Entre 51 y 200	235	237	245	249	253	251	6,0%	6,8%	-
	Más de 200 trabajadores	119	119	120	122	122	122	2,5%	2,5%	-
Construcción	Hasta 10 trabajadores	32.617	32.707	32.774	32.640	31.990	28.366	0,1%	-2,2%	-
	Entre 11 y 50	12.176	12.138	12.366	12.219	12.372	11.742	0,4%	1,9%	-
	Entre 51 y 200	2.663	2.661	2.675	2.430	2.471	2.365	-8,7%	-7,1%	-
	Más de 200 trabajadores	426	434	442	435	436	422	2,1%	0,5%	-

Notas. Los resultados incluyen actualizaciones mensuales hasta doce meses desde el primer día del periodo de cotización diferente al subsistema de salud o hasta el último día del mes inmediatamente anterior a esta publicación. La información de sector económico proviene de la integración por aportante con el DEE (Directorio Estadístico de Empresas) actualizado a 30 de septiembre de 2025 con una cobertura del 99% sobre las relaciones laborales dependientes por mes,

Fuente: DANE, Registro Estadístico de Relaciones Laborales



Variación de aportantes por sector económico y tamaño – dependientes 2024 – 2025

Sector	Tamaño	ago-24	sep-24	oct-24	ago-25	sep-25	oct-25	Variación anual 2024-2025		
								ago-25	sep-25	oct-25
Comercio y reparación de vehículos	Hasta 10 trabajadores	100.017	100.458	100.795	103.412	102.183	92.327	3,4%	1,7%	-
	Entre 11 y 50	17.548	17.635	17.750	18.202	18.253	17.581	3,7%	3,5%	-
	Entre 51 y 200	2.929	2.960	2.970	3.064	3.097	3.024	4,6%	4,6%	-
	Más de 200 trabajadores	628	619	624	651	654	652	3,7%	5,7%	-
Transporte y almacenamiento	Hasta 10 trabajadores	20.933	21.033	21.134	21.591	21.537	20.380	3,1%	2,4%	-
	Entre 11 y 50	4.417	4.445	4.426	4.455	4.492	4.401	0,9%	1,1%	-
	Entre 51 y 200	1.582	1.610	1.599	1.647	1.624	1.578	4,1%	0,9%	-
	Más de 200 trabajadores	511	501	506	523	527	507	2,3%	5,2%	-
Alojamiento y servicios de comida	Hasta 10 trabajadores	20.402	20.507	20.679	21.234	21.068	18.705	4,1%	2,7%	-
	Entre 11 y 50	4.027	4.076	4.134	4.279	4.300	4.079	6,3%	5,5%	-
	Entre 51 y 200	696	692	700	733	722	706	5,3%	4,3%	-
	Más de 200 trabajadores	177	183	181	187	188	184	5,6%	2,7%	-
Información y comunicaciones	Hasta 10 trabajadores	12.387	12.429	12.436	12.432	12.290	11.124	0,4%	-1,1%	-
	Entre 11 y 50	2.615	2.594	2.612	2.662	2.675	2.586	1,8%	3,1%	-
	Entre 51 y 200	720	739	752	754	744	747	4,7%	0,7%	-
	Más de 200 trabajadores	223	218	219	231	231	228	3,6%	6,0%	-
Actividades financieras y de seguros	Hasta 10 trabajadores	7.870	7.908	7.914	8.010	7.968	7.437	1,8%	0,8%	-
	Entre 11 y 50	1.142	1.138	1.148	1.191	1.184	1.153	4,3%	4,0%	-
	Entre 51 y 200	305	300	299	307	295	292	0,7%	-1,7%	-
	Más de 200 trabajadores	173	175	177	179	182	178	3,5%	4,0%	-

Notas, Los resultados incluyen actualizaciones mensuales hasta doce meses desde el primer día del periodo de cotización diferente al subsistema de salud o hasta el último día del mes inmediatamente anterior a esta publicación, La información de sector económico proviene de la integración por aportante con el DEE (Directorio Estadístico de Empresas) actualizado a 30 de septiembre de 2025 con una cobertura del 99% sobre las relaciones laborales dependientes por mes,

Fuente: DANE, Registro Estadístico de Relaciones Laborales



Variación de aportantes por sector económico y tamaño – dependientes 2024 – 2025

Sector	Tamaño	ago-24	sep-24	oct-24	ago-25	sep-25	oct-25	Variación anual 2024-2025		
								ago-25	sep-25	oct-25
Actividades inmobiliarias	Hasta 10 trabajadores	19.355	19.408	19.456	19.812	19.650	18.453	2,4%	1,2%	-
	Entre 11 y 50	1.321	1.330	1.325	1.418	1.434	1.408	7,3%	7,8%	-
	Entre 51 y 200	191	188	191	198	202	198	3,7%	7,4%	-
	Más de 200 trabajadores	27	31	29	34	32	29	25,9%	3,2%	-
Actividades profesionales, científicas, técnicas y servicios administrativos	Hasta 10 trabajadores	76.545	76.813	77.066	78.994	78.143	71.155	3,2%	1,7%	-
	Entre 11 y 50	11.878	11.942	11.989	12.165	12.219	11.726	2,4%	2,3%	-
	Entre 51 y 200	3.426	3.430	3.499	3.497	3.490	3.322	2,1%	1,7%	-
	Más de 200 trabajadores	1.550	1.546	1.540	1.537	1.549	1.516	-0,8%	0,2%	-
Administración pública y defensa, educación y atención de la salud humana	Hasta 10 trabajadores	33.513	33.562	33.696	34.389	34.082	31.367	2,6%	1,5%	-
	Entre 11 y 50	7.650	7.676	7.669	7.679	7.665	7.235	0,4%	-0,1%	-
	Entre 51 y 200	2.269	2.267	2.270	2.349	2.357	2.284	3,5%	4,0%	-
	Más de 200 trabajadores	1.090	1.096	1.095	1.092	1.093	1.067	0,2%	-0,3%	-
Actividades artísticas, entretenimiento, recreación y otras actividades de servicios	Hasta 10 trabajadores	34.551	34.705	34.970	36.820	36.658	33.925	6,6%	5,6%	-
	Entre 11 y 50	3.784	3.794	3.835	3.944	3.959	3.848	4,2%	4,3%	-
	Entre 51 y 200	1.092	1.102	1.113	1.190	1.186	1.141	9,0%	7,6%	-
	Más de 200 trabajadores	355	358	361	336	338	335	-5,4%	-5,6%	-

Notas. Los resultados incluyen actualizaciones mensuales hasta doce meses desde el primer día del periodo de cotización diferente al subsistema de salud o hasta el último día del mes inmediatamente anterior a esta publicación, La información de sector económico proviene de la integración por aportante con el DEE (Directorio Estadístico de Empresas) actualizado a 30 de septiembre de 2025 con una cobertura del 99% sobre las relaciones laborales dependientes por mes,

Fuente: DANE, Registro Estadístico de Relaciones Laborales



Participación de aportantes por sector económico y tamaño – total
2024 – 2025

Sector	Tamaño	ago-24	sep-24	oct-24	ago-25	sep-25	oct-25
Agricultura, ganadería, caza, silvicultura y pesca	Hasta 10 trabajadores	93,54%	93,58%	93,61%	93,39%	93,30%	93,07%
	Entre 11 y 50	4,97%	4,95%	4,91%	5,06%	5,13%	5,30%
	Entre 51 y 200	1,10%	1,08%	1,09%	1,14%	1,15%	1,17%
	Más de 200 trabajadores	0,39%	0,39%	0,39%	0,41%	0,42%	0,45%
Explotación de minas y canteras	Hasta 10 trabajadores	77,81%	78,46%	78,42%	80,42%	79,87%	79,99%
	Entre 11 y 50	16,10%	15,57%	15,79%	14,05%	14,39%	14,05%
	Entre 51 y 200	4,71%	4,61%	4,48%	4,14%	4,38%	4,53%
	Más de 200 trabajadores	1,38%	1,37%	1,31%	1,38%	1,36%	1,43%
Industrias manufactureras	Hasta 10 trabajadores	87,30%	87,32%	87,26%	86,94%	86,79%	86,08%
	Entre 11 y 50	9,66%	9,63%	9,69%	9,92%	10,00%	10,48%
	Entre 51 y 200	2,32%	2,35%	2,34%	2,39%	2,45%	2,61%
	Más de 200 trabajadores	0,72%	0,70%	0,71%	0,75%	0,76%	0,83%
Suministro de electricidad, gas, agua y gestión de desechos	Hasta 10 trabajadores	85,86%	85,95%	86,00%	85,84%	85,65%	85,00%
	Entre 11 y 50	10,01%	9,93%	9,85%	9,88%	9,97%	10,32%
	Entre 51 y 200	2,74%	2,74%	2,79%	2,88%	2,96%	3,15%
	Más de 200 trabajadores	1,38%	1,37%	1,36%	1,40%	1,42%	1,53%
Construcción	Hasta 10 trabajadores	83,25%	83,36%	83,11%	83,12%	82,72%	82,02%
	Entre 11 y 50	13,37%	13,28%	13,51%	13,69%	14,01%	14,55%
	Entre 51 y 200	2,91%	2,89%	2,90%	2,71%	2,78%	2,91%
	Más de 200 trabajadores	0,46%	0,47%	0,48%	0,48%	0,49%	0,52%

Notas. Los resultados incluyen actualizaciones mensuales hasta doce meses desde el primer día del periodo de cotización diferente al subsistema de salud o hasta el último día del mes inmediatamente anterior a esta publicación. La información de sector económico proviene de la integración por aportante con el DEE (Directorio Estadístico de Empresas) actualizado a 30 de septiembre de 2025 con una cobertura del 99% sobre las relaciones laborales dependientes e independientes por mes.



Participación de aportantes por sector económico y tamaño - total 2024 – 2025

Sector	Tamaño	24-ago	24-sep	24-oct	ago-25	sep-25	oct-25
Comercio y reparación de vehículos	Hasta 10 trabajadores	94,89%	94,93%	94,95%	94,80%	94,73%	94,47%
	Entre 11 y 50	4,25%	4,22%	4,20%	4,32%	4,37%	4,58%
	Entre 51 y 200	0,71%	0,71%	0,70%	0,73%	0,74%	0,79%
	Más de 200 trabajadores	0,15%	0,15%	0,15%	0,15%	0,16%	0,17%
Transporte y almacenamiento	Hasta 10 trabajadores	94,68%	94,65%	94,70%	94,54%	94,49%	94,27%
	Entre 11 y 50	3,61%	3,63%	3,60%	3,67%	3,73%	3,89%
	Entre 51 y 200	1,29%	1,31%	1,30%	1,35%	1,34%	1,39%
	Más de 200 trabajadores	0,42%	0,41%	0,41%	0,43%	0,43%	0,45%
Alojamiento y servicios de comida	Hasta 10 trabajadores	94,28%	94,27%	94,24%	93,98%	93,90%	93,61%
	Entre 11 y 50	4,70%	4,71%	4,74%	4,96%	5,04%	5,24%
	Entre 51 y 200	0,81%	0,80%	0,81%	0,85%	0,85%	0,91%
	Más de 200 trabajadores	0,21%	0,21%	0,21%	0,22%	0,22%	0,24%
Información y comunicaciones	Hasta 10 trabajadores	94,21%	94,30%	94,29%	94,15%	94,11%	93,84%
	Entre 11 y 50	4,26%	4,17%	4,17%	4,27%	4,32%	4,48%
	Entre 51 y 200	1,17%	1,18%	1,20%	1,21%	1,20%	1,29%
	Más de 200 trabajadores	0,36%	0,35%	0,35%	0,37%	0,37%	0,39%
Actividades financieras y de seguros	Hasta 10 trabajadores	93,97%	94,07%	94,10%	94,09%	94,13%	93,87%
	Entre 11 y 50	4,25%	4,19%	4,17%	4,19%	4,18%	4,35%
	Entre 51 y 200	1,13%	1,10%	1,08%	1,09%	1,05%	1,11%
	Más de 200 trabajadores	0,65%	0,64%	0,64%	0,63%	0,64%	0,67%

Notas. Los resultados incluyen actualizaciones mensuales hasta doce meses desde el primer día del periodo de cotización diferente al subsistema de salud o hasta el último día del mes inmediatamente anterior a esta publicación. La información de sector económico proviene de la integración por aportante con el DEE (Directorio Estadístico de Empresas) actualizado a 30 de septiembre de 2025 con una cobertura del 99% sobre las relaciones laborales dependientes e independientes por mes.

Fuente: DANE, Registro Estadístico de Relaciones Laborales



Participación de aportantes por sector económico y tamaño - total 2024 – 2025

Sector	Tamaño	24-ago	24-sep	24-oct	ago-25	sep-25	oct-25
Actividades inmobiliarias	Hasta 10 trabajadores	97,99%	97,98%	97,98%	97,80%	97,75%	97,67%
	Entre 11 y 50	1,72%	1,73%	1,73%	1,89%	1,93%	2,01%
	Entre 51 y 200	0,25%	0,24%	0,25%	0,26%	0,27%	0,28%
	Más de 200 trabajadores	0,04%	0,04%	0,04%	0,05%	0,04%	0,04%
Actividades profesionales, científicas, técnicas y servicios administrativos	Hasta 10 trabajadores	98,36%	98,38%	98,40%	98,40%	98,39%	98,35%
	Entre 11 y 50	1,16%	1,14%	1,13%	1,13%	1,14%	1,17%
	Entre 51 y 200	0,33%	0,33%	0,33%	0,32%	0,32%	0,33%
	Más de 200 trabajadores	0,15%	0,15%	0,14%	0,14%	0,14%	0,15%
Administración pública y defensa, educación y atención de la salud humana	Hasta 10 trabajadores	96,64%	96,68%	96,71%	96,63%	96,61%	96,59%
	Entre 11 y 50	2,33%	2,31%	2,29%	2,33%	2,34%	2,33%
	Entre 51 y 200	0,69%	0,68%	0,68%	0,72%	0,72%	0,74%
	Más de 200 trabajadores	0,33%	0,33%	0,33%	0,33%	0,33%	0,34%
Actividades artísticas, entretenimiento, recreación y otras actividades de servicios	Hasta 10 trabajadores	97,92%	97,97%	98,00%	98,12%	98,12%	98,06%
	Entre 11 y 50	1,49%	1,46%	1,43%	1,34%	1,35%	1,40%
	Entre 51 y 200	0,44%	0,43%	0,43%	0,42%	0,41%	0,42%
	Más de 200 trabajadores	0,14%	0,14%	0,14%	0,12%	0,12%	0,13%

Notas. Los resultados incluyen actualizaciones mensuales hasta doce meses desde el primer día del periodo de cotización diferente al subsistema de salud o hasta el último día del mes inmediatamente anterior a esta publicación. La información de sector económico proviene de la integración por aportante con el DEE (Directorio Estadístico de Empresas) actualizado a 30 de septiembre de 2025 con una cobertura del 99% sobre las relaciones laborales dependientes e independientes por mes.

Fuente: DANE, Registro Estadístico de Relaciones Laborales



Participación de aportantes por sector económico y tamaño - dependientes 2024 – 2025

Sector	Tamaño	ago-24	sep-24	oct-24	ago-25	sep-25	oct-25
Agricultura, ganadería, caza, silvicultura y pesca	Hasta 10 trabajadores	78,2%	78,3%	78,4%	78,3%	78,2%	77,5%
	Entre 11 y 50	16,7%	16,8%	16,6%	16,6%	16,7%	17,2%
	Entre 51 y 200	3,7%	3,7%	3,7%	3,8%	3,8%	3,8%
	Más de 200 trabajadores	1,3%	1,3%	1,3%	1,4%	1,4%	1,5%
Explotación de minas y canteras	Hasta 10 trabajadores	54,0%	54,8%	54,2%	57,5%	56,2%	55,5%
	Entre 11 y 50	33,4%	32,6%	33,5%	30,5%	31,3%	31,2%
	Entre 51 y 200	9,8%	9,7%	9,6%	9,0%	9,5%	10,1%
	Más de 200 trabajadores	2,9%	2,9%	2,8%	3,0%	3,0%	3,2%
Industrias manufactureras	Hasta 10 trabajadores	71,5%	71,5%	71,4%	71,3%	71,1%	69,5%
	Entre 11 y 50	21,6%	21,6%	21,8%	21,8%	21,9%	22,9%
	Entre 51 y 200	5,2%	5,3%	5,3%	5,3%	5,4%	5,7%
	Más de 200 trabajadores	1,6%	1,6%	1,6%	1,6%	1,7%	1,8%
Suministro de electricidad, gas, agua y gestión de desechos	Hasta 10 trabajadores	71,4%	71,4%	71,2%	72,1%	71,8%	70,4%
	Entre 11 y 50	20,4%	20,7%	20,6%	19,9%	19,5%	19,7%
	Entre 51 y 200	5,6%	5,6%	5,8%	5,7%	5,8%	6,3%
	Más de 200 trabajadores	2,8%	2,8%	2,8%	2,8%	2,8%	3,0%
Construcción	Hasta 10 trabajadores	68,1%	68,2%	67,9%	68,4%	67,7%	66,1%
	Entre 11 y 50	25,4%	25,3%	25,6%	25,6%	26,2%	27,4%
	Entre 51 y 200	5,6%	5,6%	5,5%	5,1%	5,2%	5,5%
	Más de 200 trabajadores	0,9%	0,9%	0,9%	0,9%	0,9%	1,0%

Notas. Los resultados incluyen actualizaciones mensuales hasta doce meses desde el primer día del periodo de cotización diferente al subsistema de salud o hasta el último día del mes inmediatamente anterior a esta publicación, La información de sector económico proviene de la integración por aportante con el DEE (Directorio Estadístico de Empresas) actualizado a 30 de septiembre de 2025 con una cobertura del 99% sobre las relaciones laborales dependientes por mes,

Fuente: DANE, Registro Estadístico de Relaciones Laborales



Participación de aportantes por sector económico y tamaño - dependientes 2024 – 2025

Sector	Tamaño	ago-24	sep-24	oct-24	ago-25	sep-25	oct-25
Comercio y reparación de vehículos	Hasta 10 trabajadores	82,6%	82,6%	82,5%	82,5%	82,3%	81,3%
	Entre 11 y 50	14,5%	14,5%	14,5%	14,5%	14,7%	15,5%
	Entre 51 y 200	2,4%	2,4%	2,4%	2,4%	2,5%	2,7%
	Más de 200 trabajadores	0,5%	0,5%	0,5%	0,5%	0,5%	0,6%
Transporte y almacenamiento	Hasta 10 trabajadores	76,3%	76,2%	76,4%	76,5%	76,4%	75,9%
	Entre 11 y 50	16,1%	16,1%	16,0%	15,8%	15,9%	16,4%
	Entre 51 y 200	5,8%	5,8%	5,8%	5,8%	5,8%	5,9%
	Más de 200 trabajadores	1,9%	1,8%	1,8%	1,9%	1,9%	1,9%
Alojamiento y servicios de comida	Hasta 10 trabajadores	80,6%	80,6%	80,5%	80,3%	80,2%	79,0%
	Entre 11 y 50	15,9%	16,0%	16,1%	16,2%	16,4%	17,2%
	Entre 51 y 200	2,8%	2,7%	2,7%	2,8%	2,7%	3,0%
	Más de 200 trabajadores	0,7%	0,7%	0,7%	0,7%	0,7%	0,8%
Información y comunicaciones	Hasta 10 trabajadores	77,7%	77,8%	77,6%	77,3%	77,1%	75,8%
	Entre 11 y 50	16,4%	16,2%	16,3%	16,6%	16,8%	17,6%
	Entre 51 y 200	4,5%	4,6%	4,7%	4,7%	4,7%	5,1%
	Más de 200 trabajadores	1,4%	1,4%	1,4%	1,4%	1,4%	1,6%
Actividades financieras y de seguros	Hasta 10 trabajadores	82,9%	83,1%	83,0%	82,7%	82,8%	82,1%
	Entre 11 y 50	12,0%	12,0%	12,0%	12,3%	12,3%	12,7%
	Entre 51 y 200	3,2%	3,2%	3,1%	3,2%	3,1%	3,2%
	Más de 200 trabajadores	1,8%	1,8%	1,9%	1,8%	1,9%	2,0%

Notas. Los resultados incluyen actualizaciones mensuales hasta doce meses desde el primer día del periodo de cotización diferente al subsistema de salud o hasta el último día del mes inmediatamente anterior a esta publicación. La información de sector económico proviene de la integración por aportante con el DEE (Directorio Estadístico de Empresas) actualizado a 30 de septiembre de 2025 con una cobertura del 99% sobre las relaciones laborales dependientes por mes,

Fuente: DANE, Registro Estadístico de Relaciones Laborales, 2020, 2021, 2022, 2023,2024,2025



Participación de aportantes por sector económico y tamaño - dependientes 2024 – 2025

Sector	Tamaño	ago-24	sep-24	oct-24	ago-25	sep-25	oct-25
Actividades inmobiliarias	Hasta 10 trabajadores	92,6%	92,6%	92,6%	92,3%	92,2%	91,9%
	Entre 11 y 50	6,3%	6,3%	6,3%	6,6%	6,7%	7,0%
	Entre 51 y 200	0,9%	0,9%	0,9%	0,9%	0,9%	1,0%
	Más de 200 trabajadores	0,1%	0,1%	0,1%	0,2%	0,2%	0,1%
Actividades profesionales, científicas, técnicas y servicios administrativos	Hasta 10 trabajadores	82,0%	82,0%	81,9%	82,1%	81,9%	81,1%
	Entre 11 y 50	12,7%	12,7%	12,7%	12,6%	12,8%	13,4%
	Entre 51 y 200	3,7%	3,7%	3,7%	3,6%	3,7%	3,8%
	Más de 200 trabajadores	1,7%	1,6%	1,6%	1,6%	1,6%	1,7%
Administración pública y defensa, educación y atención de la salud humana	Hasta 10 trabajadores	75,3%	75,2%	75,3%	75,6%	75,4%	74,8%
	Entre 11 y 50	17,2%	17,2%	17,1%	16,9%	17,0%	17,2%
	Entre 51 y 200	5,1%	5,1%	5,1%	5,2%	5,2%	5,4%
	Más de 200 trabajadores	2,4%	2,5%	2,4%	2,4%	2,4%	2,5%
Actividades artísticas, entretenimiento, recreación y otras actividades de servicios	Hasta 10 trabajadores	86,9%	86,9%	86,8%	87,1%	87,0%	86,4%
	Entre 11 y 50	9,5%	9,5%	9,5%	9,3%	9,4%	9,8%
	Entre 51 y 200	2,7%	2,8%	2,8%	2,8%	2,8%	2,9%
	Más de 200 trabajadores	0,9%	0,9%	0,9%	0,8%	0,8%	0,9%

Notas. Los resultados incluyen actualizaciones mensuales hasta doce meses desde el primer día del periodo de cotización diferente al subsistema de salud o hasta el último día del mes inmediatamente anterior a esta publicación, La información de sector económico proviene de la integración por aportante con el DEE (Directorio Estadístico de Empresas) actualizado a 30 de septiembre de 2025 con una cobertura del 99% sobre las relaciones laborales dependientes por mes,

Fuente: DANE, Registro Estadístico de Relaciones Laborales, 2020, 2021, 2022, 2023,2024, 2025

3. Indicadores para Exportadores

Octubre 2025





Relaciones laborales en sector exportador – dependientes 2022 – 2025

Relaciones laborales dependientes												
Mes	2025		2024		2023		2022		Var. 2023-2024		Var. 2024-2025	
	No exportador	Exportador	No exportador	Exportador	No exportador	Exportador	No exportador	Exportador	No exportador	Exportador	No exportador	Exportador
Enero	9.438.072	687.389	9.395.269	690.171	9.099.117	659.556	8.997.472	596.762	3,3%	4,6%	0,5%	-0,4%
Febrero	9.638.047	673.222	9.574.609	708.482	9.406.920	658.847	9.210.111	629.762	1,8%	7,5%	0,7%	-5,0%
Marzo	9.642.438	734.209	9.482.648	717.532	9.431.287	722.416	9.308.239	702.456	0,5%	-0,7%	1,7%	2,3%
Abril	9.671.027	726.890	9.618.026	732.275	9.415.031	712.638	9.357.275	628.166	2,2%	2,8%	0,6%	-0,7%
Mayo	9.737.977	702.220	9.632.023	703.271	9.397.832	763.478	9.413.298	689.680	2,5%	-7,9%	1,1%	-0,1%
Junio	9.659.694	721.400	9.584.759	677.541	9.431.967	689.188	9.452.678	673.656	1,6%	-1,7%	0,8%	6,5%
Julio	9.777.033	774.338	9.555.619	732.156	9.411.022	690.803	9.466.041	670.055	1,5%	6,0%	2,3%	5,8%
Agosto	9.876.744	691.833	9.598.486	715.474	9.425.537	753.098	9.610.850	669.024	1,8%	-5,0%	2,9%	-3,3%
Septiembre	9.909.598	717.343	9.655.226	677.779	9.740.710	754.440	9.606.611	744.790	-0,9%	-10,2%	2,6%	5,8%
Octubre	9.671.561	705.598	9.721.953	690.669	9.772.587	764.459	9.634.361	726.449	-0,5%	-9,7%	-0,5%	2,2%
Noviembre	-	-	9.664.603	751.690	9.795.428	741.710	9.386.341	693.441	-1,3%	1,3%	-	-
Diciembre	-	-	9.433.133	726.589	9.515.136	760.908	9.145.285	743.816	-0,9%	-4,5%	-	-

Notas. Los resultados incluyen actualizaciones mensuales hasta doce meses desde el primer día del periodo de cotización diferente al subsistema de salud o hasta el último día del mes inmediatamente anterior a esta publicación, La Información de exportaciones proviene de DANE-DIAN,

Fuente: DANE, Registro Estadístico de Relaciones Laborales, DIAN



Relaciones laborales en sector exportador - independientes 2022 – 2025

Relaciones laborales independientes										
Mes	2025		2024		2023		Var. 2023-2024		Var. 2024-2025	
	No exportador	Exportador	No exportador	Exportador	No exportador	Exportador	No exportador	Exportador	No exportador	Exportador
Enero	2.406.613	1.437	2.282.473	1.936	2.304.792	2.423	-1,0%	-20,1%	5,4%	-25,8%
Febrero	2.518.779	2.372	2.388.839	2.967	2.423.680	2.317	-1,4%	28,1%	5,4%	-20,1%
Marzo	2.587.487	2.913	2.456.686	3.302	2.472.622	4.191	-0,6%	-21,2%	5,3%	-11,8%
Abril	2.623.381	3.140	2.499.960	2.414	2.482.570	2.991	0,7%	-19,3%	4,9%	30,1%
Mayo	2.668.949	1.948	2.525.176	3.251	2.502.348	2.659	0,9%	22,3%	5,7%	-40,1%
Junio	2.681.478	2.895	2.541.132	2.192	2.523.912	2.794	0,7%	-21,5%	5,5%	32,1%
Julio	2.693.318	2.734	2.552.175	2.255	2.532.972	3.265	0,8%	-30,9%	5,5%	21,2%
Agosto	2.699.787	2.057	2.589.395	2.133	2.551.669	2.501	1,5%	-14,7%	4,3%	-3,6%
Septiembre	2.690.692	2.216	2.633.165	2.161	2.574.385	3.245	2,3%	-33,4%	2,2%	2,5%
Octubre	2.525.041	2.268	2.671.374	2.346	2.585.553	2.736	3,3%	-14,3%	-5,5%	-3,3%
Noviembre	-	-	2.692.223	2.486	2.581.320	2.275	4,3%	9,3%	-	-
Diciembre	-	-	2.628.197	2.142	2.507.187	2.480	4,8%	-13,6%	-	-

Notas. Los resultados incluyen actualizaciones mensuales hasta doce meses desde el primer día del periodo de cotización diferente al subsistema de salud o hasta el último día del mes inmediatamente anterior a esta publicación, La Información de exportaciones proviene de DANE-DIAN,

Fuente: DANE, Registro Estadístico de Relaciones Laborales, DIAN



Aportantes con relaciones laborales en sector exportador - dependientes 2022 – 2024

Aportantes con relaciones laborales dependientes										
Mes	2025		2024		2023		Var. 2023 - 2024 (%)		Var. 2024 - 2025 (%)	
	No exportador	Exportador	No exportador	Exportador	No exportador	Exportador	No exportador	Exportador	No exportador	Exportador
Enero	530.002	3.254	511.484	3.263	496.441	3.131	3,0%	4,2%	3,6%	-0,3%
Febrero	535.279	3.572	520.071	3.491	506.112	3.131	2,8%	11,5%	2,9%	2,3%
Marzo	537.696	3.685	522.361	3.557	508.051	3.780	2,8%	-5,9%	2,9%	3,6%
Abril	539.212	3.713	523.720	3.680	509.377	3.553	2,8%	3,6%	3,0%	0,9%
Mayo	540.794	3.726	524.080	3.700	510.873	3.808	2,6%	-2,8%	3,2%	0,7%
Junio	541.320	3.621	524.624	3.580	512.243	3.746	2,4%	-4,4%	3,2%	1,1%
Julio	542.137	3.902	525.851	3.780	513.486	3.652	2,4%	3,5%	3,1%	3,2%
Agosto	542.493	3.602	528.154	3.693	515.976	3.743	2,4%	-1,3%	2,7%	-2,5%
Septiembre	538.247	3.850	529.878	3.706	519.925	3.728	1,9%	-0,6%	1,6%	3,9%
Octubre	495.527	3.606	531.933	3.848	520.982	3.839	2,1%	0,2%	-6,8%	-6,3%
Noviembre	-	-	531.607	3.785	521.484	3.753	1,9%	0,9%	-	-
Diciembre	-	-	527.782	3.990	517.393	3.811	2,0%	4,7%	-	-

Notas, Los resultados incluyen actualizaciones mensuales hasta doce meses desde el primer día del periodo de cotización diferente al subsistema de salud o hasta el último día del mes inmediatamente anterior a esta publicación,

Fuente: DANE, Registro Estadístico de Relaciones Laborales



Exportaciones en millones de dólares (FOB) 2021 – 2025

Exportaciones en millones de dólares (FOB)									
Mes	2025	2024	2023	2022	2021	Var. 2021 - 2022 (%)	Var. 2022 - 2023 (%)	Var. 2023 - 2024 (%)	Var. 2024 - 2025 (%)
	Expo	Expo	Expo	Expo	Expo	Expo	Expo	Expo	Expo
Enero	3.776,70	3.621,10	3.696,20	3.781,60	2.610,90	44,8%	-2,3%	-2,0%	4,3%
Febrero	3.780,30	3.811,10	4.238,60	4.202,30	2.944,70	42,7%	0,9%	-10,1%	-0,8%
Marzo	4.397,80	3.866,40	4.462,90	4.968,80	3.386,60	46,7%	-10,2%	-13,4%	13,7%
Abril	4.119,40	4.408,80	3.738,60	5.421,60	2.914,70	86,0%	-31,0%	17,9%	-6,6%
Mayo	4.358,10	4.450,90	4.497,70	4.552,70	3.097,00	47,0%	-1,2%	-1,0%	-2,1%
Junio	3.957,70	3.859,30	4.021,40	5.547,10	3.046,90	82,1%	-27,5%	-4,0%	2,5%
Julio	4.427,50	4.618,30	4.167,20	5.913,90	3.252,40	81,8%	-29,5%	10,8%	-4,1%
Agosto	3.871,20	3.845,70	3.943,90	4.582,20	3.318,10	38,1%	-13,9%	-2,5%	0,7%
Septiembre	4.650,70	4.158,70	4.167,70	4.778,60	3.572,50	33,8%	-12,8%	-0,2%	11,8%
Octubre	4.300,50	4.309,10	4.152,10	4.212,80	3.795,00	11,0%	-1,4%	3,8%	-0,2%
Noviembre	-	4.126,10	4.194,60	4.519,50	3.987,60	13,3%	-7,2%	-1,6%	-
Diciembre	-	4.480,50	4.447,70	4.498,10	4.381,30	2,7%	-1,1%	0,7%	-

Notas, Se presentan los totales de exportaciones desde el Territorio Aduanero Nacional (Exportaciones publicadas),

Fuente: DIAN – DANE (EXPO), Boletines técnicos,



4, Indicadores para Economía creativa y cultural

Enero 2026



Economía creativa y cultural

Registros administrativos

El aprovechamiento estadístico de registros administrativos ha generado indicadores complementarios a las encuestas que fortalecen los sistemas de información. En particular, para Economía creativa y cultural los ocupados son del orden de decenas de miles, y estos grupos pequeños tienen limitaciones en sus desagregaciones en las encuestas. Además, la conformación de un marco permite caracterizar las unidades económicas del sector,



- ◉ El Registro Único Tributario - RUT de 2019 y el Registro Único Empresarial y Social - RUES de 2019 y 2020 son los insumos principales para determinar el marco empresarial. En estos registros las unidades económicas reportan sus actividades principales y secundarias,
- ◉ El RELAB es un registro integrado que recoge información de la liquidación de pagos a seguridad social - PILA; Afiliación a Seguridad Social en Salud - BDUA; Registro Estadístico Base de Población - REBP, entre otros,

Marco de empresas de economía creativa y cultural

- ◉ La construcción de este marco tiene como principal insumo las actividades principales y secundarias que desarrollan las unidades económicas que se encuentran en el Registro Único Tributario (RUT) de 2019 de la DIAN y el Registro Único Empresarial y Social (RUES) de las Cámaras de Comercio para los periodos 2019 y 2020,
- ◉ Para el año 2021 se hace uso del marco preliminar del 2020 en donde se hace seguimiento mensual a las unidades económicas permanentes teniendo en cuenta que: (i) el RUES tiene actualización continua por concepto de renovación y matrícula hasta el cierre del 2021 y (ii) la información del RUT se tiene a corte del 2019 y las validaciones impiden ampliar el universo con unidades nuevas registradas en 2020 y 2021 en este registro de entrada a la formalización empresarial,

- ◉ Los marcos tienen un cierre preliminar en el periodo t y una vez se cierra el periodo $t+1$, se hacen revisiones hacia atrás por 2 años siguiendo las recomendaciones de la OCDE y la Eurostat sobre la Demografía Empresarial,
- ◉ Se construyó un proxy de actividad económica principal que tiene como punto de partida la información reportada en los registros en el cual se utiliza la información relacionada con el código CIIU principal que tiene la mayor actualización al cierre del año, Así mismo se utilizan validaciones de información no estructurada en registros que presentan inconsistencias en este campo, Para el año 2020 se utilizó también la información de la actividad principal de mayores ingresos reportada en el RUES,
- ◉ Del marco resultante se excluyen las unidades económicas que son entidades sin ánimo de lucro, A partir del marco y utilizando la actividad económica, se realiza la clasificación de las unidades identificando las actividades creativa y culturales que corresponden a 103 códigos CIIU, 34 por inclusión total y 69 por parcial definidos en la Mesa de Información de Economía creativa y cultural,

Indicadores del anexo

Enero 2024

- ⦿ Relaciones laborales (actividad principal y secundaria): total creativa y cultural, por inclusión, área, sexo y edad,
- ⦿ Novedades de ingresos y retiros (actividad principal y secundaria): total creativa y cultural, por área,
- ⦿ Novedades de vacaciones y suspensiones (actividad principal y secundaria): total creativa y cultural, por área, por sexo y edad,

Indicadores de demografía Economía creativa y cultural

- ⦿ **Indicador 1:** Tasa de constitución de empresas de economía creativa y cultural de CIU inclusión total a través de las dimensiones de la formalización de entrada (constitución) e insumos (aportes a la seguridad social),

- ⦿ **Indicador 2:** Porcentaje de empresas de CIU de inclusión total nacidas con perdurabilidad en los aportes a la seguridad social (12 meses),



- Promedio trimestral de las relaciones laborales dependientes e independientes totales y por inclusión
- Variación mensual de las relaciones laborales dependientes e independientes totales y por inclusión
- Composición promedio de las relaciones laborales según área, sexo y edad, totales y por inclusión
- Número de aportantes en el sector creativo y cultural con relaciones laborales dependientes e independientes por área
- Número de aportantes en el sector creativo y cultural con relaciones laborales dependientes clasificados según el número de ocupados del aportante
- Relaciones laborales dependientes clasificadas según el número de ocupados del aportante



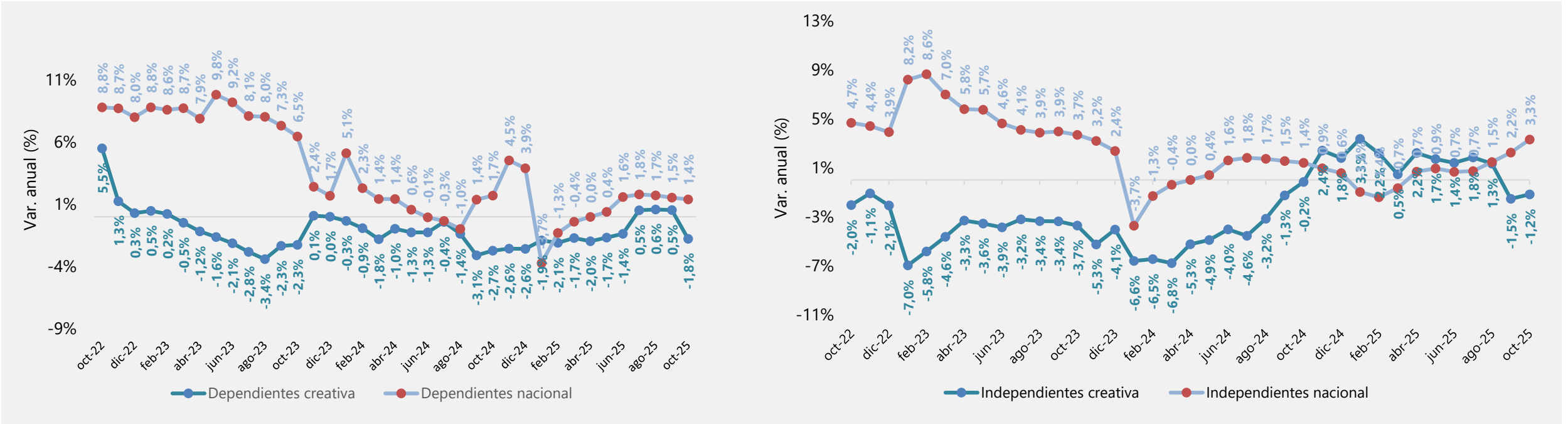
***4,1 Relaciones
laborales dependientes e
independientes
por área, inclusión, sexo y rango etario***

Enero 2026



Relaciones laborales creativa y cultural

Variación anual (%) 2022 – 2025



Relaciones laborales promedio										
Trimestre	2025		2024		2022		Var, 2025 - 2024 (%)		Var, 2025 – 2022 (%)	
	Dep,	Ind,	Dep,	Ind,	Dep,	Ind,	Dep,	Ind,	Dep,	Ind,
ene - mar	306.871	56.470	312.819	54.315	315.831	61.764	-1,90%	3,97%	-2,84%	-8,56%
abr - jun	308.343	59.194	313.583	57.525	322.567	62.630	-1,67%	2,90%	-4,41%	-5,49%
jul – sep	308.195	59.069	312.488	59.040	327.062	62.960	-1,37%	0,05%	-5,77%	-6,18%
oct - dic			310.779	61.239	321.571	63.190				

Notas: Las actividades creativa y cultural utilizadas corresponden a 101 códigos CIIU, La diferencia con la lista de 103 actividades corresponde a las dos actividades sin factor OMPI: “Actividades ejecutivas de la administración pública” (8412) y “Procesamiento de datos, alojamiento (hosting) y actividades relacionadas” (6311), La actualización más reciente del marco creativa y cultural, para los años 2019 a 2023, corresponde al 31 de diciembre de 2025, Los resultados incluyen relaciones mensuales hasta doce meses desde el primer día del periodo de cotización diferente al subsistema de salud o hasta el último día del mes inmediatamente anterior a esta publicación,

Fuente: DANE, Registro estadístico de relaciones laborales, 2020 - 2025



Relaciones laborales según inclusión

Variación anual (%) 2022 – 2025



Relaciones laborales promedio										
Trimestre	2025		2024		2022		Var, 2025 - 2024 (%)		Var, 2025 – 2022 (%)	
	Dep,	Ind,	Dep,	Ind,	Dep,	Ind,	Dep,	Ind,	Dep,	Ind,
ene - mar	306.871	56.470	312.819	54.315	315.831	61.764	-1,90%	3,97%	-2,84%	-8,56%
abr - jun	308.343	59.194	313.583	57.525	322.567	62.630	-1,67%	2,90%	-4,41%	-5,49%
jul – sep	308.195	59.069	312.488	59.040	327.062	62.960	-1,37%	0,05%	-5,77%	-6,18%
oct - dic			310.779	61.239	321.571	63.190				

Notas: Las actividades creativa y cultural utilizadas corresponden a 101 códigos CIIU, La diferencia con la lista de 103 actividades corresponde a las dos actividades sin factor OMPI: “Actividades ejecutivas de la administración pública” (8412) y “Procesamiento de datos, alojamiento (hosting) y actividades relacionadas” (6311), La actualización más reciente del marco creativo y cultural, para los años 2019 a 2023, corresponde al 31 de diciembre de 2025, Los resultados incluyen relaciones mensuales hasta doce meses desde el primer día del periodo de cotización diferente al subsistema de salud o hasta el último día del mes inmediatamente anterior a esta publicación,

Fuente: DANE, Registro estadístico de relaciones laborales, 2020 - 2025



Composición de relaciones laborales según área, sexo y edad

Promedio anual (2023 – 2025)

Proporción relaciones laborales por área				
		2023	2024*	2025*
Creaciones funcionales	Dependientes	89,4%	89,6%	90,0%
	Independientes	10,6%	10,4%	10,0%
Industrias culturales	Dependientes	80,0%	80,4%	80,2%
	Independientes	20,0%	19,6%	19,8%
Artes y patrimonio	Dependientes	67,4%	67,2%	65,3%
	Independientes	32,6%	32,8%	34,7%

Participación mujeres - dependientes			
	2023	2024*	2025*
Creativa y cultural	43,4%	43,6%	43,6%
Artes y patrimonio	53,7%	53,5%	53,8%
Creaciones funcionales	40,5%	40,9%	40,8%
Industrias culturales	46,8%	47,0%	47,2%

Participación por rangos de edad - dependientes				
	Edad	2023	2024*	2025*
Creativa y cultural	Menos de 25 años	8,8%	14,5%	14,0%
	Entre 25 y 54 años	84,2%	85,7%	85,3%
	55 años o más	7,0%	7,3%	7,2%
Artes y patrimonio	Menos de 25 años	5,9%	11,7%	11,3%
	Entre 25 y 54 años	79,7%	79,0%	77,2%
	55 años o más	14,3%	14,8%	14,3%
Creaciones funcionales	Menos de 25 años	9,5%	15,0%	14,5%
	Entre 25 y 54 años	85,6%	88,2%	88,8%
	55 años o más	4,9%	5,3%	5,4%
Industrias culturales	Menos de 25 años	8,1%	14,8%	14,2%
	Entre 25 y 54 años	82,3%	81,2%	77,9%
	55 años o más	9,6%	9,7%	9,2%

Notas: Las actividades creativa y cultural utilizadas corresponden a 101 códigos CIIU. La diferencia con la lista de 103 actividades corresponde a las dos actividades sin factor OMPI: “Actividades ejecutivas de la administración pública” (8412) y “Procesamiento de datos, alojamiento (hosting) y actividades relacionadas” (6311). La actualización más reciente del marco creativo y cultural, para los años 2019 a 2023, corresponde al 31 de diciembre de 2025. Los resultados incluyen relaciones mensuales hasta doce meses desde el primer día del periodo de cotización diferente al subsistema de salud o hasta el último día del mes inmediatamente anterior a esta publicación.

Fuente: DANE, Registro estadístico de relaciones laborales, 2020 - 2025



Composición de relaciones laborales según área, sexo y edad

Promedio anual (2023 – 2025) – actividades de inclusión total

Proporción relaciones laborales por área				
		2023	2024*	2025*
Creaciones funcionales	Dependientes	88,0%	88,0%	88,5%
	Independientes	12,0%	12,0%	11,5%
Industrias culturales	Dependientes	82,2%	82,7%	82,4%
	Independientes	17,8%	17,3%	17,6%
Artes y patrimonio	Dependientes	46,4%	45,8%	42,4%
	Independientes	53,6%	54,2%	57,6%

Participación mujeres - dependientes			
	2023	2024*	2025*
Creativa y cultural– inclusión total	44,7%	44,8%	45,0%
Artes y patrimonio	49,6%	48,3%	0,0%
Creaciones funcionales	43,2%	43,3%	43,5%
Industrias culturales	48,4%	48,7%	49,0%

Participación por rangos de edad - dependientes				
	Edad	2023	2024*	2025*
Creativa y cultural– inclusión total	Menos de 25 años	9.4%	15.2%	14.4%
	Entre 25 y 54 años	84.3%	85.5%	85.1%
	55 años o más	6.3%	6.6%	6.6%
Artes y patrimonio	Menos de 25 años	7.9%	17.6%	16.2%
	Entre 25 y 54 años	79.6%	78.8%	75.1%
	55 años o más	12.5%	13.2%	12.6%
Creaciones funcionales	Menos de 25 años	9.7%	14.7%	13.9%
	Entre 25 y 54 años	85.6%	87.5%	88.2%
	55 años o más	4.7%	5.1%	5.2%
Industrias culturales	Menos de 25 años	8.8%	16.2%	15.6%
	Entre 25 y 54 años	81.6%	80.8%	77.6%
	55 años o más	9.6%	9.8%	9.3%

Notas: Las actividades creativa y cultural utilizadas corresponden a 101 códigos CIIU. La diferencia con la lista de 103 actividades corresponde a las dos actividades sin factor OMPI: “Actividades ejecutivas de la administración pública” (8412) y “Procesamiento de datos, alojamiento (hosting) y actividades relacionadas” (6311). La actualización más reciente del marco creativo y cultural, para los años 2019 a 2023, corresponde al 31 de diciembre de 2025. Los resultados incluyen relaciones mensuales hasta doce meses desde el primer día del periodo de cotización diferente al subsistema de salud o hasta el último día del mes inmediatamente anterior a esta publicación.

Fuente: DANE, Registro estadístico de relaciones laborales, 2020 - 2025



Composición de relaciones laborales según área, sexo y edad

Promedio anual (2023 – 2025) – actividades de inclusión parcial

Proporción relaciones laborales por área				
		2023	2024*	2025*
Creaciones funcionales	Dependientes	92,1%	92,5%	92,8%
	Independientes	7,9%	7,5%	7,2%
Industrias culturales	Dependientes	73,9%	74,0%	73,8%
	Independientes	26,1%	26,0%	26,2%
Artes y patrimonio	Dependientes	84,0%	84,1%	84,2%
	Independientes	16,0%	15,9%	15,8%

Participación mujeres - dependientes			
	2023*	2024*	2025*
creativa y cultural– inclusión parcial	41,2%	41,5%	41,3%
Artes y patrimonio	55,3%	55,7%	55,8%
Creaciones funcionales	35,9%	36,6%	36,3%
Industrias culturales	42,1%	41,9%	41,7%

Participación por rangos de edad - dependientes				
	Edad	2023	2024*	2025*
creativa y cultural – inclusión parcial	Menos de 25 años	7,8%	13,4%	13,4%
	Entre 25 y 54 años	84,1%	86,1%	85,8%
	55 años o más	8,1%	8,4%	8,3%
Artes y patrimonio	Menos de 25 años	5,1%	9,3%	9,2%
	Entre 25 y 54 años	79,8%	79,0%	78,0%
	55 años o más	15,1%	15,4%	15,0%
Creaciones funcionales	Menos de 25 años	9,1%	15,5%	15,5%
	Entre 25 y 54 años	85,6%	89,4%	89,9%
	55 años o más	5,3%	5,6%	5,7%
Industrias culturales	Menos de 25 años	6,1%	10,6%	10,1%
	Entre 25 y 54 años	84,3%	82,2%	78,7%
	55 años o más	9,6%	9,7%	9,2%

Notas: Las actividades creativa y cultural utilizadas corresponden a 101 códigos CIU, La diferencia con la lista de 103 actividades corresponde a las dos actividades sin factor OMPI: "Actividades ejecutivas de la administración pública" (8412) y "Procesamiento de datos, alojamiento (hosting) y actividades relacionadas" (6311), La actualización más reciente del marco creativo y cultural, para los años 2019 a 2023, corresponde al 31 de diciembre de 2025, Los resultados incluyen las relaciones mensuales hasta doce meses desde el primer día del periodo de cotización diferente al subsistema de salud o hasta el último día del mes inmediatamente anterior a esta publicación,

Fuente: DANE, Registro estadístico de relaciones laborales, 2020 - 2025



4,2 Aportantes Economía creativa y cultural

Enero 2026



Número de aportantes en el sector creativo y cultural

Promedio trimestral (2021 – 2024): por tipo de Relación Laboral (RL) y área

Número de aportantes con RL dependientes																					
Área	Inclusión	2025				2024				2023				Var, 2024 - 2023 (%)				Var, 2025 - 2024 (%)			
		Ene-Mar	Abr-Jun	Jul-Sep	Oct-Dic	Ene-Mar	Abr-Jun	Jul-Sep	Oct-Dic	Ene-Mar	Abr-Jun	Jul-Sep	Oct-Dic	Ene-Mar	Abr-Jun	Jul-Sep	Oct-Dic	Ene-Mar	Abr-Jun	Jul-Sep	Oct-Dic
Artes y patrimonio	Parcial	166.713	165.452	164.351		17.993	173.180	171.395	169.206	180.827	181.184	180.518	179.793	-4,3%	-4,4%	-4,4%	-4,3%	-3,6%	-3,9%	-4,1%	
	Total	1.265	1.256	1.238		1,282	1.280	1.269	1.276	1.292	1.298	1.293	1.293	-0,8%	-1,4%	-1,8%	-1,6%	1,4%	-1,9%	-2,4%	
Creaciones funcionales	Parcial	44.115	43.601	42.970		45,929	45.453	44.991	44.758	48.222	47.836	47.635	47.444	-4,8%	-5,0%	-5,0%	-5,0%	-4,0%	-4,1%	-4,5%	
	Total	7.439	7.366	7.255		7,788	7.725	7.643	7.532	8.212	8.101	8.063	8.028	-5,2%	-4,6%	-4,6%	-4,8%	-4,5%	-4,6%	-5,1%	
Industrias culturales	Parcial	21.689	21.680	21.408		22,311	22.241	22.051	21.853	23.036	22.977	22.907	22.855	-3,1%	-3,2%	-3,5%	-3,7%	-2,8%	-2,5%	-2,9%	
	Total	1.958	1.927	1.887		2,030	2.008	1.985	1.971	2.112	2.110	2.105	2.102	-3,9%	-4,8%	-5,3%	-4,6%	-3,5%	-4,0%	-4,9%	
Número de aportantes con RL independientes																					
Área	Inclusión	2025				2024				2023				Var, 2024 - 2023 (%)				Var, 2025 - 2024 (%)			
		Ene-Mar	Abr-Jun	Jul-Sep	Oct-Dic	Ene-Mar	Abr-Jun	Jul-Sep	Oct-Dic	Ene-Mar	Abr-Jun	Jul-Sep	Oct-Dic	Ene-Mar	Abr-Jun	Jul-Sep	Oct-Dic	Ene-Mar	Abr-Jun	Jul-Sep	Oct-Dic
Artes y patrimonio	Parcial	303.025	313.114	310.562		305.815	317.769	320,787	321,504	323.147	330.135	329,724	330.854	-5,4%	-3,7%	-3,2%	-2,2%	-0,9%	-1,5%	-3,2%	
	Total	11.582	12.543	12.573		11.211	12.217	12,694	13,080	12.183	13.045	12,939	13.244	-8,0%	-6,3%	-4,9%	-0,5%	3,3%	2,7%	-1,0%	
Creaciones funcionales	Parcial	59.356	60.725	60.199		59.834	61.348	61,793	62,518	62.657	63.741	63,639	63.839	-4,5%	-3,8%	-3,3%	-2,0%	-0,8%	-1,0%	-2,6%	
	Total	15.308	15.637	15.548		15.511	15.832	15,923	16,134	16.215	16.450	16,426	16.480	-4,3%	-3,8%	-3,6%	-1,8%	-1,3%	-1,2%	-2,4%	
Industrias culturales	Parcial	86.471	90.318	90.400		87.967	92.147	93,066	93,957	94.333	97.348	97,040	97.751	-6,7%	-5,3%	-5,0%	-3,3%	-1,7%	-2,0%	2,9%	
	Total	7.421	7.691	7.719		7.526	7.797	7.958	8.048	8.077	8.316	8.266	8.392	-6,8%	-6,2%	-5,6%	-3,4%	-1,4%	-1,4%	-3,0%	

Notas: Las actividades creativa y cultural utilizadas corresponden a 101 códigos CIIU, La diferencia con la lista de 103 actividades corresponde a las dos actividades sin factor OMPI: “Actividades ejecutivas de la administración pública” (8412) y “Procesamiento de datos, alojamiento (hosting) y actividades relacionadas” (6311), La actualización más reciente del marco creativo y cultural, para los años 2019 a 2023, corresponde al 31 de diciembre de 2025, Los resultados incluyen las creaciones mensuales hasta doce meses desde el primer día del periodo de cotización diferente al subsistema de salud o hasta el último día del mes inmediatamente anterior a esta publicación,

Fuente: DANE, Registro estadístico de relaciones laborales, 2020 - 2025



Número de aportantes con relaciones laborales dependientes

Promedio trimestral (2022 – 2024): según número de ocupados del aportante

Número de aportantes con RL dependientes																					
Inclusión	Rango	2025				2024				2023				Var, 2024 - 2023 (%)				Var, 2025 - 2024 (%)			
		Ene-Mar	Abr-Jun	Jul-Sep	Oct-Dic	Ene-Mar	Abr-Jun	Jul-Sep	Oct-Dic	Ene-Mar	Abr-Jun	Jul-Sep	Oct-Dic	Ene-Mar	Abr-Jun	Jul-Sep	Oct-Dic	Ene-Mar	Abr-Jun	Jul-Sep	Oct-Dic
Parcial	Hasta 10 trabajadores	48,410	47,786	47,051		50,193	49,740	49,266	48,914	52,460	52,021	51,854	51,654	-4,3%	-4,4%	-4,3%	-4,2%	3,7%	-7,5%	4,7%	
		58,6%	59,2%	58,9%		58,6%	57,9%	58,0%	58,3%	58,7%	58,0%	58,0%	58,0%								
	Entre 11 y 50	22,361	23,086	22,836		23,327	23,906	23,581	23,958	24,541	25,177	25,055	24,961	-4,9%	-5,0%	-5,7%	-5,5%	4,3%	0,4%	3,3%	
		27,1%	28,6%	28,6%		27,2%	27,8%	27,7%	27,3%	27,5%	28,1%	28,0%	28,0%								
	Entre 51 y 200	8,266	6,283	6,349		8,538	8,607	8,567	8,460	8,721	8,861	8,805	8,762	17,8%	9,3%	6,8%	2,2%	3,3%	4,8%	34,9%	
		7,50%	7,8%	7,9%		10,0%	10,0%	10,1%	10,1%	9,8%	9,9%	9,9%	9,8%								
	Más de 200 trabajadores	3,538	3,593	3,648		3,566	3,620	3,581	3,633	3,623	3,694	3,649	3,644	10,7%	11,0%	5,7%	1,2%	0,8%	7,4%	-1,8%	
		4,3%	4,4%	4,6%		4,2%	4,2%	4,2%	4,3%	4,1%	4,1%	4,1%	4,1%								
Total	Hasta 10 trabajadores	8,397	8,297	8,139		8,704	8,653	8,564	8,467	9,214	9,093	9,043	9,007	-1,9%	-4,3%	-4,0%	-4,1%	3,7%	-12,0%	5,2%	
		78,8%	78,6%	78,4%		78,4%	78,6%	78,6%	78,6%	79,3%	79,0%	78,9%	78,9%								
	Entre 11 y 50	1,716	1,698	1,686		1,844	1,801	1,766	1,742	1,834	1,846	1,849	1,848	10,3%	13,6%	10,2%	7,8%	7,4%	14,4%	4,7%	
		16,1%	16,1%	16,2%		16,6%	16,4%	16,2%	16,2%	15,8%	16,0%	16,1%	16,2%								
	Entre 51 y 200	430	432	427		433	438	446	447	449	449	446	442	11,4%	7,1%	6,9%	-0,2%	0,7%	-3,6%	4,4%	
		4,0%	4,0%	4,0%		3,9%	4,0%	4,1%	4,1%	3,9%	3,9%	3,9%	3,9%								
	Más de 200 trabajadores	118	122	128		120	121	122	122	119	121	124	126	8,6%	5,5%	4,7%	-5,8%	1,1%	-1,4%	-4,9%	
		1,1%	1,2%	1,2%		1,1%	1,1%	1,1%	1,1%	1,0%	1,1%	1,1%	1,1%								

Notas: Las actividades creativa y cultural utilizadas corresponden a 101 códigos CIU. La diferencia con la lista de 103 actividades corresponde a las dos actividades sin factor OMPI: “Actividades ejecutivas de la administración pública” (8412) y “Procesamiento de datos, alojamiento (hosting) y actividades relacionadas” (6311). La actualización más reciente del marco creativo y cultural, para los años 2019 a 2023, corresponde al 31 de diciembre de 2023. Los resultados incluyen relaciones mensuales hasta doce meses desde el primer día del periodo de cotización diferente al subsistema de salud o hasta el último día del mes inmediatamente anterior a esta publicación.

Fuente: DANE, Registro estadístico de relaciones laborales, 2020 - 2025



4.3 Demografía Empresarial creativa y cultural

Enero 2026

1

Nacimientos de empresas
creativa y cultural de inclusión
total

2

Perdurabilidad de empresas
creativa y cultural de inclusión
total en los aportes a la
seguridad social

- ⦿ El marco de empresas creativa y cultural, se construye a partir de la integración de registros administrativos empresariales como el RUT y RUES e incluye solo aquellas cuya actividad económica principal corresponde a uno de los 34 códigos CIIU de inclusión total definidos en la Mesa de Información de Economía creativa y cultural,
- ⦿ El uso de los registros RUT-RUES y el RELAB de manera combinada permite abordar la perspectiva multidimensional de la formalidad empresarial de acuerdo con el CONPES 3956 "Política de Formalización Empresarial", haciendo posible marcación de eventos demográficos relacionados con los nacimientos de empresas y perdurabilidad,
- ⦿ El objetivo de los indicadores es medir la variación anual del número de empresas que nacen entre 2018-2020 cuya actividad económica es de inclusión total, así como la proporción de estas empresas que perduran 12 meses después de su nacimiento,



4.4 Nacimientos de empresas creativa y cultural de inclusión total

Enero 2026

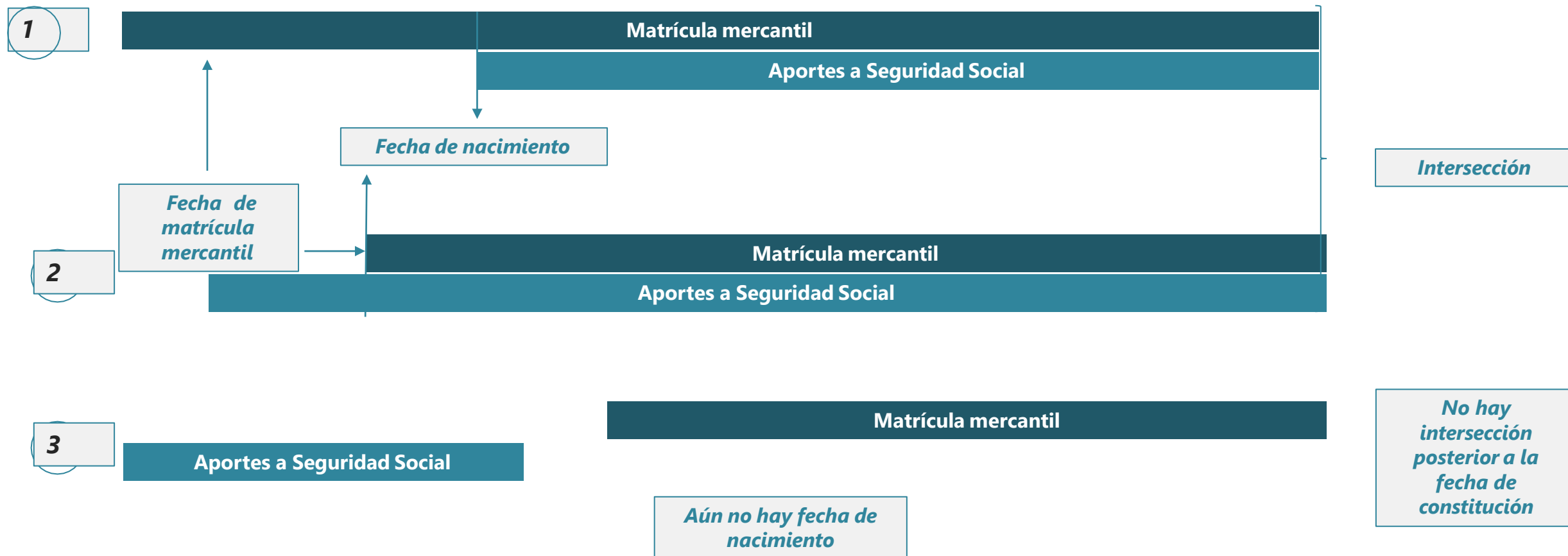




- ◉ **Indicador 1:** Tasa de constitución de empresas de economía creativa y cultural de CIU inclusión total a través de las dimensiones de la formalización de entrada (constitución) e insumos (aportes a la seguridad social),
- ◉ **Formalidad de entrada:** Se entiende por constitución de una unidad económica creativa y cultural aquellas empresas que realizan el registro de su matrícula mercantil ante las Cámaras de Comercio,
- ◉ **Formalidad de insumos:** Son aquellas empresas que realizan aportes al sistema de seguridad social en un periodo determinado, es decir que para el uso de mano de obra, aseguran a sus trabajadores cumpliendo con la normatividad vigente,
- ◉ **Nacimiento (intersección en formalidad de entrada e insumos):** La fecha del nacimiento es el periodo en el que aquella unidad económica, ya matriculada en la Cámara de Comercio, realiza el primer aporte al Sistema de Seguridad social,
- ◉ Para el cálculo se la línea base (2018) se tienen en cuenta las empresas que constituidas dos años antes (2016, 2017) que solo generan aportes a partir del 2018 y que para este año en su actividad principal corresponde a una inclusión total creativa y cultural,

Unidades creativas y culturales de inclusión total: periodo de intersección RELAB – matrícula mercantil

Casos



4.5 Indicadores de perdurabilidad: dimensión de la formalidad de insumos

Enero 2026



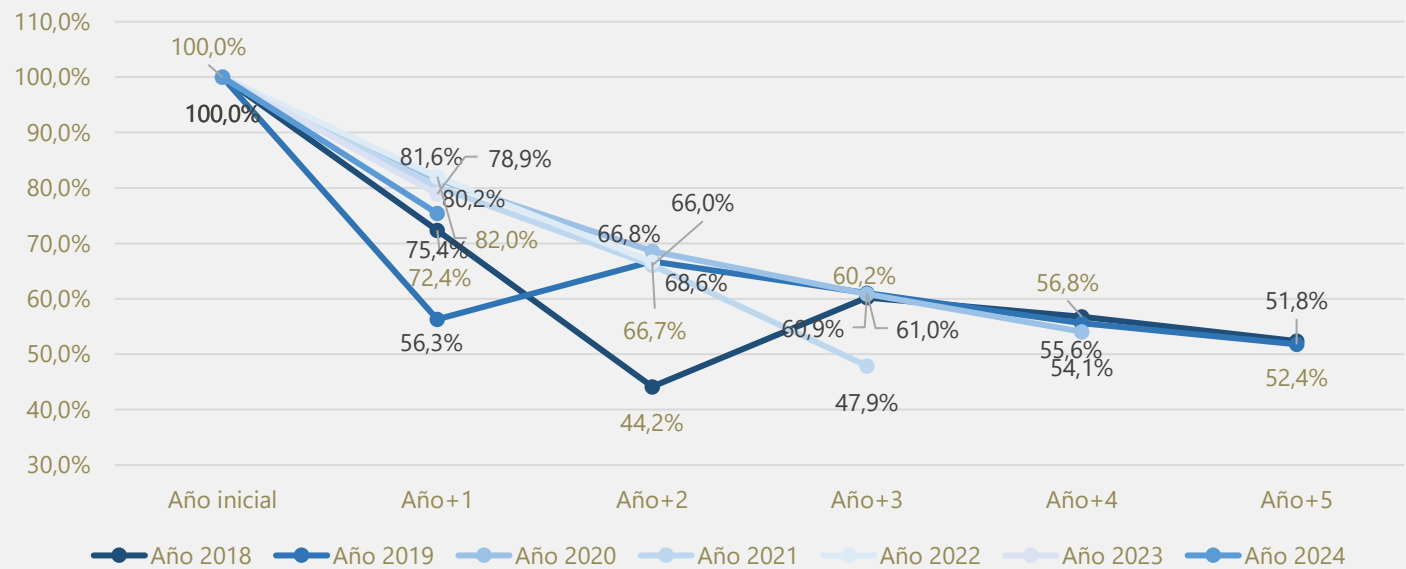


- ◉ **Indicador 2:** Porcentaje de empresas de CIU de inclusión total nacidas con perdurabilidad en los aportes a la seguridad social, Para su cálculo se toma como referencia el primer pago de aportes a la seguridad social después de la fecha de registro de la matrícula mercantil se mide el porcentaje de empresas que perduran realizando aportes 12 meses después,
- ◉ **Perdurabilidad doce meses,** Una unidad económica perdura a 12 meses si, doce meses después de su nacimiento la empresa realiza aportes a seguridad social y se encuentra en el marco de empresas creativa y cultural, es decir, que continúa además realizando una actividad económica de inclusión total,
- ◉ **Perdurabilidad en una ventana de tiempo,** Una unidad económica perdura si la unidad económica en una ventana de tiempo determinada se encuentra en dos años consecutivos,



Indicador 2: Porcentaje de empresas creativa y cultural de inclusión total con perdurabilidad en los aportes a la seguridad social

Ventana de tiempo después de nacimiento que realiza aportes a la seguridad social



Perdurabilidad unidades económicas creativa y cultural																
Año	Nacidas	Año+1			Año+2			Año+3			Año+4			Año+5		
		No	Si	%	No	Si	%	No	Si	%	No	Sí	%	No	Sí	%
2018	3,549	980	2,569	72,4	1,982	1,567	44,2	1,411	2,138	60,2	1,534	2,015	56,8	1,689	1,860	52,4
2019	3,919	1,713	2,206	56,3	1,302	2,617	66,8	1,527	2,392	61,0	1,739	2,180	56	1,889	2,030	51,8
2020	3,092	570	2,522	81,6	970	2,122	68,6	1,210	1,882	60,9	1,420	1,672	54			
2021	3,478	689	2,789	80,2	1,181	2,297	66,0	2,036	1,666	47,9						
2022	3,923	705	3,218	82,0	1,308	2,615	66,7									
2023	3,600	759	2,841	78,9												
2024	2,676	658	2,018	75,4												

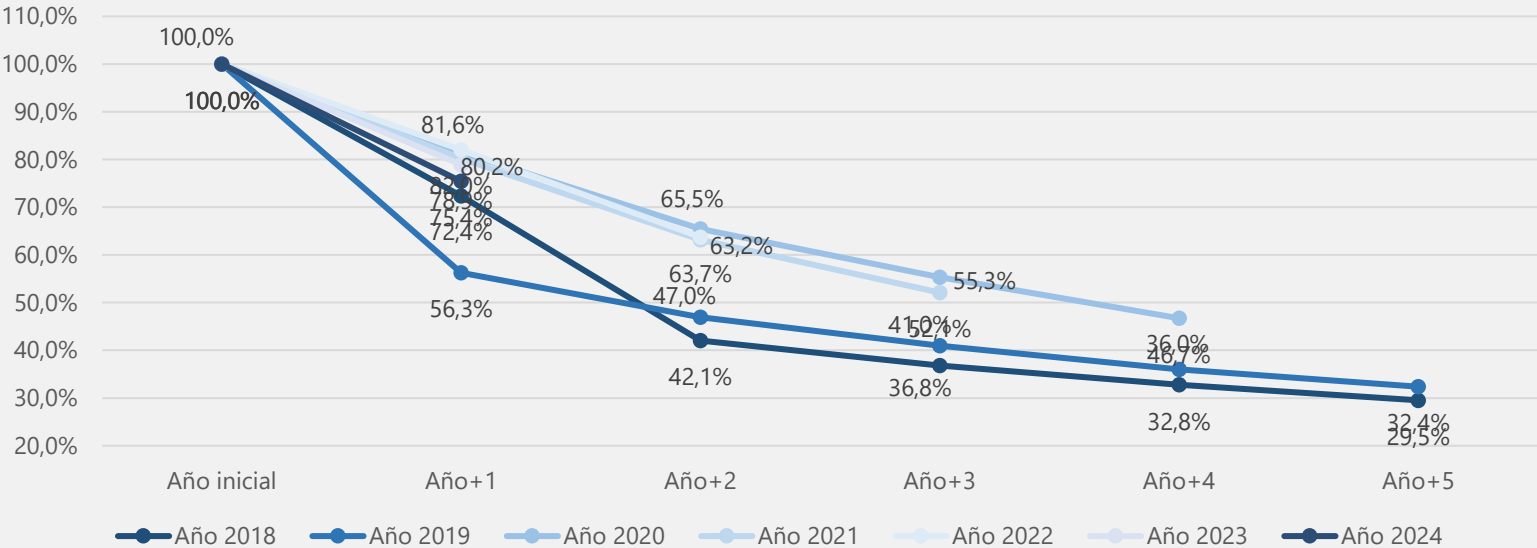
Notas: Las actividades creativa y cultural utilizadas corresponden a 101 códigos CIU, La diferencia con la lista de 103 actividades corresponde a las dos actividades sin factor OMPI: “Actividades ejecutivas de la administración pública” (8412) y “Procesamiento de datos, alojamiento (hosting) y actividades relacionadas” (6311), La actualización más reciente del marco creativo y cultural, para los años 2019 a 2023, corresponde al 31 de diciembre de 2025, Los resultados incluyen las cotizaciones mensuales hasta doce meses desde el primer día del periodo de cotización diferente al subsistema de salud o hasta el último día del mes inmediatamente anterior a esta publicación,

Fuente: DANE, Registro estadístico de relaciones laborales, 2020 - 2025



Indicador 2: Porcentaje de empresas creativa y cultural de inclusión total con perdurabilidad en los aportes a la seguridad social

Ventana de años consecutivos realizando aportes a la seguridad social



Perdurabilidad unidades económicas creativa y cultural																
Año	Nacidas	Año+1			Año+2			Año+3			Año+4			Año+5		
		No	Sí	%	No	Sí	%	No	Sí	%	No	Sí	%	No	Sí	%
2018	3,549	980	2,569	72,4	1,982	1,567	44,2	1,411	2,138	60,2	1,534	2,015	56,8	1,689	1,860	52,4
2019	3,919	1,713	2,206	56,3	1,302	2,617	66,8	1,527	2,392	61,0	1,739	2,180	56	1,889	2,030	51,8
2020	3,092	570	2,522	81,6	970	2,122	68,6	1,210	1,882	60,9	1,420	1,672	54			
2021	3,478	689	2,789	80,2	1,181	2,297	66,0	2,036	1,666	47,9						
2022	3,923	705	3,218	82,0	1,308	2,615	66,7									
2023	3,600	759	2,841	78,9												
2024	2,676	658	2,018	75,4												

Notas: Las actividades creativa y cultural utilizadas corresponden a 101 códigos CIU, La diferencia con la lista de 103 actividades corresponde a las dos actividades sin factor OMPI: “Actividades ejecutivas de la administración pública” (8412) y “Procesamiento de datos, alojamiento (hosting) y actividades relacionadas” (6311), La actualización más reciente del marco creativo y cultural, para los años 2019 a 2023, corresponde al 31 de diciembre de 2025, Los resultados incluyen las cotizaciones mensuales hasta doce meses desde el primer día del periodo de cotización diferente al subsistema de salud o hasta el último día del mes inmediatamente anterior a esta publicación,

Fuente: DANE, Registro estadístico de relaciones laborales, 2020 - 2025



5. Indicadores de ingresos laborales y nómina de relaciones laborales dependientes

Enero 2026

- ⊙ El Registro estadístico permite identificar la relación empleado-empleador y hacer seguimiento a esta relación; además, disponer de información de salarios permite descomponer los cambios porcentuales en la nómina entre la variación del salario promedio y el número de empleados,

$$\Delta\% \text{ Nómina} \approx \Delta\% \text{ salario promedio} + \Delta\% L$$

- **Indicador 4 *:** variación en el número de relaciones laborales y salario promedio,

Desagregaciones por sexo, tamaño de aportante,



Composición de cotizantes y RL dependientes según nivel de ingresos laborales

Octubre (2024-2025)

	Categoría	Cotizantes			Relaciones laborales		
		Total	Sin ing./ret.	Sin ing./ret./sus.	Total	Sin ing./ret.	Sin ing./ret./sus.
2025	Menos de 1,0 SMMLV	9,8%	1,8%	0,7%	11,4%	1,9%	0,8%
	1 SMMLV	23,1%	25,0%	25,7%	22,9%	25,2%	25,9%
	Desde 1 SMMLV hasta 2 SMMLV	39,3%	42,3%	42,1%	38,4%	42,2%	42,0%
	Desde 2 SMMLV hasta 10 SMMLV	25,9%	28,7%	29,3%	25,4%	28,6%	29,2%
	Más de 10 SMMLV	2,0%	2,2%	2,3%	1,9%	2,1%	2,2%
2024	Menos de 1,0 SMMLV	10,3%	1,8%	0,7%	11,9%	1,8%	0,8%
	1 SMMLV	23,3%	25,3%	25,9%	23,1%	25,4%	26,1%
	Desde 1 SMMLV hasta 2 SMMLV	38,6%	42,0%	41,7%	37,7%	41,8%	41,6%
	Desde 2 SMMLV hasta 10 SMMLV	25,8%	28,8%	29,3%	25,3%	28,7%	29,2%
	Más de 10 SMMLV	2,1%	2,3%	2,4%	1,9%	2,2%	2,3%

Notas. Ingresos laborales de cotizantes dependientes, El ingreso de los cotizantes dependientes corresponde a la suma de los ingresos laborales de sus relaciones como dependientes a partir de la aplicación de la rutina de cálculo de los ingresos, El grupo de personas con ingresos menores a un salario mínimo legal vigente mensual en su mayoría corresponde a cotizaciones inferiores a treinta días, Los resultados incluyen actualizaciones mensuales hasta doce meses desde el primer día del periodo de cotización diferente al subsistema de salud o hasta el último día del mes inmediatamente anterior a esta publicación,

Fuente: DANE, RELAB



Variación anual del ingreso promedio y dependientes
Octubre (2024-2025)

	Octubre 2024	Octubre 2025
Nóminas	11,6%	8,6%
Dependientes	-1,2%	-0,3%
Ingreso promedio	12,9%	8,9%
Residuo	-0,2%	0,0%

Notas. Los resultados incluyen actualizaciones mensuales hasta doce meses desde el primer día del periodo de cotización diferente al subsistema de salud o hasta el último día del mes inmediatamente anterior a esta publicación, Ingresos laborales de cotizantes dependientes, El ingreso de los cotizantes dependientes corresponde a la suma de los ingresos laborales de sus relaciones como dependientes a partir de la aplicación de la rutina de cálculo de los ingresos

Fuente: DANE, RELAB



Variación anual del salario promedio y dependientes por tamaño de aportante
Octubre (2024 - 2025)

	Tamaño aportante	Octubre 2024	Octubre 2025
Ingreso promedio	1-10	10,3%	9,8%
	11-50	11,3%	8,9%
	51-250	14,7%	9,9%
	251-500	14,8%	9,0%
	>500	13,2%	6,7%
Dependientes	1-10	2,0%	-6,3%
	11-50	-0,8%	-2,7%
	51-250	-2,3%	-2,2%
	251-500	-2,3%	-2,9%
	>500	-1,5%	4,0%

Pesos corrientes, Solo para relaciones laborales dependientes,

Notas. Los resultados incluyen actualizaciones mensuales hasta doce meses desde el primer día del periodo de cotización diferente al subsistema de salud o hasta el último día del mes inmediatamente anterior a esta publicación, Ingresos laborales de cotizantes dependientes, El ingreso de los cotizantes dependientes corresponde a la suma de los ingresos laborales de sus relaciones como dependientes a partir de la aplicación de la rutina de cálculo de los ingresos

Fuente: DANE, RELAB



Variación anual del salario promedio y dependientes por sexo
Octubre (2024 – 2025)

	Sexo	Octubre 2024	Octubre 2025
Ingreso promedio	Hombre	8,7%	9,4%
	Mujer	9,1%	8,7%
Dependientes	Hombre	8,9%	-1,4%
	Mujer	7,8%	0,5%

Pesos corrientes, Solo para relaciones laborales dependientes,

Notas, Los resultados incluyen actualizaciones mensuales hasta doce meses desde el primer día del periodo de cotización diferente al subsistema de salud o hasta el último día del mes inmediatamente anterior a esta publicación, Ingresos laborales de cotizantes dependientes, El ingreso de los cotizantes dependientes corresponde a la suma de los ingresos laborales de sus relaciones como dependientes a partir de la aplicación de la rutina de cálculo de los ingresos La información de edad y sexo proviene de integración de los cotizantes con el REBP (Registro Estadístico Base de Personas) actualizado a 30 de septiembre de 2025, La desagregación por sexo y edad tiene una cobertura aproximadamente del 99% de las relaciones laborales dependientes, por lo que la suma de las desagregaciones puede diferir del total.

Fuente: DANE, REBP, RELAB



Variación anual RL dependientes según nivel de ingresos laborales

Octubre (2025 – 2024)

Categoría	Total		Sin ingreso y sin retiro		Sin ingreso, sin retiro y sin suspensión	
	2025	2024	2025	2024	2025	2024
Menos de 1 SMLV	11,4%	11,9%	1,9%	1,8%	0,8%	0,8%
1 SMLV	22,9%	23,1%	25,2%	25,4%	25,9%	26,1%
Desde más de 1 SMLV hasta 2 SMLV	38,4%	37,7%	42,2%	41,8%	42,0%	41,6%
Desde 2 SMLV hasta 10 SMLV	25,4%	25,3%	28,6%	28,7%	29,2%	29,2%
Más de 10 SMLV	1,9%	1,9%	2,1%	2,2%	2,2%	2,3%

Pesos corrientes, Solo para relaciones laborales dependientes,

Notas, Los resultados incluyen actualizaciones mensuales hasta doce meses desde el primer día del periodo de cotización diferente al subsistema de salud o hasta el último día del mes inmediatamente anterior a esta publicación, Ingresos laborales de cotizantes dependientes, El ingreso de los cotizantes dependientes corresponde a la suma de los ingresos laborales de sus relaciones como dependientes a partir de la aplicación de la rutina de cálculo de los ingresos La información de edad y sexo proviene de integración de los cotizantes con el REBP (Registro Estadístico Base de Personas) actualizado a 30 de septiembre de 2025, La desagregación por sexo y edad tiene una cobertura aproximadamente del 99% de las relaciones laborales dependientes, por lo que la suma de las desagregaciones puede diferir del total.

Fuente: DANE, REBP, RELAB



DANE

Perspectivas del mercado laboral desde el Registro Estadístico de Relaciones Laborales

Octubre 2025

Enero 2026

f /DANEColombia

@DANEColombia

X @DANEColombia

YouTube @DANEColombia

Instagram DANE_Colombia