

19 de octubre de 2023

## VERDURAS Y HORTALIZAS

**El Sistema de Información de Precios y Abastecimiento del Sector Agropecuario (SIPSA) informó que los precios del pimentón, el frijol verde, la ahuyama y la habichuela aumentaron, mientras que la remolacha y la arveja verde en vaina disminuyeron.**

En Bucaramanga (Centroabastos) la cotización del pimentón aumentó un 29% y el kilo se ofreció a \$5.300 por el bajo volumen de proveniente de Los Santos, Lebrija, Girón, Cepitá (Santander) y Cáchira (Norte de Santander). De manera similar en Neiva (Surabastos), se registró un ascenso en el precio de la verdura en un 18%, el kilogramo se comercializó a \$2.393, debido a la reducción en la recolección en los cultivos de Algeciras (Huila).

En Manizales (Centro Galerías), el precio del frijol verde subió un 12% por la reducción en la oferta procedente desde Aranzazu (Caldas), comercializándose el kilogramo a \$4.750. En Medellín (Central Mayorista de Antioquia), la cotización aumentó un 12% y el kilogramo se ofreció a \$3.425 debido al bajo volumen de la oferta que ingresó desde Sonsón, El Santuario y de Marinilla (Antioquia).

En Armenia (Mercar) la cotización de la ahuyama aumentó un 28% y kilogramo se ofreció a \$1.233, debido a la menor producción de cosechas en Calarcá, Córdoba, Montenegro, Circasia y Quimbaya (Quindío). En Pereira (La 41) el precio subió 19% y el kilogramo se ofreció a \$1.900 debido a la reducción en la producción proveniente de La Unión y Alcalá (Valle del Cauca).

Con relación la cotización de la habichuela en Bucaramanga (Centroabastos) se registró un aumento del 20%, el kilogramo se vendió a \$5.975, debido a la alta demanda del producto proveniente de San Gil y Piedecuesta (Santander), Cáchira (Norte de Santander). En Tunja (Complejo de Servicios del Sur), la cotización subió un 20% alcanzando un precio por kilogramo de \$4.000 para la jornada de hoy, por el bajo volumen de la oferta procedente de Garagoa, Guateque y Chinavita (Boyacá).

En contraste el precio de la remolacha en Tunja (Complejo de Servicios del Sur) disminuyó un 25% y el kilogramo se ofreció a \$867, por el aumento de oferta proveniente de Cucaita, Ventaquemada y Samacá (Boyacá). En Neiva (Surabastos) la cotización registró una disminución del 19% ofreciéndose el kilogramo a \$1.040, debido al aumento en la oferta proveniente de la Sabana de Bogotá.

Por último, en Neiva (Surabastos), el precio de la arveja verde en vaina disminuyó un 20%, ante al buen volumen de oferta desde Ipiales (Nariño) así como de Algeciras (Huila), el kilo se ofreció a \$2.360.

## FRUTAS FRESCAS

**El Sistema de Información de Precios y Abastecimiento del Sector Agropecuario (SIPSA) reportó hoy disminución en las cotizaciones mayoristas del limón Tahití, la mandarina y la naranja. En cambio, aumentaron las cotizaciones de la guayaba y el maracuyá.**

En Manizales (Centro Galerías) el precio del limón Tahití bajó un 19% debido al alto volumen de oferta procedente de Palestina (Caldas), el kilogramo se vendió a \$2.950. En Pereira (La 41) la cotización disminuyó un 16% y el kilo se ofreció a \$3.233 por el aumento de la oferta de la fruta proveniente de Viterbo (Caldas). En Armenia (Mercar) también bajó un 14% debido al aumento en la recolección en los cultivos de Montenegro, La Tebaida y Quimbaya, (Quindío), así como en Caicedonia y Alcalá (Valle del Cauca), el kilogramo se vendió a \$3.567.

La cotización de la mandarina en Pereira (La 41) bajó un 22% y el kilogramo se ofreció a \$1.867 debido al aumento en la recolección procedente de Viterbo y Chinchiná (Caldas). En Armenia (Mercar) la cotización presentó un descenso del 14% donde el kilo se vendió a \$2.033 debido al incremento en el volumen de abastecimiento procedente de Montenegro, La Tebaida y Quimbaya, (Quindío), así como en Caicedonia y Alcalá (Valle del Cauca).

En Manizales (Centro Galerías) ingresó buen volumen de carga de la naranja desde Palestina (Caldas), lo que provocó una disminución del 14% en su cotización, y una comercialización por kilogramo de \$1.067. En Pereira (Mercasa) la cotización disminuyó un 12% y el kilo se ofreció a \$1.267 por la alta oferta de la fruta proveniente de la zona rural de Pereira (Risaralda), así como de Viterbo (Caldas).

En contraste el precio de la guayaba aumentó un 14% en Pereira (Mercasa) por la baja cosecha procedente de La Unión (Valle del Cauca) y el kilogramo se vendió a \$2.500. En Bucaramanga (Centroabastos) se presentó un bajo volumen de abastecimiento proveniente de Lebrija y Girón (Santander), por lo que la cotización disminuyó un 14% y el kilogramo se ofreció a \$1.250.

Para finalizar el precio del maracuyá en Ibagué (Plaza La 21) se incrementó un 13% y el kilo se ofreció a \$4.300 por la reducción en la producción en Rovira, Fresno (Tolima) y La Unión (Valle del Cauca). Sin embargo, en Tunja (Complejo de Servicios del Sur) el precio de esta fruta aumentó un 13% y se ofreció el kilo a \$3.825 debido al bajo volumen de carga que ingresó desde Granada, San Martín (Meta) y Tame (Arauca).

## TUBÉRCULOS

**El Sistema de Información de Precios y Abastecimiento del Sector Agropecuario (SIPSA), reportó para la jornada de hoy disminuciones en las cotizaciones mayoristas de la yuca, la papa criolla y el plátano hartón verde.**

En este tercer jueves de octubre en Pereira (La 41) el precio de la yuca bajó un 14%, debido al aumento en la oferta proveniente de la zona rural de Pereira (Risaralda). El kilogramo se comercializó a \$1.240. En Armenia (Mercar) la disminución fue del 11% y el kilo se ofreció a \$1.240, por el incremento en la producción en La Tebaida, Córdoba, Quimbaya y Calarcá (Quindío).

Así mismo, el aumento en las labores de recolección de la papa criolla en Tuluá (Valle), causaron una disminución en su cotización del 16% en Pereira (Mercasa) y el kilogramo se ofreció a \$2.733. En Medellín (Central Mayorista de Antioquia), la cotización bajó un 14% y el kilogramo se vendió a \$2.363 debido al aumento en el volumen de carga que ingresó desde Santuario, La Unión, Sonsón, Marinilla y San Vicente Ferrer (Antioquia).

En contraste el precio del plátano hartón verde en Ibagué (Plaza La 21) presentó una disminución del 11% debido a la buena oferta del producto que ingresó desde las zonas de cultivo del Líbano, Fresno, Palo cabildo y Falan (Tolima), el kilogramo se comercializó a \$1.900.

En contraste el precio de la papa negra en Cali (Cavasa), subió un 11% con un precio por kilogramo de \$2.188, debido al bajo abastecimiento del producto procedente de Ipiales (Nariño).

## ABASTECIMIENTO DE ALIMENTOS

A continuación, se presenta la información del abastecimiento de alimentos en toneladas que ingresó a los mercados mayoristas entre el 11 y el 18 de octubre de 2023, teniendo en cuenta la programación de SIPSA\_A.

Se incluye la variación que compara el abastecimiento provisional del miércoles 18 de octubre de 2023 con el día anterior y el mismo día de la semana anterior.

El acopio a los mercados mayoristas para el miércoles 18 de octubre aumentó un 2,4% con respecto al miércoles 11 de octubre de 2023. Entre las centrales que registraron un mayor abastecimiento se encuentran la Plaza Samper Mendoza en Bogotá, La 41 en Pereira, Surabastos en Neiva, Mercabastos en Valledupar y Barranquillita en Barranquilla.

**Cuadro 1. Abastecimiento de alimentos en toneladas que ingresaron a los mercados mayoristas en lo corrido del 11 al 18 de octubre de 2023**

Mercado mayorista	Miércoles	Jueves <sub>p</sub>	Viernes <sub>p</sub>	Sábado <sub>p</sub>	Domingo <sub>p</sub>	Lunes <sub>p</sub>	Martes <sub>p</sub>	Miércoles <sub>p</sub>	VARIACIÓN	
	11-oct.	12-oct.	13-oct.	14-oct.	15-oct.	16-oct.	17-oct.	18-oct.	18 oct./ 17 oct.	18 oct./ 11 oct.
Armenia, Mercar	403	365	534	192			429	445	3,8%	10,6%
Barranquilla, Barranquillita	657	2.086	838		1.569	828	1.555	810	-47,9%	23,2%
Barranquilla, Granabastos	484	687	396		225	256	679	456	-32,8%	-5,8%
Bogotá, D.C., Corabastos	8.106	7.677	8.635	2.326	1.944	6.265	7.958	8.296	4,2%	2,3%
Bogotá, D.C., Paloquemao	142	199	130	125		118	165	156	-5,4%	9,5%
Bogotá, D.C., Plaza Las Flores	183	209	167	277			127	176	38,8%	-3,8%
Bogotá, D.C., Plaza Samper Mendoza	63	160	132				202	113	-44,1%	77,8%
Bucaramanga, Centroabastos	2.446	1.005	2.430	994	162	1.986	789	2.308	192,4%	-5,6%
Cali, Cavasa	1.322	126	268	513	1.358	152	452	1.130	150,2%	-14,5%
Cali, Santa Elena	1.142	245	1.523	249		1.257	248	1.080	335,5%	-5,4%
Cartagena, Bazurto	625	1.192	922	267	756	505	822	662	-19,4%	5,9%
Cúcuta, Cenabastos	792	681	903	943	213	1.109	566	792	40,0%	0,0%
Cúcuta, La Nueva Sexta	121	94	127	123		53	169	145	-14,7%	19,5%
Florencia (Caquetá)	24	59	23	11		35	34	11	-66,9%	-53,0%
Ibaqué, Plaza La 21		235	279			93	269		-100,0%	-
Ipiales (Nariño), Centro de acopio	199	239	362			464	254	208	-18,2%	4,4%
Manizales, Centro Galerías	284	281	202	127			284	267	-6,2%	-6,0%
Medellín, Central Mayorista de Antioquia	2.341	2.551	2.263	2.354			4.345	2.716	-37,5%	16,0%
Medellín, Plaza Minorista "José María Villa"	591	575	470	719			732	574	-21,6%	-2,8%
Montería, Mercado del Sur	267	203	227			249	136	234	72,9%	-12,1%
Neiva, Surabastos	222	601	444	112		286	326	386	18,4%	73,8%
Pasto, El Potrerillo	488	380		581		382		559	-	14,6%
Pereira, La 41	44	100	91				79	106	35,1%	140,7%
Pereira, Mercasa	714	399	433	171			577	506	-12,4%	-29,1%
Popayán, Plaza de mercado del barrio Bolívar	334	246	304			214	374	385	2,9%	15,2%
Santa Marta (Magdalena)	198	130	255			130	131	206	57,2%	4,2%
Sincelejo, Nuevo Mercado	441	420	492	305	147	346	203	410	101,8%	-7,0%
Tibasosa (Boyacá), Coomproriente	437	256				192	127	477	275,0%	9,2%
Tunja, Complejo de Servicios del Sur	1.170	782			209	649	235	1.173	399,7%	0,3%

Mercado mayorista	Miércoles	Jueves <sub>p</sub>	Viernes <sub>p</sub>	Sábado <sub>p</sub>	Domingo <sub>p</sub>	Lunes <sub>p</sub>	Martes <sub>p</sub>	Miércoles <sub>p</sub>	VARIACIÓN	
	11-oct.	12-oct.	13-oct.	14-oct.	15-oct.	16-oct.	17-oct.	18-oct.	18 oct./ 17 oct.	18 oct./ 11 oct.
Valledupar, Mercabastos	199		216			311		266	-	33,3%
Valledupar, Mercado Nuevo	126	149	107			79	77	117	52,0%	-7,0%
Villavicencio, CAV	233	500	193	306	240	101	467	214	-54,2%	-8,2%
<b>Total</b>	<b>24.796</b>	<b>22.832</b>	<b>23.364</b>	<b>10.694</b>	<b>6.823</b>	<b>16.062</b>	<b>22.810</b>	<b>25.382</b>	<b>11,3%</b>	<b>2,4%</b>

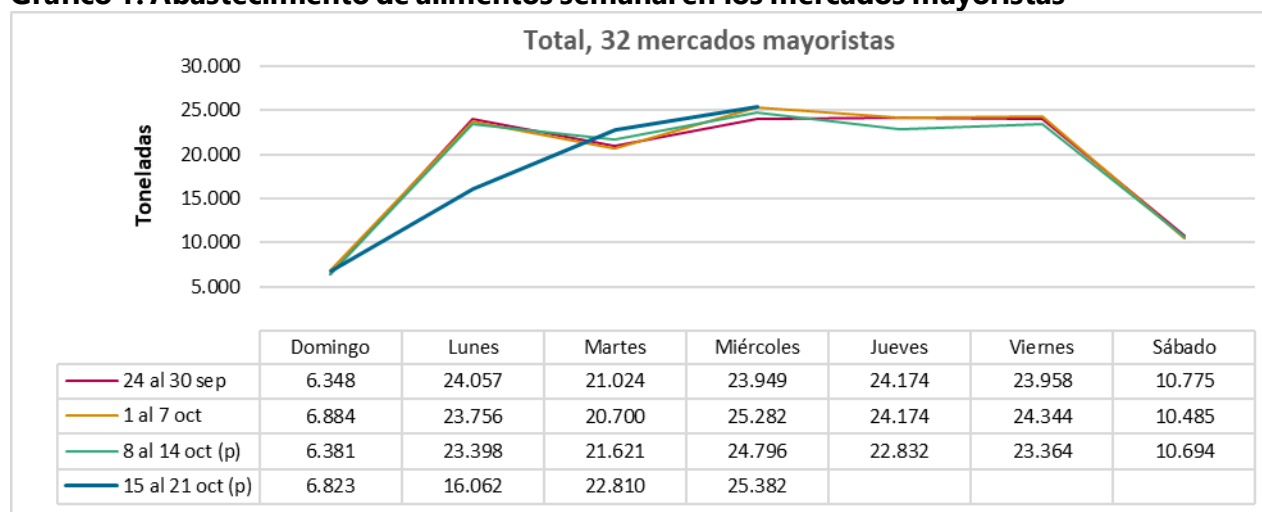
(p) Información provisional.

Fuente: DANE-SIPSA

Con el fin de tener mayor oportunidad en la entrega de resultados, el DANE adelanta la difusión de la información de abastecimiento con datos provisionales de la última semana. Es importante resaltar que se seguirán surtiendo diferentes procesos de validación hasta tener los resultados de carácter definitivo.

El abastecimiento para el total de los 32 mercados mayoristas que cubre el SIPSA\_A y para la ciudad de Bogotá se observa en los siguientes gráficos.

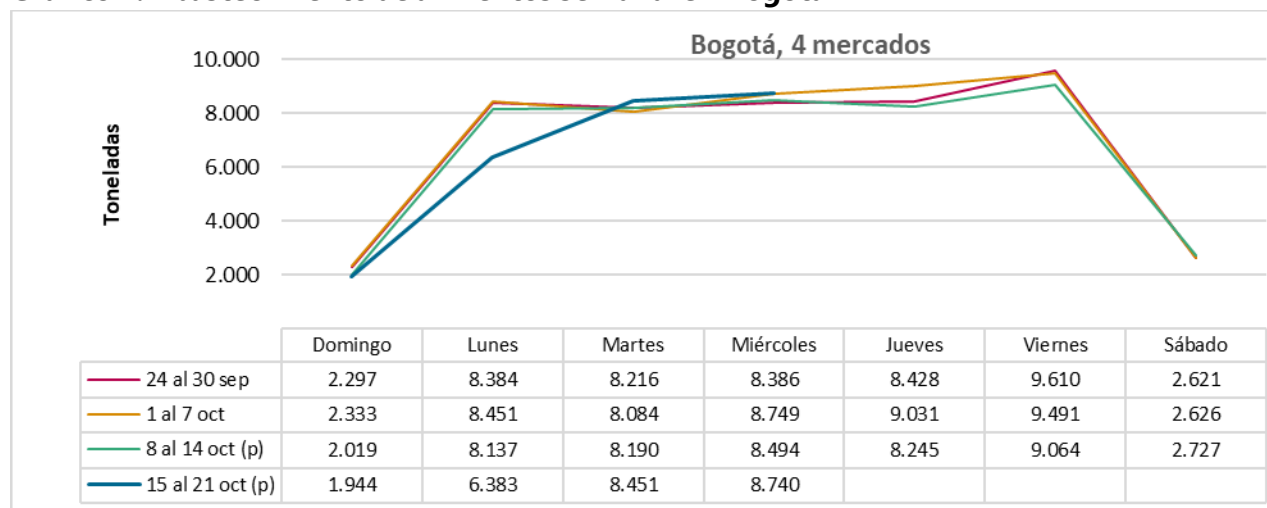
**Gráfico 1. Abastecimiento de alimentos semanal en los mercados mayoristas**



Fuente: DANE-SIPSA

p: información provisional.

**Gráfico 2. Abastecimiento de alimentos semanal en Bogotá\***



**Fuente:** DANE-SIPSA.

p: información provisional.

\*Por aproximación de decimales, el total de los mercados y sus variaciones puede diferir ligeramente con la información del anexo estadístico.