

21 de abril de 2026

VERDURAS Y HORTALIZAS

El Sistema de Información de Precios y Abastecimiento del Sector Agropecuario, SIPSA, presentó en la jornada de hoy una disminución en las cotizaciones mayoristas de la habichuela, la ahuyama y la remolacha, mientras que aumentaron las del fríjol verde y la lechuga Batavia.

La habichuela en Medellín, Central Mayorista de Antioquia, presentó una disminución en su precio del 24%, comercializándose el kilogramo a \$1.900, debido al incremento en la oferta de producto procedente de El Santuario y Marinilla (Antioquia). En Pereira, La 41-Impala, la cotización de esta hortaliza se redujo un 18% y el kilo se vendió a \$3.253 como resultado del mayor nivel de abastecimiento del producto desde zonas de cultivo cercanas a la capital de Risaralda.

En cuanto a la ahuyama, en Cali, Santa Elena, su precio presentó una caída del 17% y el kilo se comercializó a \$1.000 ante el aumento en la oferta procedente de Dagua y Restrepo (Valle del Cauca). En Pereira, La 41-Impala, la cotización de este alimento bajó un 13% y el kilo se ofreció a \$1.533 dada la mayor salida de cosechas provenientes de Alcalá (Valle del Cauca).

Respecto a la remolacha, su precio disminuyó un 34% en el mercado de Corabastos en Bogotá y el kilo se vendió a \$1.271 gracias al mayor nivel de acopio del producto desde Mosquera y Chía (Cundinamarca). En Ibagué, Plaza La 21, la cotización de esta hortaliza cayó un 24% y el kilo se ofreció a \$2.080 ante el aumento en la salida de cosechas en municipios de Cundinamarca como Cota, Chía, Chocontá y Mosquera.

Por el contrario, en Neiva, Surabastos, el precio del fríjol verde aumentó un 24% y el kilo se vendió a \$5.787 como consecuencia del menor ingreso desde algunas zonas de cultivo establecidas en Fusagasugá (Cundinamarca). En Tunja, Complejo de Servicios del Sur, la cotización de este fríjol subió un 20% y el kilo se ofreció a \$4.450 ante la reducción en la oferta de producto de primera calidad procedente de Miraflores, Zetaquirá y Ramiriquí (Boyacá).

Finalmente, la lechuga Batavia presentó un incremento en su precio del 52% en el mercado de Corabastos en Bogotá, cotizándose el kilo a \$2.125, debido a que el exceso de lluvias ha afectado las labores de recolección de cosechas en Funza (Cundinamarca). En Santa Elena en Cali, la cotización de esta lechuga subió un 11% ante la reducción en la producción en algunas zonas de cultivo de Ipiales y Pasto (Nariño), lo que conllevó a que el kilo se comercializara a \$1.135 en la jornada de hoy martes.

FRUTAS FRESCAS

El SIPSA reportó para hoy un incremento en los precios mayoristas de la granadilla, la guayaba y el maracuyá, mientras que bajaron los del limón común y el mango Tommy.

La granadilla en el mercado de Corabastos en Bogotá presentó un aumento en su precio del 11%, comercializándose el kilogramo a \$8.292, debido a la reducción en la cantidad disponible de producto de primera calidad que ingresó desde Garzón y Rivera (Huila).

En cuanto a la guayaba, en Armenia, Mercar, su precio subió un 22% y el kilo se vendió a \$2.567 como resultado de la menor salida de cosechas procedentes de Caicedonia y La Unión (Valle del Cauca).

Por su parte, en el mercado de Corabastos en Bogotá, el maracuyá presentó un incremento en su precio del 13% y el kilo se ofreció a \$4.750 como consecuencia de la menor disponibilidad de producto de primera calidad que ingresó proveniente de Rivera y Garzón (Huila).

Por el contrario, el limón común presentó un descenso en su precio del 42% en Ibagué, Plaza La 21, comercializándose el kilo a \$2.476, gracias al aumento en las labores de recolección de cosechas en San Luis y Espinal (Tolima). En Neiva, Surabastos, la cotización de este limón disminuyó un 30% y el kilo se vendió a \$3.067 asociado al mayor nivel de acopio del cítrico desde Villavieja y Neiva (Huila).

Igualmente, el precio del mango Tommy cayó un 15% en Pereira, La 41-Impala, comercializándose el kilo a \$4.733, ante el incremento en el nivel de abastecimiento de esta fruta desde Espinal (Tolima). En el Complejo de Servicios del Sur en Tunja, la cotización de este mango descendió un 12% y el kilo se ofreció a \$2.589 dada la mayor cantidad de producto que ingresó procedente de Espinal (Tolima), Anapoima y Apulo (Cundinamarca).

Finalmente, el banano en Ibagué, Plaza La 21, tuvo un incremento en su precio del 20% y el kilo se vendió a \$2.400 debido al menor nivel de acopio del producto desde Cajamarca e Ibagué (Tolima). En contraste, en Medellín, Central Mayorista de Antioquia, la cotización de esta fruta disminuyó un 14% y el kilo se ofreció a \$1.425 ante el incremento en la oferta proveniente de Andes, Jardín, Jericó, Salgar, Pueblorrico (Antioquia), Aguadas, Pácora (Caldas), Quinchía y Belén de Umbría (Risaralda).

TUBÉRCULOS, RAÍCES Y PLÁTANOS

El SIPSA presentó en la jornada de hoy una reducción en las cotizaciones mayoristas de la papa criolla, el plátano hartón verde y la arracacha, mientras que se incrementaron las del plátano guineo.

La papa criolla en el mercado de Corabastos en Bogotá presentó una disminución en su precio del 16%, comercializándose el kilogramo a \$6.528, como resultado del incremento en el nivel de acopio del producto desde Chipaque y El Rosal (Cundinamarca). En Cúcuta, Cenabastos, la reducción en la cotización de esta papa fue del 12% y el kilo se vendió a \$3.683 como estrategia de comercialización para incrementar la rotación del tubérculo proveniente de Mutiscua, Pamplona y Cúcota (Norte de Santander).

En cuanto al plátano hartón verde, su precio cayó un 13% en Mercar en Armenia y el kilo se vendió a \$2.333 debido al incremento en la salida de cosechas en Armenia, Calarcá, Quimbaya, Circasia y Montenegro (Quindío). En el Complejo de Servicios del Sur en Tunja, la cotización de este plátano disminuyó un 10% y el kilo se vendió a \$2.667 ante el aumento en la oferta que ingresó al mercado desde Tame, Saravena (Arauca), Villanueva, Yopal y Aguazul (Casanare).

Respecto a la arracacha, en el mercado de Cenabastos en Cúcuta su precio se redujo un 13% y el kilo se vendió a \$2.667 atribuido al incremento en la salida de nuevos cortes de cosechas en zonas de cultivo de Mutiscua, Pamplona y Cúcota (Norte de Santander).

Para finalizar, el plátano guineo en Medellín, Central Mayorista de Antioquia, presentó un aumento en su precio del 16% y el kilo se ofreció a \$1.188 como resultado de la menor disponibilidad de producto en el mercado que ingresó desde Jardín, Andes (Antioquia), Pácora y Aguadas (Caldas).

ABASTECIMIENTO DE ALIMENTOS

Comportamiento del abastecimiento

A continuación, se presenta la información del abastecimiento de alimentos en toneladas que ingresó a los mercados mayoristas entre el 13 y el 20 de abril teniendo en cuenta la programación de SIPSA-A.

Se incluye la variación que compara el abastecimiento provisional del lunes 20 de abril con el día anterior y el mismo día de la semana anterior.

El acopio a los mercados mayoristas para el lunes 20 de abril aumentó un 3,9% con respecto al lunes 13 de abril. Entre las centrales que registraron un mayor abastecimiento se encuentran la Plaza La 21 en Ibagué, el Mercado Nuevo en Valledupar, Centroabastos en Bucaramanga, Coomproriente en Tibasosa y Cenabastos en Cúcuta.

Cuadro 1. Abastecimiento de alimentos en toneladas que ingresaron a los mercados mayoristas del 13 al 20 de abril de 2026*

Mercado mayorista	Lunes	Martes	Miércoles	Jueves _p	Viernes _p	Sábado _p	Domingo _p	Lunes _p	VARIACIÓN	
	13-abr.	14-abr.	15-abr.	16-abr.	17-abr.	18-abr.	19-abr.	20-abr.	20 abr./ 19 abr.	20 abr./ 13 abr.
Armenia, Mercar	551	246	446	427	474	299		604	-	9,7%
Barranquilla, Barranquillita	991	1.621	889	2.768	864		1.288	993	-22,9%	0,2%
Barranquilla, Granabastos	509	483	485	555	522		240	437	81,8%	-14,3%
Bogotá, D.C., Corabastos	9.495	7.555	7.853	7.740	8.438	2.511	3.225	9.525	195,3%	0,3%
Bogotá, D.C., Paloquemao	189	180	125	174	209	187		147	-	-22,1%
Bogotá, D.C., Plaza Las Flores	148	235	220	185	187	139		53	-	-64,2%
Bogotá, D.C., Plaza Samper Mendoza	195	138	105	205	199			151	-	-22,4%
Bucaramanga, Centroabastos	1.072	685	2.049	878	2.070	636	141	2.006	1327,4%	87,1%
Cali, Cavasa	355	1.690	1.141	426	492	1.472	641	468	-27,0%	31,8%
Cali, Santa Elena	1.666	325	1.295	338	1.644	317		1.434	-	-13,9%
Cartagena, Bazarro	940	901	920	1.241	1.086	258	811	1.026	26,5%	9,2%
Cúcuta, Cenabastos	777	589	709	619	691	618	127	1.071	743,2%	37,9%
Cúcuta, La Nueva Sexta	200	133	194	156	135	155		118	-	-41,0%
Florencia (Caquetá)	60	70	15	81	81	16		54	-	-10,0%
Ibagué, Plaza La 21	136	335		281	286			213	-	56,9%
Ipiales (Nariño), Centro de acopio	343	144	145	162	174	176		324	-	-5,6%
Manizales, Centro Galerías	536	504	518	390	458	294		600	-	12,0%
Medellín, Central Mayorista de Antioquia	3.689	4.742	3.827	4.277	3.548	3.686		3.555	-	-3,6%
Medellín, Plaza Minorista "José María Villa"	565	924	728	826	613	1.034		492	-	-12,8%
Montería, Mercado del Sur	252	125	279	193	202			257	-	2,3%
Neiva, Surabastos	477	358	303	638	384	103		528	-	10,8%
Pasto, El Potrerillo	197		361	242		264		182	-	-7,6%
Pereira, La 41-Impala		94	98	123	110				-	-
Pereira, Mercasa	581	617	980	757	662	218		672	-	15,6%
Popayán, Plaza de mercado del barrio Bolívar	292	361	243	260	321			300	-	2,7%



Mercado mayorista	Lunes	Martes	Miércoles	Jueves _p	Viernes _p	Sábado _p	Domingo _p	Lunes _p	VARIACIÓN	
	13-abr.	14-abr.	15-abr.	16-abr.	17-abr.	18-abr.	19-abr.	20-abr.	20 abr./ 19 abr.	20 abr./ 13 abr.
Santa Marta (Magdalena)	223	153	225	161	215			216	-	-3,4%
Sincelejo, Nuevo Mercado	490	601	379	638	390	338	468	398	-15,0%	-18,8%
Tibasosa (Boyacá), Coomprorente	171	154	682	290			514	239	-53,5%	40,0%
Tunja, Complejo de Servicios del Sur	992	336	1.280	983			473	1.090	130,2%	9,8%
Valledupar, Mercabastos	387		334		306			297	-	-23,3%
Valledupar, Mercado Nuevo	68	196	104	155	205			142	-	108,0%
Villavicencio, CAV	112	540	86	583	129	345	293	116	-60,4%	3,7%
Total	26.658	25.033	27.017	26.753	25.094	13.064	8.223	27.709	237,0%	3,9%

Fuente: DANE-SIPSA

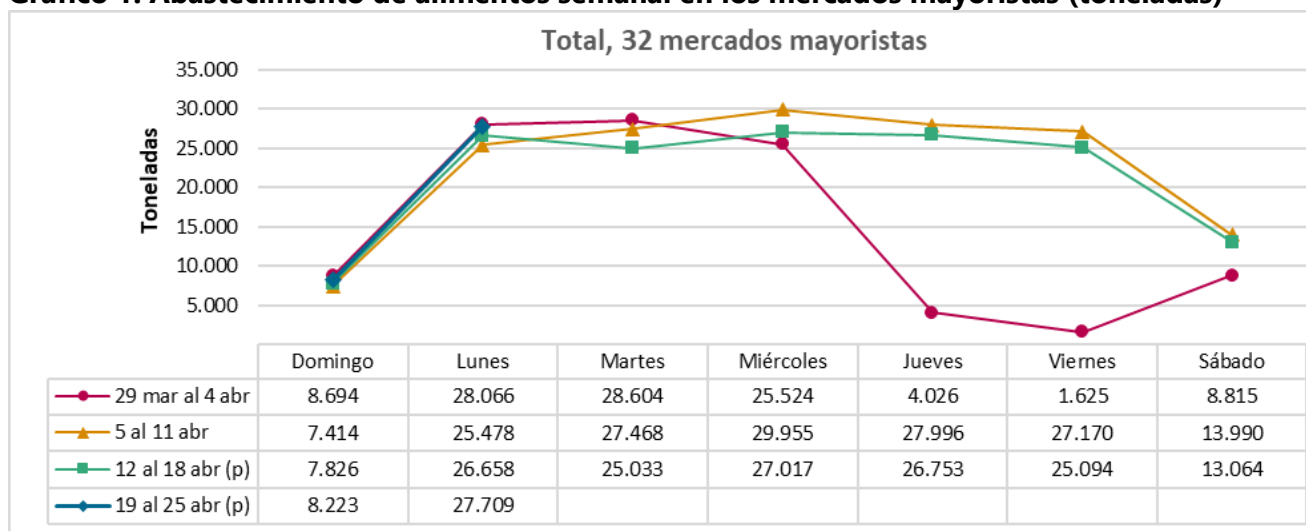
(p) Información provisional

* Por aproximación de decimales, las variaciones pueden diferir de los cálculos que se hagan directamente de los totales

Con el fin de tener mayor oportunidad en la entrega de resultados, el DANE adelanta la difusión de la información de abastecimiento con datos provisionales de la última semana. Es importante resaltar que se seguirán surtiendo diferentes procesos de validación hasta tener los resultados de carácter definitivo.

El abastecimiento para el total de los 32 mercados mayoristas que cubre el SIPSA-A y para la ciudad de Ibagué se observa en los siguientes gráficos.

Gráfico 1. Abastecimiento de alimentos semanal en los mercados mayoristas (toneladas)

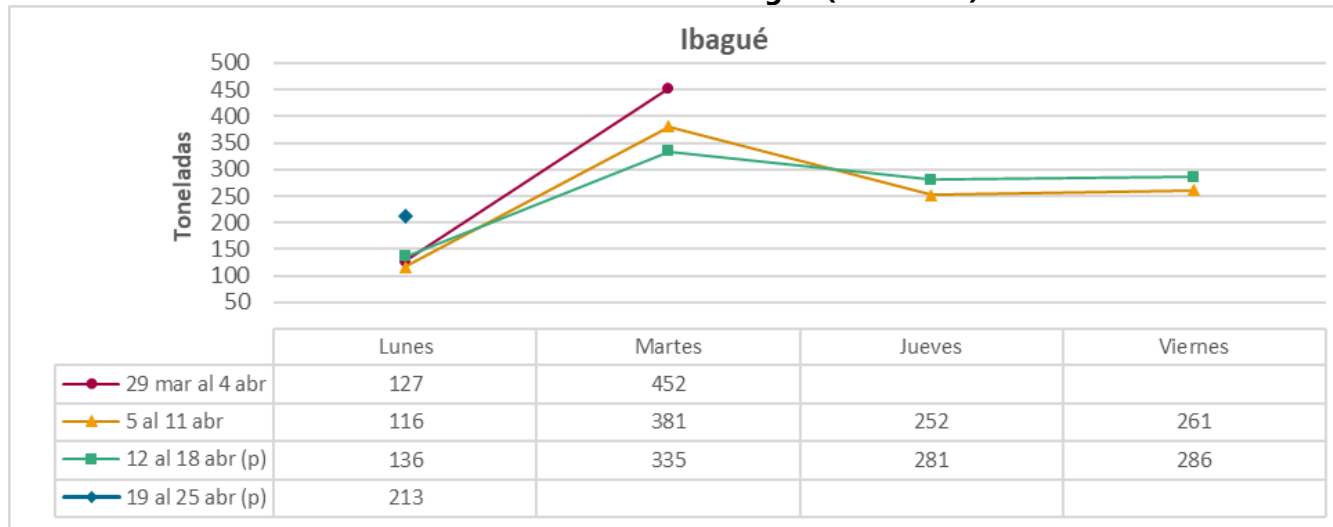


Fuente: DANE-SIPSA

p: información provisional.



Gráfico 2. Abastecimiento de alimentos semanal en Ibagué (toneladas)



Fuente: DANE-SIPSA.
p: información provisional.