



21 de mayo de 2025

## VERDURAS Y HORTALIZAS

**El Sistema de Información de Precios y Abastecimiento del Sector Agropecuario (SIPSA) presentó en la jornada de hoy un aumento en las cotizaciones mayoristas de la habichuela, la arveja verde en vaina y el fríjol verde, mientras que se redujeron las del pepino cohombro.**

La habichuela en Popayán, Plaza de mercado del barrio Bolívar, presentó un incremento en su precio del 30% comercializándose el kilogramo a \$6.300 debido a la reducción en la oferta proveniente de Piendamó, Morales y Timbío (Cauca). En Pereira, Mercasa, el aumento en la cotización de esta hortaliza fue del 20% vendiéndose el kilo a \$4.800 ante la menor disponibilidad de producto en el mercado dado que las frecuentes lluvias han afectado los cultivos establecidos en zonas cercanas a la capital de Risaralda.

Por su parte, la arveja verde en vaina tuvo un alza del 14% en su precio en Pereira, Mercasa, y el kilo se ofreció a \$9.680 como resultado de la reducción en el ingreso de producto por el agotamiento de las cosechas en algunos cultivos de Ipiales (Nariño). En Medellín, Central Mayorista de Antioquia, el aumento en la cotización de este alimento fue del 11% comercializándose el kilo a \$7.650 dada la disminución en la oferta de producto de primera calidad procedente de Sonsón, Marinilla y El Santuario (Antioquia).

En cuanto al fríjol verde, en Villavicencio, CAV, presentó un incremento del 39% en su precio y el kilo se vendió a \$4.100 como consecuencia de la reducción en la oferta de producto de primera calidad que ingresó desde algunos municipios de Cundinamarca como Ubaque, Fómeque, Quetame, Guayabetal, Cáqueza y Fosca. En Barranquilla, el aumento en la cotización de este fríjol fue del 16% y el kilo se ofreció a \$8.033 ante la menor oferta desde Madrid (Cundinamarca).

Por el contrario, el precio del pepino cohombro en Barranquilla disminuyó un 13% vendiéndose el kilo a \$1.729 gracias al incremento en el acopio del producto procedente de Girón (Santander). En Pasto, El Potrerillo, este pepino tuvo una caída en su cotización del 11% y el kilo se ofreció a \$2.050 dado que aumentó la oferta ante una mayor recolección de cosechas en El Peñol (Nariño), Algeciras y Garzón (Huila).

Finalmente, en Villavicencio, CAV, el pimentón presentó un incremento del 21% en su precio vendiéndose el kilo a \$2.639 debido al aumento en su demanda mientras que se redujo la oferta desde Fómeque, Guayabetal, Quetame, Cáqueza y Ubaque (Cundinamarca). En contraste, la cotización de esta hortaliza disminuyó un 23% en la Plaza de mercado del barrio Bolívar en Popayán ante el aumento en el nivel de abastecimiento desde Timbío (Cauca) y Pitalito (Huila), conllevando a que el kilo se comercializara a \$2.214 en la jornada de hoy.



## FRUTAS FRESCAS

**El SIPSA reportó para hoy una disminución en los precios mayoristas de la mora de Castilla, el limón Tahití y la papaya Maradol, mientras que aumentaron los de la piña.**

La mora de Castilla en Popayán, Plaza de mercado del barrio Bolívar, presentó una disminución en su precio del 15% comercializándose el kilogramo a \$4.040 debido al incremento en la oferta que ingresó desde Isnos y La Argentina (Huila). En Montería, Mercado del Sur, el descenso en la cotización de esta fruta fue del 10% vendiéndose el kilo a \$4.250 gracias al aumento en la cantidad de producto disponible en el mercado procedente de La Unión y Marinilla (Antioquia).

Por su parte, en Pereira, Mercasa, el precio del limón Tahití bajó un 15% y el kilo se vendió a \$1.767 como resultado del incremento en la oferta de producto que ingresó principalmente desde Viterbo (Caldas).

En cuanto a la papaya Maradol, en Popayán, Plaza de mercado del barrio Bolívar, presentó una reducción en su cotización del 11% ofreciéndose el kilo a \$2.125 ante el mayor nivel de abastecimiento de la fruta procedente de Ginebra y La Unión (Valle del Cauca), donde, según lo comentado por los comerciantes, los cultivos pasan por un periodo de incremento en las cosechas.

Por el contrario, la piña tuvo un incremento en su precio del 13% en Medellín, Central Mayorista de Antioquia, cotizándose a \$2.125 el kilogramo como resultado de la reducción en la cantidad de producto disponible en el mercado que ingresó desde Armenia (Quindío) y Lebrija (Santander). En el mercado de Corabastos en Bogotá, la cotización de esta fruta aumentó un 11% y el kilo se vendió a \$1.186 dado que se redujo la oferta procedente de municipios de Santander como Lebrija y Barbosa.

Finalmente, el mango Tommy presentó un aumento del 24% en su precio en la Central Mayorista de Antioquia en Medellín, vendiéndose el kilo a \$3.588 debido a la reducción en el ingreso de producto proveniente de Sopetrán, Betulia (Antioquia) y Tocaima (Cundinamarca). En contraste, en Montería, Mercado del Sur, la cotización de este mango se redujo un 15% gracias al incremento en la oferta de producto de primera calidad oriundo de San Carlos y San Bernardo del Viento (Córdoba), comercializándose el kilogramo a \$1.160 en la jornada de hoy miércoles.



## TUBÉRCULOS

**El SIPSA presentó en la jornada de hoy un incremento en las cotizaciones mayoristas de la papa criolla y la yuca, mientras que se redujeron las de la arracacha.**

La papa criolla presentó un aumento en su precio del 28% en Pereira, Mercasa, comercializándose a \$2.433 el kilogramo, debido a la reducción en la oferta que ingresó al mercado procedente de Tuluá (Valle del Cauca). En Valledupar, la cotización de esta papa subió un 25% vendiéndose el kilo a \$4.500 ante la disminución en el volumen que ingresó desde Tunja (Boyacá), donde, según lo comentado por los comerciantes, las fuertes precipitaciones han afectado los cultivos y las labores de recolección.

Respecto a la yuca, en Pereira, Mercasa, tuvo un incremento del 11% en su precio y el kilo se vendió a \$2.000 como resultado de la baja oferta disponible en el mercado dado que las condiciones climáticas han reducido las cosechas en cultivos cercanos a Pereira (Risaralda) y Armenia (Quindío).

Por el contrario, la arracacha en la Central Mayorista de Antioquia en Medellín mostró una disminución del 12% en su precio cotizándose el kilogramo a \$1.531 relacionado con el incremento en la cantidad de producto disponible en el mercado que ingresó procedente de San Vicente Ferrer (Antioquia).

Para finalizar, en Barranquilla, la papa negra mostró un aumento en su precio del 20% vendiéndose el kilo a \$1.251 como consecuencia de la reducción en la oferta que ingresó desde Tunja (Boyacá). En contraste, en la Plaza de mercado del barrio Bolívar en Popayán, la cotización de este tubérculo disminuyó un 15% gracias a la mayor oferta que ingresó desde Totoró (Cauca), donde se registraron altos niveles de cosechas, conllevando a que el kilo se comercializara a \$1.015.



# DANE

## ABASTECIMIENTO DE ALIMENTOS

### Comportamiento del abastecimiento

A continuación, se presenta la información del abastecimiento de alimentos en toneladas que ingresó a los mercados mayoristas entre el 13 y el 20 de mayo, teniendo en cuenta la programación de SIPSA\_A.

Se incluye la variación que compara el abastecimiento provisional del martes 20 de mayo con el día anterior y el mismo día de la semana anterior.

El acopio a los mercados mayoristas para el martes 20 de mayo disminuyó un 1,9% con respecto al martes 13 de mayo. Entre las centrales que registraron un menor abastecimiento se encuentran las plazas Samper Mendoza y Las Flores en Bogotá, La Nueva Sexta en Cúcuta, Granabastos en Barranquilla y Mercasa en Pereira.

**Cuadro 1. Abastecimiento de alimentos en toneladas que ingresaron a los mercados mayoristas del 13 al 20 de mayo de 2025\***

Mercado mayorista	Martes	Miércoles	Jueves <sub>p</sub>	Viernes <sub>p</sub>	Sábado <sub>p</sub>	Domingo <sub>p</sub>	Lunes <sub>p</sub>	Martes <sub>p</sub>	VARIACIÓN	
	13-may.	14-may.	15-may.	16-may.	17-may.	18-may.	19-may.	20-may.	20 may./ 19 may.	20 may./ 13 may.
Armenia, Mercar	251	369	362	432	200		573	289	-49,7%	15,1%
Barranquilla, Barranquillita	1.542	994	2.753	979		1.477	967	1.795	85,6%	16,4%
Barranquilla, Granabastos	716	484	514	423		246	471	572	21,5%	-20,1%
Bogotá, D.C., Corabastos	7.476	8.869	7.791	8.987	2.031	3.008	8.452	7.385	-12,6%	-1,2%
Bogotá, D.C., Paloquemao	180	163	194	190	111		231	217	-6,3%	20,2%
Bogotá, D.C., Plaza Las Flores	202	257	260	318	136		98	169	72,8%	-16,5%
Bogotá, D.C., Plaza Samper Mendoza	163	108	129	214			98	103	5,1%	-37,2%
Bucaramanga, Centroabastos	610	2.820	909	2.366	1.066	140	2.333	660	-71,7%	8,1%
Cali, Cavasa	778	1.087	222	384	1.283	671	210	723	244,5%	-7,0%
Cali, Santa Elena	237	1.122	326	1.237	348		1.194	305	-74,5%	28,7%
Cartagena, Bazurto	955	598	1.427	822	222	947	925	1.122	21,3%	17,5%
Cúcuta, Cenabastos	658	744	773	796	654	83	1.104	686	-37,9%	4,2%
Cúcuta, La Nueva Sexta	187	123	199	156	188		112	122	9,5%	-34,6%
Florencia (Caquetá)	47	38	79	50	17		36	69	94,0%	48,2%
Ibagué, Plaza La 21	288		243	343			124	345	178,0%	20,0%
Ipiales (Nariño), Centro de acopio	166	113	144	305			318	152	-52,2%	-8,4%
Manizales, Centro Galerías	483	399	441	429	268		470	451	-3,9%	-6,6%
Medellín, Central Mayorista de Antioquia	4.280	3.487	3.739	3.596	3.782		3.427	3.898	13,8%	-8,9%
Medellín, Plaza Minorista "José María Villa"	836	673	760	582	787		222	777	250,4%	-7,1%
Montería, Mercado del Sur	119	214	202	262			348	153	-56,1%	27,8%
Neiva, Surabastos	248	412	586	371	151		587	237	-59,7%	-4,4%
Pasto, El Potrerillo		367	320		335		415		-100,0%	-
Pereira, La 41	110	121	94	83				98	-	-11,4%
Pereira, Mercasa	613	580	644	639	255		520	496	-4,6%	-19,1%
Popayán, Plaza de mercado del barrio Bolívar	367	332	233	281			280	357	27,5%	-2,9%
Santa Marta (Magdalena)	118	156	103	146			164	111	-32,1%	-5,9%



# DANE

# BOLETÍN DIARIO PRECIOS MAYORISTAS

Mercado mayorista	Martes	Miércoles	Jueves <sub>p</sub>	Viernes <sub>p</sub>	Sábado <sub>p</sub>	Domingo <sub>p</sub>	Lunes <sub>p</sub>	Martes <sub>p</sub>	VARIACIÓN	
	13-may.	14-may.	15-may.	16-may.	17-may.	18-may.	19-may.	20-may.	20 may./ 19 may.	20 may./ 13 may.
Sincelejo, Nuevo Mercado	471	309	461	446	352	208	472	411	-13,0%	-12,8%
Tibasosa (Boyacá), Coomproriente	236	765	371			678	302	237	-21,4%	0,8%
Tunja, Complejo de Servicios del Sur	422	1.422	635			219	1.109	401	-63,9%	-5,0%
Valledupar, Mercabastos		349		356			410		-100,0%	-
Valledupar, Mercado Nuevo	92	63	85	68			76	104	36,7%	13,7%
Villavicencio, CAV	467	181	455	205	295	280	90	440	389,9%	-5,9%
<b>Total</b>	<b>23.319</b>	<b>27.719</b>	<b>25.453</b>	<b>25.466</b>	<b>12.482</b>	<b>7.958</b>	<b>26.136</b>	<b>22.884</b>	<b>-12,4%</b>	<b>-1,9%</b>

(p) Información provisional.

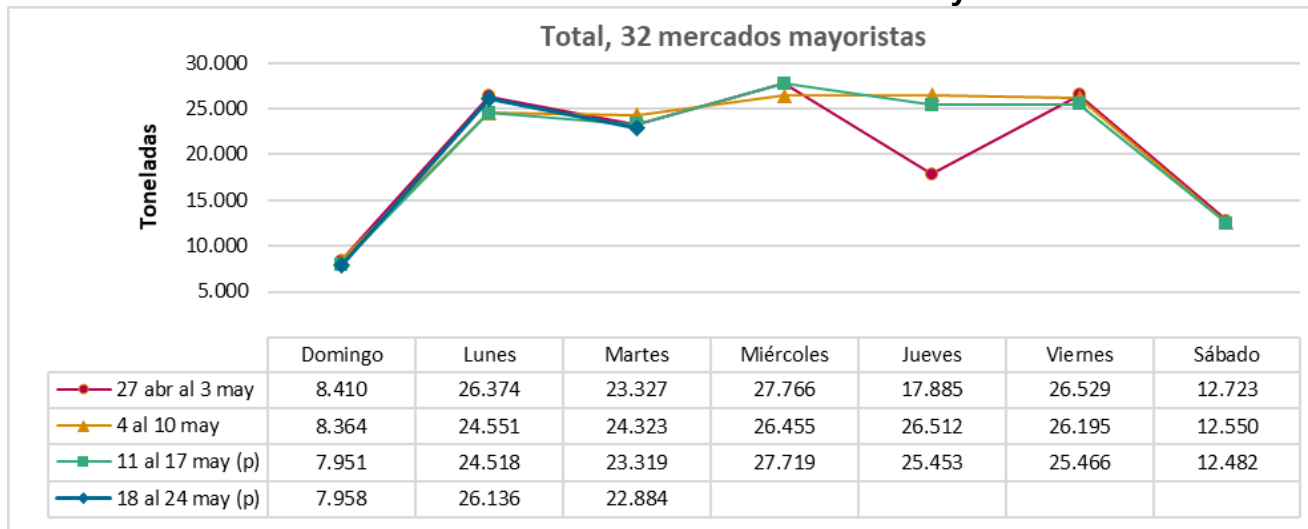
\* Por aproximación de decimales, las variaciones pueden diferir de los cálculos que se hagan directamente de los totales

**Fuente:** DANE-SIPSA.

Con el fin de tener mayor oportunidad en la entrega de resultados, el DANE adelanta la difusión de la información de abastecimiento con datos provisionales de la última semana. Es importante resaltar que se seguirán surtiendo diferentes procesos de validación hasta tener los resultados de carácter definitivo.

El abastecimiento para el total de los 32 mercados mayoristas que cubre el SIPSA\_A y para la ciudad de Bogotá se observa en los siguientes gráficos.

**Gráfico 1. Abastecimiento de alimentos semanal en los mercados mayoristas**

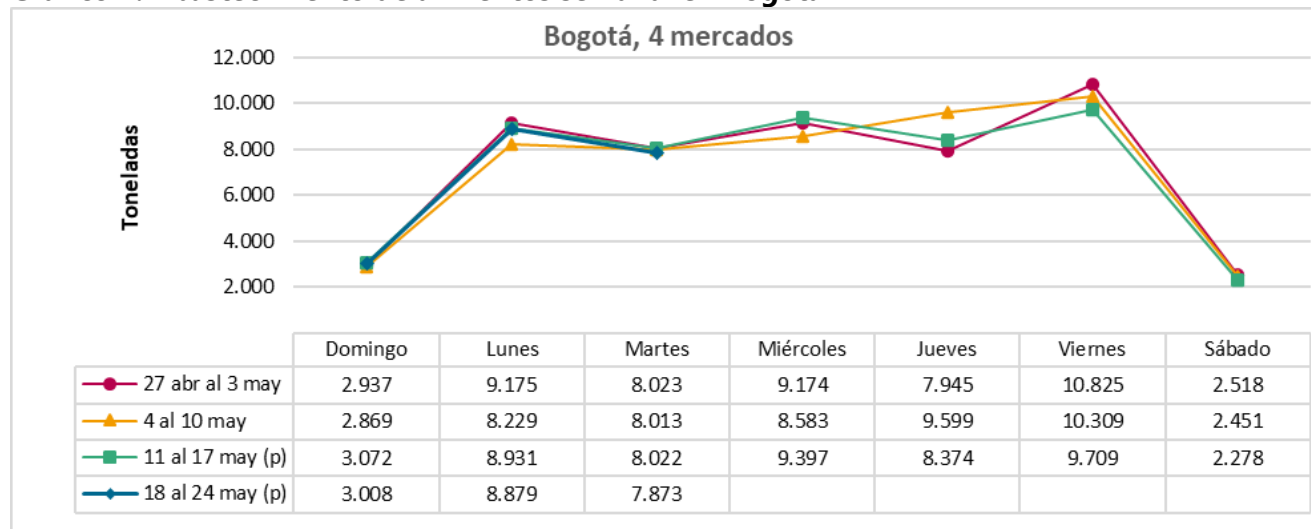


**Fuente:** DANE-SIPSA

p: información provisional.



**Gráfico 2. Abastecimiento de alimentos semanal en Bogotá**



**Fuente:** DANE-SIPSA.  
p: información provisional.