

28 de abril de 2026

VERDURAS Y HORTALIZAS

El Sistema de Información de Precios y Abastecimiento del Sector Agropecuario, SIPSA, presentó en la jornada de hoy un aumento en las cotizaciones mayoristas de la zanahoria, la arveja verde en vaina y el pepino cohombro, mientras que se redujeron las de la habichuela y la remolacha.

La zanahoria en Neiva, Surabastos, tuvo un aumento en su precio del 80%, comercializándose el kilogramo a \$3.520, debido a la reducción en el ingreso de producto desde municipios de la Sabana de Bogotá. En Medellín, Central Mayorista de Antioquia, el incremento en la cotización de esta hortaliza fue del 55%, ofreciéndose el kilo a \$1.639, como resultado de la menor oferta de producto de primera calidad procedente de San Pedro de Los Milagros, La Unión, Sonsón, Marinilla, El Carmen de Viboral y El Santuario (Antioquia).

En cuanto a la arveja verde en vaina, en Tunja, Complejo de Servicios del Sur, su precio tuvo un incremento del 31% y el kilo se vendió a \$6.100 atribuido al menor nivel de abastecimiento del producto procedente de Siachoque, Ramiriquí y Soracá (Boyacá). En Medellín, Central Mayorista de Antioquia, la cotización de esta arveja subió un 21% y el kilo se ofreció a \$6.050 ante la disminución en la salida de cosechas en cultivos establecidos en Sonsón, Marinilla y El Santuario (Antioquia).

Respecto al pepino cohombro, en Bucaramanga, Centroabastos, su precio aumentó un 70% y el kilo se cotizó a \$1.867 dada la reducción en las labores de recolección de cosechas en Ocaña, Cáchira (Norte de Santander), Los Santos y Curití (Santander). En Ibagué, Plaza La 21, el incremento en la cotización de este pepino fue del 14%, ofreciéndose el kilo a \$1.900, como consecuencia del menor ingreso de producto de primera calidad ante las afectaciones por las frecuentes lluvias en cultivos de Pitalito y Garzón (Huila).

Por el contrario, el precio de la habichuela en Armenia, Mercar, disminuyó un 17% y el kilo se vendió a \$3.307 gracias al mayor ingreso de producto desde Montenegro, Quimbaya (Quindío), Caicedonia (Valle del Cauca) y Cajamarca (Tolima). En Ibagué, Plaza La 21, la cotización de esta hortaliza cayó un 13% y el kilo se ofreció a \$4.200 ante el incremento en la oferta procedente de Cajamarca e Ibagué (Tolima).

Finalmente, la remolacha en Cúcuta, Cenabastos, tuvo una caída del 30% en su precio, vendiéndose el kilo a \$1.733, explicado por la salida de nuevos cortes de cosechas en Mutiscua (Norte de Santander). En Medellín, Central Mayorista de Antioquia, la cotización de este alimento descendió un 14% gracias al mayor ingreso de producto proveniente de Marinilla, El Carmen de Viboral y El Santuario (Antioquia), lo que conllevó a que el kilo se comercializara a \$750 en la jornada de hoy martes.

FRUTAS FRESCAS

El SIPSA reportó para hoy una reducción en los precios mayoristas de la mandarina, la naranja y el limón Tahití, mientras que aumentaron los de la guayaba.

La mandarina en Bucaramanga, Centroabastos, presentó una disminución en su precio del 26%, comercializándose el kilogramo a \$3.967, debido a la salida de nuevos cortes de cosechas en Rionegro y Lebrija (Santander). En Cúcuta, Cenabastos, la reducción en la cotización de la fruta fue del 25% y el kilo se vendió a \$5.200 ante el mayor nivel de abastecimiento del producto desde Arboledas (Norte de Santander).

En cuanto a la naranja, en Cúcuta, Cenabastos, su precio tuvo una reducción del 15% y el kilo se ofreció a \$2.069 atribuido al incremento en la oferta que ingresó al mercado desde Arboledas (Norte de Santander). En Bucaramanga, Centroabastos, la cotización de esta fruta cayó un 13% y el kilo se vendió a \$1.600 asociado a la salida de cosechas en Lebrija (Santander), lo que aumentó la oferta disponible.

Respecto al limón Tahití, su precio bajó un 23% en Tunja, Complejo de Servicios del Sur, cotizándose el kilo a \$2.670, como resultado del mayor nivel de abastecimiento del producto proveniente de Bucaramanga, Lebrija, Girón y Rionegro (Santander). En Ibagué, Plaza La 21, la cotización de este limón descendió un 10% y el kilo se ofreció a \$2.643 relacionado con el incremento en las labores de recolección de cosechas en algunos cultivos establecidos en Guamo y Espinal (Tolima).

Por el contrario, la guayaba tuvo un aumento en su precio del 28% en Pereira, La 41-Impala, ofertándose el kilo a \$3.200, como consecuencia de la menor salida de cosechas en La Unión (Valle del Cauca). En Cali, Santa Elena, el incremento en la cotización de esta fruta fue del 18% y el kilo se vendió a \$2.950 ante las afectaciones por las frecuentes lluvias en algunos cultivos de La Unión y Trujillo (Valle del Cauca), lo que conllevó a que disminuyera la oferta disponible en el mercado.

Finalmente, el maracuyá en Pereira, La 41-Impala, tuvo un alza en su precio del 17% y el kilo se ofreció a \$4.633 debido al menor nivel de acopio del producto proveniente de La Unión (Valle del Cauca). En contraste, en Medellín, Central Mayorista de Antioquia, la cotización de esta fruta cayó un 10% y el kilo se vendió a \$3.650 ante el mayor volumen de oferta que ingresó desde Chigorodó, Dabeiba, Mutatá y La Unión (Antioquia).

TUBÉRCULOS, RAÍCES Y PLÁTANOS

El SIPSA presentó en la jornada de hoy una reducción en las cotizaciones mayoristas de la papa criolla y la yuca, mientras que se incrementaron las de la arracacha.

La papa criolla en Pereira, La 41-Impala, presentó una reducción en su precio del 23%, comercializándose el kilogramo a \$4.467, debido al incremento en las labores de recolección de cosechas en Tuluá (Valle del Cauca). En Armenia, Mercar, el descenso en la cotización de esta papa fue del 11% y el kilo se vendió a \$2.722 ante el mayor nivel de abastecimiento del tubérculo procedente de El Dovio, Tuluá (Valle del Cauca) e Ipiales (Nariño).

Respecto a la yuca, en Cúcuta, Cenabastos, su precio tuvo una caída del 15% y el kilo se vendió a \$2.550 relacionado con la salida de nuevos cortes de cosechas en Tibú (Norte de Santander), lo que incrementó la oferta disponible en el mercado.

Por el contrario, la arracacha en Ibagué, Plaza La 21, tuvo un aumento en su precio del 26%, cotizándose el kilo a \$3.840, explicado por el menor nivel de acopio del producto desde Cajamarca e Ibagué (Tolima). En Neiva, Surabastos, el incremento en la cotización de esta raíz fue del 19%, vendiéndose el kilo a \$4.587, atribuido a la reducción en la oferta que ingresó principalmente desde Ibagué (Tolima).

Para finalizar, el plátano hartón verde en Tunja, Complejo de Servicios del Sur, presentó un incremento en su precio del 11%, cotizándose el kilogramo a \$2.875, debido a la disminución en la oferta que ingresó desde Tame (Arauca), Yopal y Aguazul (Casanare). En contraste, en Cúcuta, Cenabastos, la cotización de este plátano bajó un 10% y el kilo se vendió a \$3.250 ante el mayor nivel de acopio del producto proveniente de Saravena (Arauca).

ABASTECIMIENTO DE ALIMENTOS

Comportamiento del abastecimiento

A continuación, se presenta la información del abastecimiento de alimentos en toneladas que ingresó a los mercados mayoristas entre el 20 y el 27 de abril teniendo en cuenta la programación de SIPSA-A.

Se incluye la variación que compara el abastecimiento provisional del lunes 27 de abril con el día anterior y el mismo día de la semana anterior.

El acopio a los mercados mayoristas para el lunes 27 de abril disminuyó un 6,3% con respecto al lunes 20 de abril. Entre las centrales que registraron un menor abastecimiento se encuentran la Plaza La 21 en Ibagué, Cavasa en Cali, Mercasa en Pereira, la Plaza Samper Mendoza en Bogotá y el Nuevo Mercado en Sincelejo.

Cuadro 1. Abastecimiento de alimentos en toneladas que ingresaron a los mercados mayoristas del 20 al 27 de abril de 2026*

Mercado mayorista	Lunes	Martes	Miércoles	Jueves _p	Viernes _p	Sábado _p	Domingo _p	Lunes _p	VARIACIÓN	
	20-abr.	21-abr.	22-abr.	23-abr.	24-abr.	25-abr.	26-abr.	27-abr.	27 abr./ 26 abr.	27 abr./ 20 abr.
Armenia, Mercar	604	286	384	405	492	214		486	-	-19,6%
Barranquilla, Barranquillita	987	1.719	866	2.750	885		1.503	1.156	-23,1%	17,1%
Barranquilla, Granabastos	437	457	389	524	499		263	472	79,5%	8,0%
Bogotá, D.C., Corabastos	9.422	7.181	8.355	8.020	9.258	2.329	2.441	8.062	230,3%	-14,4%
Bogotá, D.C., Paloquemao	149	125	113	183	154	141		140	-	-5,9%
Bogotá, D.C., Plaza Las Flores	47	137	164	160	197	165		141	-	198,2%
Bogotá, D.C., Plaza Samper Mendoza	151	108	78	120	98			104	-	-31,1%
Bucaramanga, Centroabastos	2.006	777	2.068	1.180	2.547	785	119	1.856	1461,8%	-7,5%
Cali, Cavasa	468	1.695	1.104	406	396	1.041	334	283	-15,3%	-39,5%
Cali, Santa Elena	1.412	244	1.491	445	1.577	318		1.789	-	26,7%
Cartagena, Bazaruto	1.018	920	811	1.149	927	395	803	1.011	25,8%	-0,7%
Cúcuta, Cenabastos	1.064	744	836	758	718	1.017	58	967	1572,5%	-9,1%
Cúcuta, La Nueva Sexta	118	136	118	143	139	129		133	-	13,2%
Florencia (Caquetá)	54	65	40	90	87	14		54	-	-0,6%
Ibagué, Plaza La 21	213	280		238	425			106	-	-50,4%
Ipiales (Nariño), Centro de acopio	323	208	145	189	140	178		318	-	-1,4%
Manizales, Centro Galerías	541	390	491	555	474	287		605	-	11,8%
Medellín, Central Mayorista de Antioquia	3.555	4.727	3.693	4.215	3.766	3.916		3.502	-	-1,5%
Medellín, Plaza Minorista "José María Villa"	492	941	654	784	642	1.072		515	-	4,5%
Montería, Mercado del Sur	257	112	216	150	225			323	-	25,5%
Neiva, Surabastos	523	303	407	608	423	86		547	-	4,6%
Pasto, El Potrerillo	182		468	328		292		355	-	95,0%
Pereira, La 41-Impala		168	138	160	104				-	-
Pereira, Mercasa	672	768	633	464	365	152		413	-	-38,5%
Popayán, Plaza de mercado del barrio Bolívar	300	356	243	243	287			247	-	-17,8%
Santa Marta (Magdalena)	216	140	196	147	185			228	-	5,8%



Mercado mayorista	Lunes	Martes	Miércoles	Jueves _p	Viernes _p	Sábado _p	Domingo _p	Lunes _p	VARIACIÓN	
	20-abr.	21-abr.	22-abr.	23-abr.	24-abr.	25-abr.	26-abr.	27-abr.	27 abr./ 26 abr.	27 abr./ 20 abr.
Sincelejo, Nuevo Mercado	398	436	404	690	283	467	291	299	2,7%	-24,9%
Tibasosa (Boyacá), Coomproriente	239	147	705	284			415	193	-53,6%	-19,3%
Tunja, Complejo de Servicios del Sur	1.090	539	1.191	783			384	835	117,3%	-23,4%
Valledupar, Mercabastos	294		373		344			341	-	16,1%
Valledupar, Mercado Nuevo	142	116	128	171	116			157	-	10,3%
Villavicencio, CAV	116	458	169	571	107	301	272	129	-52,6%	11,2%
Total	27.489	24.683	27.070	26.914	25.863	13.300	6.883	25.767	274,4%	-6,3%

Fuente: DANE-SIPSA

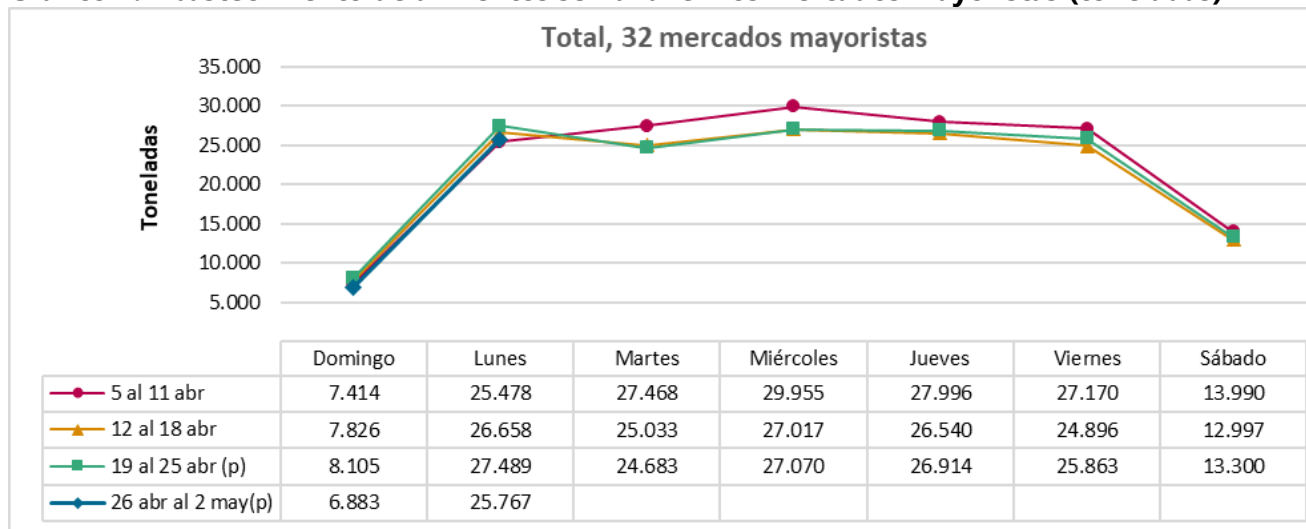
(p) Información provisional

* Por aproximación de decimales, las variaciones pueden diferir de los cálculos que se hagan directamente de los totales

Con el fin de tener mayor oportunidad en la entrega de resultados, el DANE adelanta la difusión de la información de abastecimiento con datos provisionales de la última semana. Es importante resaltar que se seguirán surtiendo diferentes procesos de validación hasta tener los resultados de carácter definitivo.

El abastecimiento para el total de los 32 mercados mayoristas que cubre el SIPSA-A y para la ciudad de Ibagué se observa en los siguientes gráficos.

Gráfico 1. Abastecimiento de alimentos semanal en los mercados mayoristas (toneladas)

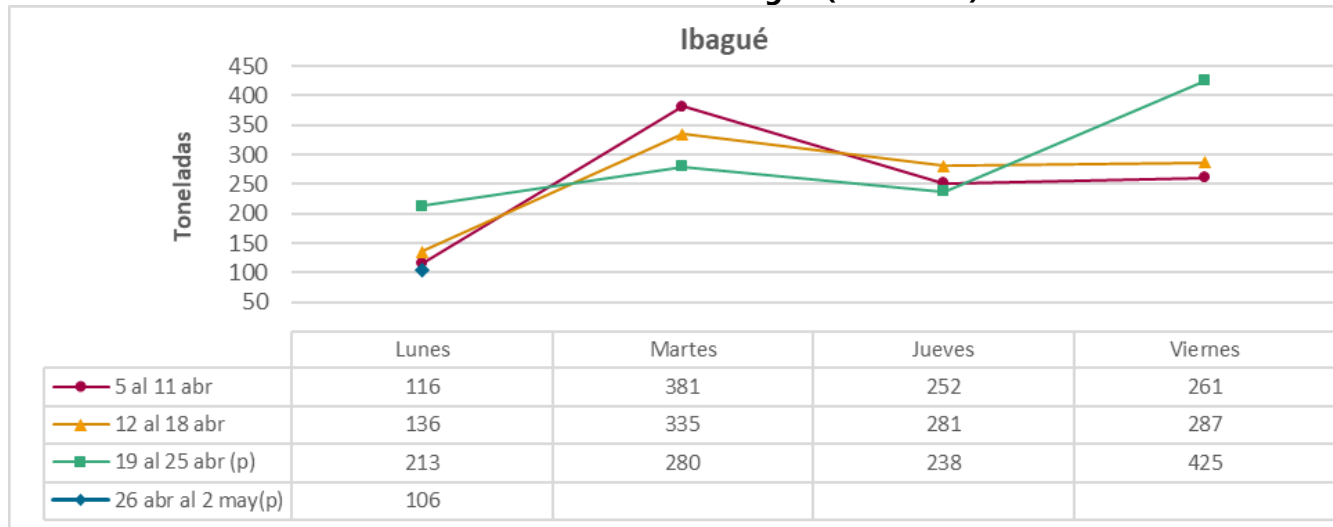


Fuente: DANE-SIPSA

p: información provisional.



Gráfico 2. Abastecimiento de alimentos semanal en Ibagué (toneladas)



Fuente: DANE-SIPSA.
p: información provisional.