

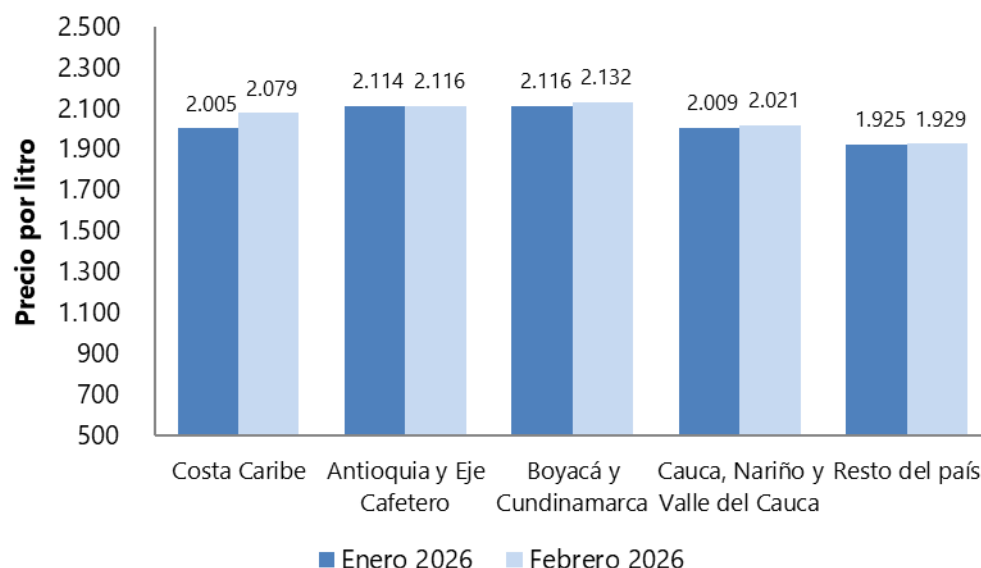


Sistema de Información de Precios y Abastecimiento del Sector Agropecuario

Precios de Leche Cruda en Finca (SIPSA-L)

Febrero de 2026

Gráfico 1. Comportamiento del precio promedio de la leche cruda en finca 5 macrorregiones lecheras Enero y febrero de 2026



Fuente: DANE, SIPSA

Contenido

- Introducción
- Comportamiento de los precios promedio de la leche durante febrero de 2026
- Ficha metodológica

Introducción

Desde abril de 2012, el Departamento Administrativo Nacional de Estadística (DANE) está a cargo del Sistema de Información de Precios y Abastecimiento del Sector Agropecuario (SIPSA), con el objetivo de generar información de los precios mayoristas de los productos agroalimentarios y su nivel de abastecimiento en mercados mayoristas del país, así como, los precios minoristas de los insumos y factores asociados a la producción, y los precios en finca de la leche cruda para la toma de decisiones de los diferentes actores del sector agropecuario.

El componente de Precios de Leche Cruda en finca (SIPSA-L) tiene como objetivo generar información sobre el precio promedio mensual del litro de leche cruda en finca a nivel de municipio en las principales regiones productoras del país. De esta forma, los indicadores calculados por SIPSA-L representan el precio de venta promedio municipal y la variación porcentual con respecto al período anterior.

Las macrorregiones lecheras están definidas de acuerdo con su aporte a la producción láctea nacional:

- Cundinamarca y Boyacá.
- Cauca, Nariño y Valle del Cauca.
- Antioquia y Eje Cafetero (Caldas, Quindío y Risaralda)
- Costa Caribe: Atlántico, Bolívar, Cesar, Córdoba, La Guajira, Magdalena y Sucre.
- Resto del país: Arauca, Caquetá, Casanare, Huila, Meta, Norte de Santander, Putumayo, Santander y Tolima.

La información estadística producida por el SIPSA-L permite conocer los precios promedio a los cuales se está llevando a cabo las primeras transacciones del productor con los diferentes agentes del mercado, lo que brinda herramientas para la toma de decisiones (productores, intermediarios y formuladores de política pública) relacionadas con el sector lechero.

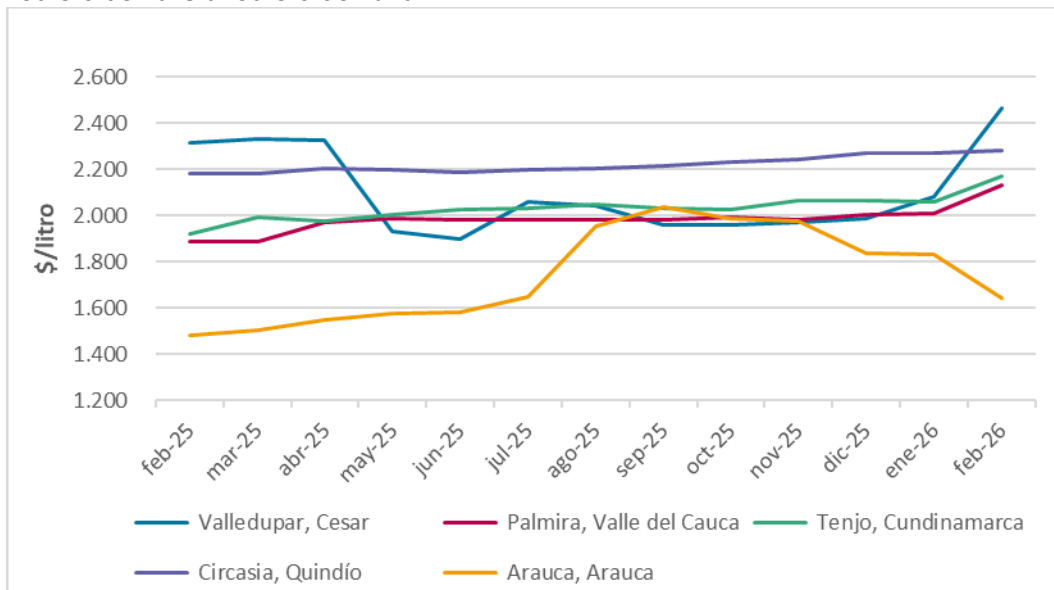
Cabe destacar que el precio observado no es equivalente al precio registrado a través del Sistema de Pago de la Leche Cruda al Productor calculado por la (USP) del Ministerio de Agricultura y Desarrollo Rural, dado que este último brinda información del precio de leche cruda acopiada formalmente, es decir puede que haya un nivel de intermediación.

1. Comportamiento de los precios promedio de la leche cruda en finca durante febrero de 2026

En el mes de febrero de 2026 las cinco macrorregiones continúan con una tendencia estable¹ en el precio promedio de la leche cruda en finca con relación al mes anterior, de acuerdo con la información recolectada por el Componente de SIPSA-L.

El comportamiento histórico de los precios promedio de la leche cruda en finca del último año para algunos de los municipios de las diferentes macrorregiones, se puede observar en el siguiente gráfico, que para febrero muestra aumentos significativos en el precio de Valledupar (Cesar), luego de mantenerse estable desde julio de 2025; por el contrario, Arauca (Arauca) tuvo las mayores reducciones en este mes, teniendo estos dos municipios la mayor variabilidad durante el último año. En el caso de Palmira (Valle del Cauca) y Tenjo (Cundinamarca), tienen precios muy parecidos desde febrero del año pasado y los dos municipios registraron alzas en febrero de este año. Finalmente, los precios de la leche en Circasia (Quindío) ha sido el más estable de este último año, además de tener los mayores precios en la mayoría de los meses.

Gráfico 2. Comportamiento histórico de los precios promedio de la leche cruda en finca (precio por litro) Valledupar (Cesar), Palmira (Valle del Cauca), Tenjo (Cundinamarca), Circasia (Quindío) y Arauca (Arauca) Febrero de 2025 a febrero de 2026



Fuente: DANE, SIPSA

¹ Hace referencia a variaciones de -4,99% a 5%



DANE

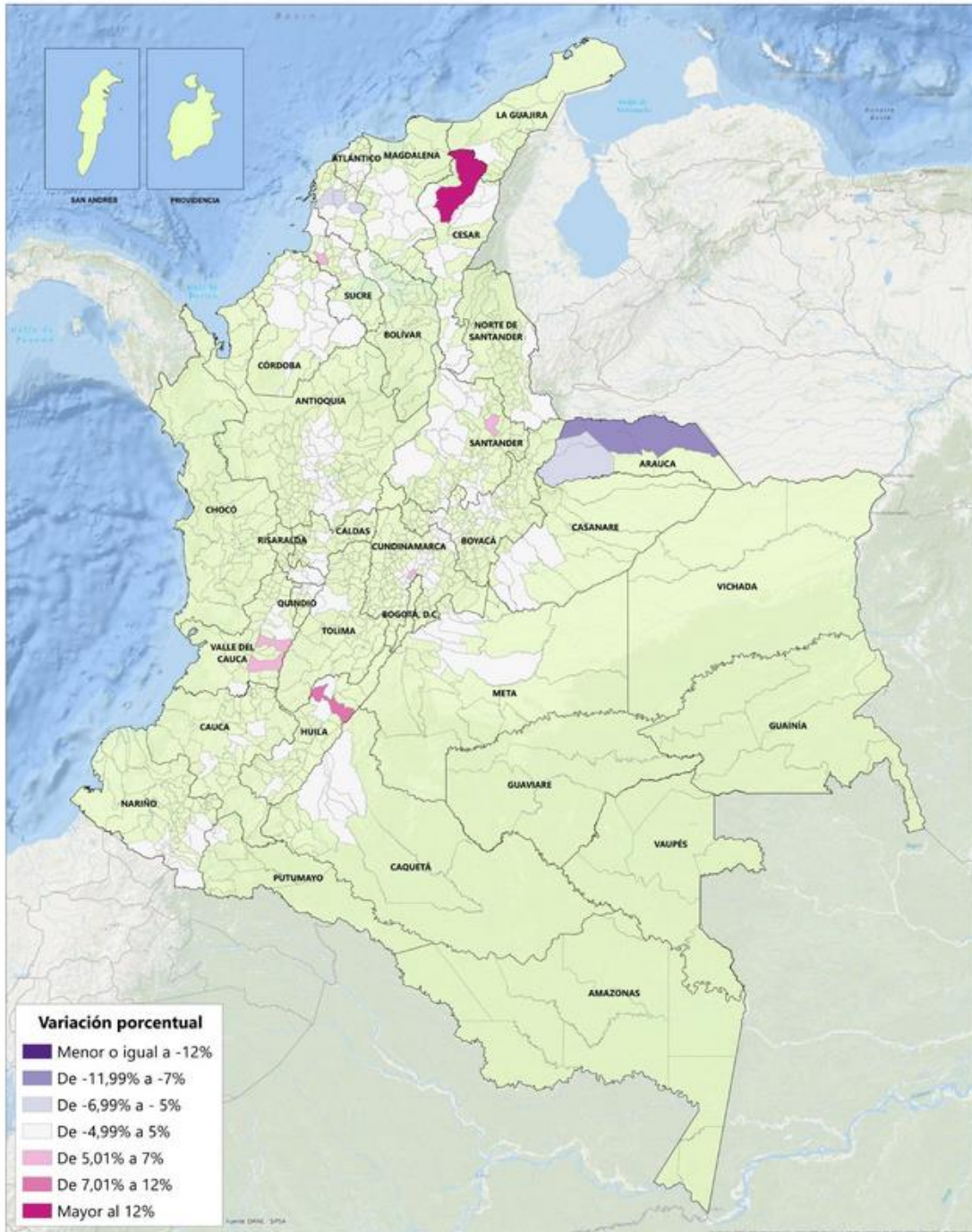
Boletín técnico

Precio de leche cruda en finca (SIPSA-L)

Febrero de 2026

En el siguiente mapa se observa la tendencia de la variación de los precios promedio de la leche cruda por municipio, donde tiene presencia la operación estadística.

**Variación porcentual del precio de leche en finca.
Enero - Febrero 2026**

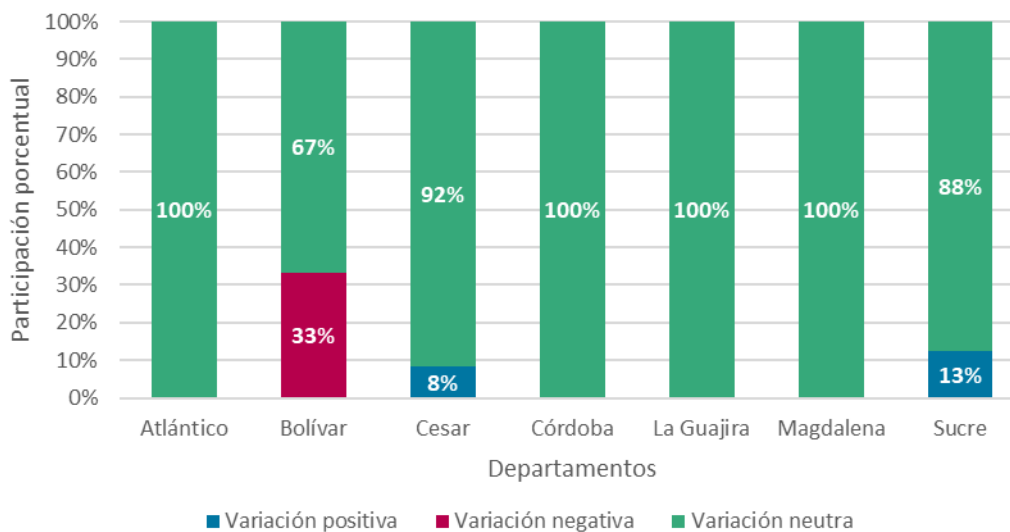


Fuente: DANE-SIPSA

1.1. Costa Caribe

En el mes de febrero las cotizaciones de la leche cruda en finca aumentaron en dos de los cincuenta y cinco municipios de los departamentos de la Costa Caribe por encima del 5%, y en tres disminuyeron. De acuerdo con la información suministrada por las fuentes, se presentaron lluvias sectorizadas a lo largo del mes, lo que repercutió en la recuperación de los campos acorde con la frecuencia de lluvias. Sin embargo, en Córdoba y Sucre, aunque históricamente febrero es el mes con menos lluvia en la zona, en 2026 se registraron lluvias intensas y persistentes.

Gráfico 3. Comportamiento por departamento del precio promedio de la leche cruda en finca en los 55 municipios de la Costa Caribe
Febrero de 2026



Fuente: DANE, SIPSA

En Bolívar, el precio del líquido disminuyó en tres municipios entre ellos Arjona y El Guamo, con una variación negativa de 5,47% en los dos casos, y en los seis restantes no se presentaron variaciones significativas. En el caso del Guamo, los precios bajaron por la reducción en el precio del queso, sumado al aumento en la producción en la zona debido a las lluvias variadas que se presentaron, lo que mejoró la calidad de los pastos, estando disponible en buenas cantidades y de buen tamaño, para la alimentación de los animales.

Por el contrario, en el departamento de Sucre, se mantuvieron estables los precios en siete de los ocho municipios y en Sincelejo, aumentó el precio de la leche cruda en finca en 6,10%, debido a que, en febrero de 2026, los precios registraron un alza por parte de las cooperativas lecheras del municipio, como medida para compensar incrementos en costos de producción. Se presentaron precipitaciones atípicas, ya que son tiempos habitualmente secos, esto por la manifestación de

frentes fríos desde el norte del planeta. La alimentación se basó en pasto común, complementándose en algunas fincas con raciones de ensilados de maíz y suplementos alimenticios.

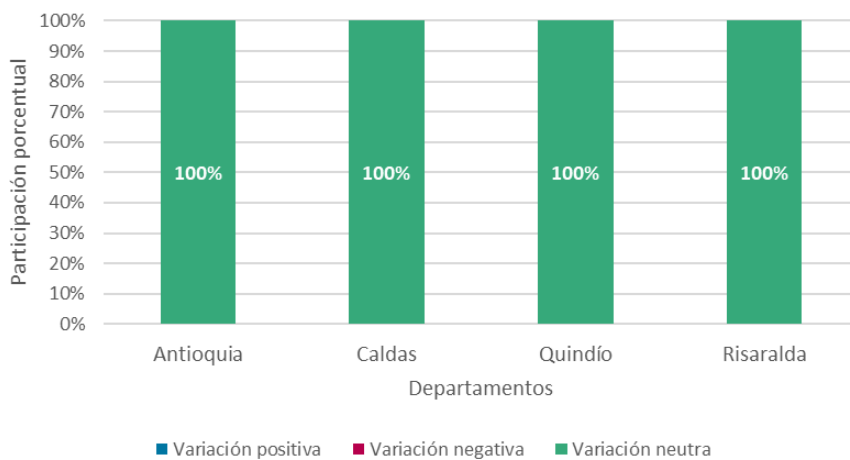
En el departamento de Cesar, no se presentaron variaciones significativas en el precio de la leche cruda en once de los doce municipios donde se recolecta información, en cambio en Valledupar el aumento en los precios de la leche cruda ascendió a 18,41%, comportamiento dado como resultado del pago de la prima de verano por parte de los pasteurizadores y por la menor disponibilidad del lácteo primario para la producción de queso costeño. Durante el mes, la constante fue de días soleados con lluvias leves unos pocos días, con altas temperaturas que impidieron el buen desarrollo de la vegetación, evidenciándose que los pastos en zonas de pastoreos perdieron valores nutricionales, lo cual llevo a que los productores suplementaran la alimentación de los bovinos con sal marina, sal mineralizada, silo, pasto picado y en algunas ocasiones melaza.

En Córdoba las cotizaciones de leche cruda en los doce municipios se mantuvieron estables, con alzas inferiores al 5%. Se presentó mayor demanda del líquido en la región, ya que las empresas quieren asegurar el suministro del líquido, viendo que se aproxima el periodo de verano, en otros casos se redujo la producción al trasladar la mayor parte de los animales a zonas más alta en algunas fincas, dadas las fuertes lluvias que se presentaron durante todo el mes a causa de fenómenos hidrometeorológicos regionales, lo cual genero inundaciones, predominando los días nublados y bajas temperaturas.

1.2. Antioquia y Eje Cafetero

Para este periodo todos los municipios de la región registraron estabilidad en los precios.

Gráfico 4. Comportamiento por departamento del precio promedio de la leche cruda en finca en los 34 municipios de Antioquia y el Eje Cafetero
Febrero de 2026



Fuente: DANE, SIPSA

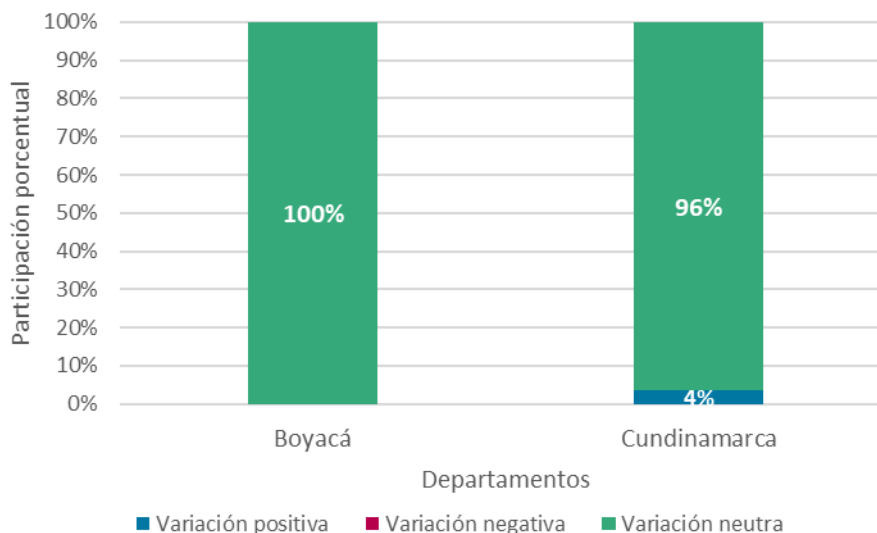
En el departamento de Antioquia, este comportamiento es debido a que se ha tenido un buen manejo de enfermedades y adecuada suplementación con sales, concentrados, ensilajes de caña, harinas y pasto de corte. Los pastos en la mayoría de los municipios se encuentran regulares, debido al invierno y a que no se abonaron debidamente. En otros municipios hay buena calidad de pastos, por condiciones climáticas favorables para su crecimiento, además de rotaciones oportunas y buena fertilización.

Igualmente, en Caldas, Quindío y Risaralda todos los municipios presentaron estabilidad en sus precios, al no variar la productividad del ganado. La calidad de los pastos fue buena, ya que contaron con buen clima y buena cantidad de fuentes de agua, permitiendo que estos tuvieran un alto contenido proteínico, fueran de fácil digestibilidad con hojas suaves y tiernas. En algunos municipios como Pereira, Santa Rosa de Cabal, Dosquebradas (Risaralda) y Circasia (Quindío), se presentaron lluvias fuertes que deterioraron los pastos. Los animales se mantuvieron en buenas condiciones al suplementar la alimentación con concentrados comerciales y melaza.

1.3. Boyacá y Cundinamarca

En Boyacá las cotizaciones de la leche cruda continúan estables, en cambio en Cundinamarca aumentó el precio en uno de los municipios en los que se recopiló información.

Gráfico 5. Comportamiento por departamento del precio promedio de la leche cruda en finca en los 42 municipios de Boyacá y Cundinamarca
Febrero de 2026



Fuente: DANE, SIPSA

Por ejemplo, en Belén (Boyacá) el precio promedio de la leche permaneció estable, como resultado del comportamiento en las fincas encuestadas donde en algunos casos el precio bajó por ajustes en

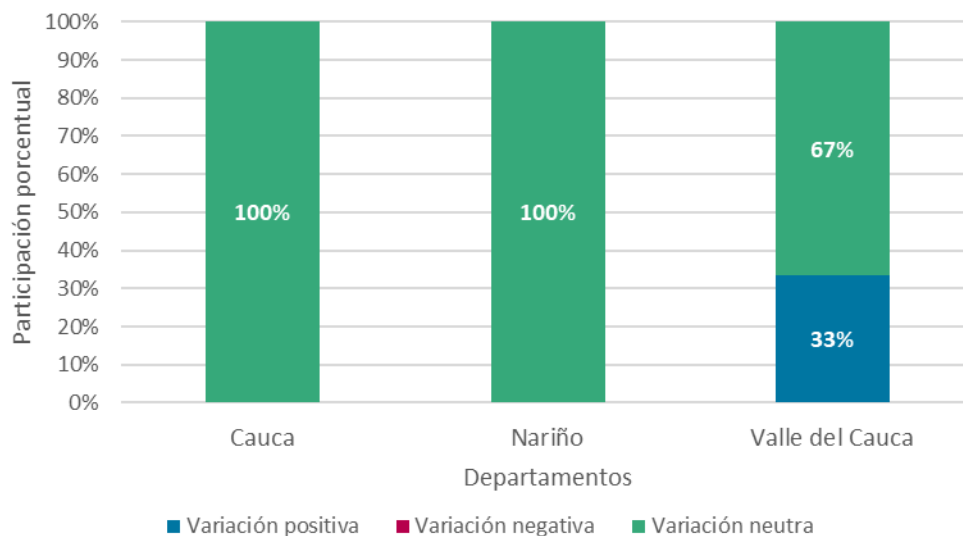
las condiciones de compra por parte de las empresas recolectoras, quienes argumentaron variaciones en la calidad del producto y cambios en la dinámica del mercado, así como una mayor oferta de leche en la región, sin llegar a tener variaciones significativas; en las otras fincas, el precio no presentó modificaciones durante el periodo. Las condiciones de humedad registradas en el periodo favorecieron la oferta constante de forraje para el ganado. No obstante, para complementar la dieta y cubrir los requerimientos productivos, se suministró suplemento a base de concentrado comercial y, en algunos casos, sales mineralizadas, heno, melaza y afrecho.

En el departamento de Cundinamarca, Tenjo fue el único municipio con variaciones positivas, los demás veinticinco municipios mantuvieron los precios estables. El alza reportada fue del 5,38%, a causa del registro de una nueva finca con precios más favorables, dadas las condiciones del mercado. Durante todo el mes de febrero, se tuvo un clima fresco con lluvias de mediana intensidad, lo que favoreció las pasturas por lo que en la mayoría de fincas suministraron solamente concentrados y sales mineralizadas comerciales, otras pocas unidades suministran silo, henolaje, residuos de panadería, residuos de hortalizas y papa.

1.4. Cauca, Nariño y Valle del Cauca

Las cotizaciones en Cauca y Nariño continúan sin variaciones significativas en ninguno de los municipios que brindaron información. En cambio, en el Valle del Cauca dos de los seis municipios reportaron alzas.

Gráfico 6. Comportamiento por departamento del precio promedio de la leche cruda en finca en los 23 municipios del Cauca, Nariño y Valle del Cauca
Febrero de 2026



Fuente: DANE, SIPSA

En el Cauca, de acuerdo con lo reportado por las fuentes, la dinámica regional mostró una relativa estabilidad en la oferta y demanda de leche cruda. Los pastos presentaron buena cantidad y calidad gracias a las lluvias que favorecieron su rebrote y los procesos de fertilización de los suelos que requieren humedad para la absorción de los nutrientes que en su mayoría son a base de nitrógeno. La alimentación del ganado fue suplementada con concentrado en algunas fincas.

En Nariño, en Pupiales por ejemplo, se evidenciaron ligeras variaciones en el precio del litro de leche en algunas fincas, por un lado, alzas asociadas a mejoras en la calidad higiénica del producto, y, por el contrario, reducciones atribuidas a posibles estrategias de comercialización por parte de los compradores. La producción de pastos en el municipio se vio favorecida por las condiciones climáticas registradas y el adecuado manejo de praderas implementado por los ganaderos de la zona, orientado a optimizar la productividad del ganado lechero. Además del forraje verde, se implementaron estrategias de suplementación mediante el uso de concentrados de alto valor nutricional, productos ensilados, papa y sales mineralizadas.

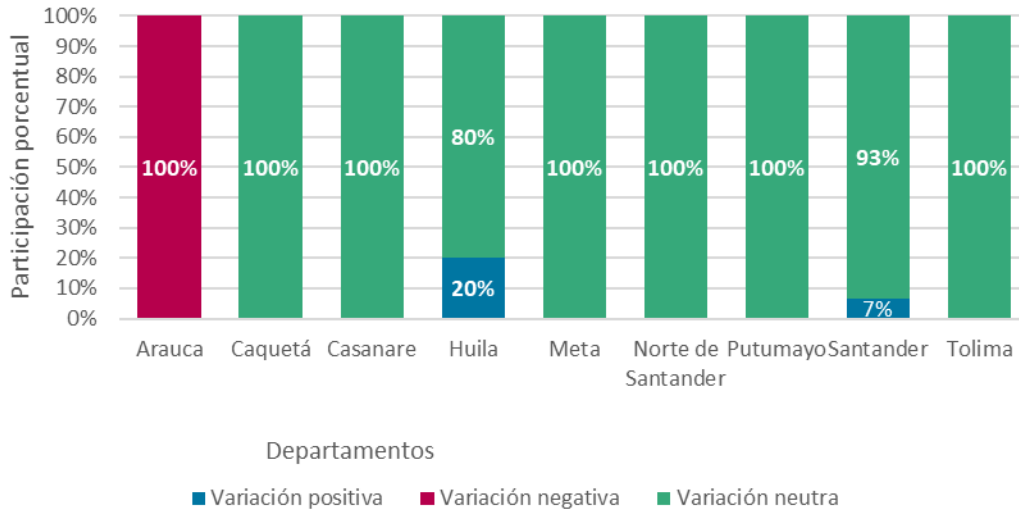
Por su parte, en Palmira y Guadalajara de Buga, en Valle del Cauca, aumentó el precio de la leche cruda en 6,12% y 5,63% respectivamente. En el caso de Palmira, de acuerdo con lo reportado, este aumento se dio por mayor demanda del producto, también por causa de los incrementos en los costos de producción de nuevo comienzo de año y acuerdos entre las partes en el mes de referencia. Las pasturas mantienen la calidad en cuanto a biomasa y cobertura, ya que, los productores utilizan las fertilizaciones post pastoreo. Se utilizó el concentrado como suplemento en la dieta de las vacas en producción.

1.5. Resto del país

Los departamentos de Caquetá, Casanare, Meta, Norte de Santander, Putumayo y Tolima, continúan con estabilidad en los precios de la leche cruda, es decir no presentaron variaciones mayores al 5% tanto positivas como negativas.

Por otra parte, los cinco municipios de Arauca, en donde se recolectó información reportaron reducciones en los precios. Es el caso de Arauca y Arauquita con variaciones negativas de 10,06% en promedio. Por ejemplo, en Arauca, este comportamiento se atribuyó a la menor demanda de productos lácteos desde el centro del país, adicionalmente, a los precios bajos del queso comercializado en Bogotá, principal mercado de este producto, explicado por las mayores importaciones de lácteos. La disponibilidad de forraje verde ha disminuido, debido a que ya se siente la temporada seca. En cuanto a la alimentación de los animales principalmente es pastoreo tradicional rotacional, y algunas fuentes suministraron ensilaje.

Gráfico 7. Comportamiento por departamento del precio promedio de la leche cruda en finca en los municipios del resto del país
54 municipios
Febrero de 2026



Fuente: DANE, SIPSA

En los departamentos del Huila y Neiva se registró el alza de los precios de la leche en dos municipios, el precio en los dieciocho municipios restantes permaneció estables. En Neiva, Huila, el comportamiento de los precios tuvo una tendencia al alza, con una variación del 8,58%, atribuido al aumento del costo de vida del nuevo año. Las condiciones climáticas estuvieron favorables, pues se presentaron lluvias, acompañadas con días nublados, pero también días soleados, ayudando al crecimiento de los pastos que en su mayoría son poco tecnificados. Algunas fincas brindaron buen complemento alimentario como son los concentrados, pasto picado, sales mineralizadas y miel de purga.

Finalmente, en Piedecuesta, Santander, se presentó un incremento del 6,49% en los precios de la leche, al realizarse ajustes en el precio por decisión de la empresa y por bonificación a la calidad. Los pastos se mantuvieron saludables, aunque la oferta forrajera bajo levemente, al empezar a disminuir las precipitaciones, retrasando su recuperación. Se suministraron concentrados como complemento a la alimentación de los semovientes.

FICHA METODOLÓGICA

Tipo de operación estadística: muestreo no probabilístico

Objetivo: generar información sobre el precio promedio mensual del litro de leche cruda pagada en finca al productor como insumo para la toma de decisiones por parte de diferentes actores del sector agropecuario.

Población objetivo: fincas con ganado bovino, con orientación de doble propósito o leche, ubicadas en los municipios que conforman la cobertura geográfica de la operación estadística, con una población de vacas en ordeño mayor a cinco animales y comercialización mayor al 50% del volumen total de leche producida en la finca.

Unidad de observación: fincas con ganado bovino, con orientación de doble propósito o leche, ubicadas en los municipios que conforman la cobertura geográfica de la operación estadística, con una población de vacas en ordeño mayor a cinco animales y comercialización mayor al 50% del volumen de leche producida en la finca.

Unidad de muestreo: fincas con ganado bovino, con orientación de doble propósito o leche.

Unidad de análisis: precio mensual del litro de leche cruda en finca para las unidades de observación objeto de estudio.

Fuente de datos: Propietarios, administradores o encargados de las fincas con ganado bovino, con orientación de doble propósito o leche, ubicadas en los municipios que conforman la cobertura geográfica de la operación estadística.

Cobertura geográfica: corresponde a 208 municipios en 25 departamentos.

Frecuencia de entrega de resultados: Mensualmente.

Desagregación geográfica: por municipio.

Desagregación temática: precio mínimo, máximo y promedio y la tendencia de los precios acotada según los rangos definidos.



WWW.DANE.GOV.CO

Si requiere información adicional, contáctenos a través del correo

contacto@dane.gov.co

Departamento Administrativo Nacional de Estadística (DANE)
Bogotá D.C., Colombia

www.dane.gov.co