

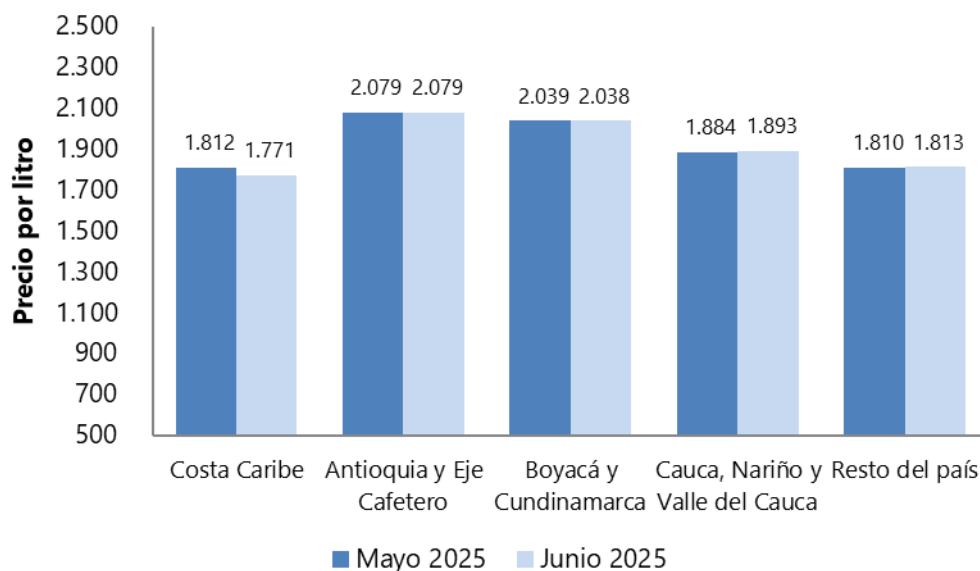


Sistema de Información de Precios y Abastecimiento del Sector Agropecuario

Precios de Leche Cruda en Finca (SIPSA_L)

Junio de 2025

Gráfico 1. Comportamiento del precio promedio de la leche cruda en finca 5 macroregiones lecheras Mayo y junio de 2025



Fuente: DANE, SIPSA

Contenido

- Introducción
- Comportamiento de los precios promedio de la leche durante junio de 2025
- Ficha metodológica

Introducción

Desde abril de 2012, el Departamento Administrativo Nacional de Estadística (DANE) está a cargo del Sistema de Información de Precios y Abastecimiento del Sector Agropecuario (SIPSA), con el objetivo de generar información de los precios mayoristas de los productos agroalimentarios y su nivel de abastecimiento en mercados mayoristas del país, así como, los precios minoristas de los insumos y factores asociados a la producción, y los precios en finca de la leche cruda para la toma de decisiones de los diferentes actores del sector agropecuario.

El componente de Precios de Leche Cruda en finca (SIPSA_L) tiene como objetivo generar información sobre el precio promedio mensual del litro de leche cruda en finca a nivel de municipio en las principales regiones productoras del país. De esta forma, los indicadores calculados por SIPSA_L representan el precio de venta promedio municipal y la variación porcentual con respecto al período anterior.

Las macroregiones lecheras están definidas de acuerdo con su aporte a la producción láctea nacional:

- Cundinamarca y Boyacá.
- Cauca, Nariño y Valle del Cauca.
- Antioquia y Eje Cafetero (Caldas, Quindío y Risaralda)
- Costa Caribe: Atlántico, Bolívar, Cesar, Córdoba, La Guajira, Magdalena y Sucre.
- Resto del país: Arauca, Caquetá, Casanare, Huila, Meta, Norte de Santander, Putumayo, Santander y Tolima.

La información estadística producida por el SIPSA_L permite conocer los precios promedio a los cuales se está llevando a cabo las primeras transacciones del productor con los diferentes agentes del mercado, lo que brinda herramientas para la toma de decisiones (productores, intermediarios y formuladores de política pública) relacionadas con el sector lechero.

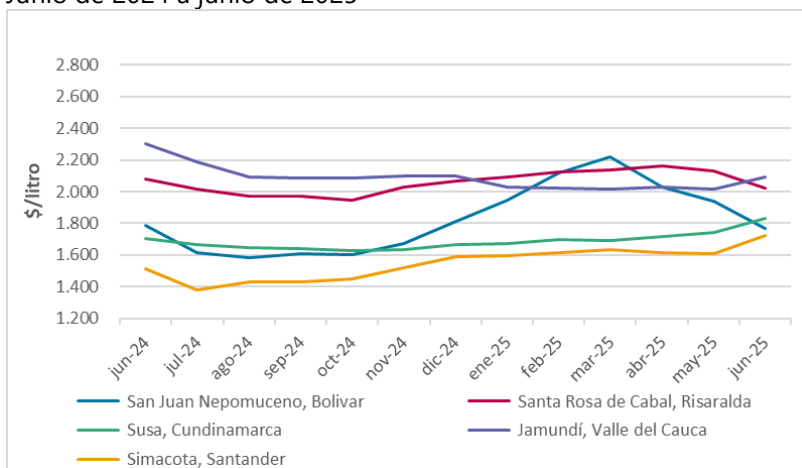
Cabe destacar que el precio observado no es equivalente al precio registrado a través del Sistema de Pago de la Leche Cruda al Productor calculado por la (USP) del Ministerio de Agricultura y Desarrollo Rural, dado que este último brinda información del precio de leche cruda acopiada formalmente, es decir puede que haya un nivel de intermediación.

1. Comportamiento de los precios promedio de la leche cruda en finca durante junio de 2025

En el mes de junio de 2025 las cinco macroregiones continúan con una tendencia estable¹ en el precio promedio de la leche cruda en finca con relación al mes anterior, de acuerdo con la información recolectada por el Componente de SIPSA_L.

El comportamiento histórico de los precios promedio de la leche cruda en finca del último año para algunos de los municipios con las variaciones más sobresalientes se puede observar en la siguiente gráfica. En donde San Juan Nepomuceno (Bolívar) registró la mayor variabilidad negativa en los precios en este último mes, siendo de 8,70%, tendencia que se ha presentado desde abril y es el municipio que a lo largo del año ha tenido la mayor variabilidad de los precios. También registró bajas Santa Rosa de Cabal (Risaralda), siendo uno de los que ha tenido los precios más altos en este periodo. Mientras que municipios como Susa (Cundinamarca), Simacota (Santander) y Jamundí (Valle del Cauca) aumentaron el precio este último mes, resaltando que Jamundí ha tenido una tendencia a la baja, pero registró los precios más altos el segundo semestre del 2024; por el contrario, Simacota registró los precios más bajos pero su tendencia ha sido al alza durante todo el periodo.

Gráfico 2. Comportamiento histórico de los precios promedio de la leche cruda en finca (Precio por litro) San Juan Nepomuceno (Bolívar), Santa Rosa de Cabal (Risaralda), Susa (Cundinamarca), Simacota (Santander) y Jamundí (Valle del Cauca) Junio de 2024 a junio de 2025



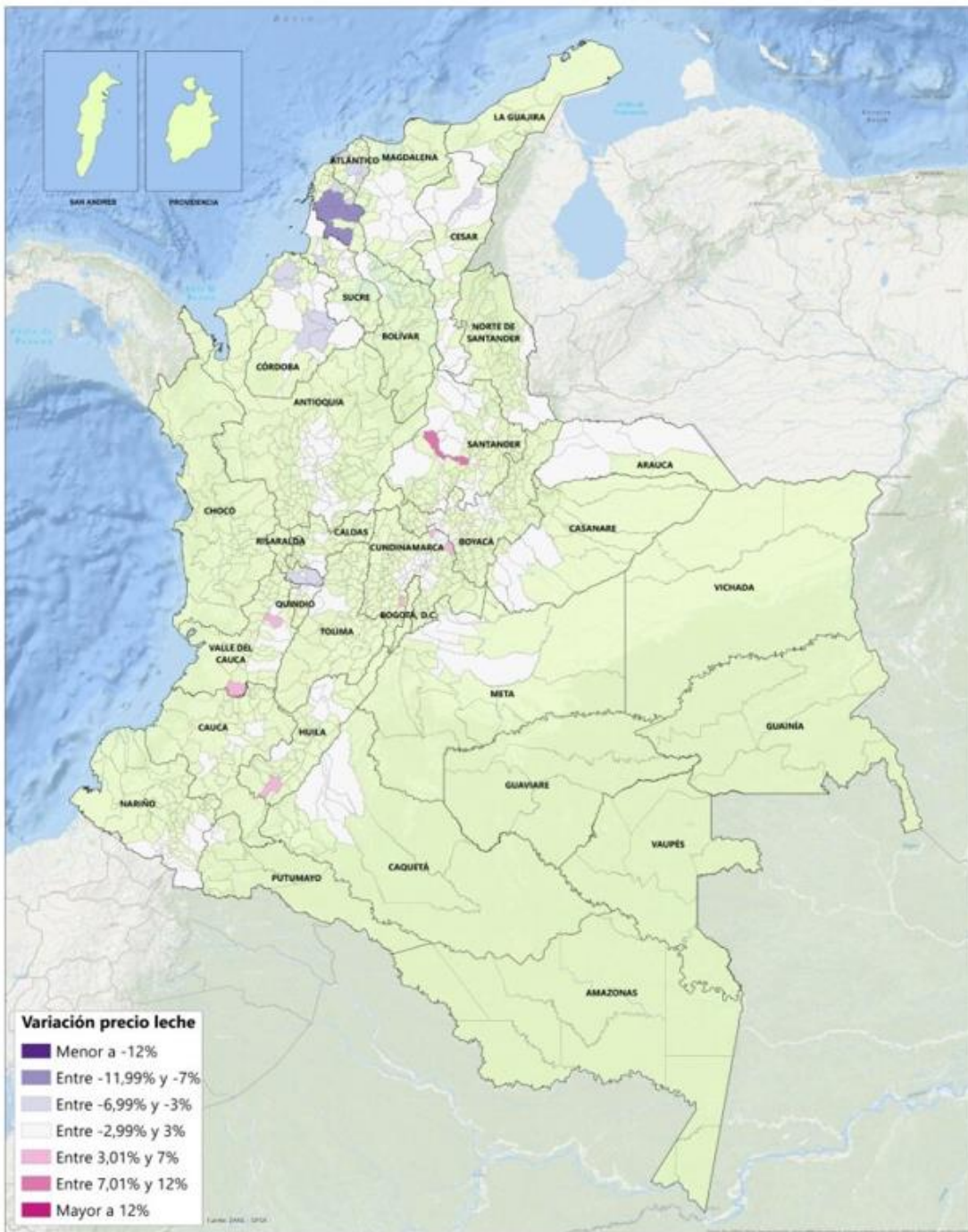
Fuente: DANE, SIPSA

¹ Hace referencia a variaciones entre -3% y 3%



En el siguiente mapa se observa la tendencia de la variación de los precios promedio de la leche cruda por municipio, donde tiene presencia la operación estadística.

**Variación porcentual del precio de leche en finca.
Mayo - Junio 2025**



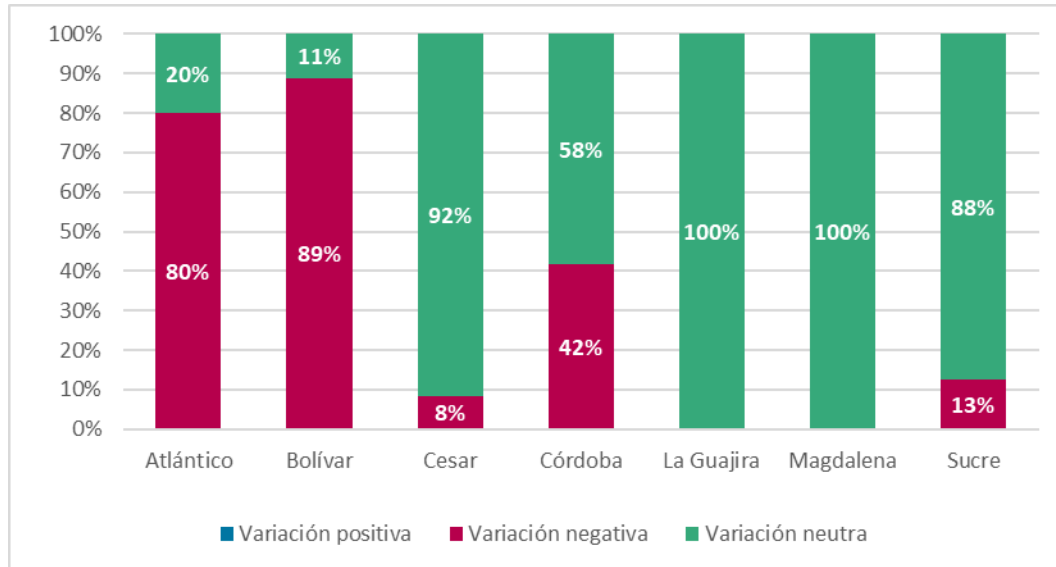
Fuente: DANE-SIPSA

1.1. Costa Caribe

En el mes de junio las cotizaciones de la leche cruda en finca de la Costa Caribe disminuyeron en diecinueve municipios y permanecieron estables en los treinta y seis restantes. De acuerdo con la información suministrada por las fuentes se presentaron algunas lluvias de mediana y baja intensidad y se mantuvieron los días soleados y tardes frescas, lo que favoreció la producción lechera.

Gráfico 3. Comportamiento por departamento del precio promedio de la leche cruda en finca en los municipios de la Costa Caribe

55 municipios
Junio de 2025



Fuente: DANE, SIPSA

En el departamento de Bolívar los precios promedio se redujeron en ocho de los nueve municipios en donde se recoge información, con una variación negativa promedio de 6,88%; el restante municipio, Magangué, no registró variaciones representativas. En el caso de San Juan Nepomuceno, fue el municipio en donde se registró la mayor caída en el precio con una variación de 8,70%, como consecuencia de la mayor producción de leche en otras regiones de la costa y la disminución del valor del queso. La falta de precipitaciones, sumada a los días de intenso calor afectaron la calidad de los pastos.

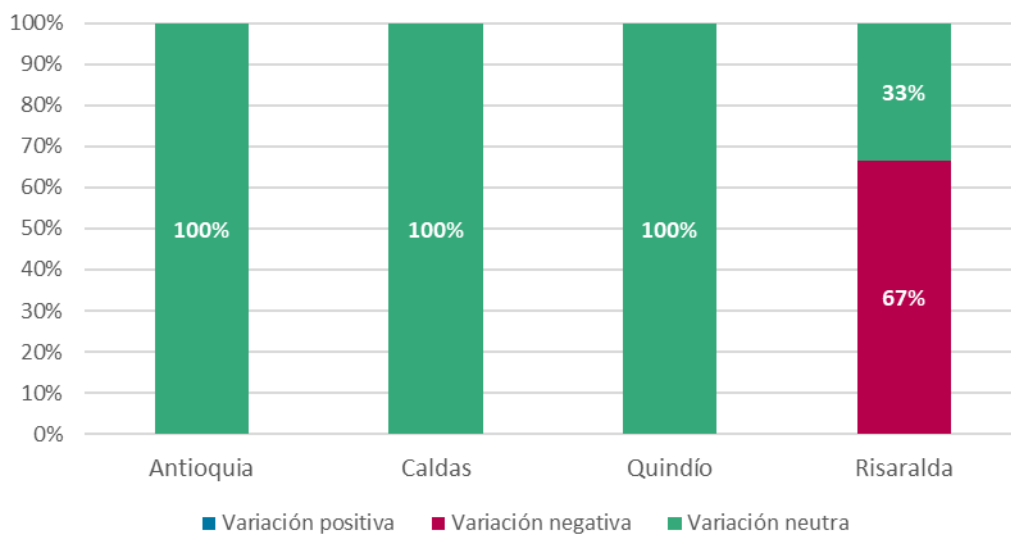
En el departamento de Atlántico, cuatro de los cinco municipios visitados presentaron reducciones en el precio promedio de la leche. Entre ellos Juan de Acosta y Ponedera, cuyas variaciones negativas

fueron en promedio de 4,76%. En Juan de Acosta, por ejemplo, las fuentes afirmaron que la oferta lechera en la zona es mayor, por lo tanto, llevo a reducciones en los pagos del producto. Sumado al menor costo del queso y a la mayor comercialización de derivados lácteos en otros municipios. Se presentaron algunas lluvias de alta y baja intensidad, manteniéndose los días soleados, lo que generó altas temperaturas. El uso de agua para consumo fue constante, lo cual garantizó hidratación y control sobre el calor, se suministró sal y melazas en algunos hatos, esto para complementar el pastoreo.

En Córdoba las cotizaciones disminuyeron en cinco de los doce municipios en los que se recolectó información, permaneciendo estable en el resto. Las reducciones más significativas se tuvieron en San Pelayo y Pueblo Nuevo, con 5,11% y 3,88%, respectivamente. En Pueblo Nuevo, por ejemplo, hay mayor oferta del líquido en la región, dada la buena alimentación que se tiene en estos momentos. Las condiciones de los pastos son buenas, debido a que está lloviendo y se han mejorado considerablemente, algunos productores siguen suplementando la alimentación de las vacas.

1.2. Antioquia y Eje Cafetero

Gráfico 4. Comportamiento por departamento del precio promedio de la leche cruda en finca en los municipios de Antioquia y el Eje Cafetero
34 municipios
Junio de 2025



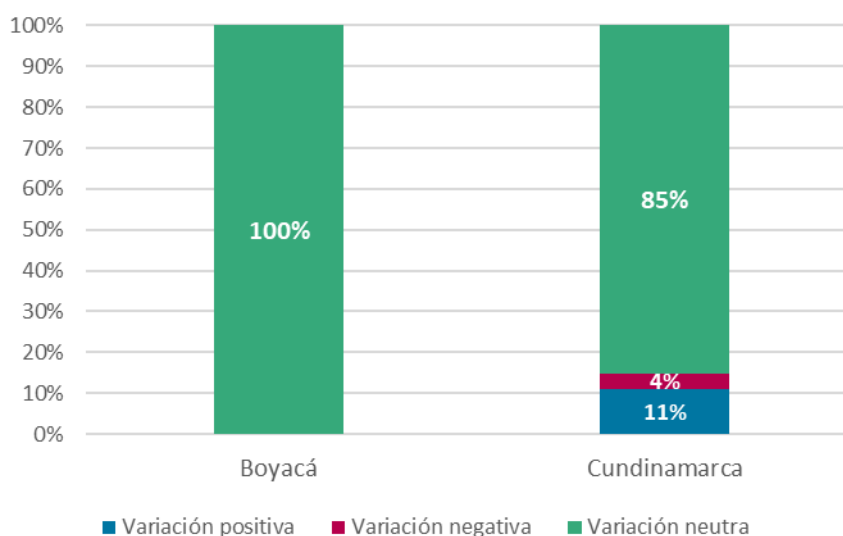
Fuente: DANE, SIPSA

En el departamento de Antioquia hubo estabilidad en los precios promedio en los veinticuatro municipios en los que se recogió información. Gracias a que la mayoría de los productores del municipio pudieron brindar una buena suplementación con concentrados y sales minerales, además las lluvias disminuyeron durante la última semana. Así mismo, las empresas pasteurizadoras presentes en la zona pagan el litro de leche por calidad, manteniendo el precio, por buen manejo y adecuada suplementación. La producción se mantuvo dado que el invierno no es tan fuerte en este periodo y hay mejor rendimiento de pastos.

En Caldas y Quindío las cotizaciones permanecieron estables en todos los municipios, en cambio en Risaralda bajaron en dos de los tres municipios en donde se tomó información. En Santa Rosa de Cabal disminuyó 5,10% y en Pereira 4,13%. En el primero, el precio se estableció por acuerdo con el comprador. La mayoría de los predios contó con buenos pastos debido al buen manejo que se dio al aplicar la rotación de potreros y fertilización oportuna. La alimentación se basó principalmente en el pastoreo continuo, se suplementó con concentrado al momento del ordeño y sal a libre disposición.

1.3. Boyacá y Cundinamarca

Gráfico 5. Comportamiento por departamento del precio promedio de la leche cruda en finca en los municipios de Boyacá y Cundinamarca
42 municipios
Junio de 2025



Fuente: DANE, SIPSA

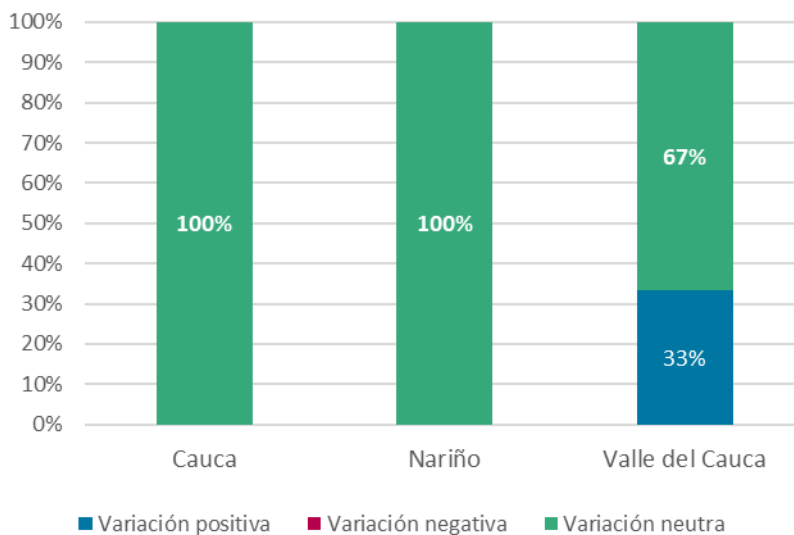
En Boyacá las cotizaciones de la leche cruda no variaron en los quince municipios en los que se recopiló información. En Sogamoso, por ejemplo, el precio permaneció estable ya que no se realizaron nuevos convenios comerciales y la calidad del producto se conservó sin cambios significativos. La calidad del pasto en las fincas fue aceptable, gracias a la humedad constante del suelo, aunque en algunos sectores el exceso de lluvias limitó el rebrote uniforme y afectó ligeramente su desarrollo. La alimentación de las vacas fue suplementada con concentrado, afrecho y sal mineralizada.

De otro lado, en el departamento de Cundinamarca las cotizaciones subieron en Susa, Sibaté y Villapinzón; disminuyeron en Tocancipá; y estuvieron estables en los veintitrés municipios restantes. La variación en Susa fue de 5,34%, como consecuencia de las lluvias persistentes que afectaron la calidad de los potreros, generaron encharcamientos y limitaron la disponibilidad de pasto. Para contrarrestar esta situación y asegurar una alimentación adecuada del ganado, los productores implementaron suplementación con concentrado, sal mineralizada, heno, silo y palmiste.

1.4. Cauca, Nariño y Valle del Cauca

Gráfico 6. Comportamiento por departamento del precio promedio de la leche cruda en finca en los municipios del Cauca, Nariño y Valle del Cauca

23 municipios
Junio de 2025



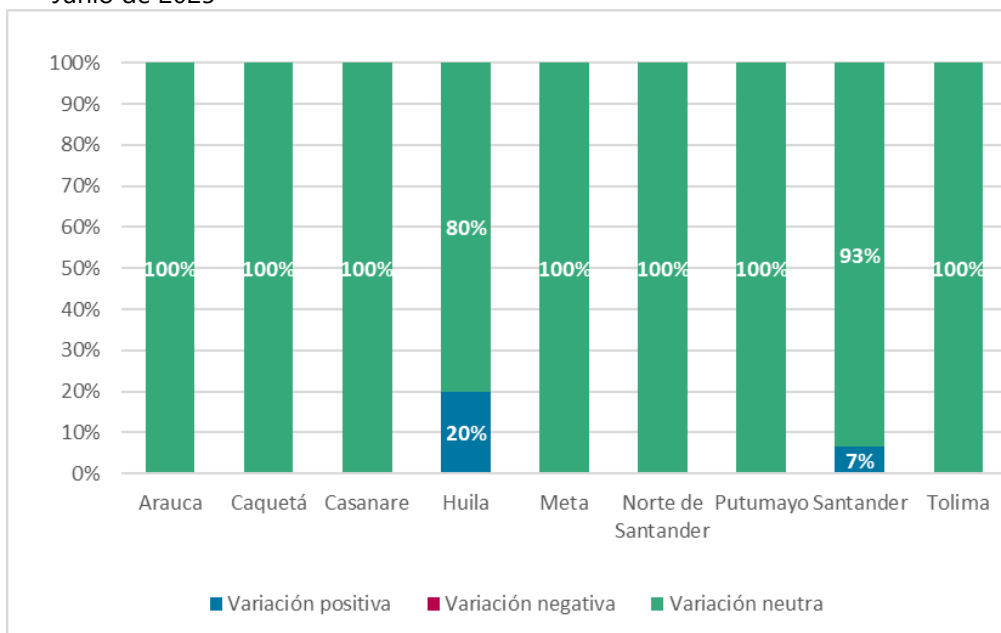
Fuente: DANE, SIPSA

En Cauca y Nariño las cotizaciones no presentaron variaciones significativas en ninguno de los diecisiete municipios que brindaron información. En Patía (Cauca), por ejemplo, esta tendencia respondió a la dinámica del mercado regional que sigue mostrando una baja demanda, por lo cual los compradores no realizaron ajustes de precio. En cuanto a las condiciones climáticas, las lluvias en algunos casos no favorecieron el rebrote de los pastos por la alta humedad y llevó a la disminución en su calidad. El ganado se suplementó con raciones de alimentos balanceados, sales mineralizadas, melaza y en algunos casos con ensilajes preparados en las fincas.

En el caso de Valle del Cauca, los municipios de Jamundí y Buga la Grande incrementaron los precios de la leche cruda. En el primero, por ejemplo, la variación en el precio fue de 3,80%, tendencia que respondió a la mejor calidad del líquido. Derivado del buen rendimiento en cuanto a crecimiento y rebrote de las pasturas. Adicionalmente, los productores utilizaron fertilizaciones orgánicas en los potreros después del pastoreo, y suministraron concentrado como fuente principal de proteína en la dieta de las vacas.

1.5. Resto del país

Gráfico 7. Comportamiento por departamento del precio promedio de la leche cruda en finca en el resto del país
54 municipios
Junio de 2025



Fuente: DANE, SIPSA

Las cotizaciones de la leche se mantuvieron estables en todos los 34 municipios de Arauca, Caquetá, Casanare, Meta, Norte de Santander, Putumayo y Tolima. En Huila y Santander se registraron incrementos en dos municipios.

En el caso del Huila, en Pitalito, el incremento en el precio fue del 3,15%, como consecuencia de las condiciones climáticas en donde se presentaron exceso de lluvias y encharcamientos de los pastos. La alimentación se complementó con un poco de concentrado.

Así mismo, en el departamento de Santander, en Simacota, los precios aumentaron 7,05%, al no llegar a un acuerdo con el intermediario local, realizando la venta de la producción directamente a la empresa, influyendo en el aumento la competencia entre compradores y al incremento de la demanda. Los pastos mostraron buena calidad al estar más frescos beneficiados por las lluvias, con crecimiento vigoroso y rápida recuperación durante el periodo de descanso, con suficiente disponibilidad de la oferta forrajera para pastoreo y corte. En algunas fincas suplementaron con palmiste, silo de maíz y concentrado.

FICHA METODOLÓGICA

Tipo de operación estadística: muestreo no probabilístico

Objetivo: generar información sobre el precio promedio mensual del litro de leche cruda pagada en finca al productor como insumo para la toma de decisiones por parte de diferentes actores del sector agropecuario.

Población objetivo: fincas con ganado bovino, con orientación de doble propósito o leche, ubicadas en los municipios que conforman la cobertura geográfica de la operación estadística, con una población de vacas en ordeño mayor a cinco animales y comercialización mayor al 50% del volumen total de leche producida en la finca.

Unidad de observación: fincas con ganado bovino, con orientación de doble propósito o leche, ubicadas en los municipios que conforman la cobertura geográfica de la operación estadística, con una población de vacas en ordeño mayor a cinco animales y comercialización mayor al 50% del volumen de leche producida en la finca.

Unidad de muestreo: fincas con ganado bovino, con orientación de doble propósito o leche.

Unidad de análisis: precio mensual del litro de leche cruda en finca para las unidades de observación objeto de estudio.

Fuente de datos: Propietarios, administradores o encargados de las fincas con ganado bovino, con orientación de doble propósito o leche, ubicadas en los municipios que conforman la cobertura geográfica de la operación estadística.

Cobertura geográfica: corresponde a 208 municipios en 25 departamentos.

Frecuencia de entrega de resultados: Mensualmente.

Desagregación geográfica: por municipio.

Desagregación temática: precio mínimo, máximo y promedio y la tendencia de los precios acotada según los rangos definidos.



WWW.DANE.GOV.CO

Si requiere información adicional, contáctenos a través del correo

contacto@dane.gov.co

Departamento Administrativo Nacional de Estadística (DANE)
Bogotá D.C., Colombia

www.dane.gov.co