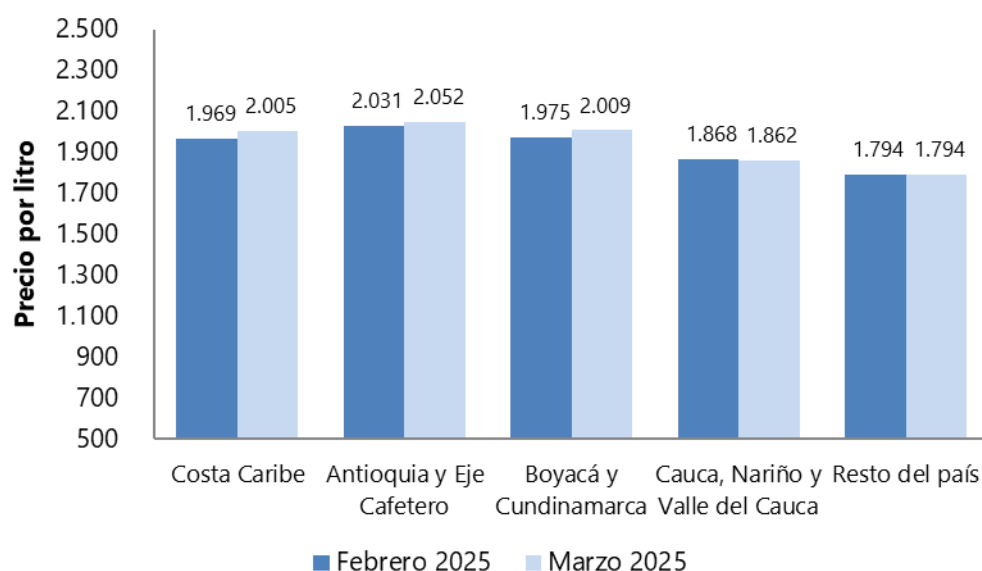




Sistema de Información de Precios y Abastecimiento del Sector Agropecuario Precios de Leche Cruda en Finca (SIPSA_L) marzo de 2025

Gráfico 1. Comportamiento del precio promedio de la leche cruda en finca
5 macroregiones lecheras
Febrero y marzo de 2025



Fuente: DANE, SIPSA

Contenido

- Introducción
- Comportamiento de los precios promedio de la leche durante marzo de 2025
- Ficha metodológica
- Glosario

Introducción

Desde febrero de 2012, el Departamento Administrativo Nacional de Estadística (DANE) está a cargo del Sistema de Información de Precios y Abastecimiento del Sector Agropecuario (SIPSA), con el objetivo de generar información de los precios mayoristas de los productos agroalimentarios y su nivel de abastecimiento en mercados mayoristas del país, así como, los precios minoristas de los insumos y factores asociados a la producción, y los precios en finca de la leche cruda para la toma de decisiones de los diferentes actores del sector agropecuario.

El componente de Precios de Leche Cruda en finca (SIPSA_L) tiene como objetivo generar información sobre el precio promedio mensual del litro de leche cruda en finca a nivel de municipio en las principales regiones productoras del país. De esta forma, los indicadores calculados por SIPSA_L representan el precio de venta promedio municipal y la variación porcentual con respecto al período anterior.

Las macroregiones lecheras están definidas de acuerdo con su aporte a la producción láctea nacional:

- Cundinamarca y Boyacá.
- Cauca, Nariño y Valle del Cauca.
- Antioquia y Eje Cafetero (Caldas, Quindío y Risaralda)
- Costa Caribe: Atlántico, Bolívar, Cesar, Córdoba, La Guajira, Magdalena y Sucre.
- Resto del país: Arauca, Caquetá, Casanare, Huila, Meta, Norte de Santander, Putumazo, Santander y Tolima.

La información estadística producida por el SIPSA_L permite conocer los precios promedio a los cuales se está llevando a cabo las primeras transacciones del productor con los diferentes agentes del mercado, lo que brinda herramientas para la toma de decisiones (productores, intermediarios y formuladores de política pública) relacionadas con el sector lechero.

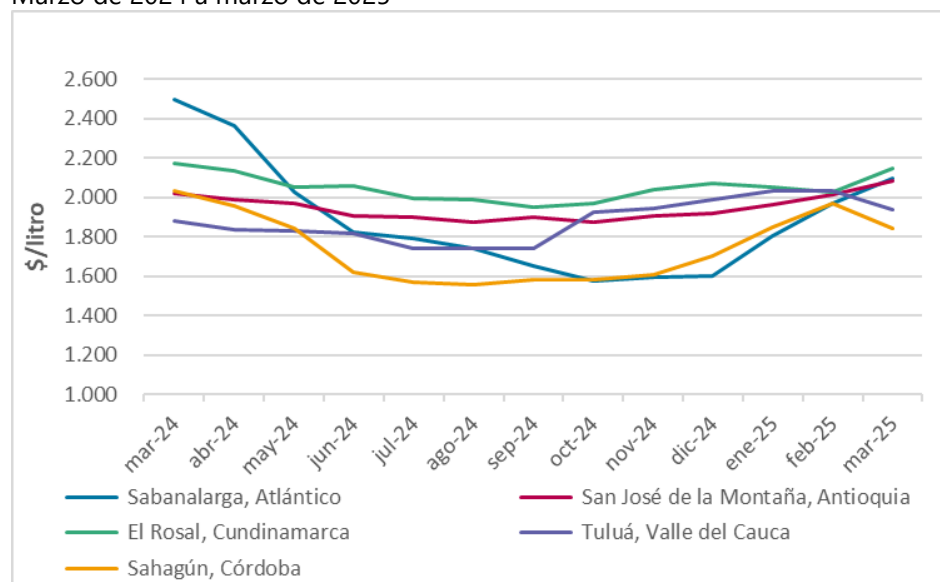
Cabe destacar que el precio observado no es equivalente al precio registrado a través del Sistema de Pago de la Leche Cruda al Productor calculado por la (USP) del Ministerio de Agricultura y Desarrollo Rural, dado que este último brinda información del precio de leche cruda acopiada formalmente, es decir puede que haya un nivel de intermediación.

1. Comportamiento de los precios promedio de la leche cruda en finca durante marzo de 2025

En el mes de marzo de 2025 las cinco macroregiones registraron una tendencia estable¹ en el precio promedio de la leche cruda en finca con relación al mes anterior, de acuerdo con la información recolectada por el Componente de SIPSA_L.

El comportamiento histórico de los precios promedio de la leche cruda en finca del último año para los municipios con las variaciones más sobresalientes se puede observar en la siguiente gráfica. Sabanalarga (Atlántico), San José de la Montaña (Antioquia) y El Rosal (Cundinamarca) presentaron variaciones positivas en marzo del presente año; por el contrario, Tuluá (Valle del Cauca) y Sahagún (Córdoba) registraron descensos en los precios de leche para este mes. Es de resaltar que Sabanalarga ha tenido las mayores variaciones, registrando los precios más altos entre marzo y abril de 2024 y los más bajos en diciembre de 2024.

Gráfico 2. Comportamiento histórico de los precios promedio de la leche cruda en finca (Precio por litro) Sabanalarga (Atlántico), San José de la Montaña (Antioquia), El Rosal (Cundinamarca), Tuluá (Valle del Cauca) y Sahagún (Córdoba) Marzo de 2024 a marzo de 2025

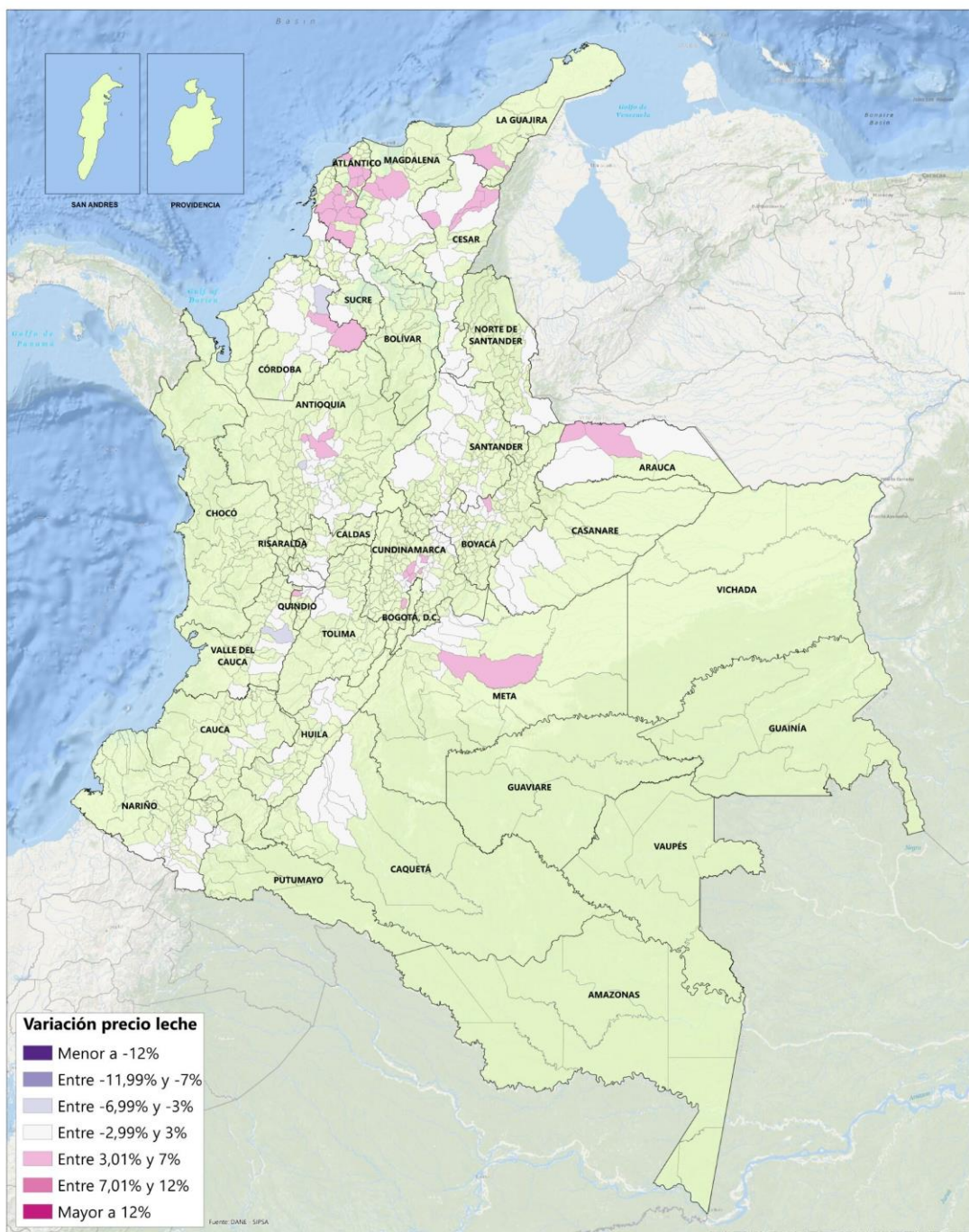


Fuente: DANE, SIPSA

¹ Hace referencia a variaciones entre -3% y 3%

En el siguiente mapa se observa la tendencia de la variación de los precios promedio de la leche cruda por municipio donde tiene presencia la operación estadística.

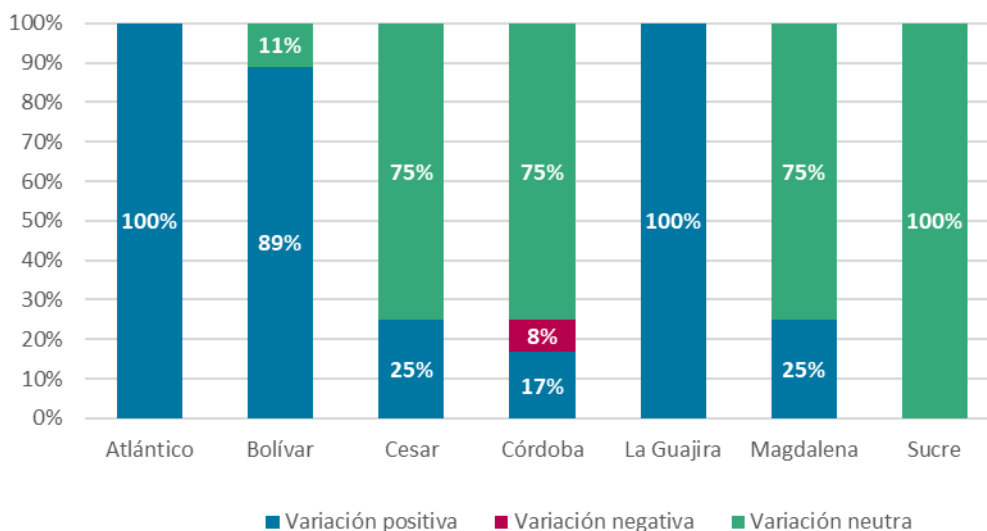
Variación porcentual del precio de leche en finca.
Febrero - Marzo 2025



Fuente: DANE-SIPSA

1.1. Costa Caribe

Gráfico 3. Comportamiento por departamento del precio promedio de la leche cruda en finca en los municipios de la Costa Caribe
55 municipios
Marzo de 2025



Fuente: DANE, SIPSA

En el mes de marzo las cotizaciones de la leche cruda en finca aumentaron en tres de los siete departamentos de la Costa Caribe en los que se recopiló información, con una tendencia estable en los otros cuatro. Las fuentes manifestaron que el clima para este mes se caracterizó por ser seco, con altas temperaturas y pocas precipitaciones.

En el departamento de Bolívar, de los nueve municipios visitados, se presentaron alzas en el precio promedio en ocho municipios. Entre ellos El Guamo y Mahates, cuyos incrementos fueron en promedio del 5,68%; en el municipio restante hubo estabilidad. En El Guamo, por ejemplo, esta situación obedeció a la disminución en la calidad de los pastos, como consecuencia de las pocas lluvias, sumado a los días de calor que se han presentado en el mes.

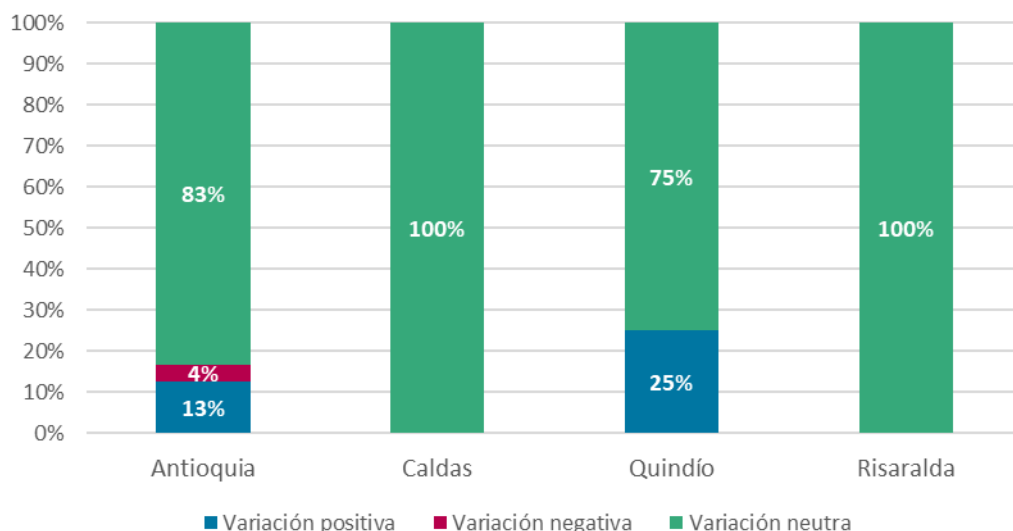
En Atlántico las cotizaciones subieron en los cinco municipios en los que se recolectó información. Los aumentos más significativos se tuvieron en Sabanalarga y Manatí, con 6,51% y 5,38%, respectivamente. En el primer caso, por ejemplo, los comerciantes indicaron que esta alza estuvo asociada a la menor oferta lechera en la zona, mayor demanda del producto y presencia de

compradores desde zonas aledañas. A causa de la sequía y las altas temperaturas las pasturas fueron de menor tamaño y calidad, por lo tanto, se usaron como complemento porciones de sal, silos, melazas y agua en proporciones significativas.

En el departamento de Córdoba los precios promedio aumentaron en dos municipios, en uno disminuyó y en los nueve restantes, que reportaron información, se mantuvieron estables. En el caso de Pueblo Nuevo la variación en el precio fue de 5,17%, las fuentes manifestaron que este comportamiento fue debido a la menor oferta del producto en la región y la buena calidad del producto; los pastos en su mayoría están en malas condiciones por las altas temperaturas presentadas en la zona, varios productores suplementaron la alimentación del ganado. Por otra parte, en Sahagún, el precio de la leche disminuyó 6,65%, a causa de la menor calidad de esta y porque está ingresando el líquido más económico desde otros municipios circunvecinos en donde la oferta es mayor.

1.2. Antioquia y Eje Cafetero

Gráfico 4. Comportamiento por departamento del precio promedio de la leche cruda en finca en los municipios de Antioquia y el Eje Cafetero
34 municipios
Marzo de 2025



Fuente: DANE, SIPSA

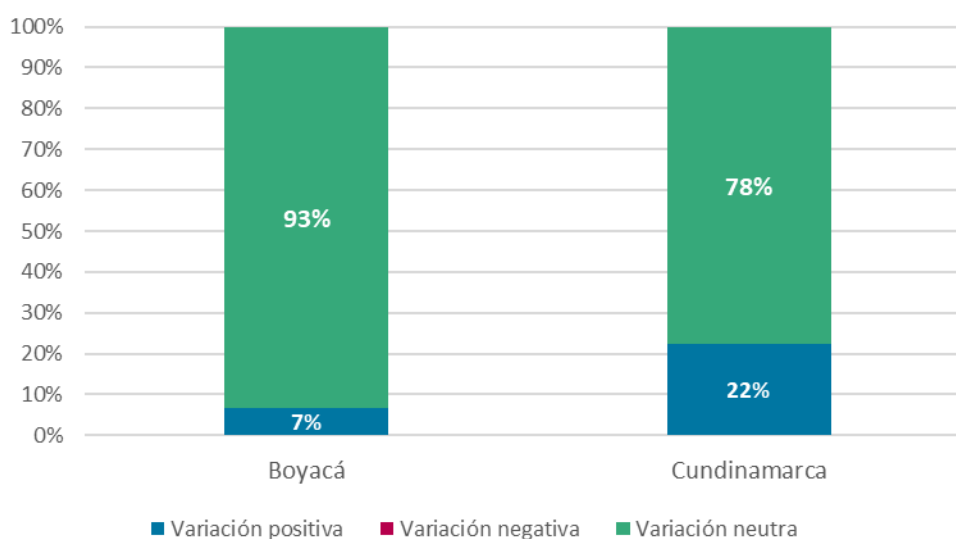
En el departamento de Antioquia hubo estabilidad en los precios promedio en veinte municipios en los que se recogió información, entre los que se encuentran Barbosa, Donmatías, Gómez Plata,

Medellín y Sonsón. En cambio, aumentaron los precios en tres y disminuyó en uno. En el caso de San José de la Montaña, Angostura y Santa Rosa de Osos los precios subieron 3,22% en promedio. En el primero de estos municipios, fue gracias a la buena suplementación y también a las buenas prácticas durante y después del ordeño, permitiendo así igualar la calidad de la leche tanto en sólidos totales como en calidad higiénica. Gracias al clima variado las enfermedades fueron mínimas y los pastos buenos. Se proporciono alimentos como selección estrella, delta leche, pasto de corte y sal.

En el Eje Cafetero las cotizaciones se incrementaron en Quimbaya, Quindío y permanecieron estables en los otros nueve. Es así como el aumento en Quimbaya fue de 3,22%, donde los pastos mostraron un mejoramiento por la presencia de las lluvias, que a su vez facilitaron los procesos para la aplicación de fertilizantes radicales como también foliar.

1.3. Boyacá y Cundinamarca

Gráfico 4. Comportamiento por departamento del precio promedio de la leche cruda en finca en los municipios de Boyacá y Cundinamarca
42 municipios
Marzo de 2025



Fuente: DANE, SIPSA

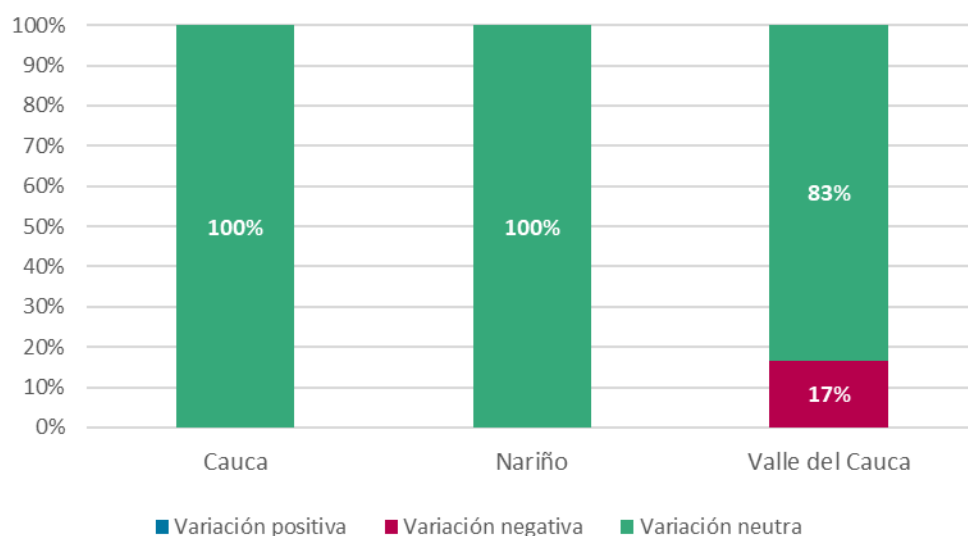
En Boyacá las cotizaciones de la leche cruda tuvieron un alza en Duitama y no variaron en los otros catorce restantes en los que se recopiló información. De acuerdo con lo comentado por los comerciantes, en Duitama el incremento del 3,56% se presentó por mejor calidad del líquido ya que la producción también se incrementó, porque las condiciones del forraje mejoraron un poco, debido

a que las lluvias favorecieron los potreros de rotación, aunque para garantizarles los requerimientos nutricionales a las reses fue necesario suplementar con concentrado, melaza, desechos orgánicos y sal mineralizada.

De otro lado, en el departamento de Cundinamarca las cotizaciones subieron en seis municipios y estuvieron estables en los veintiún restantes. Es el caso de El Rosal y Subachoque donde las variaciones fueron de 6,22% y 4,87%, respectivamente. Por ejemplo, en El Rosal se reportan nuevos acuerdos con el comprador. La producción de forraje y su calidad mejoraron por la presencia de lluvias, lo cual conllevó a disminuir la suplementación, la cual se realizó principalmente con concentrados y sales mineralizadas además de silo de maíz, henolaje, germen de malta, afrecho, zanahoria y papa.

1.4. Cauca, Nariño y Valle del Cauca

Gráfico 5. Comportamiento por departamento del precio promedio de la leche cruda en finca en los municipios del Cauca, Nariño y Valle del Cauca
23 municipios
Marzo de 2025



Fuente: DANE, SIPSA

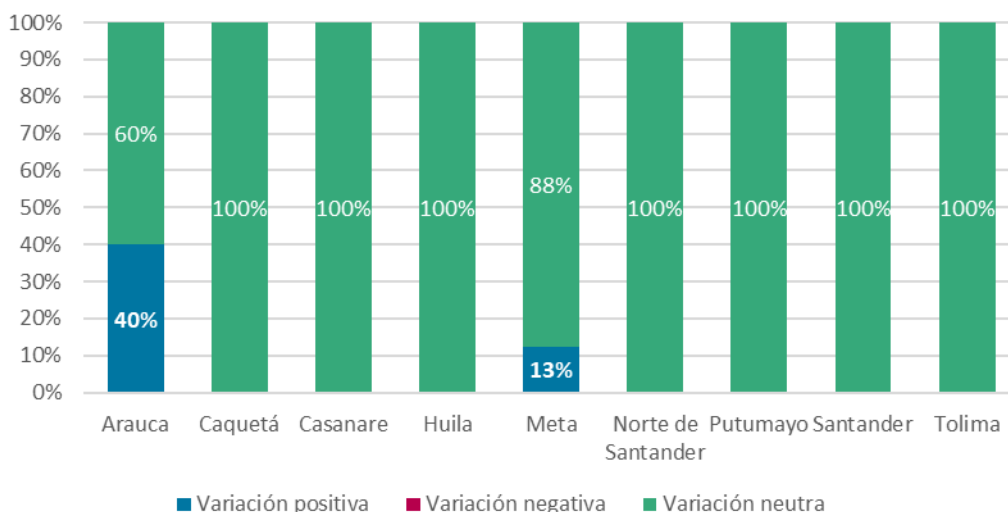
En Cauca y Nariño, las cotizaciones no presentaron variaciones significativas en ninguno de los diecisiete municipios que brindaron. En Timbío, Cauca, por ejemplo, esta tendencia respondió a que los compradores no realizaron ajustes debido a que la demanda regional de leche no ha sido la esperada en los últimos meses. Se manifestó que hay una buena disponibilidad de pastos en los

potreros y lotes de corte que se fertilizaron en semanas anteriores para garantizar un forraje de mejor calidad para el ganado y mayor cantidad de alimento; se mantuvo el suministro de alimentos balanceados para el ganado, al igual que raciones de sales mineralizadas.

Finalmente, en Valle del Cauca los precios promedio bajaron en uno de los seis municipios en los que se recopiló información y se mantuvieron estables en los cinco restantes. El descenso fue en Tuluá, con una reducción del 4,80%, de acuerdo con los compradores (cruderos), este comportamiento responde a la poca demanda por parte de los consumidores así como aumento en la oferta de leche cruda por la temporada de lluvias. Se mantienen las buenas condiciones de calidad y disponibilidad de las praderas. Algunos productores suplementaron sus animales con pollinaza y subproductos de cervecería.

1.5. Resto del país

Gráfico 6. Comportamiento por departamento del precio promedio de la leche cruda en finca en el resto del país
54 municipios
Marzo de 2025



Fuente: DANE, SIPSA

Las cotizaciones de la leche se mantuvieron estables en todos los municipios de Caquetá, Casanare, Huila, Norte de Santander, Putumayo, Santander y Tolima; Por ejemplo, en Chitagá, Norte de Santander, se continúan con los mismos compradores quienes han mantenido los mismos precios

de compra de la leche. Por su parte, la calidad de los pastos mejoró, debido a las lluvias presentadas que permitieron la regeneración natural de las praderas, en cuanto a los animales en producción, se les proporcionó como complemento sal mineralizada, concentrado, avena y zanahoria.

En el Meta, San Martín, fue el único municipio que registró incrementos en el precio, el cual fue del 4,11%. Como consecuencia del aumento en el precio por parte del comprador. El clima fue variado, con precipitaciones y días soleados. La disponibilidad de pastos se redujo aunque se encuentran en recuperación, adicionalmente se suplementó con sal mineralizada, minerales, silo de maíz, melaza y concentrado.

En el departamento de Arauca, los precios promedio aumentaron en Arauquita y Saravena, en los tres municipios restantes los precios no variaron significativamente. Por ejemplo, en Saravena, la variación fue del 3,15%, por decisión de las comercializadoras que mejoraron los precios al obtener mayor rendimiento en la producción de queso. En algunos sectores del municipio se presentaron lluvias esporádicas y días nublados, en contraste, en otras zonas se presentaron altas temperaturas durante todo el mes. La disponibilidad de forraje verde fue escasa, en cuanto a la alimentación de los animales fue principalmente pastoreo.

FICHA METODOLÓGICA

Tipo de operación estadística: muestreo no probabilístico

Objetivo: generar información sobre el precio promedio mensual del litro de leche cruda pagada en finca al productor como insumo para la toma de decisiones por parte de diferentes actores del sector agropecuario.

Población objetivo: fincas con ganado bovino, con orientación de doble propósito o leche, ubicadas en los municipios que conforman la cobertura geográfica de la operación estadística, con una población de vacas en ordeño marzor a cinco animales y comercialización marzor al 50% del volumen total de leche producida en la finca.

Unidad de observación: fincas con ganado bovino, con orientación de doble propósito o leche, ubicadas en los municipios que conforman la cobertura geográfica de la operación estadística, con una población de vacas en ordeño marzor a cinco animales y comercialización marzor al 50% del volumen de leche producida en la finca.

Unidad de muestreo: fincas con ganado bovino, con orientación de doble propósito o leche.

Unidad de análisis: precio mensual del litro de leche cruda en finca para las unidades de observación objeto de estudio.

Fuente de datos: Propietarios, administradores o encargados de las fincas con ganado bovino, con orientación de doble propósito o leche, ubicadas en los municipios que conforman la cobertura geográfica de la operación estadística.

Cobertura geográfica: corresponde a 208 municipios en 25 departamentos.

Frecuencia de entrega de resultados: Mensualmente.

Desagregación geográfica: por municipio.

Desagregación temática: precio mínimo, máximo y promedio y la tendencia de los precios acotada según los rangos definidos.



Si requiere información adicional, contáctenos a través del correo

contacto@dane.gov.co

Departamento Administrativo Nacional de Estadística (DANE)
Bogotá D.C., Colombia

www.dane.gov.co