

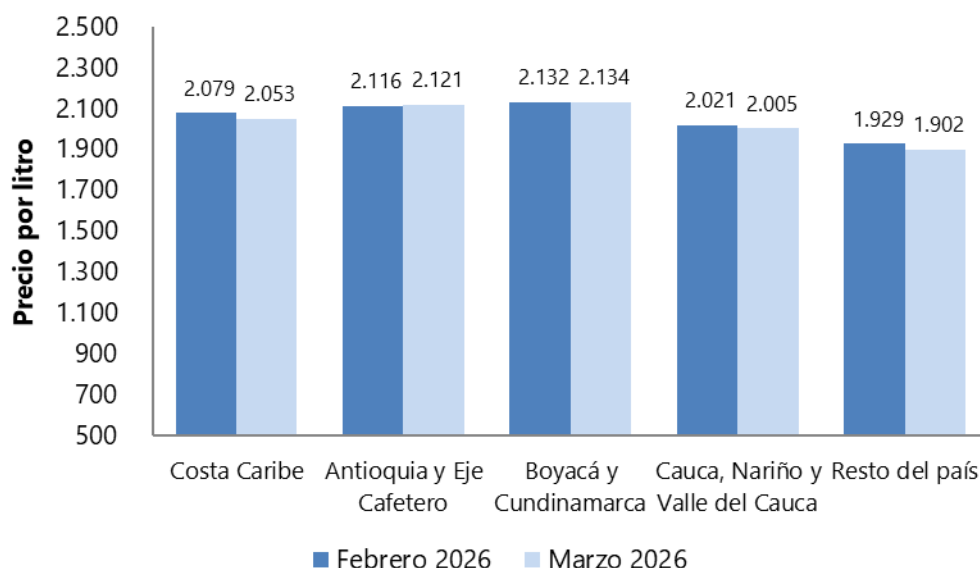


# Sistema de Información de Precios y Abastecimiento del Sector Agropecuario

## Precios de Leche Cruda en Finca (SIPSA-L)

### Marzo de 2026

**Gráfico 1.** Comportamiento del precio promedio de la leche cruda en finca 5 macrorregiones lecheras Febrero y marzo de 2026



Fuente: DANE, SIPSA

## Contenido

- Introducción
- Comportamiento de los precios promedio de la leche durante marzo de 2026
- Ficha metodológica

## Introducción

Desde abril de 2012, el Departamento Administrativo Nacional de Estadística (DANE) está a cargo del Sistema de Información de Precios y Abastecimiento del Sector Agropecuario (SIPSA), con el objetivo de generar información de los precios mayoristas de los productos agroalimentarios y su nivel de abastecimiento en mercados mayoristas del país, así como, los precios minoristas de los insumos y factores asociados a la producción, y los precios en finca de la leche cruda para la toma de decisiones de los diferentes actores del sector agropecuario.

El componente de Precios de Leche Cruda en finca (SIPSA-L) tiene como objetivo generar información sobre el precio promedio mensual del litro de leche cruda en finca a nivel de municipio en las principales regiones productoras del país. De esta forma, los indicadores calculados por SIPSA-L representan el precio de venta promedio municipal y la variación porcentual con respecto al período anterior.

Las macrorregiones lecheras están definidas de acuerdo con su aporte a la producción láctea nacional:

- Cundinamarca y Boyacá.
- Cauca, Nariño y Valle del Cauca.
- Antioquia y Eje Cafetero (Caldas, Quindío y Risaralda)
- Costa Caribe: Atlántico, Bolívar, Cesar, Córdoba, La Guajira, Magdalena y Sucre.
- Resto del país: Arauca, Caquetá, Casanare, Huila, Meta, Norte de Santander, Putumayo, Santander y Tolima.

La información estadística producida por el SIPSA-L permite conocer los precios promedio a los cuales se está llevando a cabo las primeras transacciones del productor con los diferentes agentes del mercado, lo que brinda herramientas para la toma de decisiones (productores, intermediarios y formuladores de política pública) relacionadas con el sector lechero.

Cabe destacar que el precio observado no es equivalente al precio registrado a través del Sistema de Pago de la Leche Cruda al Productor calculado por la (USP) del Ministerio de Agricultura y Desarrollo Rural, dado que este último brinda información del precio de leche cruda acopiada formalmente, es decir puede que haya un nivel de intermediación.

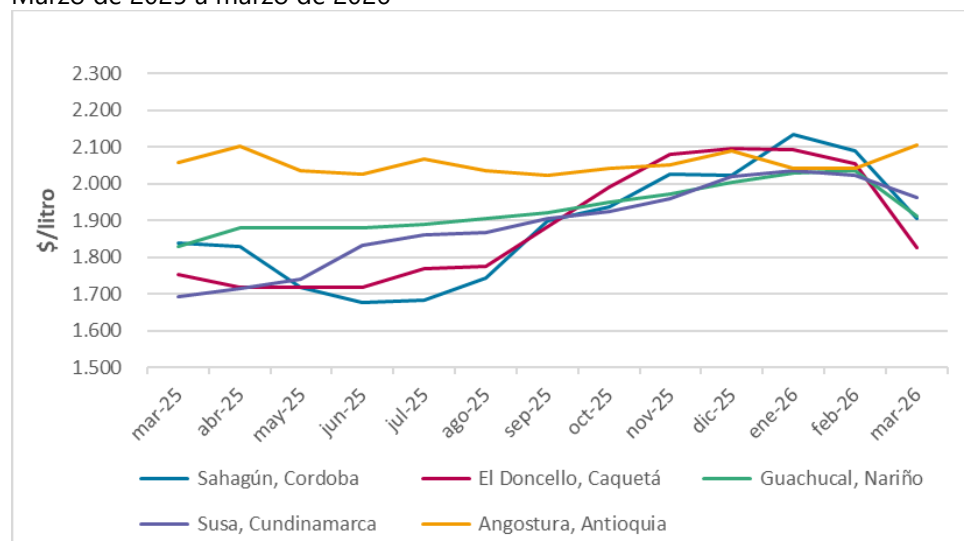
## 1. Comportamiento de los precios promedio de la leche cruda en finca durante marzo de 2026

En el mes de marzo de 2026 las cinco macrorregiones continúan con una tendencia estable<sup>1</sup> en el precio promedio de la leche cruda en finca con relación al mes anterior, de acuerdo con la información recolectada por el Componente de SIPSA-L.

Es de resaltar que para el mes de marzo se implementó el ajuste anual del precio base del litro de leche cruda pagado al productor el cual fue de 1,3%, de acuerdo con la Resolución 017 de 2012 del MADR y definido con base en el comportamiento del Índice Compuesto del Sector Lácteo (ICSL)<sup>2</sup>.

El comportamiento histórico de los precios promedio de la leche cruda en finca del último año para algunos de los municipios de las diferentes macrorregiones, muestra una tendencia similar desde septiembre de 2025 con alzas hasta enero de 2026, disminuyendo hasta marzo en Sahagún (Cordoba), El Doncello (Caquetá), Guachucal (Nariño) y Susa (Cundinamarca), presentando Sahagún las mayores variaciones tanto positivas como negativas. En cuanto a Angostura (Antioquia), la mayoría de los meses del último año ha registrado los precios más altos y la mayor estabilidad.

**Gráfico 2.** Comportamiento histórico de los precios promedio de la leche cruda en finca (precio por litro) Valledupar (Cesar), Palmira (Valle del Cauca), Tenjo (Cundinamarca), Circasia (Quindío) y Arauca (Arauca) Marzo de 2025 a marzo de 2026



Fuente: DANE, SIPSA

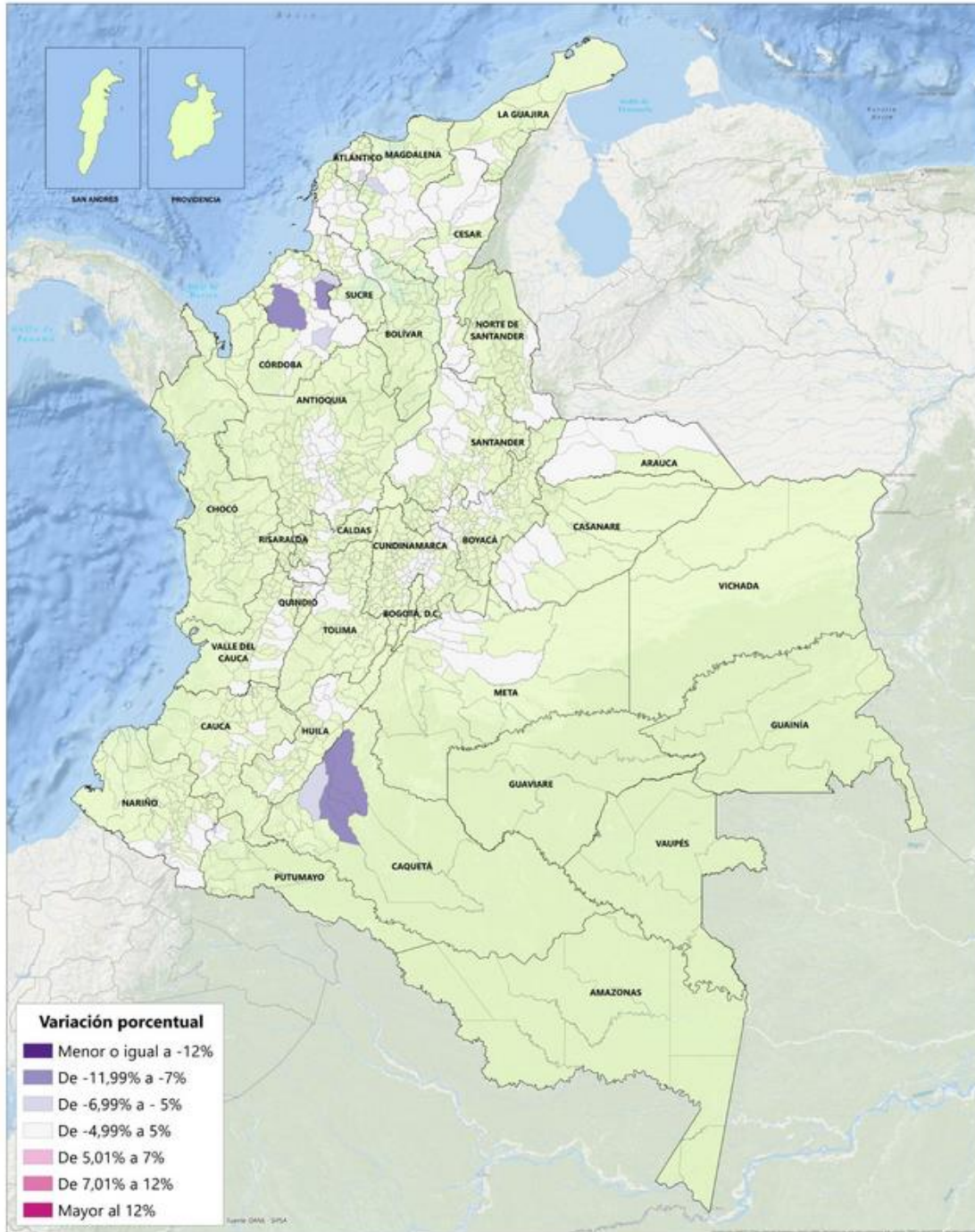
<sup>1</sup> Hace referencia a variaciones de -4,99% a 5%

<sup>2</sup> Consultado en <https://www.contextoganadero.com/gremialidad/golpe-al-bolsillo-del-ganadero-precio-de-la-leche-solo-sube-1-3-en-2026>



En el siguiente mapa se observa la tendencia de la variación de los precios promedio de la leche cruda por municipio, donde tiene presencia la operación estadística.

**Variación porcentual del precio de leche en finca.  
Febrero - Marzo 2026**



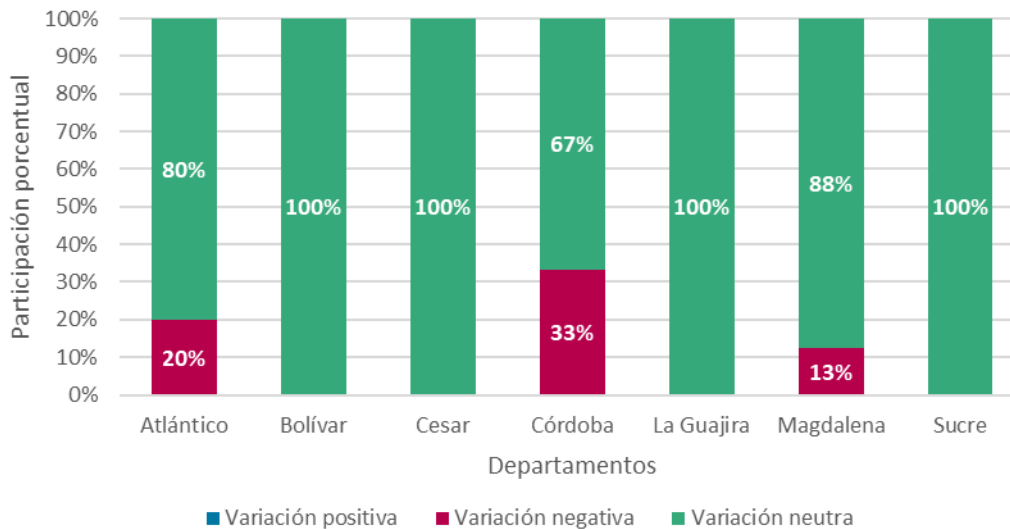
Fuente: DANE-SIPSA

## 1.1. Costa Caribe

En el mes de marzo las cotizaciones de la leche cruda en finca disminuyeron en seis de los cincuenta y cinco municipios de los departamentos de la Costa Caribe, en el resto de los municipios se mantuvo estable. De acuerdo con la información suministrada por las fuentes, durante el periodo analizado, las condiciones climáticas en la mayoría de los municipios se caracterizaron por el predominio de tiempo seco, altas temperaturas y baja frecuencia de lluvias, propias de la temporada de verano. Se reportaron precipitaciones escasas y sectorizadas. No obstante, en otros municipios se registraron lluvias de mediana o fuerte intensidad, donde se observaron mejoras en las praderas.

**Gráfico 3.** Comportamiento por departamento del precio promedio de la leche cruda en finca en los 55 municipios de la Costa Caribe

Marzo de 2026



**Fuente:** DANE, SIPSA

En Córdoba, el precio del líquido disminuyó en cuatro municipios entre ellos Sahagún y Montería, con una variación negativa de 8,71% y 7,78, respectivamente, y en los ocho restantes no se presentaron variaciones significativas. En el caso de Sahagún, los precios bajaron porque está entrando leche y queso de otras zonas del país, lo que ha generado una mayor competencia. La calidad de los pastos se vio afectada a consecuencia de las altas temperaturas y escasas de lluvias que afectan su calidad nutricional y su crecimiento.

En el departamento de Atlántico, se mantuvieron estables los precios en cuatro de los cinco municipios y en Candelaria, disminuyó el precio de la leche cruda en finca en 5,54%, las fuentes argumentaron que la disponibilidad de leche en la zona fue mayor, lo cual redujo los pagos al ganadero, además se estuvo comercializando queso proveniente de otros municipios, lo cual incrementó la competencia. Los prados mostraron niveles de forrajes aceptables, a pesar de las

pocas lluvias que cayeron y las altas temperaturas que en algunas zonas afectaron la disponibilidad, además del sobrepastoreo y menor periodo de recuperación. Se usaron silos, sales, melazas y abundante agua para fortalecer la dieta del ganado.

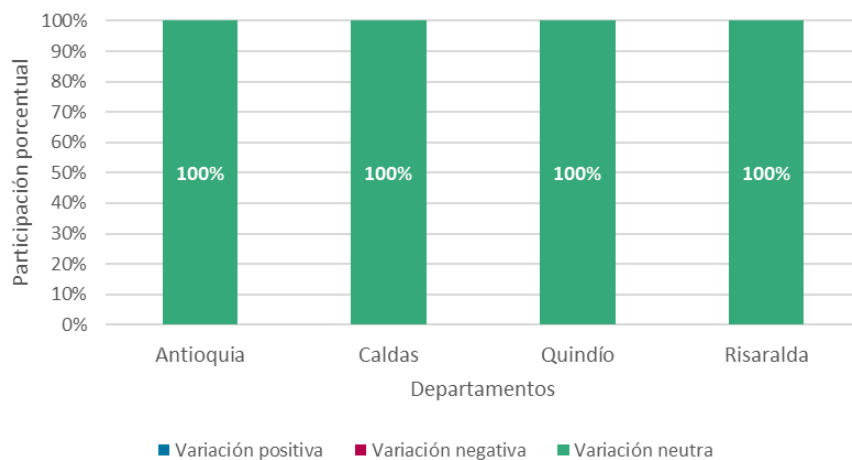
En el departamento de Magdalena las cotizaciones de leche cruda se mantuvieron estables en siete de los ocho municipios. En El Piñon el precio del líquido bajó 5,26%. Dado el crecimiento lechero en la zona, lo cual redujo el valor del queso, esto sumado a que la pasteurizadora dejó de recoger el lácteo, y los ganaderos asociados empezaron a entregar el producto a los queseros de la zona, haciendo que la disponibilidad de leche creciera. Se dieron cambios atmosféricos que facilitaron la frecuencia de lluvias, las cuales fortalecieron los prados y generaron recuperación de los pozos, por su parte, las altas temperaturas fueron de menor incidencia, esto debido a la mayor presencia de nubes, además se dieron vientos que redujeron el calor. El uso de complementos alimenticios fue menor este mes, dependiendo de los requerimientos nutricionales de los hatos y el manejo alimenticio en cada establecimiento pecuario.

## 1.2. Antioquia y Eje Cafetero

Para este periodo todos los municipios de la región siguen registrando estabilidad en los precios.

**Gráfico 4.** Comportamiento por departamento del precio promedio de la leche cruda en finca en los 34 municipios de Antioquia y el Eje Cafetero

Marzo de 2026



**Fuente:** DANE, SIPSA

En el departamento de Antioquia, este comportamiento es debido a que se mantuvo la buena calidad higiénica, un adecuado manejo de la cadena de frío y relaciones comerciales estables con los compradores. Los pastos se vieron afectados principalmente por falta de fertilización y el exceso de lluvias e inviernos anteriores, que generaron encharcamientos y deterioro y problemas

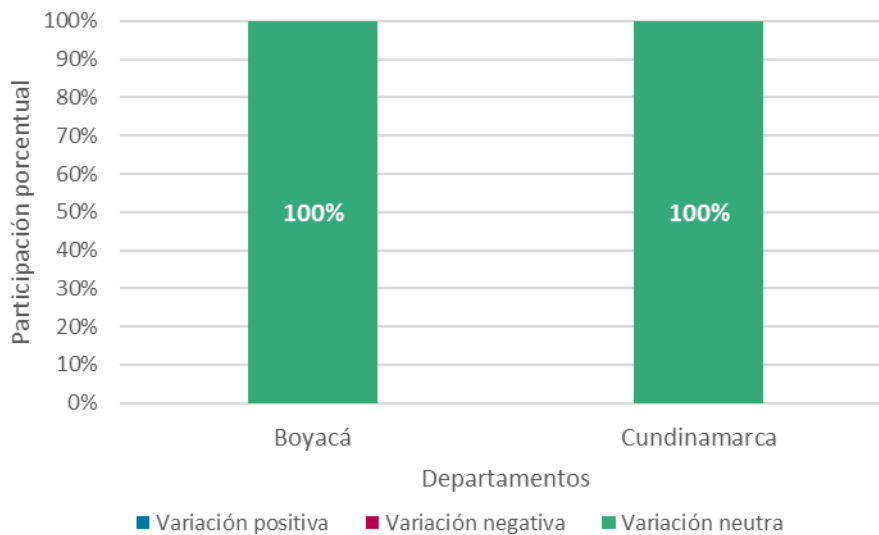
fitosanitarios y desgaste de los potreros. Sin embargo, en algunas fincas se observaron pastos de buena calidad, gracias a un adecuado manejo técnico como rotación de potreros, fertilización, control de malezas y selección de especies. En cuanto a la alimentación del ganado, se mantuvo en general adecuada, ya que los productores suplementaron con concentrados, sales minerales y forrajes.

Igualmente, en Caldas, Quindío y Risaralda ningún municipio presentó variaciones significativas en sus precios, ya que durante el periodo analizado las variaciones de los precios de la leche no superaron el 2,5%. Los pastos presentaron en su mayoría una calidad buena, con alto contenido proteico, buena energía y alta digestibilidad, lo que favoreció la producción lechera. Esta mejora se debió principalmente a las condiciones climáticas secas, que facilitaron la recuperación de las praderas, además de la aplicación de fertilizantes, el manejo técnico como rotación de potreros y el uso de variedades de pastos mejoradas en varias fincas. En cuanto a la alimentación, predominó una dieta equilibrada basada en pastoreo de calidad y suplementación con concentrados, sales minerales y agua limpia.

### 1.3. Boyacá y Cundinamarca

En Boyacá las cotizaciones de la leche cruda continúan estables, de igual manera en Cundinamarca no se registraron variaciones significativas en ninguno de los municipios en los que se recopiló información.

**Gráfico 5.** Comportamiento por departamento del precio promedio de la leche cruda en finca en los 42 municipios de Boyacá y Cundinamarca  
Marzo de 2026



Fuente: DANE, SIPSA

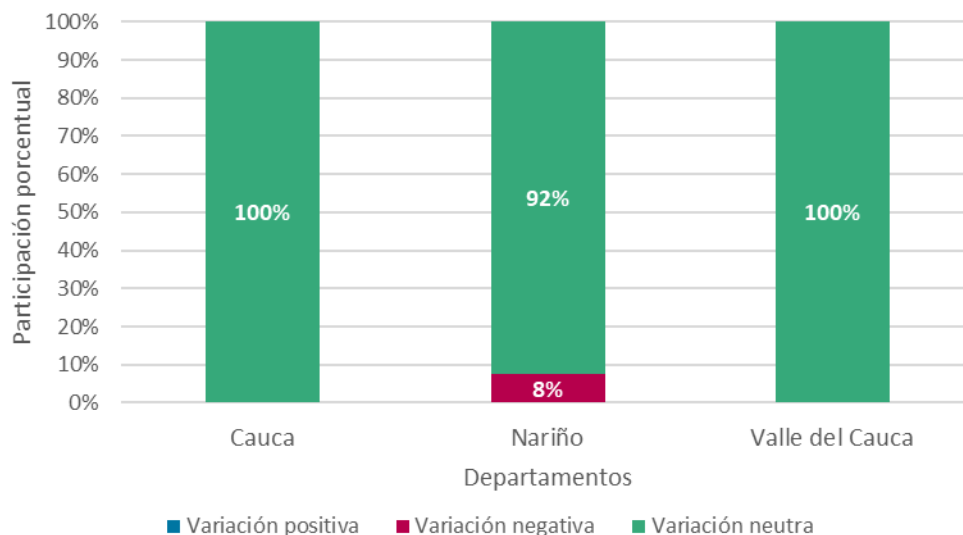
En Boyacá la calidad y disponibilidad de pasto en las fincas fue buena, gracias a las lluvias y las temperaturas moderadas, además de un buen manejo de las praderas lo que permitió contar con forraje suficiente, tierno y nutritivo para el ganado. No obstante, en algunos casos hubo exceso de lluvias que generó encharcamientos o compactación del suelo, mientras que en otros se evidenció reducción de lluvias o bajas temperaturas, lo que afectó parcialmente el crecimiento y la calidad del pasto. Ante estas condiciones, los productores mantuvieron o intensificaron la suplementación alimenticia del ganado, utilizando insumos como concentrado, sales mineralizadas, heno, silo, afrechos, melaza, papa y subproductos.

En el departamento de Cundinamarca, por ejemplo, en Susa se observó un comportamiento mixto, es decir se presentaron tanto incrementos en el precio por calidad de líquido y reducciones por menor demanda de productos procesados derivados de la leche en el mercado, así como estabilidad en otros casos. La calidad de los pastos presentó una mejoría parcial debido a las lluvias registradas, sin embargo, no fue suficiente para garantizar una oferta forrajera óptima, por lo que los productores complementaron la alimentación del ganado con concentrado, sal mineralizada, silo y heno, para mantener los niveles productivos.

## 1.4. Cauca, Nariño y Valle del Cauca

Las cotizaciones en Cauca continúan sin variaciones significativas en ninguno de los municipios que brindaron información. En cambio, en Nariño se registraron disminuciones en los precios de la leche cruda de un municipio.

**Gráfico 6.** Comportamiento por departamento del precio promedio de la leche cruda en finca en los 23 municipios del Cauca, Nariño y Valle del Cauca  
Marzo de 2026



Fuente: DANE, SIPSA

En Nariño, en Guachucal, el precio promedio del litro de leche cruda experimentó un descenso de 5,99% impulsado por la sobreproducción local, el incremento en la importación del producto en polvo y la baja demanda de derivados lácteos como el queso. En consecuencia, la industria y los intermediarios redujeron el pago al productor. Gracias a un clima favorable y a unas buenas condiciones fisicoquímicas del suelo, la producción de pastos alcanzó niveles óptimos en calidad y rendimiento. Sin embargo, se complementó la nutrición del ganado con ensilajes, concentrados y sales mineralizadas para garantizar los índices de productividad de los hatos.

En el Cauca, de acuerdo con lo reportado por las fuentes, no hubo mayores cambios en la oferta ni la demanda regional de leche, tampoco en el consumo de productos derivados de la leche como quesos, yogur y dulces, entre otros. La alimentación del ganado fue buena debido a que se mantuvieron altos niveles de pastos en los potreros y en los lotes de corte, gracias a las lluvias, fertilización y rotación del ganado. Se siguen suministrando a los animales alimentos balanceados de proteína, sales mineralizadas, melaza, vitaminas y en algunos casos ensilajes de maíz.

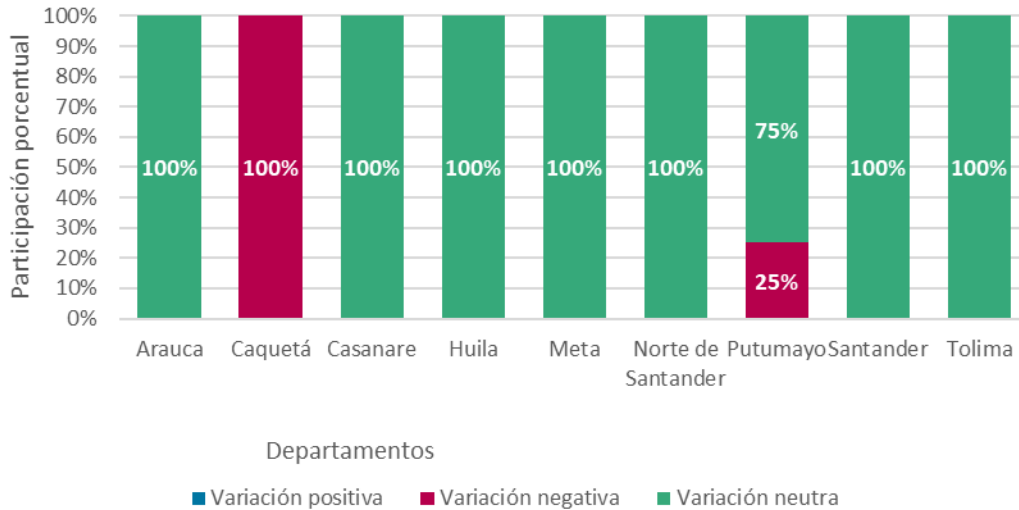
Por su parte, en el Valle del Cauca se registró estabilidad en los precios en los seis municipios que hacen parte de la muestra. Los pastos se lograron recuperar, ya que la ausencia de lluvias permitió que los suelos se secaran y gracias a la aplicación de fertilizantes en los potreros para su mejoramiento vegetativo. Los productores utilizaron el concentrado balanceado como suplemento en la dieta de las vacas en producción para algunas fincas.

## 1.5. Resto del país

Los departamentos de Casanare, Meta, Norte de Santander y Tolima, continúan con estabilidad en los precios de la leche cruda, es decir no presentaron variaciones mayores al 5% tanto positivas como negativas.

Por otra parte, los cinco municipios de Caquetá, en donde se recolectó información reportaron reducciones en los precios de la leche cruda, por ejemplo, en El Doncello y La Montaña estas variaciones fueron de 11,16% y 9,88%, respectivamente. En el primer municipio, este comportamiento se dio principalmente porque las fincas están vendiendo a empresas no formalizadas que no pueden pagar el precio de la industria. El clima para marzo fue de verano con algunas lluvias esporádicas, lo que perjudica la ganadería ya que provoca estrés calórico en los animales reduciendo la rentabilidad de leche y una baja en el peso de las vacas. Adicionalmente, el intenso calor disminuye el crecimiento y valor nutricional del pasto.

**Gráfico 7.** Comportamiento por departamento del precio promedio de la leche cruda en finca en los municipios del resto del país  
54 municipios  
Marzo de 2026



**Fuente:** DANE, SIPSA

En Putumayo, en Colón la reducción fue del 6,01%, por decisión de los intermediarios, debido a la caída en el valor del queso y otros derivados, provocada por el aumento de las importaciones de leche en polvo libre de aranceles. Las condiciones climáticas se caracterizaron por prolongados periodos de radiación solar, con escasas lluvias, lo que derivó la predominancia de pasto seco en la mayoría de las praderas, en respuesta, se reforzó la alimentación mediante el suministro de concentrados, mogolla, zanahoria, entre otros.

## FICHA METODOLÓGICA

**Tipo de operación estadística:** muestreo no probabilístico

**Objetivo:** generar información sobre el precio promedio mensual del litro de leche cruda pagada en finca al productor como insumo para la toma de decisiones por parte de diferentes actores del sector agropecuario.

**Población objetivo:** fincas con ganado bovino, con orientación de doble propósito o leche, ubicadas en los municipios que conforman la cobertura geográfica de la operación estadística, con una población de vacas en ordeño mayor a cinco animales y comercialización mayor al 50% del volumen total de leche producida en la finca.

**Unidad de observación:** fincas con ganado bovino, con orientación de doble propósito o leche, ubicadas en los municipios que conforman la cobertura geográfica de la operación estadística, con una población de vacas en ordeño mayor a cinco animales y comercialización mayor al 50% del volumen de leche producida en la finca.

**Unidad de muestreo:** fincas con ganado bovino, con orientación de doble propósito o leche.

**Unidad de análisis:** precio mensual del litro de leche cruda en finca para las unidades de observación objeto de estudio.

**Fuente de datos:** Propietarios, administradores o encargados de las fincas con ganado bovino, con orientación de doble propósito o leche, ubicadas en los municipios que conforman la cobertura geográfica de la operación estadística.

**Cobertura geográfica:** corresponde a 208 municipios en 25 departamentos.

**Frecuencia de entrega de resultados:** Mensualmente.

**Desagregación geográfica:** por municipio.

**Desagregación temática:** precio mínimo, máximo y promedio y la tendencia de los precios acotada según los rangos definidos.



[WWW.DANE.GOV.CO](http://WWW.DANE.GOV.CO)

Si requiere información adicional, contáctenos a través del correo

[contacto@dane.gov.co](mailto:contacto@dane.gov.co)

Departamento Administrativo Nacional de Estadística (DANE)

Bogotá D.C., Colombia

[www.dane.gov.co](http://www.dane.gov.co)