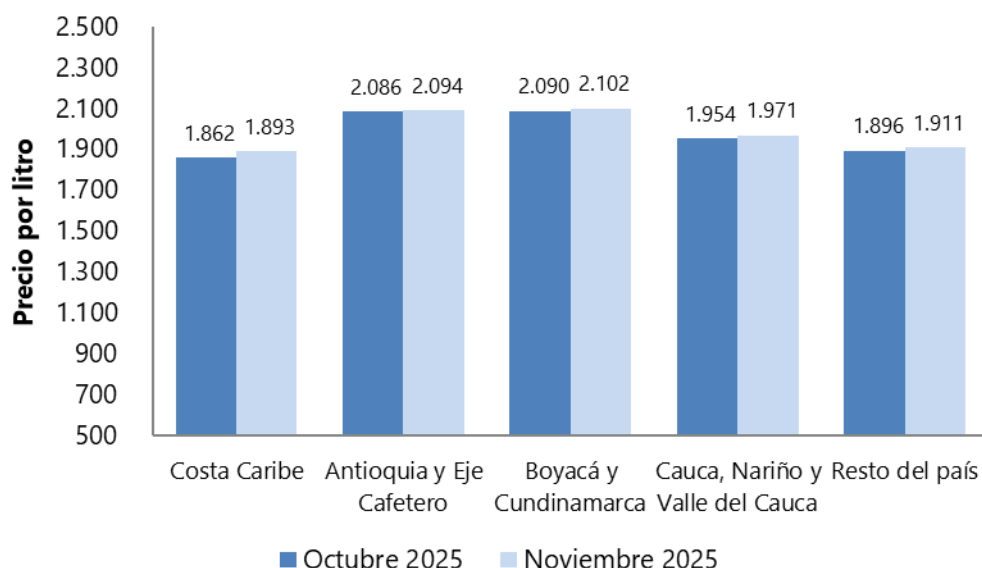




# Sistema de Información de Precios y Abastecimiento del Sector Agropecuario Precios de Leche Cruda en Finca (SIPSA\_L) Noviembre de 2025

**Gráfico 1.** Comportamiento del precio promedio de la leche cruda en finca  
5 macrorregiones lecheras  
Octubre y noviembre de 2025



Fuente: DANE, SIPSA

## Contenido

- Introducción
- Comportamiento de los precios promedio de la leche durante noviembre de 2025
- Ficha metodológica

## Introducción

Desde abril de 2012, el Departamento Administrativo Nacional de Estadística (DANE) está a cargo del Sistema de Información de Precios y Abastecimiento del Sector Agropecuario (SIPSA), con el objetivo de generar información de los precios mayoristas de los productos agroalimentarios y su nivel de abastecimiento en mercados mayoristas del país, así como, los precios minoristas de los insumos y factores asociados a la producción, y los precios en finca de la leche cruda para la toma de decisiones de los diferentes actores del sector agropecuario.

El componente de Precios de Leche Cruda en finca (SIPSA\_L) tiene como objetivo generar información sobre el precio promedio mensual del litro de leche cruda en finca a nivel de municipio en las principales regiones productoras del país. De esta forma, los indicadores calculados por SIPSA\_L representan el precio de venta promedio municipal y la variación porcentual con respecto al período anterior.

Las macrorregiones lecheras están definidas de acuerdo con su aporte a la producción láctea nacional:

- Cundinamarca y Boyacá.
- Cauca, Nariño y Valle del Cauca.
- Antioquia y Eje Cafetero (Caldas, Quindío y Risaralda)
- Costa Caribe: Atlántico, Bolívar, Cesar, Córdoba, La Guajira, Magdalena y Sucre.
- Resto del país: Arauca, Caquetá, Casanare, Huila, Meta, Norte de Santander, Putumayo, Santander y Tolima.

La información estadística producida por el SIPSA\_L permite conocer los precios promedio a los cuales se está llevando a cabo las primeras transacciones del productor con los diferentes agentes del mercado, lo que brinda herramientas para la toma de decisiones (productores, intermediarios y formuladores de política pública) relacionadas con el sector lechero.

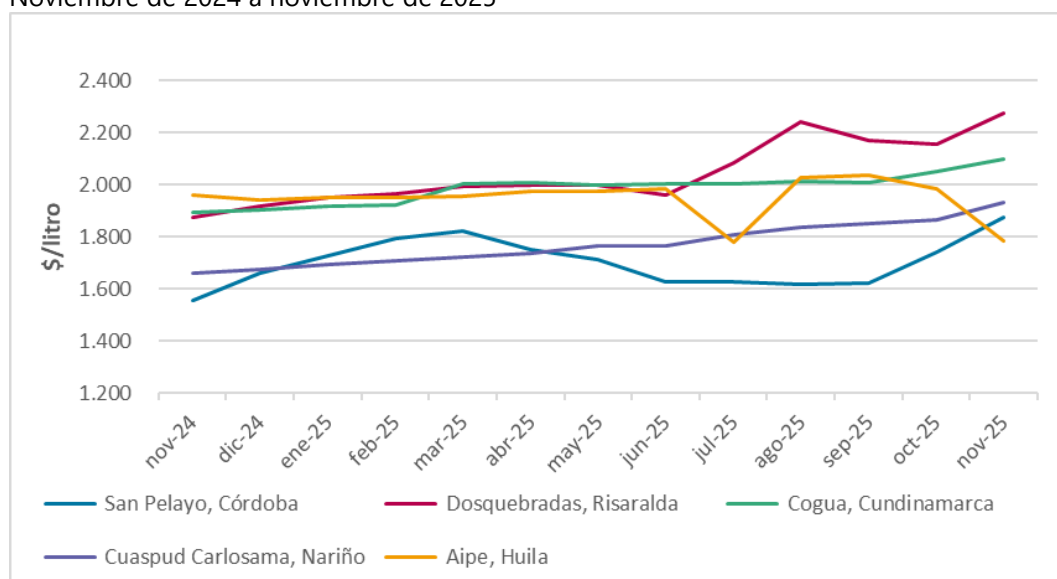
Cabe destacar que el precio observado no es equivalente al precio registrado a través del Sistema de Pago de la Leche Cruda al Productor calculado por la (USP) del Ministerio de Agricultura y Desarrollo Rural, dado que este último brinda información del precio de leche cruda acopiada formalmente, es decir puede que haya un nivel de intermediación.

## 1. Comportamiento de los precios promedio de la leche cruda en finca durante noviembre de 2025

En el mes de noviembre de 2025 las cinco macrorregiones continúan con una tendencia estable<sup>1</sup> en el precio promedio de la leche cruda en finca con relación al mes anterior, de acuerdo con la información recolectada por el Componente de SIPSA-L.

El comportamiento histórico de los precios promedio de la leche cruda en finca del último año para algunos de los municipios de las diferentes macrorregiones, se puede observar en el siguiente gráfico. En los municipios seleccionados se observa estabilidad en los precios desde noviembre de 2024 hasta junio de 2025, a excepción de San Pelayo, Córdoba, en donde se registraron alzas en febrero y marzo y luego en octubre y noviembre de 2025, cuando presentó el mayor aumento, siendo el municipio con los precios más bajos desde mayo del presente año. En julio y noviembre se presentó una tendencia contraria en la variación de los precios de Aipe, Huila y Dosquebradas, Risaralda, el primero al alza mientras el segundo a la baja, este último fue el único municipio con esta tendencia en noviembre. Por su parte, Cogua, Cundinamarca y Cuaspud Carlosama, Nariño se caracterizan por una leve tendencia al alza durante el último año.

**Gráfico 2.** Comportamiento histórico de los precios promedio de la leche cruda en finca (Precio por litro) San Pelayo (Córdoba), Dosquebradas (Risaralda), Cogua (Cundinamarca), Cuaspud Carlosama (Nariño), Aipe (Huila) Noviembre de 2024 a noviembre de 2025

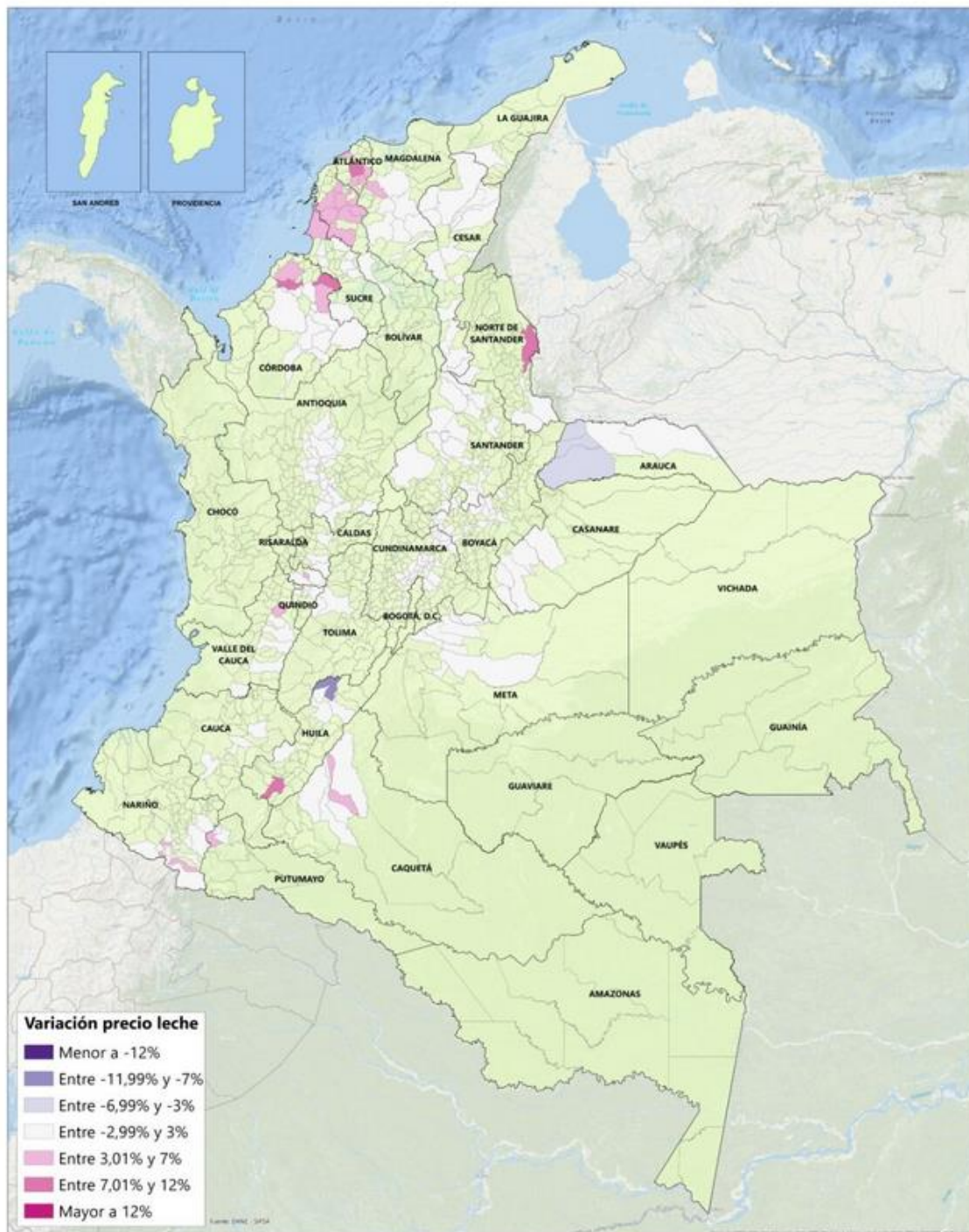


Fuente: DANE, SIPSA

<sup>1</sup> Hace referencia a variaciones entre -3% y 3%

En el siguiente mapa se observa la tendencia de la variación de los precios promedio de la leche cruda por municipio, donde tiene presencia la operación estadística.

**Variación porcentual del precio de leche en finca.**  
**Octubre - Noviembre 2025**

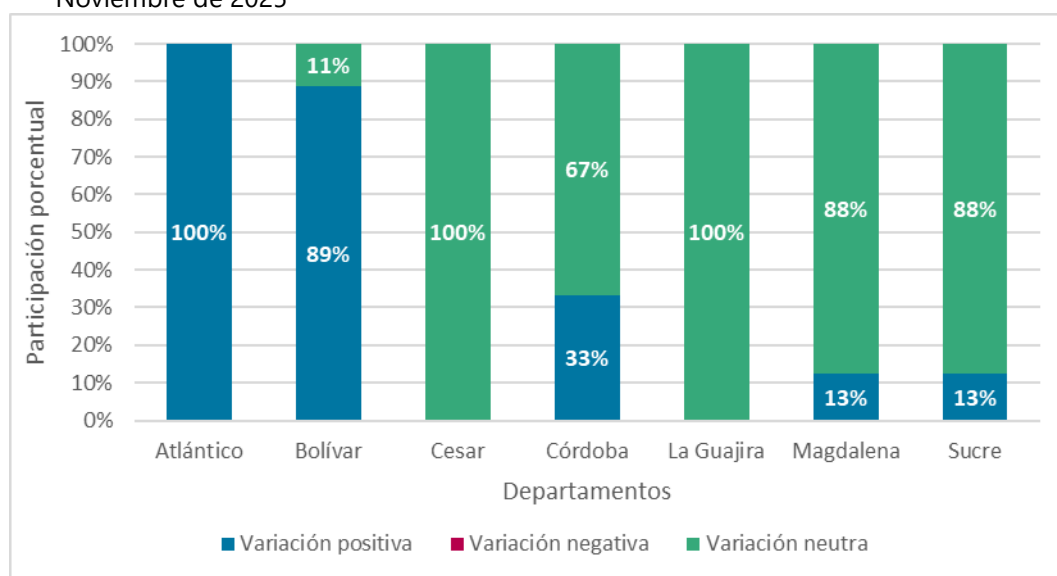


Fuente: DANE-SIPSA

## 1.1. Costa Caribe

En el mes de noviembre las cotizaciones de la leche cruda en finca en los departamentos de la Costa Caribe aumentaron en Atlántico y Bolívar, y se mantuvieron estables en los cinco departamentos restantes. De acuerdo con la información suministrada por las fuentes, en algunos municipios el tiempo fue seco, con altas temperaturas y días despejados como constante durante las tres primeras semanas, en la última semana se presentaron algunas lluvias. En otros municipios, las temperaturas tendieron a bajar y ser más cómodas para los semovientes.

**Gráfico 3.** Comportamiento por departamento del precio promedio de la leche cruda en finca en los 55 municipios de la Costa Caribe  
Noviembre de 2025



Fuente: DANE, SIPSA

En el departamento de Atlántico los precios promedio, en donde se recoge información, aumentaron en cinco municipios, y en los cuatro restantes no cambiaron los precios significativamente. Las mayores alzas se dieron Sabanalarga y Candelaria con 7,74% y 5,44%, respectivamente. En el caso de Sabanalarga, las fuentes asociaron los incrementos a menor oferta lechera en el municipio y a la presencia de nuevos compradores de la industria quesera. Los potreros se caracterizaron por sostener amplia oferta de forraje, a pesar de ser un mes cálido con pocas lluvias, solo al final del mes. Este forraje se suministró mediante faenas de pastoreo, además se usó corte de pasto, sales, melazas y silos en cantidades moderadas para complementar la dieta.

En el departamento de Bolívar, aumentó el precio de la leche cruda en ocho de los nueve municipios, en el restante se mantuvieron estables los precios. Es el caso de San Estanislao con una variación de 6,71% y San Juan Nepomuceno con 6,51%. Por ejemplo, en este último, el crecimiento se dio por menor oferta lechera en la zona y la aparición de nuevos compradores a un mejor precio. El clima

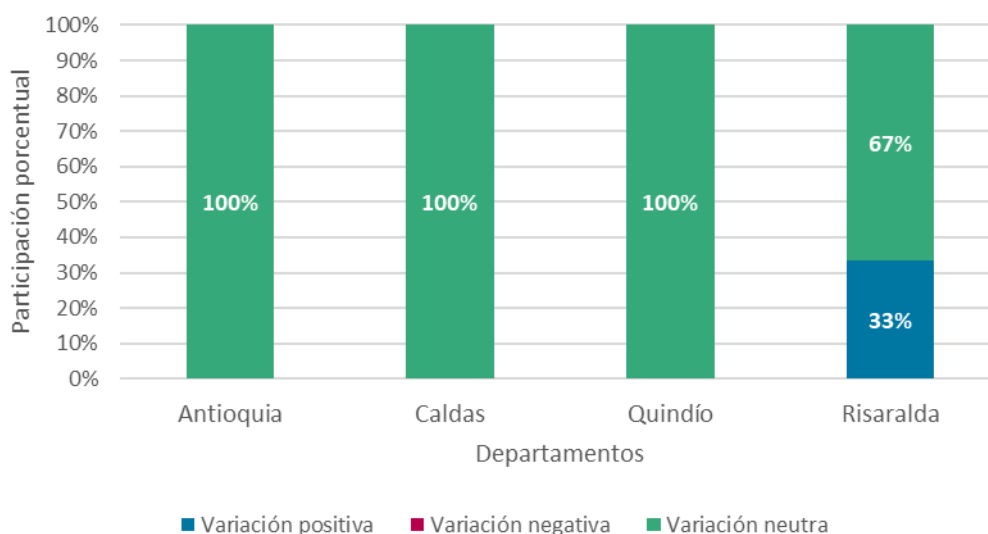
estuvo sujeto a altas temperaturas y sin lluvias la mayoría del mes, con algunos serenos de manera sectorial al final del periodo. Las pasturas disminuyeron la calidad en algunas zonas, los pastos maduros y administrados mediante rotaciones fueron las acciones practicadas por los ganaderos, se recurrió a cortes de pastos, plantas de yuca y maíz, además de cebadas y melazas para complementar la alimentación de las vacas.

En Córdoba las cotizaciones aumentaron en cuatro municipios, permaneciendo estables en los otros ocho. Los municipios con los mayores aumentos fueron San Pelayo y Chinú, con una variación promedio de 7,68%. Es así como, en Chinú, de acuerdo con los productores, el alza se dio porque hay competencia entre las empresas queseras para el acopio de leche. Los pastos para este periodo se encuentran en regulares condiciones, ya que las precipitaciones han estado más escasas en la región, la alimentación es suplementada por parte de algunos productores.

Así mismo, el precio del líquido se incrementó en San Onofre, Sucre y en los siete restantes municipios hubo estabilidad. La variación positiva fue de 4,93%, ya que los precios en noviembre tendieron a subir por parte de queseras artesanales como una estrategia habitual para este mes, ya que se aproxima la temporada de verano y se empieza a disminuir la oferta de leche. Los pastos fueron abundantes y de buena calidad, sin embargo, las lluvias seguidas dificultaron un poco el pastoreo. Algunas fincas suministraron ensilados a las reses a la hora del ordeño para relajarlas.

## 1.2. Antioquia y Eje Cafetero

**Gráfico 4.** Comportamiento por departamento del precio promedio de la leche cruda en finca en los 34 municipios de Antioquia y el Eje Cafetero  
Noviembre de 2025



Fuente: DANE, SIPSA

En el departamento de Antioquia, todos los municipios en los que se recogió información registraron estabilidad en los precios. Este comportamiento con respecto al mes anterior se dio ya que se mantuvo la calidad composicional de la leche. Se conservó la calidad de los pastos a pesar del invierno, por manejo adecuado de potreros. Se complementó la alimentación con sales que aportan los nutrientes necesarios a los animales.

Las cotizaciones para este mes aumentaron en Dosquebradas<sup>2</sup>, Risaralda, un 5,40%, y en los demás municipios permanecieron estables. Este aumento se dio por la mejor calidad de la leche. El clima fue variado entre días con buena luminosidad y altas temperaturas y noches lluviosas y de baja temperatura, lo que derivó en una buena calidad de las praderas y permitió un buen manejo de rotación de potreros en la mayoría de las fincas, se complementó el cuidado de los animales con vitaminas y desparasitación.

Por su parte en Caldas y Quindío, todos los municipios presentaron estabilidad en sus precios. Clima bastante lluvioso durante este periodo, con abundante nubosidad y precipitaciones de variada intensidad, con fuertes vientos generando daños medianamente moderados, como también deslizamientos interrumpiendo el tránsito vehicular por momentos. Los pastos para este periodo reflejaron un detrimento en su calidad, generado también por el mismo pisoteo de los vacunos ocasionando suelo fangoso, lo cual conllevó al incremento en las raciones de suplementos alimenticios y aplicación de fertilizantes para promover mejoramiento y tener el suficiente follaje como base primaria de alimentación de los bovinos productores de leche.

### **1.3. Boyacá y Cundinamarca**

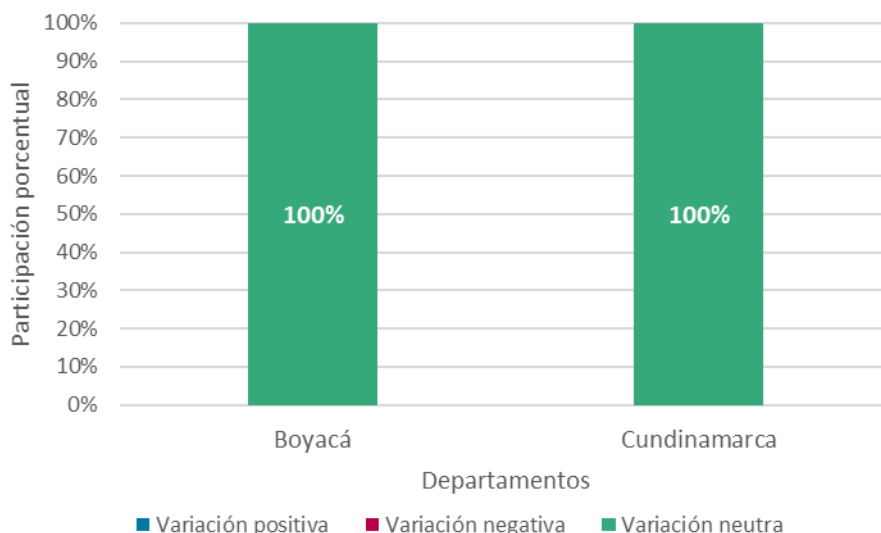
En Boyacá las cotizaciones de la leche cruda se mantuvieron estables en los quince municipios en los que se recopiló información. Para este mes se presentaron lluvias frecuentes y días frescos en gran parte del periodo, según la información suministrada por los informantes, también se registraron bajas temperaturas durante las horas de la mañana. Por ejemplo, en Ráquira, la variación fue de 0.03% ya que se mantuvo la calidad de la leche y las condiciones climáticas fueron favorables, permitiendo una mejora en las praderas, lo que contribuyó a una mayor disponibilidad de forraje para los hatos. Adicionalmente, la alimentación fue suplementada con concentrado, sal mineralizada, palmiste y heno, entre otros, lo que fortaleció aún más el estado nutricional de los animales.

---

<sup>2</sup> En este municipio no se logró la cobertura mínima de 7 fincas, sin embargo, se publica la información al no tener información alternativa.



**Gráfico 5.** Comportamiento por departamento del precio promedio de la leche cruda en finca en los 42 municipios de Boyacá y Cundinamarca  
Noviembre de 2025



**Fuente:** DANE, SIPSA

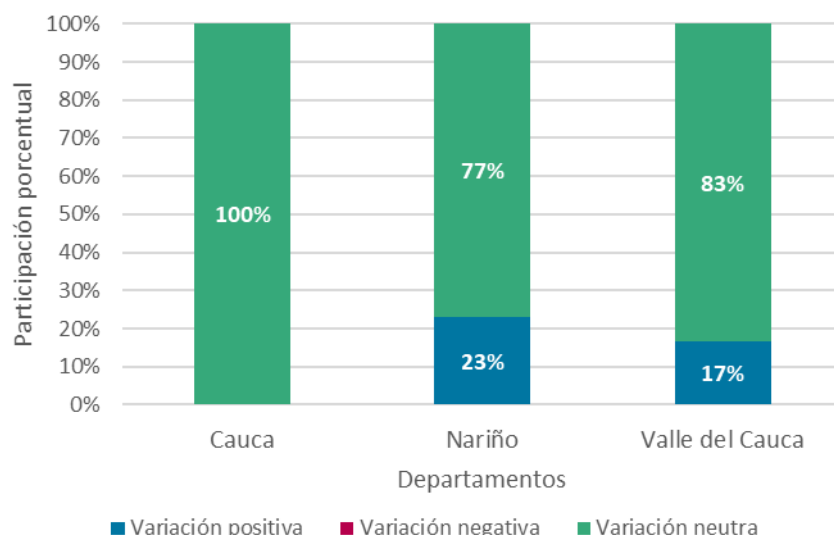
De la misma manera, en el departamento de Cundinamarca las cotizaciones en los veintisiete municipios se mantuvieron estables. Este comportamiento se dio ya que algunas fincas reportaron aumentos en el precio, principalmente por nuevos acuerdos comerciales y mejor calidad de la leche (mayor contenido de grasa, proteína y sólidos); y en otros casos se registraron disminuciones en el precio. En la mayoría de los municipios, la calidad del forraje es buena, gracias a las lluvias recientes y condiciones climáticas favorables, lo que permitió la recuperación de praderas y mejor disponibilidad de alimento para el ganado. La combinación de buen pasto y suplementación adecuada con harina de maíz, papa, palmiste, melaza, afrecho, residuos de panadería y hortalizas, mantuvo el estado corporal del ganado.

## 1.4. Cauca, Nariño y Valle del Cauca

En Cauca las cotizaciones continúan sin variaciones significativas en ninguno de los cuatro municipios que brindaron información. En Nariño tres de los trece municipios presentaron alzas y en Valle del Cauca en uno de los seis municipios se presentó aumentos en los precios, los demás municipios en donde se recogió información no presentaron variaciones significativas.



**Gráfico 6.** Comportamiento por departamento del precio promedio de la leche cruda en finca en los 23 municipios del Cauca, Nariño y Valle del Cauca  
Noviembre de 2025



**Fuente:** DANE, SIPSA

En el caso de Nariño, por ejemplo, Cuaspud Carlosama aumentó 3,67% y Potosí 3,64%, en el primer caso, la variación es explicada por la decisión del intermediario, ante el aumento de la demanda y la mayor comercialización de derivados lácteos hacia el interior del país. La calidad y la cantidad de los forrajes mejoraron de manera significativa gracias a las mayores precipitaciones que cayeron, lo que favoreció la producción láctea y el bienestar animal. De igual forma, los ganaderos optimizaron la nutrición del hato y redujeron los gastos en suplementación.

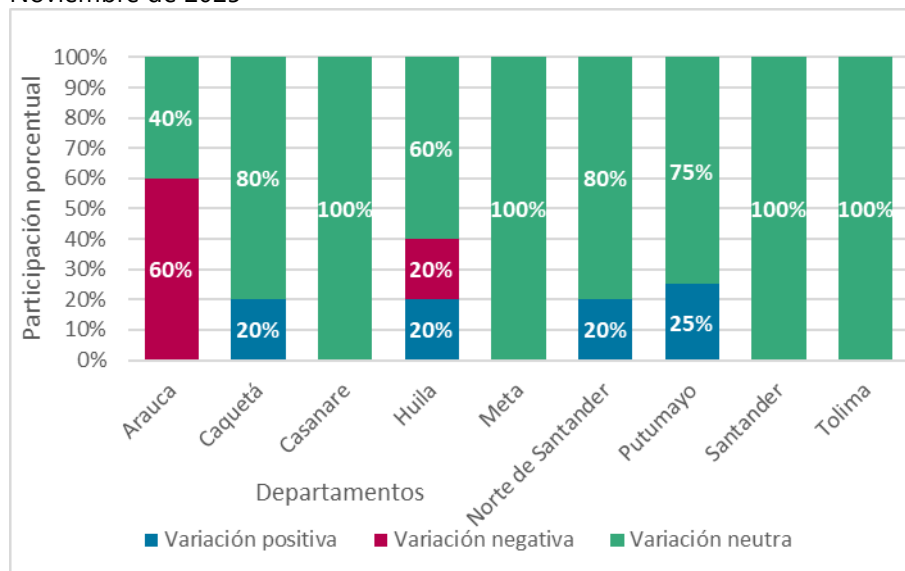
En el caso del Valle del Cauca, Zarzal continúa registrando incrementos en los precios de la leche cruda con un 3,02%, este comportamiento es reflejo de la disminución leve en la producción que se vio afectada por las constantes lluvias que se registraron en la zona, que afectaron los pastos y no permitieron la recuperación de estos. Según las fuentes son muy pocas las fincas que aplicaron fertilización al suelo, lo cual incide en la baja calidad de las pasturas produciendo agotamiento de forraje para la alimentación de los bovinos.

## 1.5. Resto del país

Las cotizaciones de la leche no presentaron variaciones significativas en ninguno de los municipios de Casanare, Meta, Santander y Tolima donde se recolectó información. Por su parte Arauca y Huila fueron los únicos departamentos en donde se registró la reducción de los precios de la leche en algunos de sus municipios; Así mismo, en el Huila además del Caquetá, Norte de Santander y

Putumayo se presentaron incrementos en un municipio; en los demás hubo estabilidad en los precios.

**Gráfico 7.** Comportamiento por departamento del precio promedio de la leche cruda en finca en los municipios del resto del país  
54 municipios  
Noviembre de 2025



Fuente: DANE, SIPSA

En Arauca, en tres de los cinco municipios disminuyeron los precios, en el caso de Tame y Fortul la baja fue del 6,08% y del 4,98%, respectivamente. El comportamiento en Tame según los productores es debido al inicio de la temporada de vacaciones escolares en donde se generó menor demanda en el consumo de queso. En cuanto a la calidad de los pastos es óptima, con buena disponibilidad de forraje verde, siendo la principal fuente de alimentación de los animales. Durante el mes de noviembre se presentó un clima cálido, registrando una leve disminución en la humedad, se presentaron precipitaciones ocasionales por sectores.

En el departamento del Huila, en Aipe se dio una reducción de 10,03% y en Pitalito, por el contrario, los precios aumentaron 9,36%, en este caso el alza se dio por el aumento de los costos de producción. Para el periodo en referencia, se dieron días soleados, acompañado con días de lluvias moderadas, lo que ayudó a la recuperación de los pastos, algunas fincas proporcionaron alimento complementario, como sales mineralizadas.

En el departamento de Putumayo, en Santiago se dio un alza de 3,12% como resultado del cambio de comprador en algunas fincas, ya que ingresó al sector un intermediario que ofreció un mejor pago por la materia prima, debido al alza registrada en el queso doble crema y otros derivados lácteos. El forraje experimentó una importante recuperación gracias a las condiciones climáticas,

especialmente la exposición al sol, que permitió el secado de las praderas inundadas por las lluvias y fortaleció la calidad nutricional del pasto. Paralelamente, la alimentación se reforzó con suplementos como concentrados, ensilajes y melaza.

Finalmente, en el caso de Norte de Santander, en San José de Cúcuta aumentó el precio de la leche cruda en 8,80%, de acuerdo con los productores esta variación se relacionó con acuerdos de precio entre productores e intermediarios por la calidad de la leche. La calidad de los pastos fue buena gracias a las condiciones climáticas favorables, lo que sirvió para la alimentación de las vacas en ordeño y se suplementó con sales mineralizadas, concentrado, melaza, torta de palmiste, calcileche y harina de arroz.

## FICHA METODOLÓGICA

**Tipo de operación estadística:** muestreo no probabilístico

**Objetivo:** generar información sobre el precio promedio mensual del litro de leche cruda pagada en finca al productor como insumo para la toma de decisiones por parte de diferentes actores del sector agropecuario.

**Población objetivo:** fincas con ganado bovino, con orientación de doble propósito o leche, ubicadas en los municipios que conforman la cobertura geográfica de la operación estadística, con una población de vacas en ordeño mayor a cinco animales y comercialización mayor al 50% del volumen total de leche producida en la finca.

**Unidad de observación:** fincas con ganado bovino, con orientación de doble propósito o leche, ubicadas en los municipios que conforman la cobertura geográfica de la operación estadística, con una población de vacas en ordeño mayor a cinco animales y comercialización mayor al 50% del volumen de leche producida en la finca.

**Unidad de muestreo:** fincas con ganado bovino, con orientación de doble propósito o leche.

**Unidad de análisis:** precio mensual del litro de leche cruda en finca para las unidades de observación objeto de estudio.

**Fuente de datos:** Propietarios, administradores o encargados de las fincas con ganado bovino, con orientación de doble propósito o leche, ubicadas en los municipios que conforman la cobertura geográfica de la operación estadística.

**Cobertura geográfica:** corresponde a 208 municipios en 25 departamentos.

**Frecuencia de entrega de resultados:** Mensualmente.

**Desagregación geográfica:** por municipio.

**Desagregación temática:** precio mínimo, máximo y promedio y la tendencia de los precios acotada según los rangos definidos.



@DANEColombia



@DANE\_Colombia



/DANEColombia



/DANEColombia

WWW.DANE.GOV.CO

Si requiere información adicional, contáctenos a través del correo

**contacto@dane.gov.co**

Departamento Administrativo Nacional de Estadística (DANE)  
Bogotá D.C., Colombia

**www.dane.gov.co**