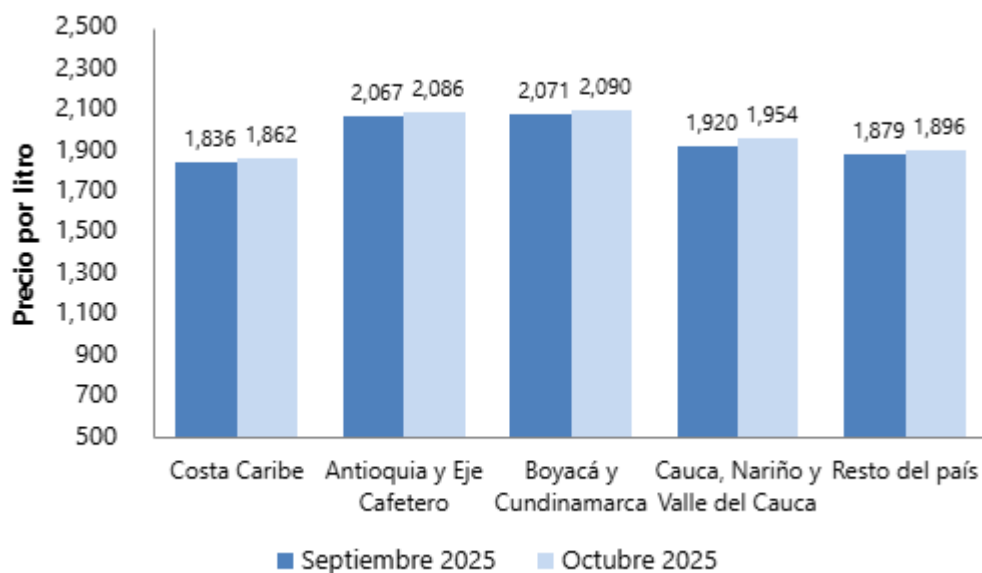




Sistema de Información de Precios y Abastecimiento del Sector Agropecuario Precios de Leche Cruda en Finca (SIPSA_L) Octubre de 2025

Gráfico 1. Comportamiento del precio promedio de la leche cruda en finca
5 macrorregiones lecheras
Septiembre y octubre de 2025



Fuente: DANE, SIPSA

Contenido

- Introducción
- Comportamiento de los precios promedio de la leche durante octubre de 2025
- Ficha metodológica

Introducción

Desde abril de 2012, el Departamento Administrativo Nacional de Estadística (DANE) está a cargo del Sistema de Información de Precios y Abastecimiento del Sector Agropecuario (SIPSA), con el objetivo de generar información de los precios mayoristas de los productos agroalimentarios y su nivel de abastecimiento en mercados mayoristas del país, así como, los precios minoristas de los insumos y factores asociados a la producción, y los precios en finca de la leche cruda para la toma de decisiones de los diferentes actores del sector agropecuario.

El componente de Precios de Leche Cruda en finca (SIPSA_L) tiene como objetivo generar información sobre el precio promedio mensual del litro de leche cruda en finca a nivel de municipio en las principales regiones productoras del país. De esta forma, los indicadores calculados por SIPSA_L representan el precio de venta promedio municipal y la variación porcentual con respecto al período anterior.

Las macrorregiones lecheras están definidas de acuerdo con su aporte a la producción láctea nacional:

- Cundinamarca y Boyacá.
- Cauca, Nariño y Valle del Cauca.
- Antioquia y Eje Cafetero (Caldas, Quindío y Risaralda)
- Costa Caribe: Atlántico, Bolívar, Cesar, Córdoba, La Guajira, Magdalena y Sucre.
- Resto del país: Arauca, Caquetá, Casanare, Huila, Meta, Norte de Santander, Putumayo, Santander y Tolima.

La información estadística producida por el SIPSA_L permite conocer los precios promedio a los cuales se está llevando a cabo las primeras transacciones del productor con los diferentes agentes del mercado, lo que brinda herramientas para la toma de decisiones (productores, intermediarios y formuladores de política pública) relacionadas con el sector lechero.

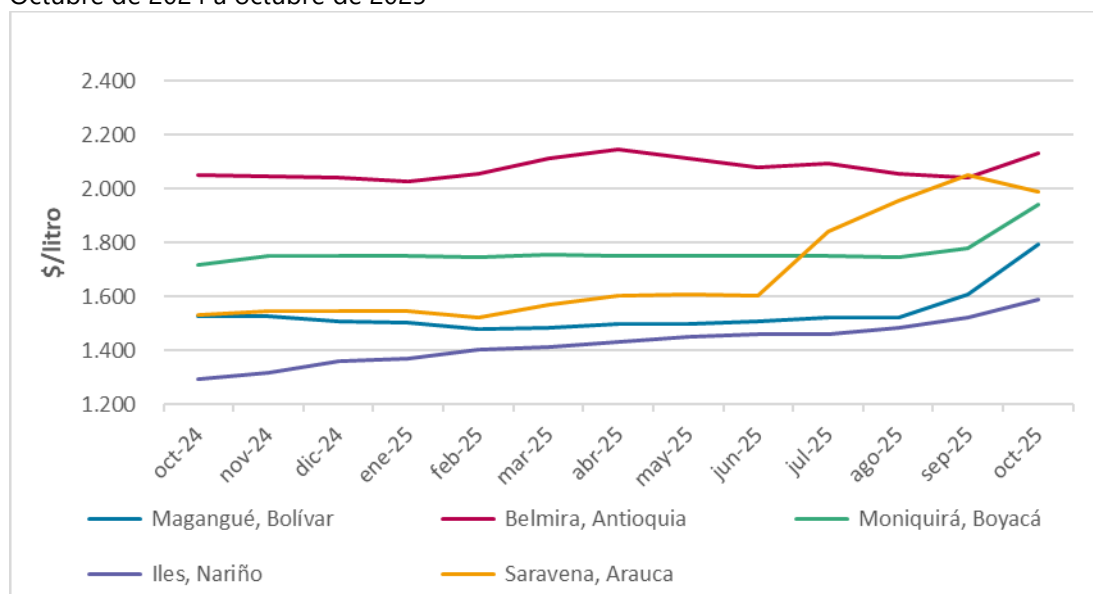
Cabe destacar que el precio observado no es equivalente al precio registrado a través del Sistema de Pago de la Leche Cruda al Productor calculado por la (USP) del Ministerio de Agricultura y Desarrollo Rural, dado que este último brinda información del precio de leche cruda acopiada formalmente, es decir puede que haya un nivel de intermediación.

1. Comportamiento de los precios promedio de la leche cruda en finca durante octubre de 2025

En el mes de octubre de 2025 las cinco macrorregiones continúan con una tendencia estable¹ en el precio promedio de la leche cruda en finca con relación al mes anterior, de acuerdo con la información recolectada por el Componente de SIPSA_L.

El comportamiento histórico de los precios promedio de la leche cruda en finca del último año para algunos de los municipios con las variaciones más sobresalientes en las diferentes macrorregiones, se puede observar en el siguiente gráfico. En los municipios seleccionados se observa estabilidad en los precios desde octubre de 2024 hasta junio de 2025, en donde Saravena, Arauca registró alzas continuas hasta el mes pasado, y ya en octubre bajó el precio, siendo el único municipio con esta tendencia en este mes. Por su parte, Belmira (Antioquia) ha registrado los precios más altos en este último año, y por el contrario Iles, Nariño es el que registró los precios más bajos. Magangué, Bolívar presentó el mayor aumento en este mes, siendo el segundo municipio con los precios más bajos en este periodo. Seguido de Moniquirá, Boyacá con el segundo aumento más alto.

Gráfico 2. Comportamiento histórico de los precios promedio de la leche cruda en finca (Precio por litro) Magangué (Bolívar), Belmira (Antioquia), Moniquirá (Boyacá), Iles (Nariño), Saravena (Arauca) Octubre de 2024 a octubre de 2025

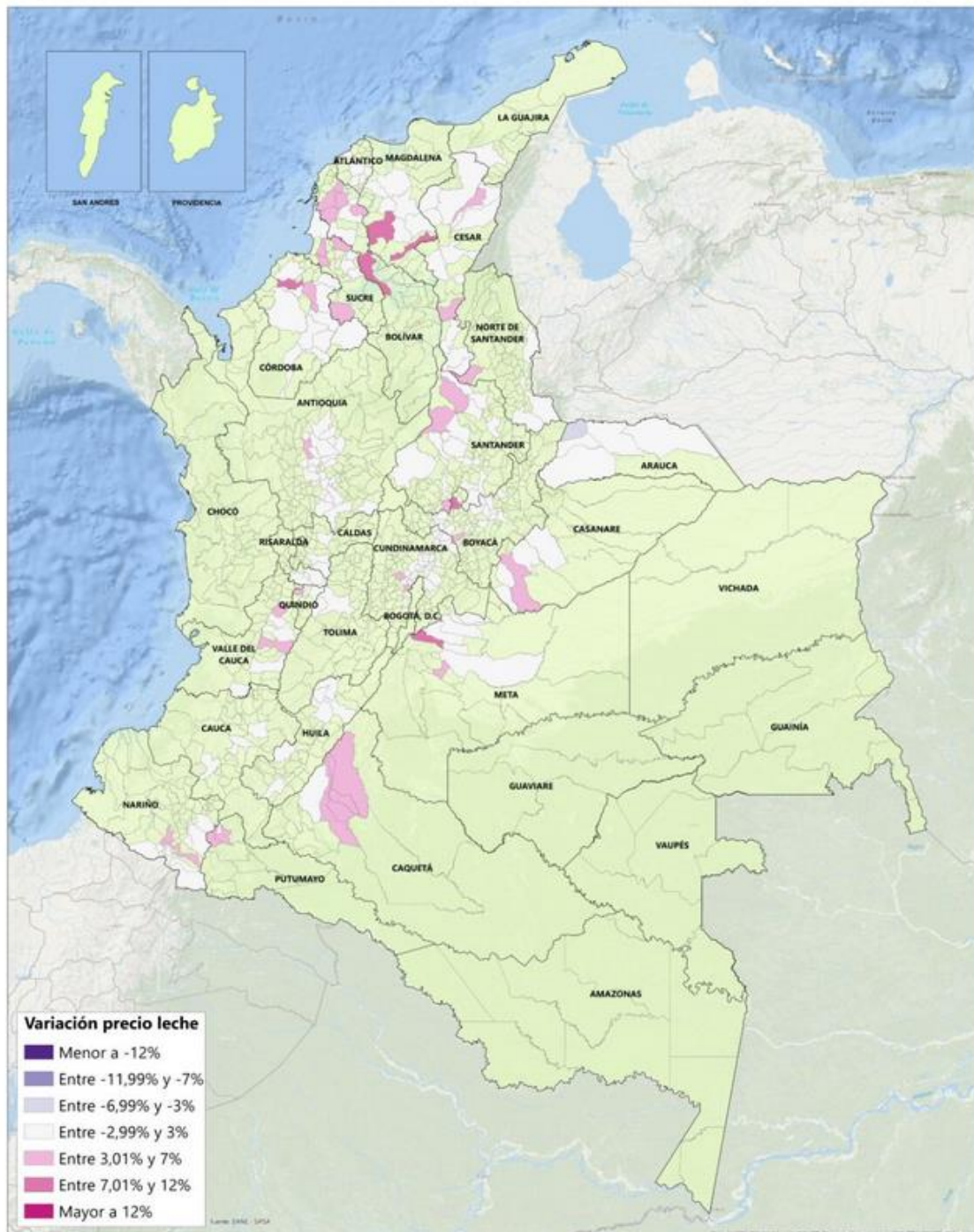


Fuente: DANE, SIPSA

¹ Hace referencia a variaciones entre -3% y 3%

En el siguiente mapa se observa la tendencia de la variación de los precios promedio de la leche cruda por municipio, donde tiene presencia la operación estadística.

Variación porcentual del precio de leche en finca.
Septiembre - Octubre 2025

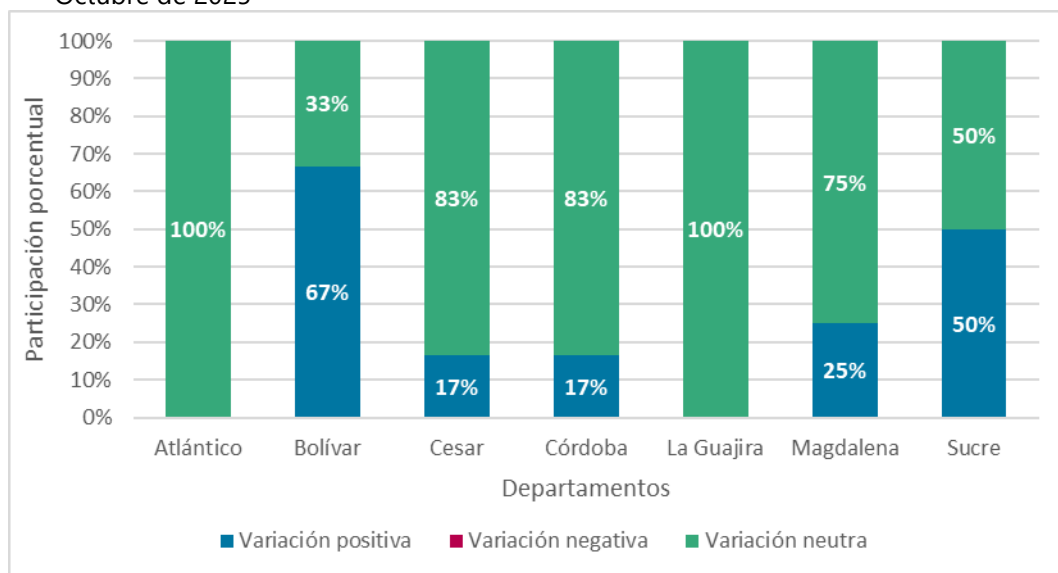


Fuente: DANE-SIPSA

1.1. Costa Caribe

En el mes de octubre las cotizaciones de la leche cruda en finca en los departamentos de la Costa Caribe aumentaron en Bolívar y Sucre, y se mantuvieron estables en los cinco departamentos restantes. De acuerdo con la información suministrada por las fuentes, se presentaron buenas condiciones climáticas en general, ya que las lluvias permitieron días menos soleados y estresantes para el ganado, adicionalmente, en algunos municipios el precio se favoreció por las mejores cotizaciones del queso en la zona.

Gráfico 3. Comportamiento por departamento del precio promedio de la leche cruda en finca en los 55 municipios de la Costa Caribe
Octubre de 2025



Fuente: DANE, SIPSA

En el departamento de Bolívar los precios promedio, en donde se recoge información, aumentaron en seis municipios, y en los tres restantes no cambiaron los precios significativamente. Las mayores alzas se dieron Magangué y María La Baja con 11,62% y 5,98%, respectivamente. En el caso de Magangué, según las fuentes, se tuvieron pastos de buena calidad, ya que las lluvias permitieron su recuperación, lo que mejoró las condiciones de alimentación de los animales. Los precios mejoraron dada la mayor demanda de leche por parte de los diferentes compradores.

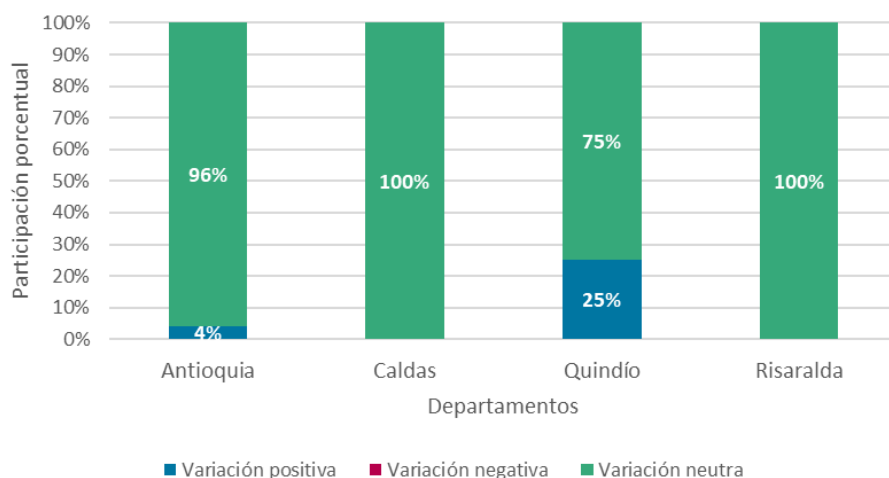
En el departamento de Magdalena, aumentó el precio de la leche cruda en Plato con un 9,12% y en Pijiño del Carmen con 7,90%, y en los seis restantes se mantuvo estable el precio. Por ejemplo, en Plato, impulsó el aumento en el precio de la leche la menor disponibilidad de esta para la producción de queso costeño. Paralelamente, mejoraron los pastos porque se presentaron lluvias en la zona, aún así, se complementó la alimentación de los semovientes con sal marina compuesta y mineralizada, y algo de melaza.

En Córdoba las cotizaciones aumentaron en San Pelayo con 7,27% y Ciénaga de Oro con 6,04%, permaneciendo estables en los otros diez municipios. En el caso de San Pelayo la tendencia al alza, se dio principalmente por mayor demanda del líquido en la región, lo que ha ocasionado competencia entre compradores locales y de otros municipios circunvecinos que quieren asegurar el suministro, dado que se ha presentado menor oferta de pasturas por mayor carga de animales, sin embargo la calidad de los pastos mejoró, al tener mayor valor nutricional, gracias a las buenas condiciones climáticas con lluvias más frecuentes.

Así mismo, el precio del líquido se incrementó en cuatro municipios de Sucre y en los cuatro restantes hubo estabilidad. Por ejemplo, en Sincelejo y Ovejas los aumentos fueron de 6,53% en promedio. Los precios en Sincelejo tendieron a subir por parte de cooperativas, queseras e intermediarios debido a mejores precios de queso costeño en el mercado, ya que se redujo la oferta de queso desde La Mojana sucreña. Se presentaron precipitaciones más seguidas, afectando el pastoreo, los días fueron menos soleados y más nublados por lo que las temperaturas tendieron a bajar y ser más cómodas para los semovientes. La alimentación se basó en pasto, complementándose en algunas fincas con raciones de ensilados de maíz y suplementos alimenticios.

1.2. Antioquia y Eje Cafetero

Gráfico 4. Comportamiento por departamento del precio promedio de la leche cruda en finca en los 34 municipios de Antioquia y el Eje Cafetero
Octubre de 2025



Fuente: DANE, SIPSA

En el departamento de Antioquia el municipio de Belmira registró un aumento del 4,42% en el precio promedio de la leche, en los veintitrés municipios restantes sigue la estabilidad en los precios en los que se recogió información. Este comportamiento en Belmira con respecto al mes anterior se dio gracias a bonificaciones tanto por calidad composicional como por calidad higiénica de la leche. En

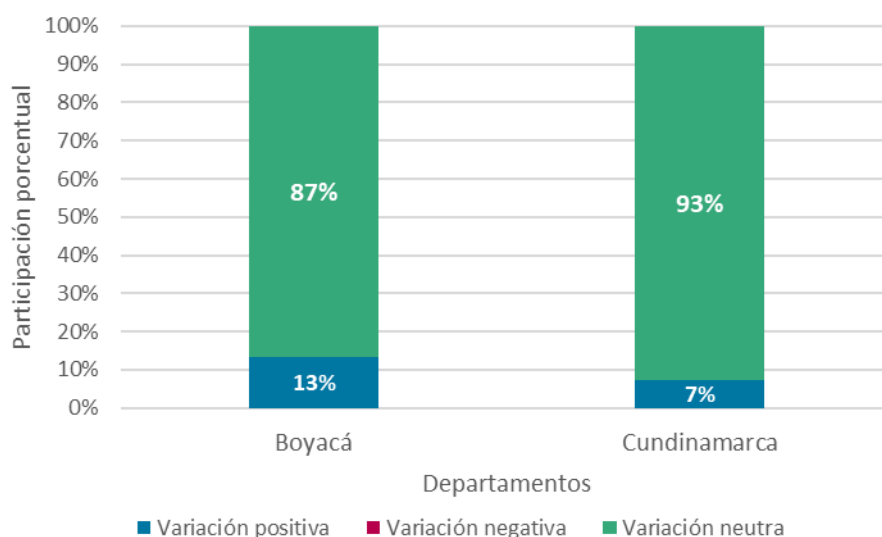
cuanto a los pastos, aún no recuperan su óptimo desarrollo debido a plagas que han afectado su normal desarrollo, por lo tanto, para la alimentación se suministró una alta cantidad de concentrado.

Igualmente, las cotizaciones para este mes aumentaron en Quimbaya, Quindío un 3,04%, y los demás municipios permanecieron estables. Este aumento se dio por solicitud del productor, con el fin de nivelar costos de producción, como también por acercamiento de temporada de fin de año. El clima fue bastante lluvioso durante este periodo, con presencia de alta nubosidad y poco brillo solar, lo que se vio reflejado en un leve detrimento en las pasturas, siendo la base primaria de alimentación de los bovinos.

Por su parte en Caldas y Risaralda, todos los municipios presentaron estabilidad en sus precios. El comportamiento presentado fue por motivos de alta oferta del producto y acuerdos entre el productor y comprador. Se presentaron alternancia de las lluvias, mejorando la humedad relativa y reduciendo el exceso de nubosidad que afectaba la luz solar necesaria para la recuperación de los pastizales. Además, los vientos fríos disminuyeron, lo que permitió una reducción del estrés térmico en los animales, creando un entorno más favorable para su bienestar.

1.3. Boyacá y Cundinamarca

Gráfico 5. Comportamiento por departamento del precio promedio de la leche cruda en finca en los 42 municipios de Boyacá y Cundinamarca
Octubre de 2025



Fuente: DANE, SIPSA

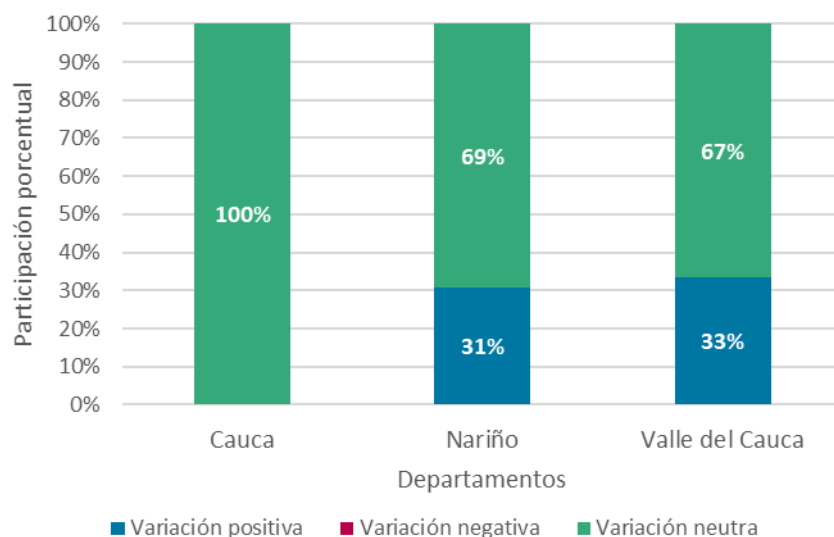
En Boyacá las cotizaciones de la leche cruda aumentaron en dos de los quince municipios en los que se recopiló información, en el resto permaneció estable. Es el caso de Moniquirá donde aumentó

9,10% y en Ventaquemada 4,68%. En el primer caso, este comportamiento fue resultado de nuevos acuerdos de pago con la empresa compradora. Según las fuentes hubo baja disponibilidad de pasto en los potreros a consecuencia del fuerte invierno que se está registrando en la región, teniendo problemas en el retoño, calidad y cantidad del forraje. Suplementaron la alimentación de las vacas con concentrado, sal mineralizada y melaza.

De la misma manera, en el departamento de Cundinamarca las cotizaciones en dos municipios presentaron variaciones positivas, es el caso de Mosquera y Facatativá en donde las variaciones fueron de 3,03%, en promedio, en los veinticinco restantes se mantuvieron estables. En Mosquera los precios tendientes al alza se dieron por una mayor demanda. Se dio clima fresco durante todo el mes, algunas lluvias moderadas, lo que llevó a contar con buenas pasturas, siendo la alimentación a base de pastoreo, henolaje, zanahoria, residuos de hortalizas, flores, concentrados y sales mineralizadas

1.4. Cauca, Nariño y Valle del Cauca

Gráfico 6. Comportamiento por departamento del precio promedio de la leche cruda en finca en los 23 municipios del Cauca, Nariño y Valle del Cauca
Octubre de 2025



Fuente: DANE, SIPSA

En Cauca las cotizaciones continúan sin variaciones significativas en ninguno de los cuatro municipios que brindaron información; en Nariño cuatro de los trece municipios presentaron alzas y en Valle del Cauca presentaron aumentos dos de los seis municipios, los demás municipios en donde se recogió información no presentaron variaciones significativas. En el caso de Nariño, por ejemplo Iles aumentó 4,40 y Puerres 4,20%, esta última variación explicada por la decisión de los

intermediarios frente a la escasez de alimento generada por las condiciones de sequía, lo que también impulsó el alza en la cotización del queso doble crema y otros derivados lácteos. El forraje presentó condiciones regulares a aceptables, debido al clima, la alimentación se complementó con concentrados, melaza, mogolla y papa.

En el caso del Valle del Cauca, el incremento en los precios de la leche cruda se registró en Zarzal con un alza del 3,74% y Guadalajara de Buga con 3,06%, en el segundo caso el comportamiento estuvo dado por acuerdos con el comprador. Se evidenció incrementos en las precipitaciones durante el mes de referencia, al igual que disminuyeron las temperaturas. Las pasturas presentaron una leve recuperación después de la temporada seca, esto permitió que los pastos se recuperen rápidamente después del pastoreo. Los productores utilizaron el concentrado como fuente principal de proteína en las dietas de las vacas.

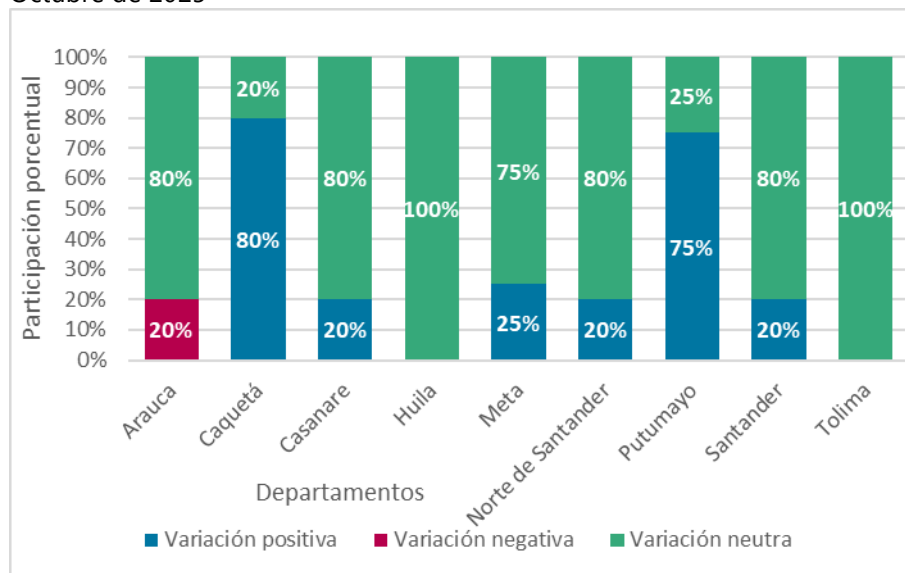
1.5. Resto del país

Las cotizaciones de la leche no presentaron variaciones significativas en ninguno de los municipios de Huila y Tolima donde se recolectó información. Por su parte en Arauca bajó en un municipio y en cambio, los demás departamentos registraron incrementos por lo menos en un municipio, sin presentar disminuciones sino estabilidad en el resto de los municipios que hacen parte de la muestra.

Gráfico 7. Comportamiento por departamento del precio promedio de la leche cruda en finca en los municipios del resto del país

54 municipios

Octubre de 2025



Fuente: DANE, SIPSA

En Caquetá, en cuatro de los cinco municipios aumentaron los precios, en el caso de El Doncello y El Paujil el alza fue del 5,67% en promedio. El comportamiento en El Doncello fue debido a las estrategias implementadas para mantener las alianzas comerciales entre los productores y las diferentes empresas compradoras, buscando incentivar a los productores a comercializar la leche cruda en lugar de destinarla a la elaboración de queso. Los días cálidos y las lluvias intermitentes favorecieron el crecimiento y la calidad de los pastos, lo que permitió mantener una producción de leche estable en la mayoría de las fincas.

En el departamento del Meta, en Guamal se dio un alza de 8,59% y en Granada, los precios aumentaron 4,16%, en el primer caso el alza se dio por mutuo acuerdo entre el productor y el comprador. La disponibilidad de pastos en las praderas disminuyó por las fuertes precipitaciones, se suplementó con sal mineralizada, concentrado, silo de pasto y de maíz, melaza y renta leche.

Así mismo, en el departamento de Norte de Santander, en La Esperanza se dio un alza de 5,07% como resultado de acuerdos con la empresa quesera. Las lluvias favorecieron el crecimiento de los pastos, así como la recuperación después de los días de ocupación por los bovinos. En algunas fincas suplementaron con sal mineral, melaza, concentrado y palmiste.

Finalmente, en el caso de Arauca, Saravena fue el único municipio en donde disminuyó el precio de la leche cruda, cuya baja fue de 3,05%, de acuerdo con los productores esta variación se relacionó con el menor pago debido a que la quesera obtuvo menor rendimiento en la producción de queso. La calidad de los pastos fue óptima, con buena disponibilidad de forraje verde; adicional al pastoreo tradicional rotacional, la alimentación de los animales fue complementada por algunas fuentes con ensilaje y concentrado.

FICHA METODOLÓGICA

Tipo de operación estadística: muestreo no probabilístico

Objetivo: generar información sobre el precio promedio mensual del litro de leche cruda pagada en finca al productor como insumo para la toma de decisiones por parte de diferentes actores del sector agropecuario.

Población objetivo: fincas con ganado bovino, con orientación de doble propósito o leche, ubicadas en los municipios que conforman la cobertura geográfica de la operación estadística, con una población de vacas en ordeño mayor a cinco animales y comercialización mayor al 50% del volumen total de leche producida en la finca.

Unidad de observación: fincas con ganado bovino, con orientación de doble propósito o leche, ubicadas en los municipios que conforman la cobertura geográfica de la operación estadística, con una población de vacas en ordeño mayor a cinco animales y comercialización mayor al 50% del volumen de leche producida en la finca.

Unidad de muestreo: fincas con ganado bovino, con orientación de doble propósito o leche.

Unidad de análisis: precio mensual del litro de leche cruda en finca para las unidades de observación objeto de estudio.

Fuente de datos: Propietarios, administradores o encargados de las fincas con ganado bovino, con orientación de doble propósito o leche, ubicadas en los municipios que conforman la cobertura geográfica de la operación estadística.

Cobertura geográfica: corresponde a 208 municipios en 25 departamentos.

Frecuencia de entrega de resultados: Mensualmente.

Desagregación geográfica: por municipio.

Desagregación temática: precio mínimo, máximo y promedio y la tendencia de los precios acotada según los rangos definidos.



@DANEColombia



@DANE_Colombia



/DANEColombia



/DANEColombia

WWW.DANE.GOV.CO

Si requiere información adicional, contáctenos a través del correo

contacto@dane.gov.co

Departamento Administrativo Nacional de Estadística (DANE)
Bogotá D.C., Colombia

www.dane.gov.co