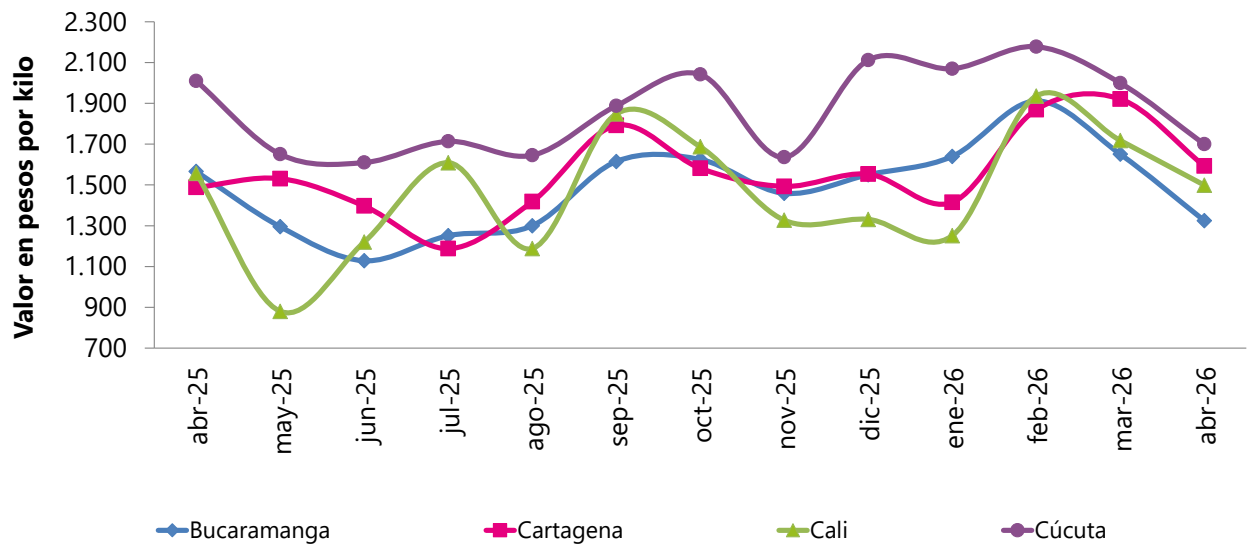


# Sistema de Información de Precios y Abastecimiento del Sector Agropecuario (SIPSA\_P)

## Abril de 2026

**Gráfico 1. Comportamiento de los precios mayoristas del chόcolo mazorca Abril 2025 – abril 2026**



**Fuente:** DANE, SIPSA

- Introducción
- Variación mensual en abril de 2026
- Resultados año corrido
- Resultados anuales
- Comparación anual de resultados
- Lo que más sube y más baja
- Indicadores de calidad
- Ficha metodológica

## INTRODUCCIÓN

El Sistema de Información de Precios y Abastecimiento del Sector Agropecuario -SIPSA-, cuenta con tres componentes: precios mayoristas, abastecimiento de alimentos e insumos y factores asociados a la producción.

El componente de precios mayoristas tiene por objeto la recolección, el análisis y la difusión de la información de las cotizaciones que se capturan en los principales mercados mayoristas del país.

El SIPSA busca analizar el comportamiento de los precios a través del seguimiento de los mercados nacionales y regionales, así como de la identificación y el análisis de los factores y hechos económicos que determinan y afectan los precios a lo largo de la cadena de comercialización.

El sistema toma la información de precios mayoristas de alimentos frescos y procesados, en más de 61 mercados, en los días y horas de mayor movimiento en cada uno de ellos. El SIPSA recoge información para una canasta de cerca de 400 productos clasificada en ocho grandes grupos así: verduras y hortalizas; frutas frescas; tubérculos, raíces y plátanos; granos y cereales; huevos y lácteos; carnes; pescados; y productos procesados.

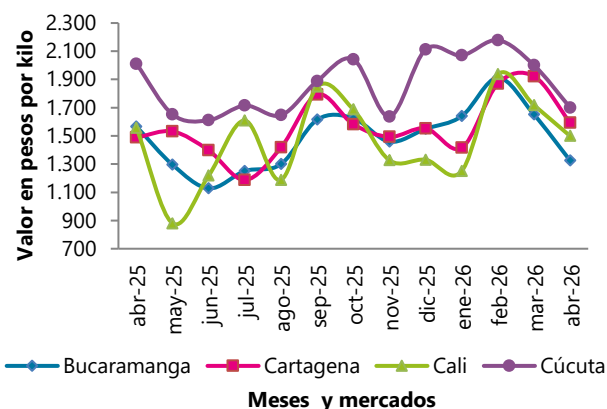
# 1. VARIACIÓN MENSUAL DE LOS PRECIOS MAYORISTAS DE LOS ALIMENTOS EN ABRIL DE 2026

Para abril, en comparación con marzo, cayeron las cotizaciones mayoristas de las verduras y hortalizas, las frutas frescas y los granos y cereales. En cambio, subieron los precios de los tubérculos, raíces y plátanos, los lácteos y huevos, las carnes y los pescados y los procesados.

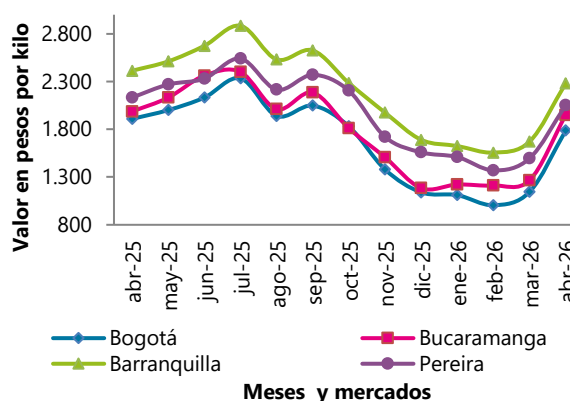
## 1.1 Verduras y hortalizas<sup>1</sup>

En abril, en comparación con marzo, descendieron los precios mayoristas del chόcolo mazorca, la habichuela, el pepino cohombro, la remolacha, el fríjol verde cargamanto y la arveja verde en vaina, entre otros productos.

**Gráfico 2. Producto a la baja (chόcolo mazorca)**  
 Abril 2025 - 2026



**Gráfico 3. Producto al alza (cebolla cabezona blanca)**  
 Abril 2025 - 2026



Fuente: DANE, SIPSA

Cayó el precio mayorista del chόcolo mazorca, esta vez en 27 de los 33 mercados donde se vendió. Lo anterior se debió a la salida de cosechas en los cultivos establecidos en Subachoque, Madrid, Fusagasugá (Cundinamarca), Peñol, Marinilla, El Santuario (Antioquia), Sibundoy (Putumayo), Riosucio (Caldas), Consacá e Ipiales (Nariño). En Bucaramanga la reducción fue del 19,75%, ofreciéndose el kilo a \$1.325.

<sup>1</sup> La información de precios de todos los productos reportados por el SIPSA está publicada en las series históricas que se encuentran en la página web del DANE, en el siguiente link:  
<https://www.dane.gov.co/index.php/servicios-al-ciudadano/servicios-informacion/sipsa>

Bajó la cotización de la habichuela en 30 de los 40 mercados donde se ofreció. Lo anterior fue debido al mayor abastecimiento de producto ante el inicio de ciclos productivos en Socorro, Páramo, Curití, Girón (Santander), El Dovio (Valle del Cauca), Aguadas, Aranzazu (Caldas), Arbeláez, Fusagasugá (Cundinamarca), Morales, Piendamó (Cauca), Sonsón, El Santuario, Granada y Marinilla (Antioquia). En Bucaramanga el descenso fue del 41,99% y el kilo se vendió a \$2.458.

## Cuadro 1. Mercados en los que bajaron y subieron los precios de las hortalizas y verduras Abril 2026

Producto	Mercados*		
	Total	Bajó	Subió
Chócolo mazorca	33	27	6
Habichuela	40	30	10
Pepino cohombro	40	28	12
Remolacha	28	22	6
Frijol verde cargamanto	23	18	3
Arveja verde en vaina	33	22	11
Cebolla junca	19	14	5
Rábano rojo	9	9	0
Ahuyama	30	19	11
Pepino de rellenar	10	9	1
Pimentón	43	25	17
Apio	33	10	21
Cebolla cabeza roja	15	1	14
Lechuga Batavia	41	14	27
Brócoli	25	5	20
Tomate chonto	29	7	22
Zanahoria	27	3	24
Ajo importado	27	0	27
Cebolla cabeza blanca	30	0	30

Fuente: DANE, SIPSA

\* Información correspondiente al conteo de mercados del mes de abril

Nota: el total incluye mercados que no registraron variación

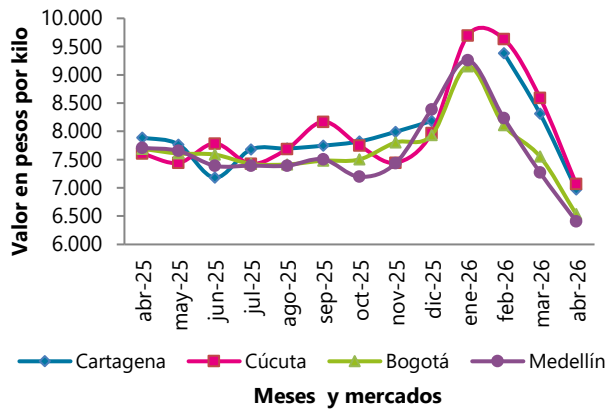
En contraste, se incrementaron las cotizaciones de la cebolla cabeza blanca, el ajo importado, la zanahoria y el tomate chonto.

Aumentaron los precios mayoristas de la cebolla cabeza blanca, ante el menor ingreso del bulbo desde Sáchica, Samacá, Sogamoso, Tunja, Sutamarchán, Paipa, Cómbita (Boyacá), Facatativá, Mosquera y Madrid (Cundinamarca). El anterior comportamiento se registró en los 30 mercados en los que se vendió. En Bogotá el alza fue del 56,26% y el kilo se vendió a \$1.786.

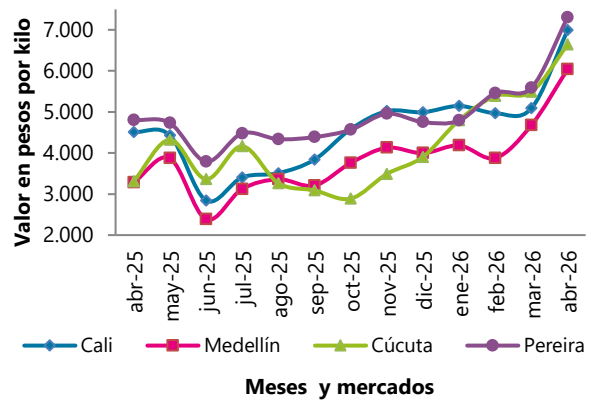
## 1.2 Frutas frescas

En abril, en comparación con marzo, se redujeron las cotizaciones mayoristas la pera y las manzanas verde y royal gala importadas, el maracuyá, el mango Tommy, la granadilla y la piña gold.

**Gráfico 4. Producto a la baja (pera importada)**  
 Abril 2025 – 2026



**Gráfico 5. Producto al alza (mora de Castilla)**  
 Abril 2025 – 2026



Fuente: DANE, SIPSA

Por segundo mes consecutivo, bajó el precio de la pera importada, esta vez en los 31 mercados en que se comercializó. Este comportamiento obedeció al aumento en el ingreso desde Chile y Argentina. En Cúcuta se presentó la mayor reducción con 17,72%, ofreciéndose el kilo a \$7.070 en abril.

De igual forma, cayó el precio de la manzana verde importada por el incremento en las cosechas en Italia, Chile y Estados Unidos. Lo anterior se registró en 32 de los 34 mercados donde se vendió este mes. En Medellín el descenso fue del 10,06%, ofreciéndose el kilo a \$9.145.

## Cuadro 2. Mercados en los que bajaron y subieron los precios de las frutas frescas Abril 2026

Producto	Mercados*		
	Total	Bajó	Subió
Pera importada	31	31	0
Manzana verde importada	34	32	2
Manzana royal gala importada	29	29	0
Maracuyá	28	28	0
Mango Tommy	30	28	2
Granadilla	25	25	0
Piña gold	31	25	6
Papaya Maradol	23	20	2
Melón Cantalup	23	20	3
Kiwi	19	15	3
Manzana roja importada	32	22	10
Naranja Sweet	14	13	1
Mandarina Arrayana	13	12	1
Papaya Paulina	11	11	0
Tangelo	11	11	0
Pitahaya	11	0	11
Guanábana	23	5	17
Aguacate papelillo	33	10	23
Uva red globe nacional	17	2	15
Guayaba pera	36	10	26
Patilla	25	4	20
Lulo	37	8	29
Tomate de árbol	45	11	34
Limón común	24	0	24
Uva Isabela	26	1	25
Limón Tahití	32	0	32
Mora de Castilla	36	1	35

Fuente: DANE, SIPSA

\* Información correspondiente al conteo de mercados del mes de abril

Nota: el total incluye mercados que no registraron variación

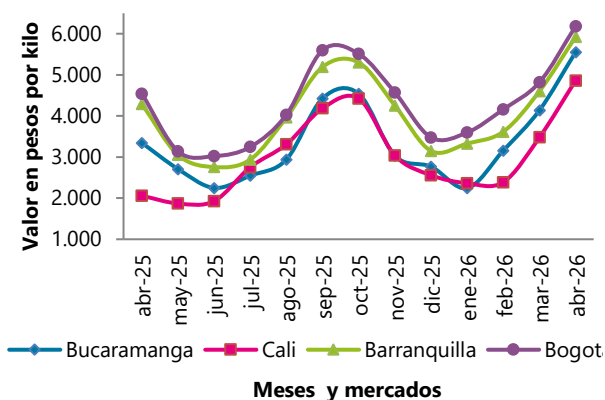
En cambio, en abril en comparación con marzo, subieron los precios de la mora de Castilla, los limones Tahití y común y la uva Isabela.

Subieron las cotizaciones de la mora de Castilla al ingresar menor cantidad de fruta de primera calidad desde Guarne, Sonsón, La Ceja (Antioquia), Aguadas (Caldas), Bolívar, Piedecuesta, Lebrija, (Santander), Pamplona y Ragonvalia (Norte de Santander). Lo anterior se registró en 35 de los 36 mercados en los que se comercializó este mes. En Cali el kilo se negoció a \$6.992, un 37,39% más que en el mes anterior.

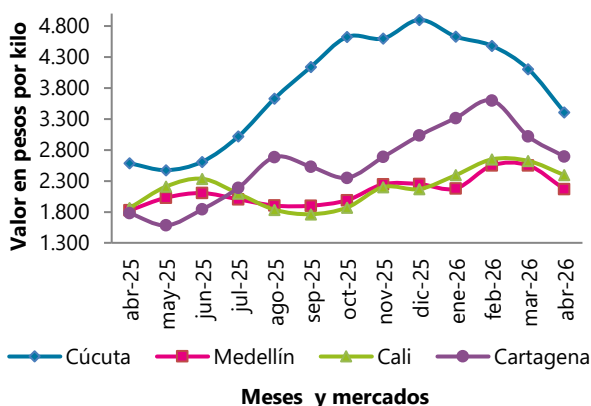
### 1.3 Tubérculos, raíces y plátanos

En abril, frente a marzo, se incrementaron los precios mayoristas de las papas criolla limpia, capira, única y rubí, la yuca criolla y la arracacha blanca.

**Gráfico 6. Producto al alza (papa criolla limpia) Abril 2025 – 2026**



**Gráfico 7. Producto a la baja (plátano hartón verde) Abril 2025 – 2026**



Fuente: DANE, SIPSA

Por cuarto mes consecutivo subieron las cotizaciones mayoristas de la papa criolla limpia y esta vez se dio en 41 de los 43 mercados en los que se vendió. Según los comerciantes, finalizaron los ciclos productivos en de Tunja, Duitama, Sogamoso (Boyacá), Sibaté (Cundinamarca), La Unión, Marinilla, Sonsón, El Santuario, San Vicente Ferrer, El Carmen de Viboral (Antioquia), Pamplona y Mutiscua (Norte de Santander). En Cali el kilo se negoció a \$4.863, un 39,78% más que en el mes anterior.

Así mismo, subieron las cotizaciones mayoristas de la papa capira en 25 de los 28 mercados donde se vendió, debido al menor ingreso del producto de primera calidad desde las zonas de producción ubicadas en La Unión, Marinilla, Santa Rosa de Osos (Antioquia), Pasca, Mosquera (Cundinamarca), Ipiales y Túquerres (Nariño).

**Cuadro 3. Mercados en los que bajaron y subieron los precios de los tubérculos, raíces y plátanos**  
**Abril 2026**

Producto	Mercados*		
	Total	Bajó	Subió
Papa criolla limpia	43	2	41
Papa capira	28	3	25
Papa única	22	0	22
Papa criolla sucia	8	0	8
Yuca criolla	16	4	11
Papa rubí	6	0	6
Arracacha blanca	11	3	8
Papa nevada	9	2	7
Plátano hartón maduro	10	10	0
Plátano hartón verde	35	32	3

Fuente: DANE - SIPSA

\* Información correspondiente al conteo de mercados del mes de abril

Nota: el total incluye mercados que no registraron variación

En contraste, bajaron los precios mayoristas del plátano hartón, tanto verde como maduro.

En el caso del plátano hartón verde, esta reducción de la cotización se registró en 32 de los 35 mercados donde se vendió. Según los comerciantes, el descenso de la cotización estuvo motivado por el aumento de la oferta, ante la salida de cosechas en Tame, Saravena (Arauca), Villanueva, Yopal, Aguazul (Casanare), Granada, Socorro, Páramo, Lejanías, Fuente de Oro (Meta), Armenia, Calarcá, Quimbaya, Circasia, Montenegro (Quindío), San Juan de Urabá (Antioquia), Tierralta y Moñitos (Cordoba). En Medellín el kilo se negoció a \$2.169, un 15,01% menos que en el mes anterior.

## 1.4 Granos y cereales, lácteos y huevos, cárnicos y procesados

### 1.4.1 Granos y cereales

En abril, frente a marzo, cayeron las cotizaciones de la lenteja, el garbanzo y la arveja verde seca importadas y el maíz blanco trillado.

**Cuadro 4. Mercados en los que bajaron y subieron los precios de los granos y cereales  
 Abril 2026**

Producto	Mercados*		
	Total	Bajó	Subió
Lenteja importada	36	29	6
Maíz blanco trillado	29	21	8
Garbanzo importado	17	12	4
Arveja verde seca importada	26	16	9
Frijol bolón	11	2	9

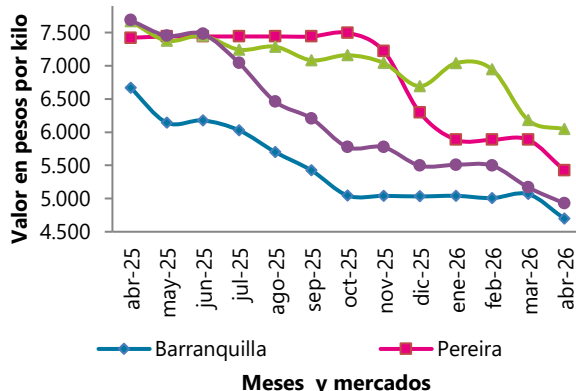
Fuente: DANE, SIPSA

\* Información correspondiente al conteo de mercados del mes de abril

Nota: el total incluye mercados que no registraron variación

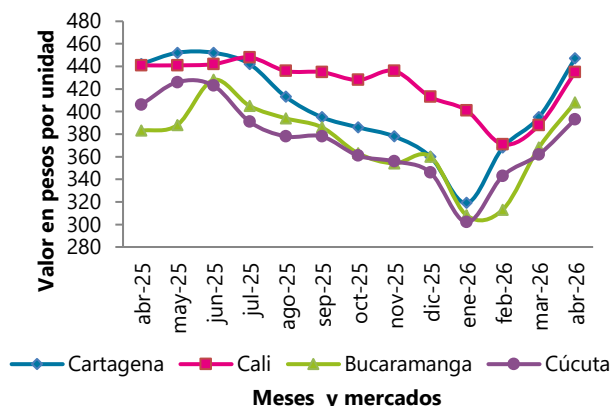
Se redujo la cotización mayorista de la lenteja importada, esta vez en 29 de los 36 mercados donde se negoció. Según los comerciantes, esto se debió al mayor ingreso de carga desde Canadá y a la reducción en el precio del dólar. En Pereira el kilo se negoció a \$5.423, un 7,85% menos que en el mes anterior.

**Gráfico 8. Producto a la baja en granos y cereales  
 (lenteja importada)  
 Abril 2025 – 2026**



Fuente: DANE, SIPSA

**Gráfico 9. Producto al alza en lácteos y huevos  
 (huevo rojo A)  
 Abril 2025 – 2026**



## 1.4.2 Lácteos y huevos

En abril, frente a marzo, aumentaron los precios mayoristas de los huevos rojos A, AA, B y extra y los quesos costeño y campesino. El alza en la cotización del huevo rojo A se registró en 22 de los 24 mercados donde se negoció. Este comportamiento estuvo asociado con la mayor demanda durante Semana Santa, sumado a los mayores costos de producción, ingresó desde San Vicente Ferrer, El Santuario, Fredonia, Carepa (Antioquia), Pueblo Nuevo (Córdoba), Malambo, Soledad (Atlántico), Arjona (Bolívar) y Bucaramanga (Santander). En Cartagena la unidad se comercializó a \$447, 13,16% más que en marzo.

**Cuadro 5. Mercados en los que bajaron y subieron los precios de los lácteos y huevos  
Abril 2026**

Producto	Mercados*		
	Total	Bajó	Subió
Huevo rojo A	24	2	22
Huevo rojo AA	24	2	21
Queso costeño	25	6	19
Huevo rojo B	11	0	11
Huevo rojo extra	15	3	12
Queso campesino	20	5	14

Fuente: DANE, SIPSA

\* Información correspondiente al conteo de mercados del mes de abril

Nota: el total incluye mercados que no registraron variación

## 1.4.3 Carnes y pescados

En abril, comparado con marzo, subieron las cotizaciones mayoristas de algunos cortes de carne de res, como la bola de pierna, el morrillo, la bola de brazo y la cadera y la tilapia roja entera fresca.

**Cuadro 6. Mercados en los que bajaron y subieron los precios de las carnes y los pescados  
Abril 2026**

Producto	Mercados*		
	Total	Bajó	Subió
Carne de res, bola de pierna	28	5	21
Carne de res, morrillo	21	2	18
Tilapia roja entera fresca	16	2	14
Carne de res, bola de brazo	20	4	14
Carne de res, cadera	26	7	17
Carne de res, sobrebarriga	29	8	18
Carne de cerdo, lomo sin hueso	27	17	9
Carne de cerdo, espinazo	14	11	2
Pierna pernil con rabadilla	27	18	9

Fuente: DANE, SIPSA

\* Información correspondiente al conteo de mercados del mes de abril

Nota: el total incluye mercados que no registraron variación

Subió el precio mayorista de la bola de pierna de res en 21 de los 28 mercados donde se negoció. Según los comerciantes, hubo una reducción en el volumen de ingreso del producto proveniente de: Puerto López (Meta), Cereté, Ciénaga de Oro, Montería (Córdoba), Santa Rosa de Osos, Marinilla y Medellín (Antioquia). En Cartagena el kilo se transó a \$31.429, 2,18% más en comparación con marzo.

## 1.4.4 Productos procesados

En abril aumentaron los precios mayoristas de la mayonesa doy pack, la harina precocida de maíz, la avena molida y la fécula de maíz.

### Cuadro 7. Mercados en los que bajaron y subieron los precios de los productos procesados Abril 2026

Producto	Mercados*		
	Total	Bajó	Subió
Mayonesa doy pack	28	7	18
Harina precocida de maíz	32	10	20
Avena molida	20	5	14
Fécula de maíz	17	4	13
Galletas saladas	31	12	19
Sal yodada	33	12	19

\* Información correspondiente al conteo de mercados del mes de abril  
Nota: el total incluye mercados que no registraron variación

En abril subió la cotización de la mayonesa doy pack en 18 de los 28 mercados donde se vendió. Lo anterior se debió a decisiones comerciales de los distribuidores. En Bogotá el kilo se transó a \$17.906, 1,65% más en comparación con marzo.

## 2. RESULTADOS AÑO CORRIDO

En abril, se destacó en el grupo de las verduras y hortalizas el alza en los precios mayoristas del tomate, siendo el mercado de Bogotá donde se observó el mayor incremento en el precio con un 91,16%. También, subieron los precios de la remolacha; en el mercado de Cúcuta se registró la mayor alza con 78,48%.

De igual forma, subieron los precios de la zanahoria y la mayor variación se registró en Medellín con 70,03%.

En cambio, se redujeron las cotizaciones del pepino cohombro, la mayor caída se registró en Cali con 52,08%. De la misma forma, la habichuela disminuyó de precio siendo el mercado de Medellín donde se presentó la mayor variación negativa con un 39,82%.

**Cuadro 8. Variación porcentual año corrido de los precios de las hortalizas y verduras  
Abril 2026**

Producto	Barranquilla	Bogotá	Bucaramanga	Cartagena	Cali	Cúcuta	Medellín	Pereira
Ahuyama	-20,60	-6,76	-10,39	-10,17	-6,15	-1,69	-1,89	1,98
Arveja verde en vaina	2,84	32,33	35,59	-	16,49	19,94	16,52	5,21
Cebolla cabezona blanca	35,01	56,94	64,61	49,51	59,19	63,97	48,91	31,62
Cebolla junca	24,17	20,80	23,44	15,78	52,36	5,69	-20,72	15,70
Chócolo mazorca	-	-39,37	-14,52	2,58	12,62	-19,51	-14,62	-
Frijol verde*	23,14	17,52	2,08	-	13,50	12,90	-14,33	2,70
Habichuela	-17,90	7,16	-15,33	-16,67	11,63	-10,34	-39,82	1,90
Lechuga Batavia	24,04	-11,78	-20,85	12,83	-10,97	-28,07	-22,38	-4,61
Pepino cohombro	-33,53	-30,88	-40,78	-30,30	-52,08	-34,59	-46,62	-47,17
Pimentón	43,69	16,78	15,65	5,53	-15,87	55,26	18,31	11,73
Remolacha	34,03	38,85	44,21	42,72	31,72	78,48	-5,18	39,17
Tomate*	50,54	91,16	64,21	30,35	60,42	81,30	49,00	71,30
Zanahoria	9,33	26,78	26,24	4,87	12,57	29,93	70,03	21,85

Fuente: DANE, SIPSA

\*Variedad predominante en el mercado

- no es posible calcular la variación

En el grupo de las frutas frescas, aumentaron los precios del limón Tahití, el incremento más importante se registró en Cali donde la cotización registró una variación de 315,23%.

De la misma forma subieron las cotizaciones mayoristas del mango Tommy; el incremento más importante se presentó en Pereira con 157,47%. Igualmente, subieron los precios de la mandarina y la mayor variación se observó en Bogotá con 128,86%.

En cambio, se redujeron las cotizaciones mayoristas de la granadilla; el descenso más importante se registró en Pereira, donde los precios bajaron en un 11,65%.

**Cuadro 9. Variación porcentual año corrido de los precios de las frutas frescas  
Abril 2026**

Producto	Barranquilla	Bogotá	Bucaramanga	Cartagena	Cali	Cúcuta	Medellín	Pereira
Aguacate papelillo	-	-8,77	3,19	16,96	5,04	-	11,12	30,80
Banano*	-20,58	9,48	0,61	-	13,14	10,60	-9,22	4,57
Coco	16,75	-7,34	-	-10,33	-1,75	-	-28,88	-14,11
Granadilla	-	-0,29	-2,42	-	-7,16	6,52	-9,63	-11,65
Guayaba pera	29,04	43,62	56,66	7,14	12,72	-	14,63	3,69
Limón Tahití	173,16	129,17	-	122,25	315,23	190,97	276,76	155,98
Lulo	12,40	16,37	12,05	11,38	25,92	11,94	9,03	14,15
Mandarina*	-	128,86	117,91	76,61	28,28	102,70	55,97	68,35
Mango Tommy	13,62	156,88	102,76	-	86,10	80,15	117,78	157,47
Manzana verde importada	-	6,48	8,67	4,36	-1,25	8,81	2,52	12,86
Maracuyá	-	11,09	18,17	-	13,11	8,18	34,66	27,96
Mora de Castilla	30,21	34,25	45,06	35,49	40,04	70,11	51,09	57,51
Naranja*	6,32	15,20	42,32	-	-17,63	45,43	21,32	-2,69
Papaya*	48,66	-29,40	0,96	53,48	12,14	10,35	1,16	4,95
Piña *	-0,37	5,94	-20,98	11,73	2,37	-13,21	-13,88	-7,22
Tomate de árbol	65,06	48,76	51,93	57,95	64,56	8,55	66,77	47,75

Fuente: DANE, SIPSA

\*Variedad predominante en el mercado

- no es posible calcular la variación

En el grupo de los tubérculos, raíces y plátanos, en abril de 2026 se registró un alza en las cotizaciones de la papa criolla, en Bucaramanga se observó la mayor variación con 100,98%. Así mismo, subió el precio de la arracacha; el mayor incremento se presentó en Pereira, donde los precios aumentaron un 71,01%.

**Cuadro 10. Variación porcentual año corrido de los precios de los tubérculos  
Abril 2026**

Producto	Barranquilla	Bogotá	Bucaramanga	Cartagena	Cali	Cúcuta	Medellín	Pereira
Arracacha*	-	48,79	1,24	-	53,42	52,53	4,89	71,01
Papa negra*	44,56	31,90	35,65	47,80	39,95	48,58	66,78	-
Papa criolla	88,40	78,06	100,98	77,69	90,26	95,06	71,12	58,43
Plátano hartón verde	20,93	-13,48	-14,44	-11,21	10,32	-30,47	-3,60	-4,48
Yuca*	8,13	12,77	-4,27	4,74	-6,69	5,53	3,83	-7,64

Fuente: DANE, SIPSA

\*Variedad predominante en el mercado

-: no es posible calcular la variación

### 3. RESULTADOS ANUALES

En abril se destacó en el grupo de las verduras y hortalizas el alza en los precios mayoristas de la habichuela, la mayor variación se registró en Bucaramanga con 121,64%. También aumentaron los precios pimentón, la mayor variación se presentó en Cúcuta, con 79,37%.

En cambio, cayeron los precios del chόcolo mazorca y en el mercado de Bogotá se registró la mayor caída con 49,83%. También bajaron los precios de la lechuga Batavia, siendo el mercado de Cali, donde se registra el mayor descenso con un 43,79%.

**Cuadro 11. Variación porcentual anual de los precios de las hortalizas y verduras  
 Abril 2026**

Producto	Barranquilla	Bogotá	Bucaramanga	Cartagena	Cali	Cúcuta	Medellín	Pereira
Ahuyama	37,48	-3,36	-0,17	31,11	-4,24	11,61	21,49	23,08
Arveja verde en vaina	2,33	-20,10	-18,81	-	-34,37	-27,99	-35,56	-23,66
Cebolla cabezona blanca	-5,47	-6,39	-1,86	-2,30	-3,89	-1,63	-8,66	-3,80
Cebolla junca	22,02	3,77	16,88	20,85	23,87	9,08	14,00	30,15
Chόcolo mazorca	-	-49,83	-15,39	7,06	-3,73	-15,42	-15,79	-
Fríjol verde*	25,55	-23,63	-25,39	-	-16,87	-18,47	-30,23	-23,66
Habichuela	63,39	41,03	121,64	53,64	32,23	91,14	25,98	41,73
Lechuga Batavia	-10,24	-30,25	-10,90	-13,02	-43,79	8,04	-14,59	-24,55
Pepino cohombro	2,36	6,26	27,20	6,64	-5,41	-2,00	-7,98	22,61
Pimentón	71,69	32,02	46,90	39,93	17,74	79,37	67,79	32,44
Remolacha	23,14	29,27	22,65	40,75	33,19	49,31	16,01	44,04
Tomate*	14,62	5,53	10,97	-0,98	-12,66	6,14	-9,31	6,38
Zanahoria	2,21	11,52	17,41	9,86	31,61	28,19	22,23	26,30

Fuente: DANE, SIPSA

\*Variedad predominante en el mercado

- no es posible calcular la variación

En el grupo de las frutas frescas, aumentaron las cotizaciones mayoristas del tomate de árbol y la mayor variación se observó en Bogotá con 108,91%. Igualmente, el limón Tahití registró un incremento en los precios, siendo el mercado de Cúcuta donde se presentó el mayor aumento con un 105,25%.

Así mismo, se incrementan los precios de la mora de Castilla; las mayores alzas se registran en Cúcuta, donde las cotizaciones suben en un 100,70%.

En cambio, cayeron los precios del coco; la reducción más importante se presentó en Medellín con 42,17%.

**Cuadro 12. Variación porcentual anual de los precios de las frutas frescas  
 Abril 2026**

Producto	Barranquilla	Bogotá	Bucaramanga	Cartagena	Cali	Cúcuta	Medellín	Pereira
Aguacate papelillo	-	15,72	15,92	13,55	15,09	-	15,13	21,23
Banano*	83,68	-13,58	-3,84	-	-20,86	-8,83	-25,21	-6,99
Coco	-40,00	-22,89	-	-39,36	-14,24	-	-42,17	-18,68
Granadilla	-	7,05	13,46	-	-5,56	-6,41	-20,25	6,78
Guayaba pera	36,23	21,72	84,62	20,50	9,72	-	59,59	7,84
Limón Tahití	51,81	67,60	-	26,56	78,79	105,25	49,88	71,76
Lulo	17,86	28,26	22,54	18,01	21,28	23,22	22,83	5,58
Mandarina*	-	-25,80	-0,77	5,17	24,85	21,15	22,90	93,67
Mango Tommy	6,67	18,65	45,82	-	30,05	13,43	22,47	22,02
Manzana verde importada	-	3,93	4,68	3,29	2,35	5,49	-2,02	3,48
Maracuyá	-	7,85	27,04	-	31,05	10,09	45,07	21,05
Mora de Castilla	37,84	31,84	52,44	38,95	54,96	100,70	83,82	59,09
Naranja*	62,95	45,73	55,33	-	29,19	28,68	32,17	31,96
Papaya*	14,00	-7,91	13,85	38,45	-13,66	4,84	-23,74	-9,73
Piña *	2,33	37,12	43,62	3,05	21,39	16,94	37,65	25,76
Tomate de árbol	103,60	108,91	85,59	79,68	98,47	4,46	90,20	101,64

Fuente: DANE, SIPSA

\*Variedad predominante en el mercado

- no es posible calcular la variación

En el grupo de los tubérculos, raíces y plátanos, en abril de 2026, en comparación con abril de 2025, se registró un aumento en las cotizaciones de la arracacha; en Bogotá se observó la mayor variación con 453,57%.

También, se incrementaron las cotizaciones de la papa criolla, la mayor variación en los precios se presentó en la ciudad de Cali con 136,64%.

Igualmente, subieron las cotizaciones de la yuca, siendo el mercado de Bogotá, donde se registran las mayores alzas en los precios con 116,03%.

**Cuadro 13. Variación porcentual anual de los precios de los tubérculos  
 Abril 2026**

Producto	Barranquilla	Bogotá	Bucaramanga	Cartagena	Cali	Cúcuta	Medellín	Pereira
Arracacha*	-	453,57	22,37	-	320,92	21,60	-18,09	161,10
Papa negra*	-11,07	-30,27	-25,85	-0,12	6,53	-24,57	6,59	-
Papa criolla	38,13	36,24	66,16	26,87	136,64	56,17	89,16	62,95
Plátano hartón verde	113,67	4,99	30,55	51,26	28,43	31,80	18,72	28,26
Yuca*	88,01	116,03	66,55	103,69	67,86	31,69	64,55	81,94

Fuente: DANE, SIPSA

\*Variedad predominante en el mercado

-: no es posible calcular la variación

## 4. COMPARACIÓN ANUAL DE LOS RESULTADOS

### 4.1 Abril 2025 vs abril 2026

Tanto en abril de 2026 como en abril de 2025 bajaron los precios mayoristas de las frutas frescas, principalmente de manzana royal gala importada, el mango Tommy, la granadilla, la piña gold, la papaya Maradol y la naranja Sweet. En el caso de la manzana royal gala importada, por ejemplo, el descenso se debió a la mayor oferta de producto de primera calidad oriundo de Chile.

**Cuadro 14. Número de mercados en los que bajaron y subieron los precios las frutas frescas Abril (2025 – 2026)**

Producto	Abril de 2025		Abril de 2026	
	Mercados		Mercados	
	Bajan	Suben	Bajan	Suben
Manzana royal gala importada	22	7	29	0
Mango Tommy	27	3	28	2
Granadilla	23	2	25	0
Piña gold	29	2	25	6
Papaya Maradol	22	3	20	2
Naranja Sweet	12	2	13	1
Tangelo	11	0	11	0
Papaya Paulina	9	0	11	0
Pera nacional	10	0	10	0
Naranja Valencia	14	9	16	6
Fresa	16	5	15	6

Fuente: DANE, SIPSA

Tanto en abril de 2026 como en abril de 2025 aumentaron los precios mayoristas de los tubérculos, raíces y plátanos, especialmente de las papas criolla limpia y nevada y la yuca criolla. En el caso de la papa criolla limpia, por ejemplo, el alza se debió a que llegó una menor cantidad desde Boyacá, Cundinamarca, Norte de Santander, Nariño y Antioquia.

**Cuadro 15. Número de mercados en los que bajaron y subieron los precios los tubérculos, raíces y plátanos Abril (2025 – 2026)**

Producto	Abril de 2025		Abril de 2026	
	Mercados		Mercados	
	Bajan	Suben	Bajan	Suben
Papa criolla limpia	2	41	2	41
Papa criolla sucia	0	8	0	8
Yuca criolla	2	13	4	11
Papa nevada	0	9	2	7

Fuente: DANE, SIPSA

## 5. LO QUE MÁS SUBE Y MÁS BAJA\*

Lo que más sube	Lo que más baja
<b>Bogotá</b>	
Calabaza, limón común, cebolla cabezona blanca, guayaba pera, habichuela, pitahaya, zanahoria, brócoli, papas criolla limpia, sabanera y única, curuba, lechuga Batavia, patilla, repollo verde, durazno importado, arroz sopa cristal y arveja verde en vaina.	Peras nacional e importada, berenjena, mandarina Arrayana, Tangelo, papayas Paulina y tainung, pepino de rellenar, maracuyá, cebolla junca, rábano rojo, mango de azúcar, plátanos hartón maduro y verde, calamar blanco entero y calabacín.
<b>Medellín</b>	
Pitahaya, limones común, mandarina y Tahití, cebolla cabezona blanca, mora de Castilla, tilapia, filete congelado, breva, huevo rojo B, papa criolla limpia, borjón, yuca chirosa, ahuyama, higo, cazuela de mariscos (paquete), durazno importado y arracacha blanca.	Pera nacional, berenjena, espinaca, mangos Tommy y de azúcar, calabacín, rábano rojo, Tangelo, piña gold, bananos bocadillo y criollo, cebolla junca, maracuyá, remolacha, plátanos comino, dominico y hartón verde, ají topito dulce y melón Cantalup.
<b>Bucaramanga</b>	
Cebolla cabezona blanca, guayaba pera, pitahaya, papas criolla limpia y única, limón común, tomate Riogrande, huevos rojo A y B, pepino cohombro, borjón, mora de Castilla, tilapia roja entera fresca, zanahoria, curuba, ajo importado y tomate de árbol.	Habichuela, peras nacional e importada, mangos de azúcar y Tommy, Tangelo, maracuyá, fresa, piñas gold y perolera, chócolo mazorca, espinaca, aguacate común, mandarina común, patilla baby, calabacín, pimentón, frijól verde en vaina y ciruela roja.
<b>Cúcuta</b>	
Calabaza, cebolla cabezona blanca, limones común y Tahití, guayaba común, pitahaya, arracacha amarilla, mora de Castilla, zanahoria, papas criolla limpia, única y superior, tomate Riogrande, uva Isabela, mango de azúcar, lechuga Batavia y ajo.	Habichuela, maracuyá, mango Tommy, pera importada, plátanos hartón maduro y verde, patilla baby, ahuyamin (Sakata), chócolo mazorca, cebolla junca, pepino cohombro y fresa.
<b>Cali</b>	
Limones común y Tahití, zanahoria larga vida, papas criolla sucia, limpia y única, cebollas cabezona blanca y roja, mora de Castilla, patilla, lulo, ajo importado y uva Isabela.	Maracuyá, piña gold, cebolla junca, repollo blanco, granadilla, habichuela, pera importada, papaya Maradol, arveja verde en vaina, chócolo mazorca, manzana verde importada, mandarinas Arrayana y Oneco, plátano hartón verde, patilla baby y mango Tommy.
<b>Barranquilla</b>	
Cebolla cabezona blanca, limón Tahití, papas criolla limpia y única, lechuga Batavia, guayaba pera, arveja verde en vaina, brócoli, bota de carne de res, cadera, bola de pierna y falda, pastas alimenticias, tomate Riogrande y coliflor.	Habichuela, maracuyá, rábano rojo, piña gold, lenteja importada, frijól cabeza negra nacional, maíz blanco trillado, jugo de frutas y margarina.
<b>Pereira</b>	
Limones común, mandarina y Tahití, cebolla cabezona blanca, mora de Castilla, pitahaya, papas criolla limpia, única y rubí, patilla, zanahoria, brócoli, guayaba agria, tilapia roja entera congelada, arracacha blanca, lulo, apio, guanábana y ajo importado.	Pepino cohombro, cebolla junca, maracuyá, habichuela, repollo blanco, papaya Maradol, tangelo, piña gold, mandarina Oneco, arveja verde en vaina, patilla baby, manzana royal gala importada, plátanos hartón maduro y verde, naranjas Sweet y Valencia.
<b>Armenia</b>	
Frijoles nima calima y cargamanto rojo, lechuga Batavia, huevos rojo A, AA y extra, cebolla cabezona blanca, bagre rayado en postas congelado, harina de trigo, limón común, lomitos de atún en lata y pastas alimenticias.	Bocachico importado congelado, merluza, filete importado, camarón tití precocido seco, mandarina Oneco, mojarra lora entera congelada, salmón, filete congelado, lenteja importada, sierra entera congelada, repollo blanco, azúcar sulfitada y tomate chonto.
<b>Cartagena</b>	
Cebolla cabezona blanca, limón común, papas criolla limpia, única y rubí, limón Tahití, lechuga Batavia, guayaba común, huevos rojo A y AA tomate chonto, patilla y zanahoria.	Habichuela, ají topito dulce, chócolo mazorca, pera importada, aguacate común, café instantáneo, rábano rojo, plátano hartón verde y manzana verde importada.

Fuente: DANE, SIPSA

\* Abril versus marzo de 2026

## 6. INDICADORES DE CALIDAD

### 6.1 Indicador de cobertura

Este indicador permite definir la relación entre la cantidad de mercados programados frente a la cantidad de mercados reportados.

Está definido así:

$$IC = \left( \frac{\text{Fuentes reportadas}}{\text{Fuentes programadas}} \right) \times 100$$

Donde:

- Fuentes reportadas hace referencia al número total de fuentes que brindaron información en el mes.
- Fuentes programadas es el número total de fuentes programadas en el mes

Es necesario tener en cuenta que una fuente puede tener más de una programación según sus días de mercado.

Para el mes de abril de 2026 se tiene:

$$IC = \left( \frac{697}{697} \right) \times 100 = 100\%$$

Por tanto, se tiene como resultado una cobertura del 100% para SIPSA\_P para el mes de abril.

## FICHA METODOLÓGICA

El componente de precios mayoristas del Sistema de Información de Precios y Abastecimiento del Sector Agropecuario – SIPSA\_P- es una operación estadística por muestreo no probabilístico.

**Objetivo general:** generar información continua sobre el comportamiento de los precios de venta mayorista de una canasta de alimentos en mercados mayoristas del país, para la toma de decisiones de los diferentes actores del sector agropecuario.

**Objetivos específicos:** 1. Recolectar información que permita identificar los hechos y factores que inciden en el comportamiento de los precios de venta mayorista de los productos agroalimentarios. 2. Proporcionar información oportuna sobre los precios mayoristas y su variación porcentual a través de publicaciones periódicas, con el fin de cubrir las necesidades de información de los diferentes agentes.

**Alcance temático:** corresponde a la captura de datos, procesamiento, análisis y difusión de la información del precio de venta mayorista promedio generado a través de los boletines diarios, semanales y mensuales y las series históricas disponibles en la página web del DANE. Todos los precios reportados incluyen el impuesto de valor agregado (IVA).

**Universo de estudio:** está constituido por una canasta de productos alimenticios frescos y procesados del sector agropecuario que se comercializan en forma mayorista en el país.

**Población objetivo:** está conformada por el conjunto de productos de la canasta de alimentos del SIPSA\_P, que se comercializan en los mercados mayoristas de las principales ciudades del país.

**Unidad de observación:** corresponden a los productos alimenticios frescos y procesados del sector agropecuario que conforman la canasta de SIPSA\_P y que se comercializan en los mercados mayoristas del país. También se incluyen el arroz y sus subproductos en los molinos activos y la panela.

**Unidad de muestreo:** corresponde a los puntos de venta en los mercados mayoristas, los mercados de panela, las bodegas de venta de granos y productos procesados, los molinos de arroz y los puntos de venta de frigoríficos, en los cuales se transan en forma mayorista los productos relacionados en la canasta de alimentos del SIPSA\_P.

**Unidad de análisis:** corresponde a los productos de la canasta de alimentos del SIPSA\_P y que ingresan a los mercados mayoristas definidos en esta operación estadística.

**Marco:** al ser una encuesta por muestreo no probabilístico se realiza una selección no aleatoria de la muestra para caracterizar el conjunto de las unidades de observación.

**Fuentes:** corresponden a los mercados mayoristas y las bodegas de venta de granos y productos procesados de las principales ciudades del país, los mercados de panela, los molinos de arroz activos y los puntos de venta de frigoríficos, en donde se transan en forma mayorista los productos alimenticios que componen la canasta de alimentos.

**Cobertura geográfica:** corresponde a los municipios o ciudades donde se ubican los mercados mayoristas en los que se recolecta información de precios mayoristas de la canasta de alimentos, así como los molinos activos de los municipios arroceros.

**Método de recolección:** La recolección de información se realiza inicialmente por medio de formularios diseñados para obtener información por producto. En las centrales de abastos y plazas de mercado la información se toma a través de entrevista directa.

**Desagregación temática:** La información se presenta en tablas que incluyen los resultados de la operación estadística, de acuerdo con la siguiente desagregación: 1. Grupo de alimentos, 2. Mercado mayorista. Las tablas con el precio promedio de venta mayorista y su variación porcentual se muestran según el grupo de alimento, producto y mercado mayorista.

**Desagregación geográfica:** la información se presenta por los mercados mayoristas, relacionando la ciudad a la cual pertenece.



Si requiere información adicional, contáctenos a través del correo

[contacto@dane.gov.co](mailto:contacto@dane.gov.co)

Departamento Administrativo Nacional de Estadística (DANE)  
Bogotá D.C., Colombia

[www.dane.gov.co](http://www.dane.gov.co)