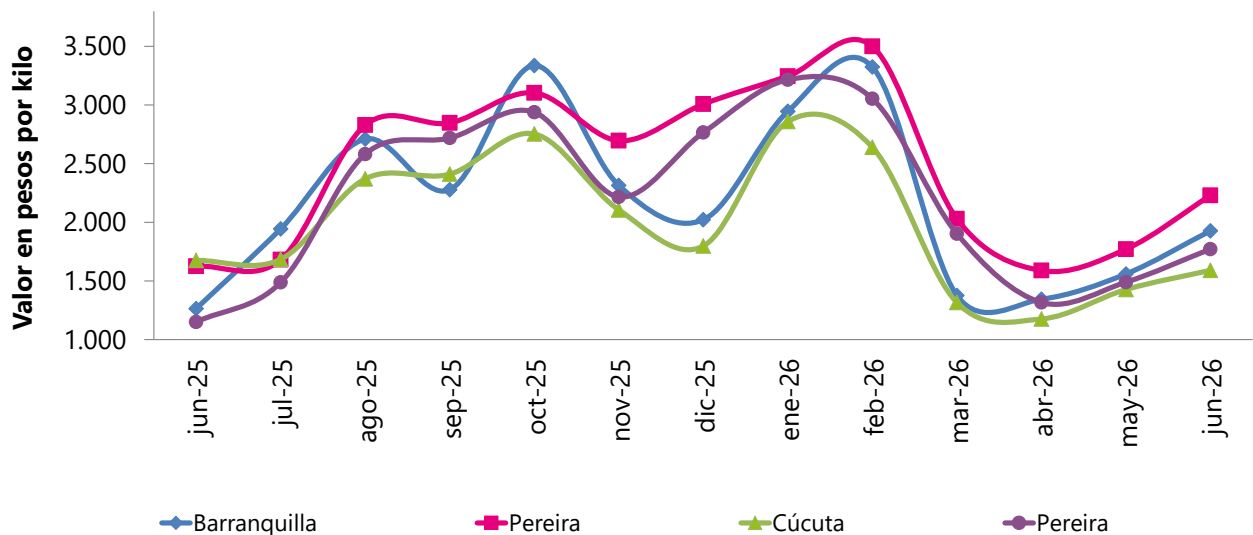




## Sistema de Información de Precios y Abastecimiento del Sector Agropecuario (SIPSA\_P) Junio de 2026

**Gráfico 1. Comportamiento de los precios mayoristas del pepino cohombro Junio 2025 – junio 2026**



Fuente: DANE, SIPSA

- Introducción
- Variación mensual en junio de 2026
- Resultados año corrido
- Resultados anuales
- Comparación anual de resultados
- Lo que más sube y más baja
- Indicadores de calidad
- Ficha metodológica

## **INTRODUCCIÓN**

El Sistema de Información de Precios y Abastecimiento del Sector Agropecuario -SIPSA-, cuenta con tres componentes: precios mayoristas, abastecimiento de alimentos e insumos y factores asociados a la producción.

El componente de precios mayoristas tiene por objeto la recolección, el análisis y la difusión de la información de las cotizaciones que se capturan en los principales mercados mayoristas del país.

El SIPSA busca analizar el comportamiento de los precios a través del seguimiento de los mercados nacionales y regionales, así como de la identificación y el análisis de los factores y hechos económicos que determinan y afectan los precios a lo largo de la cadena de comercialización.

El sistema toma la información de precios mayoristas de alimentos frescos y procesados, en más de 61 mercados, en los días y horas de mayor movimiento en cada uno de ellos. El SIPSA recoge información para una canasta de cerca de 400 productos clasificada en ocho grandes grupos así: verduras y hortalizas; frutas frescas; tubérculos, raíces y plátanos; granos y cereales; huevos y lácteos; carnes; pescados; y productos procesados.

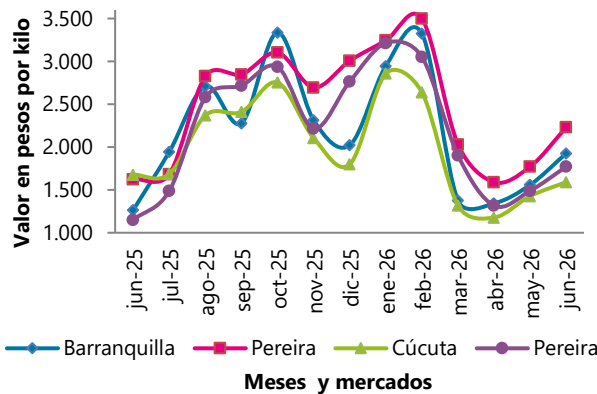
# 1. VARIACIÓN MENSUAL DE LOS PRECIOS MAYORISTAS DE LOS ALIMENTOS EN JUNIO DE 2026

Para junio, en comparación con mayo, subieron las cotizaciones mayoristas de las verduras y hortalizas, los tubérculos, raíces y plátanos, los granos y cereales, las carnes y los pescados y los procesados. En cambio, descendieron los precios de las frutas frescas y los lácteos y huevos.

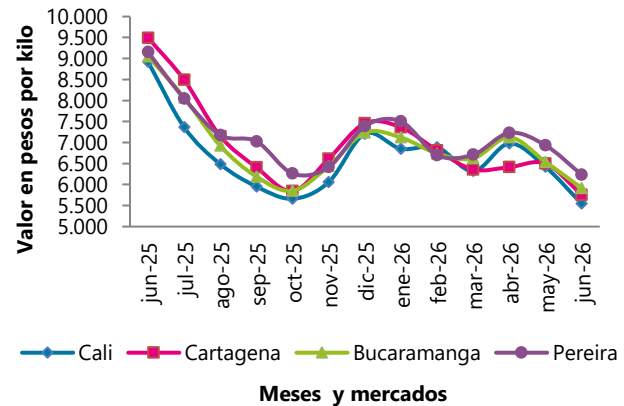
## 1.1 Verduras y hortalizas<sup>1</sup>

En junio, en comparación con mayo, subieron los precios mayoristas del pepino cohombro, la lechuga Batavia, la cebolla cabezona blanca, el tomate chonto y el repollo blanco, entre otros productos.

**Gráfico 2. Producto al alza (pepino cohombro)  
 Junio 2025 - 2026**



**Gráfico 3. Producto a la baja (ajo importado)  
 Junio 2025 - 2026**



Fuente: DANE, SIPSA

Aumentaron los precios mayoristas del pepino cohombro como consecuencia del menor ingreso de producto de primera calidad desde Sonsón, El Santuario, Dabeiba, Marinilla (Antioquia), Girón (Santander), Fusagasugá, Cáqueza, Guayabetal (Cundinamarca), Pereira (Risaralda), Guateque, La Capilla (Boyacá), Ábrego y Ocaña (Norte de Santander). El anterior comportamiento se registró en 38 de los 40 mercados en los que se vendió. En Pereira el alza fue del 25,92% y el kilo se vendió a \$2.230.

<sup>1</sup> La información de precios de todos los productos reportados por el SIPSA está publicada en las series históricas que se encuentran en la página web del DANE, en el siguiente link:  
<https://www.dane.gov.co/index.php/servicios-al-ciudadano/servicios-informacion/sipsa>

Subió la cotización de la lechuga Batavia en 38 de los 41 mercados donde se ofreció. Lo anterior se dio por la finalización de las cosechas en Mutiscua (Norte de Santander), Tabio, Facatativá, Mosquera, Chía, Chocontá, Cota, Cajicá, Madrid, Sibaté (Cundinamarca), Ipiales (Nariño), Saboyá, Samacá (Boyacá), El Santuario, Sonsón y Marinilla (Antioquia). En Medellín el alza fue del 22,13% y el kilo se vendió a \$1.435.

## Cuadro 1. Mercados en los que bajaron y subieron los precios de las hortalizas y verduras Junio 2026

Producto	Mercados*		
	Total	Bajó	Subió
Pepino cohombro	40	2	38
Lechuga Batavia	41	3	38
Cebolla cabezona blanca	30	0	30
Tomate chonto	30	1	29
Repollo blanco	32	4	28
Habichuela	40	15	25
Haba verde	8	0	8
Cebolla cabezona roja importada	7	7	0
Pimentón	43	27	16
Remolacha	28	21	7
Fríjol verde cargamanto	23	20	3
Zanahoria	27	24	3
Ajo importado	27	27	0

Fuente: DANE, SIPSA

\* Información correspondiente al conteo de mercados del mes de junio

Nota: el total incluye mercados que no registraron variación

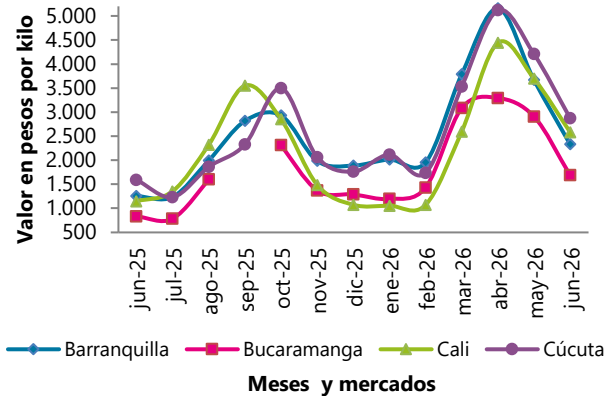
En contraste, cayeron las cotizaciones del ajo importado, la zanahoria, el fríjol verde cargamanto y la remolacha.

Cayó el precio mayorista del ajo importado, esta vez en los 27 mercados donde se vendió. Lo anterior se debió al mayor volumen de ingreso de este producto desde China. En Cali la reducción fue del 13,60%, ofreciéndose el kilo a \$5.545.

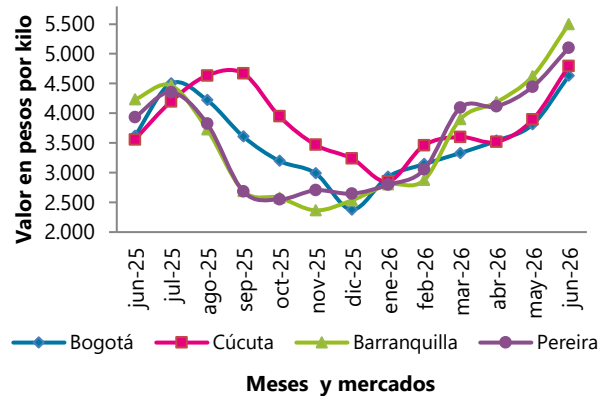
## 1.2 Frutas frescas

En junio, en comparación con mayo, se redujeron las cotizaciones mayoristas del limón Tahití, la mora de Castilla, el aguacate papelillo, el kiwi, la manzana verde importada y el maracuyá.

**Gráfico 4. Producto a la baja (limón Tahití)**  
 Junio 2025 – 2026



**Gráfico 5. Producto al alza (tomate de árbol)**  
 Junio 2025 – 2026



Fuente: DANE, SIPSA

Bajó el precio del limón Tahití, esta vez en 29 de los 31 mercados en que se comercializó. Este comportamiento obedeció a la mayor disponibilidad del cítrico procedente de Guamo, Espinal, San Luis, Honda (Tolima), Lebrija, Girón (Santander), Santa Bárbara, Fredonia, Montebello, Abejorral (Antioquia), Palestina, Chinchiná (Caldas), donde fue buena la producción. En Bucaramanga se presentó la mayor reducción con 41,97%, ofreciéndose el kilo a \$1.687 en junio.

De igual forma, cayó el precio de la mora de Castilla por la salida de cosechas en Aguadas (Caldas), Guática (Risaralda), Ipiales, Córdoba (Nariño), Fusagasugá, San Bernardo, Pasca, Arbeláez (Cundinamarca), Los Santos, Piedecuesta (Santander), Arcabuco, Sotaquirá, Paipa, Saboyá, Chiquinquirá, Cómbita (Boyacá) y La Plata (Huila). Lo anterior se registró en 31 de los 36 mercados donde se vendió este mes. En Cali el descenso fue del 10,89%, ofreciéndose el kilo a \$5.081.

**Cuadro 2. Mercados en los que bajaron y subieron los precios de las frutas frescas  
Junio 2026**

Producto	Mercados*		
	Total	Bajó	Subió
Limón Tahití	31	29	2
Mora de Castilla	36	31	5
Aguacate papelillo	31	26	5
Kiwi	19	19	0
Manzana verde importada	34	24	6
Maracuyá	28	23	5
Uva Isabela	26	22	4
Manzana roja importada	32	23	6
Guanábana	22	19	3
Limón común	26	18	7
Pitahaya	11	11	0
Manzana royal gala importada	29	8	19
Patilla	25	7	18
Tangelo	11	0	11
Naranja Sweet	14	1	13
Papaya Maradol	23	5	17
Lulo	37	11	26
Guayaba pera	36	10	26
Granadilla	25	2	21
Mango Tommy	26	0	26
Pera importada	31	1	28
Tomate de árbol	45	0	45

Fuente: DANE, SIPSA

\* Información correspondiente al conteo de mercados del mes de junio

Nota: el total incluye mercados que no registraron variación

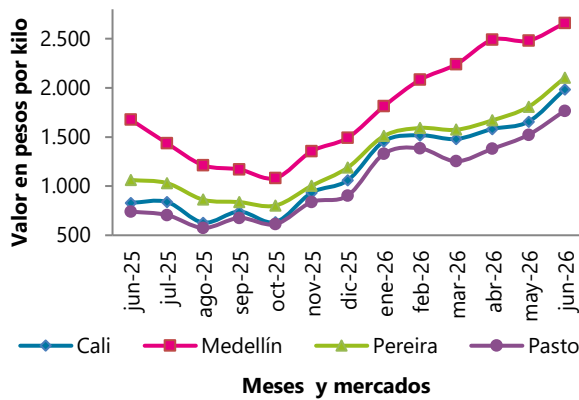
En cambio, en junio en comparación con mayo, subieron los precios del tomate de árbol, la pera importada, el mango Tommy, la granadilla y la guayaba pera.

Aumentaron las cotizaciones del tomate de árbol al ingresar menor cantidad de fruta de primera calidad desde Santa Rosa de Osos, El Santuario, Urrao, Yarumal (Antioquia), Cabrera, Fusagasugá, Quetame, Ubaque, Fómeque, Guayabetal, San Bernardo (Cundinamarca), Garzón (Huila), Tibaná, Ramiriquí, Soatá, Paipa (Boyacá) y Pamplonita (Norte de Santander), donde están finalizando las cosechas. Lo anterior se registró en los 45 mercados en los que se comercializó este mes. En Cúcuta el kilo se negoció a \$4.794, un 23,14% más que en el mes anterior.

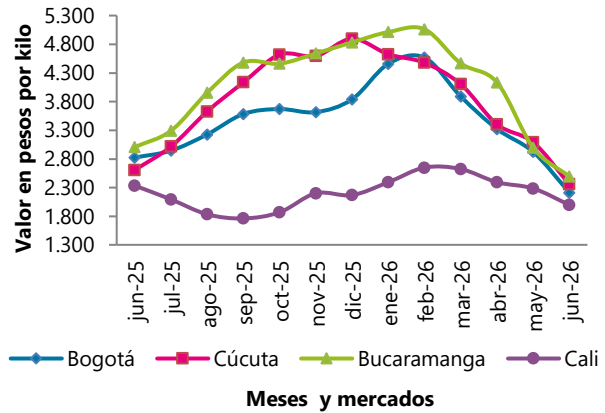
### 1.3 Tubérculos, raíces y plátanos

En junio, frente a mayo, se incrementaron los precios mayoristas de las papas capira, única, parda pastusa y superior, las arracachas amarilla y blanca y la yuca criolla.

**Gráfico 6. Producto al alza (papa capira)  
 Junio 2025 – 2026**



**Gráfico 7. Producto a la baja (plátano hartón verde)  
 Junio 2025 – 2026**



Fuente: DANE, SIPSA

Por tercer mes consecutivo subieron las cotizaciones mayoristas de la papa capira y esta vez se dio en 27 de los 28 mercados en los que se vendió. Según los comerciantes, se registró un menor ingreso del producto de primera calidad desde La Unión, El Santuario, San Vicente Ferrer, Marinilla (Antioquia), Mosquera, Zipacquirá (Cundinamarca), Córdoba, Ipiales, Túquerres, Cumbal, Yacuanquer y Pasto (Nariño).

Así mismo, volvieron a aumentar las cotizaciones mayoristas de la papa única en los 22 mercados donde se vendió, pues se redujo la disponibilidad del tubérculo de primera calidad desde Tunja, Duitama, Sogamoso, (Boyacá), Pamplona, Mutiscua (Norte de Santander), Samacá, Ramiriquí, Ciénega, Viracachá, Motavita, Soracá, Tunja, Ventaquemada (Boyacá) y Cerrito (Santander).

**Cuadro 3. Mercados en los que bajaron y subieron los precios de los tubérculos, raíces y plátanos  
Junio 2026**

Producto	Mercados*		
	Total	Bajó	Subió
Papa capira	28	1	27
Papa única	22	0	22
Arracacha amarilla	19	1	18
Papa parda pastusa	16	1	15
Papa superior	14	0	14
Arracacha blanca	11	1	10
Yuca criolla	16	4	12
Papa nevada	9	9	0
Plátano hartón maduro	10	10	0
Yuca ICA	16	15	1
Papa criolla limpia	44	31	13
Plátano hartón verde	36	30	6

Fuente: DANE - SIPSA

\* Información correspondiente al conteo de mercados del mes de junio

Nota: el total incluye mercados que no registraron variación

En contraste, bajaron los precios mayoristas del plátano hartón verde, la papa criolla limpia y la yuca ICA.

En el caso del plátano hartón verde, esta reducción de la cotización se registró por cuarto mes consecutivo y esta vez se dio en 30 de los 36 mercados donde se vendió. Según los comerciantes, el descenso de la cotización obedeció al buen momento productivo por el que están pasando los cultivos establecidos en Socorro, Confines, Páramo (Santander), Yopal, Aguazul (Casanare), Cumaral, Puerto Gaitán, Lejanías, Granada (Meta), Saravena, Tame (Arauca), Armenia, Calarcá, Quimbaya, Circasia, Montenegro (Quindío), San Juan de Urabá (Antioquia), Rovira, Líbano, Fresno, San Sebastián de Mariquita (Tolima), Tierralta y Moñitos (Córdoba). En Bogotá el kilo se negoció a \$2.214, un 24,26% menos que en el mes anterior.

## 1.4 Granos y cereales, lácteos y huevos, cárnicos y procesados

### 1.4.1 Granos y cereales

En junio, frente a mayo, subieron las cotizaciones del arroz de primera, el frijól cargamanto rojo y los maíces amarillos, tanto en cáscara como trillado.

**Cuadro 4. Mercados en los que bajaron y subieron los precios de los granos y cereales Junio 2026**

Producto	Mercados*		
	Total	Bajó	Subió
Arroz de primera	33	11	21
Frijol cargamanto rojo	15	3	12
Maíz amarillo cáscara	9	0	9
Maíz amarillo trillado	13	2	10
Arveja verde seca importada	26	8	15
Lenteja importada	36	25	7

Fuente: DANE, SIPSA

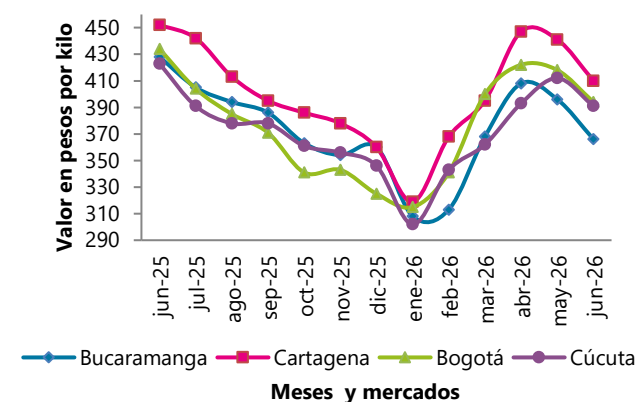
\* Información correspondiente al conteo de mercados del mes de junio

Nota: el total incluye mercados que no registraron variación

Aumentaron las cotizaciones mayoristas del arroz de primera en 21 de los 33 mercados donde se negoció. Según los comerciantes, esto se debió al menor ingreso de carga desde los municipios de Villavicencio (Meta), Aguazul y Yopal (Casanare), donde las lluvias registradas dificultaron la recolección, a lo que se sumó el incremento en los costos de producción. En Bucaramanga el kilo se negoció a \$3.940, un 2,23% menos que en el mes anterior.

**Gráfico 8. Producto al alza en lácteos y huevos (huevo rojo A)**

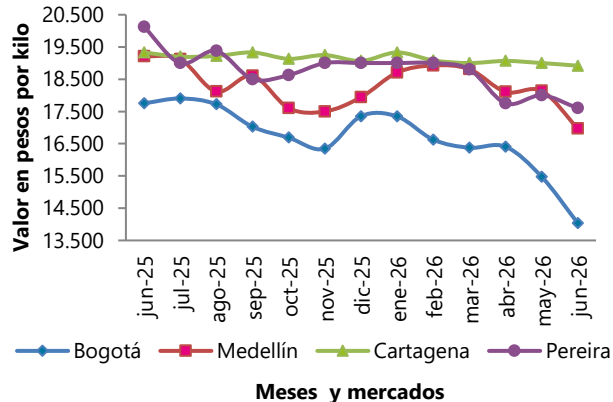
Junio 2025 – 2026



Fuente: DANE, SIPSA

**Gráfico 9. Producto al alza en carnes y pescados (brazo de cerde sin hueso)**

Junio 2025 – 2026



## 1.4.2 Lácteos y huevos

En junio, frente a mayo, cayeron los precios mayoristas de los huevos rojos A, AA y B y el queso costeño. El descenso en la cotización del huevo rojo A se registró en 20 de los 24 mercados donde se negoció. Este comportamiento estuvo asociado al incremento de la oferta del producto procedente de Montenegro (Quindío), Bucaramanga, Lebrija (Santander), Malambo, Soledad (Atlántico), Arjona (Bolívar), El Santuario, San Pedro de los Milagros y El Carmen de Viboral (Antioquia). En Bucaramanga la unidad se comercializó a \$366, 7,58% menos que en mayo.

### Cuadro 5. Mercados en los que bajaron y subieron los precios de los lácteos y huevos Junio 2026

Producto	Mercados*		
	Total	Bajó	Subió
Huevo rojo A	24	20	4
Huevo rojo AA	24	20	4
Queso costeño	25	17	7
Huevo rojo B	11	10	1

Fuente: DANE, SIPSA

\* Información correspondiente al conteo de mercados del mes de junio

Nota: el total incluye mercados que no registraron variación

## 1.4.3 Carnes y pescados

En junio, comparado con mayo, subieron las cotizaciones mayoristas de algunos cortes de carne de res, como la bola de brazo, el muchacho, la punta de anca y el lomo fino.

**Cuadro 6. Mercados en los que bajaron y subieron los precios de las carnes y los pescados Junio 2026**

Producto	Mercados*		
	Total	Bajó	Subió
Carne de cerdo, brazo sin hueso	23	17	4
Carne de cerdo, pernil sin hueso	25	17	7
Basa, entero congelado importado	14	12	2
Tilapia roja entera fresca	16	13	3
Carne de cerdo, costilla	28	17	9
Carne de cerdo, espinazo	14	10	2
Tilapia roja entera congelada	13	10	2
Carne de res, morrillo	21	5	13
Carne de res, falda	22	6	15
Carne de res, lomo fino	25	5	14
Carne de res, punta de anca	27	7	16
Carne de res, muchacho	27	6	16
Carne de res, bola de brazo	20	2	13

Fuente: DANE, SIPSA

\* Información correspondiente al conteo de mercados del mes de junio

Nota: el total incluye mercados que no registraron variación

Subió el precio mayorista de la bola de brazo de res en 13 de los 20 mercados donde se negoció. Según los comerciantes, hubo una reducción en la oferta de este corte desde Medellín y Santa Rosa de Osos (Antioquia). En Cali el kilo se transó a \$37.000, 3,95% más en comparación con mayo.

### 1.4.4 Productos procesados

En junio subieron los precios mayoristas de la sal yodada, la avena molida, la margarina y el café molido.

**Cuadro 7. Mercados en los que bajaron y subieron los precios de los productos procesados Junio 2026**

Producto	Mercados*		
	Total	Bajó	Subió
Sal yodada	34	6	24
Avena molida	20	5	14
Margarina	26	7	16
Café molido	28	9	17
Gelatina	29	9	17
Panela cuadrada morena	26	20	6
Azúcar sulfitada	23	18	2

\* Información correspondiente al conteo de mercados del mes de junio

Nota: el total incluye mercados que no registraron variación

En junio aumentó la cotización de la sal yodada en 24 de los 34 mercados donde se vendió. Lo anterior se debió al ingreso de nuevos pedidos con mayores costos desde los distribuidores. En Cali el kilo se transó a \$2.699, 4,09% más en comparación con mayo.

## 2. RESULTADOS AÑO CORRIDO

En junio, se destacó en el grupo de las verduras y hortalizas el alza en los precios mayoristas de la cebolla cabezona blanca, siendo el mercado de Bogotá donde se observó el mayor incremento en el precio con un 145,25%. También, subieron los precios de la zanahoria; en el mercado de Bucaramanga se registró la mayor alza con 85,44%.

De igual forma, subieron los precios del tomate y la mayor variación se registró en Cúcuta con 56,19%.

En cambio, se redujeron las cotizaciones de la remolacha, la mayor caída se registró en Medellín con 59,90%. De la misma forma, el pimentón disminuyó de precio siendo el mercado de Medellín donde se presentó la mayor variación negativa con un 55,08%.

### Cuadro 8. Variación porcentual año corrido de los precios de las hortalizas y verduras Junio 2026

Producto	Barranquilla	Bogotá	Bucaramanga	Cartagena	Cali	Cúcuta	Medellín	Pereira
Ahuyama	44,91	2,33	-7,65	37,69	0,92	-2,09	-7,10	-0,66
Arveja verde en vaina	0,06	59,30	31,54	-	21,10	20,55	7,36	6,54
Cebolla cabezona blanca	115,23	145,25	140,88	114,87	141,61	132,83	123,87	104,81
Cebolla junca	12,14	62,35	21,55	4,03	75,73	0,05	-33,27	-6,55
Chócolo mazorca	-	-38,10	-15,68	21,31	-16,30	-20,45	-16,01	-
Frijol verde*	20,82	33,64	4,27	-	27,26	25,30	-4,11	10,09
Habichuela	-8,59	-13,07	1,27	-30,00	21,21	-21,59	-25,28	20,94
Lechuga Batavia	15,53	3,03	-17,65	2,57	-7,39	-33,31	-0,90	7,73
Pepino cohombro	-4,70	-21,77	-24,15	-17,02	-37,07	-11,51	-28,19	-25,86
Pimentón	2,88	-24,47	6,24	-20,05	-17,53	27,26	-55,08	-21,85
Remolacha	-7,23	-8,16	-11,83	-2,58	-10,06	-7,06	-59,90	0,73
Tomate*	29,56	48,88	32,95	27,87	20,42	56,19	5,28	35,87
Zanahoria	38,21	80,35	85,44	53,20	45,92	23,86	85,01	53,02

Fuente: DANE, SIPSA

\*Variedad predominante en el mercado

- no es posible calcular la variación

En el grupo de las frutas frescas, aumentaron los precios del mango Tommy, el incremento más importante se registró en Medellín donde la cotización registró una variación de 348,55%.

De la misma forma subieron las cotizaciones mayoristas del limón Tahití; el incremento más importante se presentó en Cali con 141,21%. Igualmente, subieron los precios del tomate de árbol y la mayor variación se observó en Medellín con 121,32%.

En cambio, se redujeron las cotizaciones mayoristas de la piña gold; el descenso más importante se registró en Bucaramanga, donde los precios bajaron en un 27,44%.

**Cuadro 9. Variación porcentual año corrido de los precios de las frutas frescas  
 Junio 2026**

Producto	Barranquilla	Bogotá	Bucaramanga	Cartagena	Cali	Cúcuta	Medellín	Pereira
Aguacate papelillo	-	-2,01	-6,64	1,96	-13,19	-	-11,21	-6,82
Banano*	-4,24	2,20	-4,23	-	15,88	-5,15	-7,30	1,56
Coco	-0,07	-10,07	-	-23,61	-0,79	-	-29,75	-16,31
Granadilla	-	7,12	9,12	-	17,86	31,56	-0,61	-9,38
Guayaba pera	17,36	72,04	-3,63	14,43	66,37	-	19,93	15,38
Limón Tahití	23,40	29,17	-	30,57	141,21	63,30	115,06	92,30
Lulo	25,89	19,88	19,01	22,36	27,50	12,60	20,71	31,91
Mandarina*	-	67,30	73,35	57,99	21,69	68,36	71,32	58,53
Mango Tommy	58,26	317,55	193,19	-	220,07	-	348,55	256,37
Manzana verde importada	-	-3,20	-5,60	-5,56	-12,47	-2,14	-6,72	3,74
Maracuyá	-	29,21	20,94	-	29,07	41,75	45,01	57,18
Mora de Castilla	12,91	34,29	19,41	10,04	1,76	31,38	21,66	42,65
Naranja*	-5,38	6,75	23,59	-	-7,20	24,84	12,43	-8,68
Papaya*	37,72	-15,19	15,08	21,75	-9,43	16,91	-12,08	-18,70
Piña gold	-0,44	-10,93	-27,44	-1,72	-7,03	-16,66	-3,51	1,50
Tomate de árbol	116,88	94,66	97,66	106,01	115,60	47,96	121,32	86,25

Fuente: DANE, SIPSA

\*Variedad predominante en el mercado

- no es posible calcular la variación

En el grupo de los tubérculos, raíces y plátanos, en junio de 2026 se registró un alza en las cotizaciones de la arracacha, en Cali se observó la mayor variación con 134,82%. Así mismo, subió el precio de la papa criolla; el mayor incremento se presentó en Barranquilla, donde los precios aumentaron un 96,95%.

**Cuadro 10. Variación porcentual año corrido de los precios de los tubérculos  
 Junio 2026**

Producto	Barranquilla	Bogotá	Bucaramanga	Cartagena	Cali	Cúcuta	Medellín	Pereira
Arracacha*	-	108,41	50,17	-	134,82	76,34	31,06	-9,45
Papa negra*	73,61	62,55	64,52	75,11	80,97	75,16	78,16	-
Papa criolla	96,95	90,38	77,49	83,48	86,66	72,46	66,77	81,39
Plátano hartón verde	-43,31	-42,37	-48,42	-32,10	-7,88	-51,80	-20,49	-27,18
Yuca*	15,02	-16,17	-4,61	7,53	-12,46	-1,12	-3,37	-10,98

Fuente: DANE, SIPSA

\*Variedad predominante en el mercado

-: no es posible calcular la variación

### 3. RESULTADOS ANUALES

En junio se destacó en el grupo de las verduras y hortalizas el alza en los precios mayoristas del pepino cohombro, la mayor variación se registró en Bucaramanga con 69,89%. También aumentaron los precios pimentón, la mayor variación se presentó en Cúcuta, con 53,13%.

En cambio, cayeron los precios de la remolacha y en el mercado de Bogotá se registró la mayor caída con 45,95%. También bajaron los precios de la arveja verde en vaina, siendo el mercado de Medellín, donde se registra el mayor descenso con un 33,26%.

**Cuadro 11. Variación porcentual anual de los precios de las hortalizas y verduras  
 Junio 2026**

Producto	Barranquilla	Bogotá	Bucaramanga	Cartagena	Cali	Cúcuta	Medellín	Pereira
Ahuyama	45,97	-36,20	-17,23	27,41	-19,74	-7,97	-28,71	-17,40
Arveja verde en vaina	-0,23	4,55	-13,81	-	-32,33	-28,47	-33,26	-26,80
Cebolla cabezona blanca	35,97	30,97	20,80	25,87	26,99	31,88	29,95	36,98
Cebolla junca	11,63	8,02	20,60	7,66	8,76	7,07	-11,36	-20,84
Chócolo mazorca	-	-9,91	15,87	34,86	-8,69	4,35	9,32	-
Frijol verde*	12,43	-6,69	8,63	-	13,62	17,05	3,25	21,20
Habichuela	23,01	-4,50	42,44	14,72	-16,19	15,23	9,55	-1,76
Lechuga Batavia	-9,82	-21,46	-15,87	-14,14	2,89	-26,86	-4,59	-3,20
Pepino cohombro	52,45	21,66	69,89	26,96	38,79	-5,01	20,91	37,23
Pimentón	27,62	7,47	48,37	22,41	-1,43	53,13	-7,47	5,05
Remolacha	-33,72	-45,95	-43,10	-30,73	-36,07	-35,31	-42,39	-29,27
Tomate*	-20,54	-18,75	-24,56	-18,30	-22,63	-23,50	-29,38	-6,08
Zanahoria	-10,87	2,03	3,21	11,08	11,58	-12,73	24,02	-3,62

Fuente: DANE, SIPSA

\*Variedad predominante en el mercado

- no es posible calcular la variación

En el grupo de las frutas frescas, aumentaron las cotizaciones mayoristas del limón Tahití y la mayor variación se observó en Cali con 125,81%. Igualmente, la mandarina registró un incremento en los precios, siendo el mercado de Bucaramanga donde se presentó el mayor aumento con un 119,39%.

Así mismo, se incrementan los precios de la mora de Castilla; las mayores alzas se registran en Medellín, donde las cotizaciones suben en un 103,64%.

En cambio, cayeron los precios del coco; la reducción más importante se presentó en Barranquilla con 46,85%.

**Cuadro 12. Variación porcentual anual de los precios de las frutas frescas  
Junio 2026**

Producto	Barranquilla	Bogotá	Bucaramanga	Cartagena	Cali	Cúcuta	Medellín	Pereira
Aguacate papelillo	-	33,83	38,63	18,35	7,85	-	38,75	12,19
Banano*	0,56	-7,67	-11,42	-	-1,65	-19,13	-21,04	-10,23
Coco	-46,85	-19,63	-	-43,48	-13,38	-	-41,65	-20,24
Granadilla	-	-23,50	-8,37	-	-6,82	0,77	-40,20	-9,01
Guayaba pera	14,48	62,68	56,78	38,28	52,57	-	64,09	26,32
Limón Tahití	85,74	111,60	-	68,83	125,81	80,87	90,04	88,54
Lulo	35,48	38,36	33,77	40,75	45,67	30,64	49,15	42,57
Mandarina*	-	43,76	119,39	79,53	51,06	75,84	61,93	60,65
Mango Tommy	58,94	97,09	87,06	-	61,63	-	75,18	61,43
Manzana verde importada	-	1,73	-2,09	-1,62	-2,89	-3,20	-4,01	2,72
Maracuyá	-	17,65	18,69	-	29,07	63,18	19,25	41,20
Mora de Castilla	31,44	78,30	55,47	45,25	78,78	52,60	103,64	68,19
Naranja Valencia	38,28	50,13	74,66	-	74,40	56,35	25,33	16,83
Papaya Maradol	11,42	-23,43	-17,08	8,10	-5,92	11,64	-6,56	-13,17
Piña gold	16,44	31,59	32,33	27,34	40,59	17,82	73,90	44,98
Tomate de árbol	29,99	28,00	25,57	28,37	26,52	34,74	25,94	32,18

Fuente: DANE, SIPSA

\*Variedad predominante en el mercado

- no es posible calcular la variación

En el grupo de los tubérculos, raíces y plátanos, en junio de 2026, en comparación con junio de 2025, se registró un aumento en las cotizaciones de la arracacha; en Bogotá se observó la mayor variación con 910,82%.

También, se incrementaron las cotizaciones de la papa criolla, la mayor variación en los precios se presentó en la ciudad de Pereira con 160,67%.

Igualmente, subieron las cotizaciones de la papa negra, siendo el mercado de Cali, donde se registran las mayores alzas en los precios con 144,57%.

**Cuadro 13. Variación porcentual anual de los precios de los tubérculos  
Junio 2026**

Producto	Barranquilla	Bogotá	Bucaramanga	Cartagena	Cali	Cúcuta	Medellín	Pereira
Arracacha*	-	910,82	74,97	-	600,55	64,61	31,54	49,47
Papa negra*	103,82	63,50	66,19	124,02	144,57	49,53	58,71	-
Papa criolla	124,90	119,01	118,34	96,37	147,84	121,86	121,11	160,67
Plátano hartón verde	-3,49	-21,63	-17,09	11,77	-14,39	-9,50	-15,05	-19,54
Yuca*	66,25	36,70	46,79	58,41	35,89	25,98	48,70	34,16

Fuente: DANE, SIPSA

\*Variedad predominante en el mercado

-: no es posible calcular la variación

## 4. COMPARACIÓN ANUAL DE LOS RESULTADOS

### 4.1 Junio 2025 vs junio 2026

Tanto en junio de 2026 como en junio de 2025 subieron los precios mayoristas de las verduras y hortalizas, principalmente de la lechuga Batavia, la cebolla cabezona blanca, el repollo blanco y la cebolla junca Aquitania. En el caso de la lechuga Batavia, por ejemplo, el alza de la cotización se debió a la reducción de la oferta de producto de primera calidad oriundo de la Sabana de Bogotá.

**Cuadro 14. Número de mercados en los que bajaron y subieron los precios las verduras y hortalizas  
 Junio (2025 – 2026)**

Producto	Junio de 2025		Junio de 2026	
	Mercados		Mercados	
	Bajan	Suben	Bajan	Suben
Lechuga Batavia	19	22	3	38
Cebolla cabezona blanca	4	25	0	30
Repollo blanco	7	24	4	28
Cebolla junca Aquitania	1	13	0	13
Habichuela	19	21	15	25
Haba verde	0	8	0	8
Calabacín	0	7	1	7

Fuente: DANE, SIPSA

Tanto en junio de 2026 como en junio de 2025 bajaron los precios mayoristas de las frutas frescas, principalmente del limón Tahití, la mora de Castilla, el aguacate papelillo y el kiwi. En el caso del limón Tahití, por ejemplo, el descenso se debió al buen momento productivo por el que están pasando los cultivos establecidos en Santander, Tolima, Nariño, Huila y Antioquia.

**Cuadro 15. Número de mercados en los que bajaron y subieron los precios las frutas frescas Junio (2025 – 2026)**

Producto	Junio de 2025		Junio de 2026	
	Mercados		Mercados	
	Bajan	Suben	Bajan	Suben
Limón Tahití	30	0	29	2
Mora de Castilla	36	0	31	5
Aguacate papelillo	29	1	26	5
Kiwi	18	1	19	0
Manzana verde importada	29	4	24	6
Uva Isabela	20	7	22	4
Manzana roja importada	26	5	23	6
Guanábana	18	4	19	3
Limón común	23	2	18	7
Piña gold	27	3	20	10

Fuente: DANE, SIPSA

## 5. LO QUE MÁS SUBE Y MÁS BAJA\*

Lo que más sube	Lo que más baja
<b>Bogotá</b>	
Repollos morado y verde, calabacín, cebollas cabezona blanca y junca, mangos de azúcar y Tommy, tangelo, peras nacional e importada, espinaca, tomate de árbol, manzana nacional, papas única, superior y parda pastusa y lechuga Batavia.	Ciruela roja, maracuyá, pitahaya, limón Tahití, plátanos hartón verde y maduro, papaya Paulina, melón Cantalup, frijol verde cargamanto, uva Isabela, pimentón, banano bocadillo, guanábana, ajo importado y rábano rojo.
<b>Medellín</b>	
Breva, cebolla cabezona blanca, tangelo, calabacín, mangos de azúcar y Tommy, uva importada, peras nacional e importada, arracacha blanca, lechuga Batavia, pepino cohombro, tomate chonto regional, berenjena, plátano comino, borojó y patilla baby.	Pimentón, ciruela roja, maracuyá, limones Tahití y mandarina, pitahaya, papa nevada, aguacate papelillo, zanahoria larga vida, plátano hartón verde, acelga, rábano rojo, kiwi, banano bocadillo, costilla de carne de cerdo y aceite girasol.
<b>Bucaramanga</b>	
Habichuela, cebollas cabezona blanca y junca, mangos de azúcar y Tommy, pera nacional, arracacha amarilla, calabaza, papas única y parda pastusa, pepino cohombro, tomate Riogrande, tomate de árbol, tangelo, piña perolera y uva importada.	Ciruela roja, limón Tahití, guanábana, maracuyá, frijol verde en vaina, pitahaya, papa criolla limpia, plátano hartón verde, uva Isabela, mandarina común, guayaba pera, fresa, ajo importado y cachama de cultivo fresca.
<b>Cúcuta</b>	
Cebollas cabezona blanca y roja, arracacha amarilla, papas superior y única, tomate de árbol, garbanzo importado, papaya Maradol, pepino cohombro, granadilla, patilla, espinazo de carne de cerdo, pera importada y repollo morado.	Limón Tahití, plátanos hartón verde y maduro, zanahoria, guanábana, guayaba pera, papa criolla limpia, calabaza, repollo verde, coliflor, remolacha, brócoli, pitahaya, durazno nacional, melón Cantalup, uchuva con cáscara y ajo importado.
<b>Cali</b>	
Cebollas cabezona blanca y junca, habichuela, mango Tommy, papas única, parda pastusa y capira, repollo blanco, guayaba pera, tomate de árbol, lechuga Batavia, granadilla, pepino cohombro, pera importada, mandarina Oneco, naranja Sweet y tomate chonto.	Limón Tahití, chόcolo mazorca, aguacate papelillo, ajo importado, uva Isabela, plátano hartón verde, frijol verde cargamanto, mora de Castilla, maracuyá, kiwi, zanahoria, guanábana y papa criolla limpia.
<b>Barranquilla</b>	
Cebollas cabezona blanca y junca, ahuyama, tomate de árbol, papa única, pepino cohombro, tomates chonto y Riogrande, pechuga de pollo, repollo blanco y rábano rojo.	Limón Tahití, plátano hartón verde, zanahoria, maracuyá, habichuela, mojarra lora entera fresca, banano Urabá, ajo importado, pimentón y tilapia roja entera fresca.
<b>Pereira</b>	
Repollo blanco, cebolla cabezona blanca, tangelo, habichuela, mandarina Oneco, papas parda pastusa, única, rubí y capira, patilla baby, pepino cohombro, mango Tommy, tomate chonto, tomate de árbol, lechuga Batavia, mora de Castilla y arracacha blanca.	Aguacate papelillo, pimentón, guayaba agria, papa nevada, maracuyá, plátanos hartón maduro y verde, pitahaya, cebolla cabezona roja, limón mandarina y ajo importado.
<b>Armenia</b>	
Limón Tahití, mangos Tommy y manzano, tomate de árbol, coliflor, arracacha blanca, mandarina Oneco, papas parda pastusa, suprema y criolla limpia, cebolla cabezona blanca, espinaca, tomate chonto, maracuyá, uva red globe nacional y camarón tití precocido seco.	Bagre rayado en postas congelado, papaya Maradol, banano criollo, pepino cohombro, plátanos hartón maduro y verde, galletas saladas, cabezas de pescado, manzana royal gala importada, azúcar sulfitada, cebolla junca y coco.
<b>Cartagena</b>	
Ñames espinoso y diamante, cebollas cabezona blanca y junca, ahuyama, papas rubí y única, tomate chonto, repollo blanco, tomate de árbol, chόcolo mazorca, pera importada, rábano rojo, aguacate común, pepino cohombro y naranja Valencia.	Limón Tahití, jugo de frutas, aguacate papelillo, guayaba común, ajo importado, habichuela y pimentón.

Fuente: DANE, SIPSA

\* Junio versus mayo de 2026

## 6. INDICADORES DE CALIDAD

### 6.1 Indicador de cobertura

Este indicador permite definir la relación entre la cantidad de mercados programados frente a la cantidad de mercados reportados.

Está definido así:

$$IC = \left( \frac{\text{Fuentes reportadas}}{\text{Fuentes programadas}} \right) \times 100$$

Donde:

- Fuentes reportadas hace referencia al número total de fuentes que brindaron informacirogramadas es el número total de fuentes programadas en el mes

Es necesario tener en cuenta que una fuente puede tener más de una programación según sus días de mercado.

Para el mes de junio de 2026 se tiene:

$$IC = \left( \frac{728}{728} \right) \times 100 = 100\%$$

Por tanto, se tiene como resultado una cobertura del 100% para SIPSA\_P para el mes de junio.

## FICHA METODOLÓGICA

El componente de precios mayoristas del Sistema de Información de Precios y Abastecimiento del Sector Agropecuario – SIPSA\_P- es una operación estadística por muestreo no probabilístico.

**Objetivo general:** generar información continua sobre el comportamiento de los precios de venta mayorista de una canasta de alimentos en mercados mayoristas del país, para la toma de decisiones de los diferentes actores del sector agropecuario.

**Objetivos específicos:** 1. Generar información oportuna sobre los precios mayoristas en los mercados mayoristas y su variación porcentual a través de publicaciones diarias, semanales y mensuales, con el fin de cubrir las necesidades de información de los diferentes agentes. 2. Proporcionar información de contexto acerca de los hechos y factores que inciden en el comportamiento de los precios de venta mayorista de la canasta de alimentos frescos y procesados del sector agropecuario observados por la operación estadística en el período de referencia.

**Alcance temático:** corresponde a la captura de datos, procesamiento, análisis y difusión de la información del precio de venta mayorista promedio generado a través de los boletines diarios, semanales y mensuales y las series históricas disponibles en la página web del DANE. Todos los precios reportados incluyen el impuesto de valor agregado (IVA).

**Universo de estudio:** está constituido por una canasta de productos alimenticios frescos y procesados del sector agropecuario que se comercializan en forma mayorista en el país.

**Población objetivo:** está conformada por el conjunto de productos de la canasta de alimentos del SIPSA\_P, que se comercializan en los mercados mayoristas de las principales ciudades del país.

**Unidad de observación:** corresponden a los productos alimenticios frescos y procesados del sector agropecuario que conforman la canasta de SIPSA\_P y que se comercializan en los mercados mayoristas del país. También se incluyen el arroz y sus subproductos en los molinos activos y la panela.

**Unidad de muestreo:** corresponde a los puntos de venta en los mercados mayoristas, los mercados de panela, las bodegas de venta de granos y productos procesados, los molinos de arroz y los puntos de venta de frigoríficos, en los cuales se transan en forma mayorista los productos relacionados en la canasta de alimentos del SIPSA\_P.

**Unidad de análisis:** corresponde a los productos de la canasta de alimentos del SIPSA\_P y que ingresan a los mercados mayoristas definidos en esta operación estadística.

**Marco:** al ser una encuesta por muestreo no probabilístico se realiza una selección no aleatoria de la muestra para caracterizar el conjunto de las unidades de observación.

**Fuentes:** corresponden a los mercados mayoristas y las bodegas de venta de granos y productos procesados de las principales ciudades del país, los mercados de panela, los molinos de arroz activos y los puntos de venta de frigoríficos, en donde se transan en forma mayorista los productos alimenticios que componen la canasta de alimentos.

**Cobertura geográfica:** corresponde a los municipios o ciudades donde se ubican los mercados mayoristas en los que se recolecta información de precios mayoristas de la canasta de alimentos, así como los molinos activos de los municipios arroceros.

**Método de recolección:** La recolección de información se realiza inicialmente por medio de formularios diseñados para obtener información por producto. En las centrales de abastos y plazas de mercado la información se toma a través de entrevista directa.

**Desagregación temática:** La información se presenta en tablas que incluyen los resultados de la operación estadística, de acuerdo con la siguiente desagregación: 1. Grupo de alimentos, 2. Mercado mayorista. Las tablas con el precio promedio de venta mayorista y su variación porcentual se muestran según el grupo de alimento, producto y mercado mayorista.

**Desagregación geográfica:** la información se presenta por los mercados mayoristas, relacionando la ciudad a la cual pertenece.

Si requiere información adicional, contáctenos a través del correo

[contacto@dane.gov.co](mailto:contacto@dane.gov.co)

Departamento Administrativo Nacional de Estadística (DANE)  
Bogotá D.C., Colombia

[www.dane.gov.co](http://www.dane.gov.co)