



COMERCIO EXTERIOR – IMPORTACIONES DICIEMBRE DE 2005

Contenido

1. Comportamiento general de las importaciones

1.1 Importaciones según uso o destino económico CUODE

1.2 Importaciones según CIIU Rev. 3

1.3 Importaciones según capítulos del arancel

1.4 Principales productos importados según países de origen

1.5 Importaciones según país de origen

1.6 Importaciones según departamentos de destino

Bogotá (Oficina de Prensa DANE). Las importaciones de Colombia en 2005 registraron un crecimiento del 26,6 por ciento en comparación con el 2004, al pasar de US\$16.744,8 millones CIF a US\$21.204,2 millones CIF.

Las importaciones en diciembre de 2005 presentaron un incremento de 14,4 por ciento.

En 2005, las importaciones de aparatos y material eléctrico, de grabación o imagen aumentaron el 59,6 por ciento, que aumentaron de US\$1.771,5 millones a US\$2.826,6 millones, que se adquirieron principalmente de México, China y Estados Unidos.

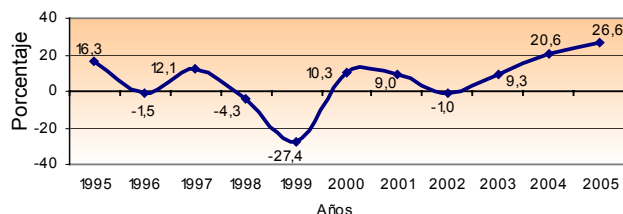
En el año anterior, las compras externas de productos originarios de Estados Unidos crecieron 24,1 por ciento, resultado atribuido, principalmente, por calderas, máquinas y partes, aparatos y material eléctrico de grabación o imagen y combustibles y aceites minerales y sus productos.

En el período analizado, el 38,1 por ciento del valor CIF de las importaciones realizadas por el país se concentraron en Bogotá, D.C.; el 13,5 por ciento en el departamento de Cundinamarca; el 12,8 por ciento en Antioquia; el 10,3 por ciento en el Valle del Cauca; y el 25,3 por ciento en los demás departamentos.

Variación enero – diciembre 2005

El valor CIF de las importaciones aumentó el 26,6 por ciento.

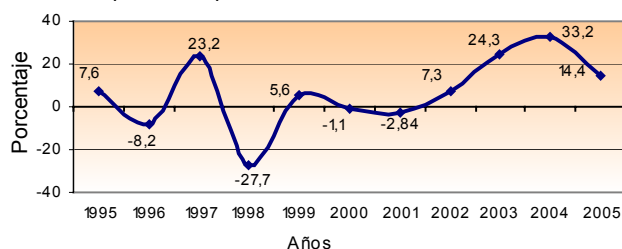
Gráfico 1
Variación del valor CIF de las importaciones
Total nacional
Enero - diciembre (1995 - 2005)



Variación anual a diciembre

El valor CIF de las importaciones se incrementó el 14,4 por ciento.

Gráfico 2
Variación del valor CIF de las importaciones
Total nacional
Diciembre (1995-2005)



1. COMPORTAMIENTO GENERAL DE LAS IMPORTACIONES

Enero – diciembre 2005

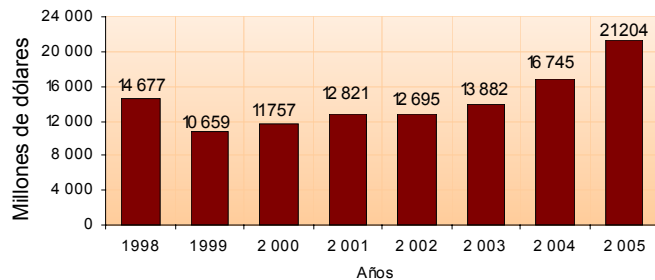
Las compras externas de Colombia en el 2005 se incrementaron en un 26,6 por ciento al compararlas con las realizadas en el 2004. Estas pasaron de US\$16.744,8 millones CIF a \$21.204,2 millones CIF.

Cuadro 1
Variación porcentual del valor CIF de las importaciones
Total nacional

Periodo	2005	2004
Diciembre	14,4	33,2
Enero - diciembre	26,6	20,6

Fuente: DIAN. Cálculos: DANE

Gráfico 3
Valor CIF de las importaciones colombianas
Total nacional
Enero - diciembre (1998 - 2005)



Fuente: DIAN. Cálculos: DANE

En 2005, el incremento en las importaciones registradas obedeció, fundamentalmente, a las mayores compras de aparatos y material eléctrico, de grabación o imagen con un incremento del 59,6 por ciento; calderas, máquinas y partes con un incremento del 24,0 por ciento; vehículos y sus partes con el 38,3 por ciento; combustibles y aceites minerales y sus productos con el 104,1 por ciento y materias plásticas y manufacturas con el 32,2 por ciento. (Ver cuadro 7).

Las compras externas de calderas, máquinas y partes, representaron el 13,8 por ciento del total de las importaciones realizadas durante el 2005, seguido de aparatos y material eléctrico, de grabación o imagen, con el 13,3 por ciento; vehículos y sus partes, con el 9,3 por ciento; productos químicos orgánicos, con el 7,2 por ciento; y materias plásticas y manufacturas, con el 4,5 por ciento.

Cuadro 2
Principales importaciones, según capítulos de arancel
Total nacional
Enero - diciembre (2005 - 2004)
Fuente: DIAN Cálculos: DANE

Descripción	Participación (%)	Descripción	Participación (%)
2005		2004	
Total	100,0	Total	100,0
Calderas, máquinas y partes	13,8	Calderas, máquinas y partes	14,0
Aparatos y material eléctrico, de grabación o imagen	13,3	Aparatos y material eléctrico, de grabación o imagen	10,6
Vehículos y sus partes	9,3	Vehículos y sus partes	8,5
Productos químicos orgánicos	7,2	Productos químicos orgánicos	7,9
Materias plásticas y manufacturas	4,5	Fundición, hierro y acero	4,4
Fundición, hierro y acero	4,4	Materias plásticas y manufacturas	4,3
Navegación aérea o espacial	3,3	Cereales	3,9
Cereales	3,0	Navegación aérea o espacial	3,7
Instrumentos y aparatos de óptica, fotografía, cinematografía	2,7	Productos farmacéuticos	2,8
Combustibles y aceites minerales y sus productos	2,6	Instrumentos y aparatos de óptica, fotografía, cinematografía	2,6
Productos farmacéuticos	2,6	Papel, cartón y sus manufacturas	2,2
Papel, cartón y sus manufacturas	2,1	Productos diversos de las industrias químicas	2,2
Caucho y manufacturas	2,0	Caucho y manufacturas	2,1
Productos diversos de las industrias químicas	1,9	Abonos	1,7
Demás capítulos	27,3	Demás capítulos	29,1

El año anterior, el 28,3 por ciento de las importaciones colombianas fueron originadas de Estados Unidos, de donde se adquirieron, principalmente, las demás aeronaves (por ejemplo helicópteros y aviones), maíz y derivados halogenados de los hidrocarburos.

Cuadro 3
Principales importaciones, según país de origen
Total nacional
Enero - diciembre (2005 - 2004)

Países	Participación (%)	Países	Participación (%)
2005		2004	
Estados Unidos	28,3	Estados Unidos	28,9
México	8,3	Venezuela	6,5
China	7,6	China	6,4
Brasil	6,5	México	6,2
Venezuela	5,7	Brasil	5,8
Alemania	3,6	Alemania	3,9
Japón	3,3	Japón	3,8
Corea	2,8	Corea	2,7
Ecuador	2,5	Ecuador	2,5
Argentina	1,9	Canadá	2,3
Canadá	1,8	Chile	2,1
Francia	1,8	Argentina	1,9
Demás países	25,9	Demás países	27,0

Fuente: DIAN Cálculos: DANE

Cuadro 4
Variación porcentual del valor CIF en dólares de los principales países de origen, según principales productos importados
Total nacional
Enero - diciembre 2005/2004

Descripción	Variación	Contribución
Estados Unidos		
Calderas, máquinas y partes	31,0	5,5
Aparatos y material eléctrico, de grabación o imagen	51,2	3,0
Combustibles y aceites minerales y sus productos	162,6	2,6
Productos químicos orgánicos	12,5	1,8
Instrumentos y aparatos de óptica y fotografía	42,8	1,6
Navegación aérea o espacial	12,5	1,5
Demás capítulos	18,2	8,1
Total	24,1	24,1
México		
Aparatos y material eléctrico, de grabación o imagen	94,6	34,1
Vehículos y sus partes	160,6	14,2
Calderas, máquinas y partes	43,7	5,1
Productos químicos orgánicos	45,9	3,7
Aceites esenciales, perfumería, cosméticos	42,2	1,9
Materias plásticas y manufacturas	29,5	1,4
Fundición, hierro y acero	62,8	1,3
Demás capítulos	30,7	7,3
Total	69,1	69,1
China		
Aparatos y material eléctrico, de grabación o imagen	66,8	17,4
Calderas, máquinas y partes	55,4	8,6
Vehículos y sus partes	112,2	2,8
Calzado, botines, artículos análogos y partes	46,8	2,4
Productos químicos orgánicos	36,1	2,1
Juguetes, artículos para recreo, deporte; partes y accesorios	45,6	1,9
Demás capítulos	39,9	16,4
Total	51,4	51,4
Brasil		
Aparatos y material eléctrico, de grabación o imagen	233,4	12,6
Fundición, hierro y acero	67,9	9,7
Calderas, máquinas y partes	45,5	6,0
Vehículos y sus partes	24,7	2,4
Demás capítulos	20,7	11,9
Total	42,6	42,6
Finlandia		
Aparatos y material eléctrico, de grabación o imagen	*	190,1
Fundición, hierro y acero	61,9	3,8
Calderas, máquinas y partes	29,5	2,1
Demás capítulos	-12,9	-6,4
Total	189,6	189,6
Corea		
Vehículos y sus partes	55,3	13,4
Materias plásticas y manufacturas	86,9	2,9
Calderas, máquinas y partes	37,1	4,9
Combustibles y aceites minerales y sus productos	*	2,6
Demás capítulos	1,6	0,8
Total	31,1	31,1

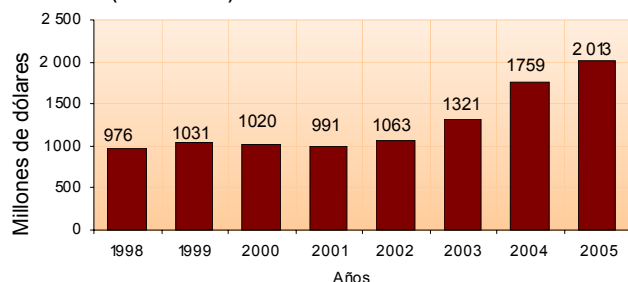
Fuente: DIAN Cálculos: DANE

* Variación superior a 500 por ciento

Diciembre

En diciembre de 2005, las importaciones se incrementaron en un 14,4 por ciento, al pasar de US\$1.759,2 millones en diciembre de 2004 a US\$2.012,5 millones en el mismo mes de 2005.

Gráfico 4
Valor CIF de las importaciones colombianas
Total nacional
Diciembre (1998 - 2005)



Fuente: DIAN Cálculos DANE

Este resultado fue ocasionado por las mayores compras externas de aparatos y material eléctrico, de grabación o imagen con un incremento del 27,4 por ciento, seguido de combustibles y aceites minerales y sus productos con el 240,7 por ciento.

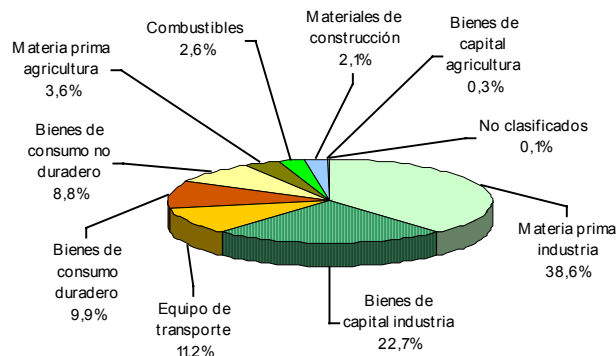
1.1 Importaciones según uso o destino económico – CUODE

Enero - diciembre 2005

Al considerar el valor CIF de las importaciones realizadas por Colombia en 2005, según el uso o destino económico, se obtienen los siguientes resultados:

- Las importaciones de materias primas y productos intermedios participaron con el 44,8 por ciento, distribuidas así: combustibles (2,6 por ciento), materias primas y productos intermedios para la agricultura (3,6 por ciento) y, materias primas y productos intermedios para la industria (38,6 por ciento).
- Las importaciones del grupo de bienes de capital y materiales de construcción participaron con el 36,3 por ciento, de la siguiente manera: materiales de construcción (2,1 por ciento), bienes de capital para la industria (22,7 por ciento), bienes de capital para la agricultura (0,3 por ciento) y equipo de transporte (11,2 por ciento).
- Las importaciones de bienes de consumo participaron con el 18,8 por ciento, incluye bienes de consumo duraderos (9,9 por ciento) y no duraderos (8,8 por ciento).
- Los bienes diversos y no clasificados participaron con el 0,1 por ciento.

Gráfico 5
Distribución porcentual del valor CIF de las importaciones según CUODE
Total nacional
Enero - diciembre 2005



Fuente: DIAN Cálculos DANE

Las importaciones de bienes de capital y material de construcción se incrementaron en un 38,7 por ciento durante el año 2005 y contribuyeron con 12,8 puntos porcentuales a la variación del 26,6 por ciento registrada en las importaciones, resultado atribuible al incremento del 42,1 por ciento en las compras externas de bienes de capital para la industria.

Este último comportamiento se explica, principalmente, por el incremento registrado en el renglón de otro equipo fijo, atribuido a las mayores compras externas de teléfonos emisores con aparato receptor incorporado, de radiotelefonía o radiotelegrafía.

Las compras externas de equipo de transporte registraron un incremento del 31,4 por ciento y contribuyeron con 3,4 puntos porcentuales a la variación; así mismo, las importaciones de materiales de construcción se incrementaron en un 50,3 por ciento y las importaciones de bienes de capital para la agricultura crecieron un 15,2 por ciento.

Cuadro 5
Variación porcentual del valor CIF de las importaciones, según grupos y subgrupos de la CUODE
Total nacional
Enero - diciembre 2005 / 2004

Grupos y subgrupos	Variación %	Contribución a la variación	
		Total	Del grupo
Total	26,6	26,6	
Bienes de consumo	25,7	4,9	25,7
Consumo no duradero	20,6	1,9	10,1
Consumo duradero	30,5	2,9	15,6
Materias primas y productos Intermedios	18,6	8,9	18,6
Combustibles, lubricantes y conexos	107,4	1,7	3,5
Materia prima y productos intermedios para la agricultura	10,1	0,4	0,9
Materia prima y productos Intermedios para la industria	16,2	6,8	14,2
Bienes de capital y material de construcción	38,7	12,8	38,7
Materiales de construcción	50,3	0,9	2,7
Bienes de capital para la agricultura	15,2	0,1	0,2
Bienes de capital para la industria	42,1	8,5	25,6
Equipo de transporte	31,4	3,4	10,2
Diversos y no clasificados	41,8	0,0	

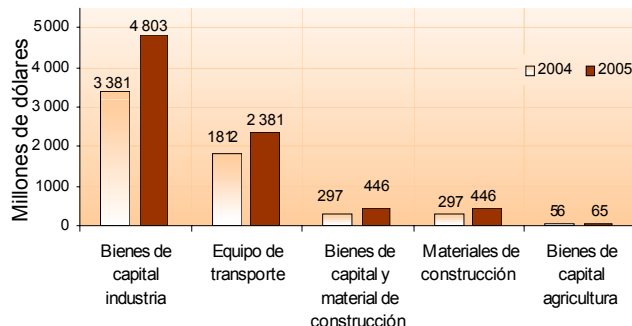
Fuente: DIAN Cálculos DANE

En 2005, las importaciones de materias primas y productos intermedios se incrementaron en un 18,6 por ciento y contribuyeron con 8,9 puntos porcentuales a la variación total del 26,6 por ciento.

Dentro de este grupo de productos, las importaciones de materias primas y productos intermedios para la industria aumentaron en un 16,2 por ciento y contribuyeron con 6,8 puntos porcentuales; los principales aportes a este resultado corresponden a productos químicos y farmacéuticos y productos mineros.

Igualmente, se presenta incremento en las compras externas de combustibles, lubricantes y conexos del 107,4 por ciento y materias primas y productos intermedios para la agricultura del 10,1 por ciento.

Gráfico 6
Valor CIF de las importaciones de bienes de capital y materiales de construcción
Total nacional
Enero - diciembre (2004 - 2005)



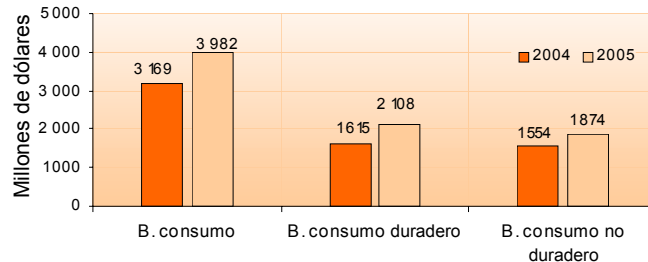
Fuente: DIAN Cálculos DANE

En 2005, las compras externas de bienes de consumo aumentaron el 25,7 por ciento y contribuyeron con 4,9 puntos porcentuales a la variación total.

Dentro de este grupo de productos, las compras externas de bienes de consumo duradero aumentaron el 30,5 por ciento y contribuyeron con 2,9 puntos porcentuales. El principal aporte a este resultado corresponde a las importaciones de vehículos de transporte particular, que se incrementaron el 28,3 por ciento.

En 20,6 por ciento se incrementaron las importaciones de bienes de consumo no duradero, al pasar de US\$1 553,7 millones durante el año 2004 a US\$1 873,7 millones en igual período de 2005.

Gráfico 7
Valor CIF de las importaciones de bienes de consumo
Total nacional
Enero - diciembre (2004 - 2005)



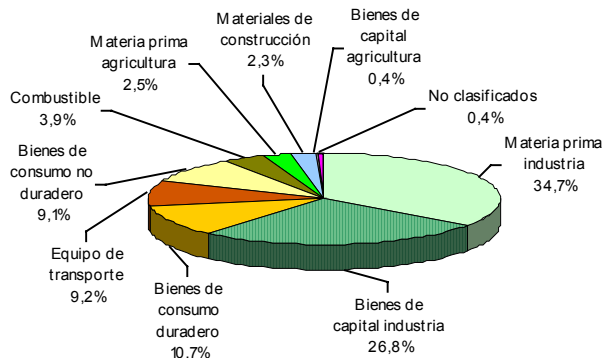
Grupo y subgrupos según CUODE

Fuente: DIAN Cálculos DANE

Diciembre

Según el valor CIF de las importaciones realizadas por Colombia en diciembre de 2005, las compras externas de materias primas para la industria participaron con el 34,7 por ciento del total importado; las de bienes de capital para la industria, con el 26,8 por ciento; las de bienes de consumo duradero, con el 10,7 por ciento; las de equipo de transporte, con el 9,2 por ciento, y, las de bienes de consumo no duradero, con el 9,1 por ciento.

Gráfico 8
Distribución porcentual del valor CIF de las importaciones, según CUODE
Diciembre 2005



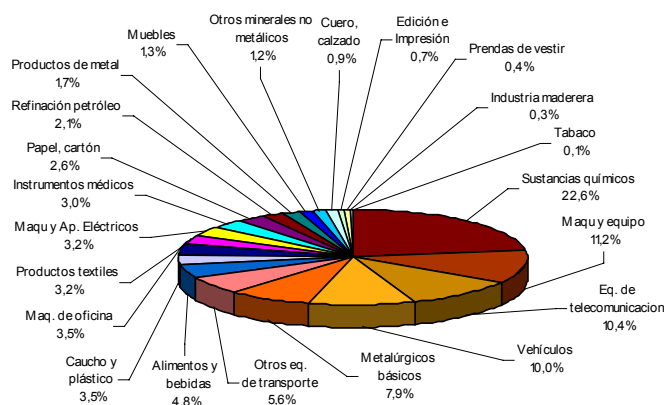
Fuente: DIAN Cálculos DANE

1.2 Importaciones según CIU¹

Enero – diciembre 2005

En 2005, las compras externas de productos industriales representaron el 94,1 por ciento del total de las importaciones de Colombia; las del sector agropecuario, ganadería, caza y silvicultura, el 4,8 por ciento; y las del sector minero, el 0,9 por ciento y el 0,2 por ciento los demás sectores. (Ver cuadro A3-1 del anexo).

Gráfico 9
Distribución porcentual del valor CIF de las importaciones industriales, según CIU Rev.3
Total nacional
Enero - diciembre 2005



Fuente: DIAN Cálculos DANE

Las importaciones de productos del sector industrial, presentaron incremento del 28,5 por ciento, al pasar de US\$15.523,3 millones CIF en 2004 a US\$19.953,0 millones en 2005.

El resultado de productos industriales obedeció al comportamiento en las compras externas de fabricación de equipos de telecomunicaciones (CIU 32), presentaron incremento del 69,4 por ciento, contribuyendo con 5,1 puntos porcentuales a la variación total.

Dentro del grupo, el resultado fue ocasionado, principalmente, por las mayores compras externas de transmisores de radio y televisión y de aparatos para telefonía y telegrafía, que presentó incremento del 77,7 por ciento, y una contribución de 3,8 puntos porcentuales a la variación total.

Así mismo, las compras externas de fabricación de sustancias químicas (CIU 24) que registraron incremento de 17,3 por ciento, y una contribución de 4,0 puntos porcentuales a la variación total, resultado ocasionado por el comportamiento positivo en las importaciones de sustancias químicas básicas, que presentó un incremento del 20,1 por ciento y contribuyó con 2,8 puntos porcentuales a la variación total, y con una variación de 13,9 por ciento de fabricación de otros productos químicos, cuyo aporte fue 1,2 puntos porcentuales.

Cuadro 6
Variación porcentual del valor CIF de las importaciones, según CIU Rev.3
Total nacional
Enero - diciembre 2005/ 2004

Descripción	Variación (%)	Contribución a la variación	
		Total	Del grupo
Total	26,6	26,6	
Sector agropecuario, ganadería, caza y silvicultura	-5,7	-0,4	
Sector minero	75,7	0,5	
Sector industrial	28,5	26,5	28,5
Productos alimenticios y bebidas	12,4	0,6	0,7
Productos de tabaco	-3,5	0,0	0,0
Fabricación de productos textiles	6,4	0,2	0,2
Fabricación de prendas de vestir	36,8	0,1	0,1
Cuero y sus derivados; calzado	40,0	0,3	0,3
Industria maderera	30,3	0,1	0,1
Papel, cartón y sus productos	14,6	0,4	0,4
Actividades de edición e impresión	23,3	0,1	0,2
Fabricación de productos de la refinación del petróleo	97,2	1,2	1,3
Fabricación de sustancias y productos químicos	17,3	4,0	4,3
Fabricación de productos de caucho y plástico	29,6	1,0	1,0
Otros productos minerales no metálicos	35,2	0,4	0,4
Fabricación de productos metalúrgicos básicos	32,3	2,3	2,5
Productos elaborados de metal	37,7	0,6	0,6
Fabricación de maquinaria y equipo	21,0	2,3	2,5
Fabricación de maquinaria de oficina	34,5	1,1	1,1
Fabricación de maquinaria y aparatos eléctricos	40,5	1,1	1,2
Fabricación de equipos de telecomunicaciones	69,4	5,1	5,5
Fabricación de instrumentos médicos	32,9	0,9	0,9
Fabricación de vehículos	37,1	3,2	3,5
Fabricación de otros tipos de transporte	20,3	1,1	1,2
Fabricación de muebles; industrias manufactureras	36,2	0,4	0,5
Demás sectores	38,0	0,0	

Fuente: DIAN Cálculos DANE

Las compras externas del sector minero registraron crecimiento del 75,7 por ciento durante el año 2005, al compararlas con el año anterior.

Según esta clasificación, las importaciones de productos del sector agropecuario, ganadería, caza y silvicultura, disminuyeron el 5,7 por ciento, resultado explicado por la disminución del 6,0 por ciento, de la producción agrícola.

¹ Clasificación Industrial Internacional Uniforme Revisión 3.

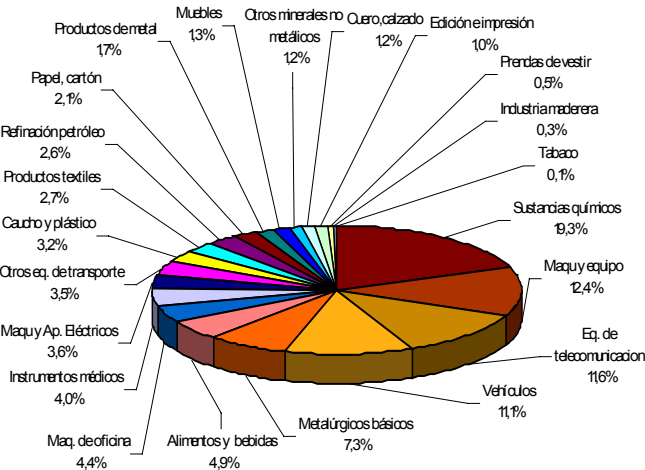
Diciembre

En diciembre de 2005 se registraron importaciones del sector industrial por US\$1 857,3 millones, equivalentes a una participación del 92,3 por ciento dentro del total de las importaciones; el sector agropecuario, ganadería, caza y silvicultura participó con el 5,5 por ciento, el sector minero significó el 1,8 por ciento, y los demás sectores el 0,4 por ciento.

Las importaciones de productos del sector industrial se incrementaron un 12,4 por ciento y contribuyeron con 11,7 puntos porcentuales a la variación de diciembre; resultado ocasionado principalmente por el aumento en las compras externas de vehículos automotores, remolques y semiremolques principalmente fabricación de vehículos automotores y sus motores, al pasar de US\$131,1 millones, durante diciembre de 2004, a US\$175,7 millones, en el mismo mes de 2005.

Así mismo, se registró incremento del 23,2 por ciento en las importaciones de equipos y aparatos de radio, televisión y telecomunicaciones, equivalente a una contribución de 2,3 puntos porcentuales a la variación, debido principalmente a las mayores compras externas de fabricación de transmisores de radio y televisión de aparatos de telefonía y telegrafía, al pasar de US\$133,6 millones en diciembre de 2004 a US\$167,6 millones en igual mes de 2005.

Gráfico 10
Distribución porcentual del valor CIF de las importaciones industriales, según CIU Rev.3
Total nacional
Diciembre 2005



Fuente: DIAN Cálculos DANE

1.3 Importaciones según capítulos del arancel

Enero - diciembre 2005

Según capítulos de arancel de aduanas, se observa que el incremento del total de las importaciones, se sustenta en las mayores compras de productos del capítulo 85 (aparatos y material eléctrico, de grabación o imagen) con un incremento de 59,6 por ciento, al pasar de US\$1.771,5 millones, durante el 2004, a US\$2.826,6 millones en 2005 (Ver cuadro A5 del anexo).

Le siguen en importancia las compras externas de calderas, máquinas y partes (capitulo 84) que se incrementaron el 24,0 por ciento; vehículos y sus partes (capitulo 87), el 38,3 por ciento; combustibles y aceites minerales y sus productos (capítulo 29), el 104,1 por ciento; el 33,2 por ciento, materias plásticas y manufacturas (capítulo 39), y productos químicos orgánicos (capítulo 27), el 15,1 por ciento.

Cuadro 7
Variación porcentual del valor CIF de importaciones colombianas según principales capítulos
Total nacional
Enero - diciembre (2005/2004)

Descripción	Variación %	Contribución a la variación
Total	26,6	26,6
Aparatos y material eléctrico, de grabación o imagen	59,6	6,3
Calderas, máquinas y partes	24,0	3,4
Vehículos y sus partes	38,3	3,3
Combustibles y aceites minerales y sus productos	104,1	1,7
Materias plásticas y manufacturas	32,2	1,4
Productos químicos orgánicos	15,1	1,2
Tabaco, sucedáneos del tabaco elaborados	-61,5	-0,2
Demás capítulos	18,3	9,7

Fuente: DIAN Cálculos DANE

Diciembre

Las compras externas de calderas, máquinas y partes participaron con el 15,2 por ciento del total de las importaciones colombianas realizadas en diciembre de 2005; aparatos y material eléctrico de grabación o imagen, con el 14,8 por ciento; vehículos y sus partes 10,5 por ciento; productos químicos orgánicos, con el 5,9 por ciento; materias plásticas y manufacturas con el 4,2 por ciento; combustibles y aceites minerales con el 3,9 por ciento; cereales, el 3,5 por ciento e, Instrumentos y aparatos de óptica, fotografía, cinematografía, con el 3,5 por ciento. (Ver cuadro A5 del anexo)

El incremento en las importaciones colombianas registrado en diciembre de 2005, se atribuye principalmente a las mayores compras externas de aparatos y material eléctrico, de grabación o imagen al pasar de US\$233,9 millones en diciembre de 2004, a US\$298,0 millones en el mismo mes de 2005.

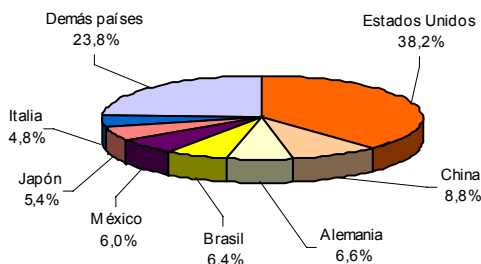
Las importaciones de combustibles y aceites minerales se incrementaron en un 240,7 por ciento y contribuyeron con 3,2 puntos porcentuales a la variación total de 14,4 por ciento de las importaciones.

1.4. Principales productos importados según países de origen

Enero – diciembre 2005

Las importaciones de calderas, máquinas y partes se ubicaron en el primer renglón de las compras realizadas por Colombia, al participar con el 13,8 por ciento. Estas importaciones provinieron principalmente de Estados Unidos, registrando incremento del 31,0 por ciento, al pasar de US\$850,0 millones en 2004 a US\$1.113,7 millones en 2005. Así mismo las compras externas de estos productos originarios de China aumentaron un 55,4 por ciento.

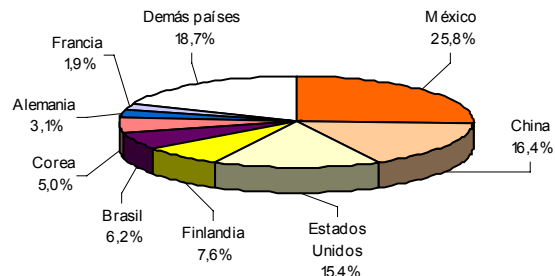
Gráfico 11
Distribución porcentual del valor CIF de las importaciones de calderas, máquinas y partes
Total nacional
Enero - diciembre 2005



Fuente: DIAN Cálculos DANE

Las importaciones de aparatos y material eléctrico, de grabación o imagen que realizó Colombia en 2005, se ubican en el segundo renglón de importancia y provienen principalmente de México, China, y Estados Unidos. Las compras externas de estos productos originarios de Finlandia, crecieron el 508,5 por ciento, al pasar de US\$35,3 millones durante el año 2004 a US\$215,0 millones durante 2005.

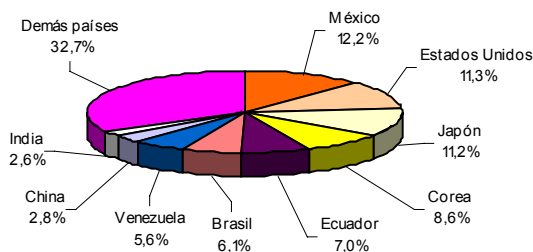
Gráfico 12
Distribución porcentual del valor CIF de las importaciones de aparatos y material eléctrico, de grabación o imagen
Total nacional
Enero - diciembre 2005



Fuente: DIAN Cálculos DANE

En 2005, Colombia importó vehículos y sus partes, principalmente de México, Estados Unidos, Japón, y Corea. Las compras externas de estos productos originarios de México registraron incremento del 160,6 por ciento, al pasar de US\$92,1 millones en 2004 a US\$239,9 millones en 2005. Así mismo, las importaciones de estos productos originarios de Corea presentaron crecimiento, al pasar de US\$109,3 millones en 2004 a US\$169,9 millones en 2005.

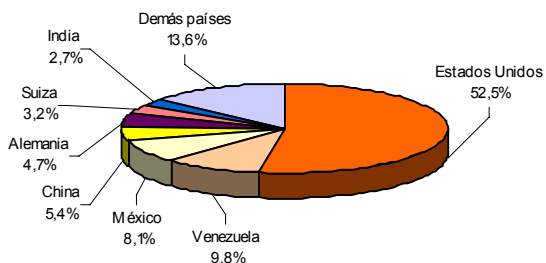
Gráfico 13
Distribución porcentual del valor CIF de las importaciones de vehículos y sus partes
Total nacional
Enero - diciembre 2005



Fuente: DIAN Cálculos DANE

En 2005 se registraron importaciones de productos químicos orgánicos originarios, principalmente, de Estados Unidos. Así mismo, las compras externas de estos productos originarios de Venezuela registraron incremento del 13,0 por ciento, al pasar de US\$131,8 millones en 2004, a US\$148,9 millones en 2005.

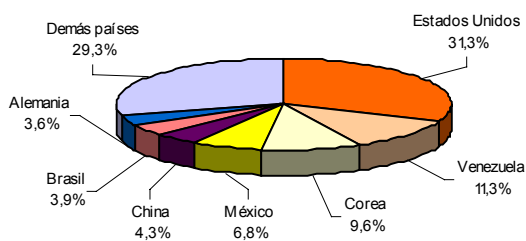
Gráfico 14
Distribución porcentual del valor CIF de las importaciones de productos químicos orgánicos
Total nacional
Enero - diciembre 2005



Fuente: DIAN Cálculos DANE

Las importaciones de materias plásticas durante 2005 participaron con el 4,5 por ciento del total de las importaciones y son originarias de Estados Unidos, Venezuela y Corea. Dentro de este grupo se destaca el incremento en las importaciones originarias de Corea, que crecieron un 86,9 por ciento, al pasar de US\$49,0 millones en 2004 a US\$91,6 millones en 2005.

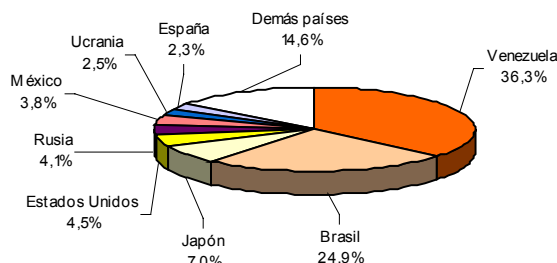
Gráfico 15
Distribución porcentual del valor CIF de las importaciones de materias plásticas
Total nacional
Enero - diciembre 2005



Fuente: DIAN Cálculos DANE

En 2005 se registraron importaciones de fundición, hierro y acero originarias de Venezuela y Brasil principalmente, las importaciones originarias de Estados Unidos registraron incremento del 248,6 por ciento, al pasar de US\$12,1 millones en 2004 a US\$42,0 millones en 2005.

Gráfico 16
Distribución porcentual del valor CIF de las importaciones de fundición, hierro y acero
Total nacional
Enero - diciembre 2005



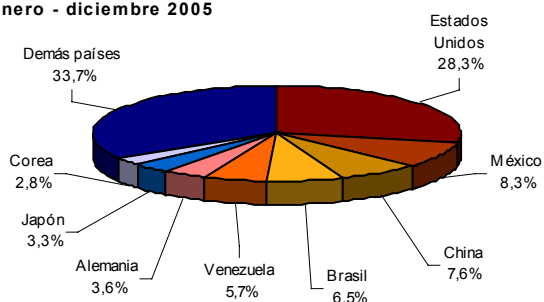
Fuente: DIAN Cálculos DANE

1.4 Importaciones según país de origen

Enero – diciembre 2005

De acuerdo con las declaraciones de importación, las mercancías compradas por Colombia y señaladas como originarias de Estados Unidos, participaron con el 28,3 por ciento del total registrado en el año 2005; de México, con el 8,3 por ciento; de China, con el 7,6 por ciento; de Brasil, con el 6,5 por ciento; de Venezuela, con el 5,7 por ciento; de Alemania, con el 3,6 por ciento; de Japón, con el 3,3 por ciento y de Corea con el 2,8 por ciento.

Gráfico 17
Distribución porcentual del valor CIF de las importaciones, según países de origen
Total nacional
Enero - diciembre 2005



Fuente: DIAN Cálculos DANE

Por países de origen y de acuerdo con la contribución a la variación, los principales incrementos se presentaron en los productos originarios de Estados Unidos, al pasar de US\$4 838,1 millones en 2004 a US\$6 005,6 millones en 2004.

El crecimiento de las importaciones originarias de Estados Unidos se explica, principalmente, por el incremento de las compras externas de calderas, máquinas y partes y aparatos y material eléctrico de grabación o imagen. Por su parte, el incremento registrado en las importaciones de México corresponden principalmente a aparatos y material eléctrico de grabación o imagen y vehículos y sus partes.

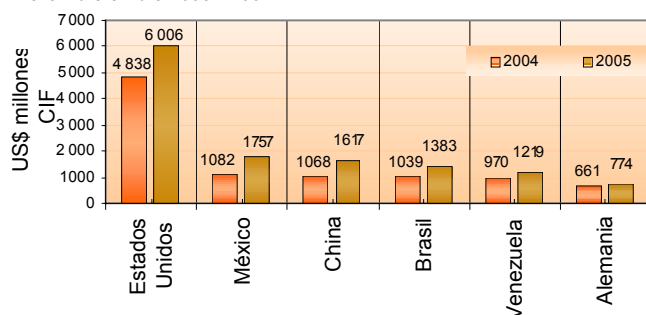
Así mismo, se presentó incremento en las importaciones originarias de China (51,4 por ciento), Brasil (42,6 por ciento), Finlandia (189,6 por ciento), y Corea (31,1 por ciento).

Gráfico 18

Valor CIF de las importaciones, según países de origen

Total nacional

Enero - diciembre 2005 - 2004



Fuente: DIAN Cálculos DANE

Por el contrario, las compras externas de productos originarios de Paraguay disminuyeron el 84,1 por ciento.

Cuadro 8

Variación porcentual del valor CIF de las importaciones según países de origen

Total nacional

Enero - diciembre 2005/ 2004

Países	Variación %	Contribución
Estados Unidos	24,1	7,0
México	69,1	4,3
China	51,4	3,3
Brasil	42,6	2,5
Finlandia	189,6	1,1
Corea	31,1	0,8
Paraguay	-84,1	-0,3
Demás países	16,4	8,0
Total	26,6	26,6

Fuente: DIAN Cálculos DANE

Diciembre

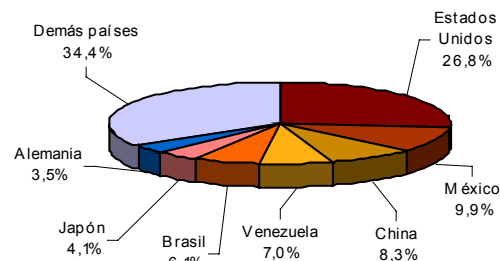
El 26,8 por ciento de las importaciones realizadas en diciembre de 2005 fueron originarias de Estados Unidos; el 9,9 por ciento, de México; de China, el 8,3 por ciento; de Venezuela, el 7,0 por ciento; de Brasil, el 6,1 por ciento, de Japón, el 4,1 por ciento, y de Alemania el 3,5 por ciento.

Gráfico 19

Distribución porcentual del valor CIF de las importaciones según países de origen

Total nacional

Diciembre 2005



Fuente: DIAN Cálculos DANE

De acuerdo con la contribución a la variación, los mayores incrementos se observaron en las importaciones originarias de México, al pasar de US\$119,7 millones, durante 2004, a US\$198,9 millones en 2005; de China, al registrar incremento del 30,2 por ciento; y de Brasil, el 33,7 por ciento;

Por el contrario, las compras externas de productos originarios de Suiza disminuyeron el 36,3 por ciento en diciembre de 2005

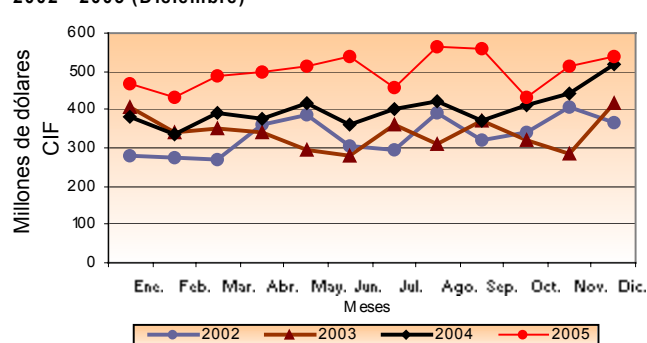
Evolución de las importaciones mensuales por principales países de origen

Gráfico 20

Importaciones originarias de Estados Unidos

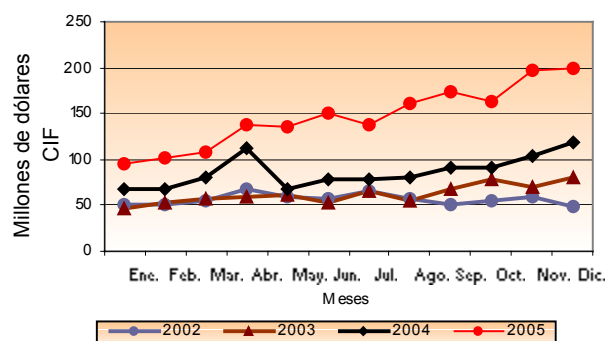
Total nacional

2002 - 2005 (Diciembre)



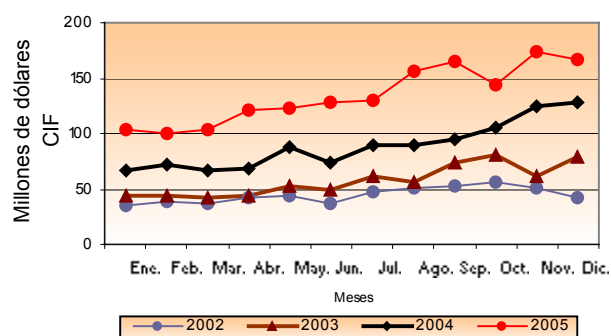
Fuente: DIAN Cálculos DANE

Gráfico 21
Importaciones originarias de México
Total nacional
2002 - 2005 (Diciembre)



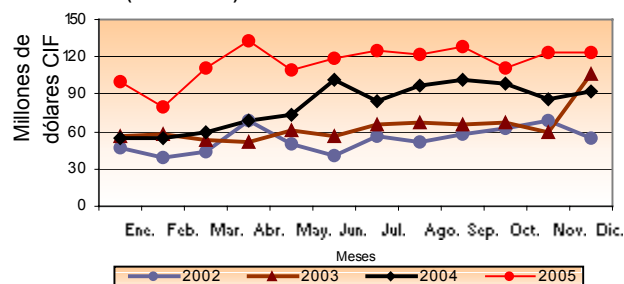
Fuente: DIAN Cálculos DANE

Gráfico 22
Importaciones originarias de China
Total nacional
2002 - 2005 (Diciembre)



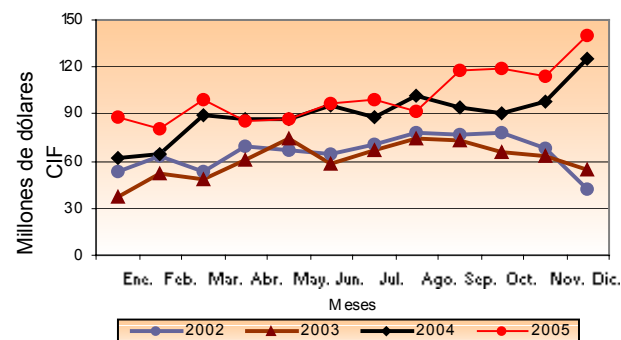
Fuente: DIAN Cálculos DANE

Gráfico 23
Importaciones originarias de Brasil
Total nacional
2002 - 2005 (Diciembre)



Fuente: DIAN Cálculos DANE

Gráfico 24
Importaciones originarias de Venezuela
Total nacional
2002 - 2005 (Diciembre)



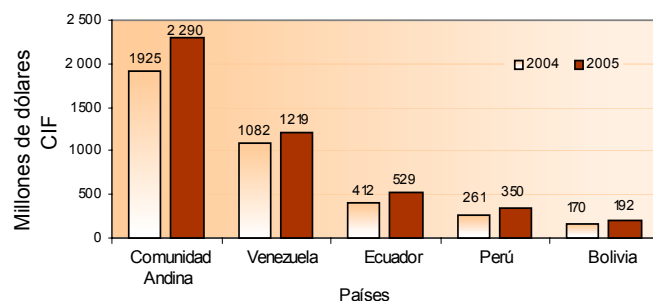
Fuente: DIAN Cálculos DANE

Importaciones originarias de los países de la Comunidad Andina

Enero - diciembre 2005

Las importaciones colombianas realizadas desde los países de la Comunidad Andina de Naciones - CAN (Venezuela, Ecuador, Perú y Bolivia), aumentaron el 18,9 por ciento al pasar de US\$1 925,3 millones CIF en el año 2004, a US\$2 289,9 millones CIF en igual período de 2005. Se incrementaron las compras externas originarias de Venezuela en un 12,7 por ciento, de Ecuador, un 28,3 por ciento; de Perú, un 34,2 por ciento y de Bolivia, en un 12,5 por ciento.

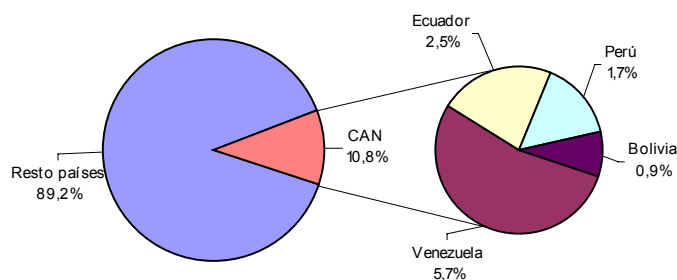
Gráfico 25
Importaciones a los países de Comunidad Andina
Total nacional
Enero - diciembre 2004 -2005



Fuente: DIAN Cálculos DANE

Las importaciones provenientes de la Comunidad Andina participaron con el 10,8 por ciento del total de las compras externas realizadas por Colombia.

Gráfico 26
Distribución porcentual del valor CIF de las importaciones de la Comunidad Andina de Naciones
Total nacional
Enero - diciembre 2005

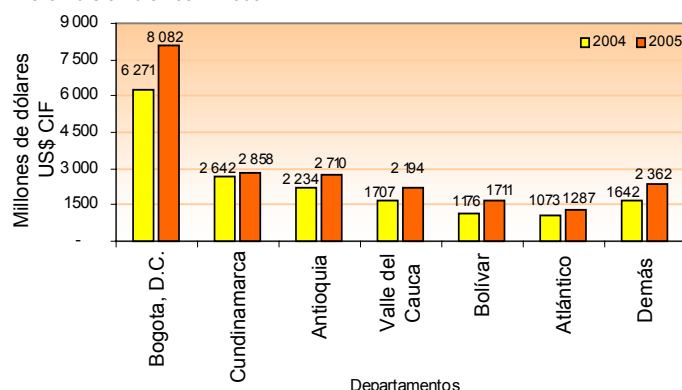


Fuente: DIAN Cálculos DANE

1.6 Importaciones según departamentos de destino

En 2005, el 38,1 por ciento del valor CIF de las importaciones realizadas por el país se concentraron en Bogotá D.C.; el 13,5 por ciento, en Cundinamarca; el 12,8 por ciento, en Antioquia; el 10,3 por ciento en el Valle del Cauca y el 25,3 por ciento en los demás departamentos

Gráfico 27
Importaciones según departamento de destino
Total nacional
Enero - diciembre 2004 - 2005



Fuente: DIAN Cálculos DANE

El incremento del 28,9 por ciento registrado en las importaciones destinadas al departamento de Bogotá D.C. contribuyó con 10,8 puntos porcentuales a la variación del 26,6 por ciento registrada en el total de las importaciones.

Cuadro 8
Variación porcentual del valor CIF de las importaciones según departamento de destino
Total nacional
Acumulado enero - diciembre (2005/ 2004)

Departamentos	Variación (%)	Contribución
Bogotá, D.C.	28,9	10,8
Bolívar	45,4	3,2
Valle del Cauca	28,6	2,9
Antioquia	21,3	2,8
Cundinamarca	8,2	1,3
Atlántico	20,0	1,3
Demás departamentos	43,9	4,3
Total	26,6	26,6

Fuente: DIAN Cálculos DANE

Diciembre

En diciembre de 2005, el 39,7 por ciento del total de las importaciones colombianas se destinaron a Bogotá D.C.; el 14,5 por ciento, a Cundinamarca; el 11,1 por ciento, a Antioquia; el 9,1 por ciento, al Valle del Cauca y el 25,6 por ciento a los demás departamentos (Ver cuadro A7 del anexo).

El incremento del 13,1 por ciento, en las importaciones destinadas a Bogotá contribuyó con 5,3 puntos porcentuales a la variación del 14,4 por ciento del total de las importaciones durante diciembre de 2005.

Cuadro 9
Variación porcentual del valor CIF de las importaciones según departamento de destino
Total nacional
Diciembre (2005/ 2004)

Departamentos	Variación (%)	Contribución
Bogotá, D.C.	13,1	5,3
Cundinamarca	19,1	2,6
Bolívar	27,6	2,1
Valle del Cauca	12,1	1,1
La Guajira	69,5	1,0
Atlántico	14,1	0,8
Demás departamentos	6,6	1,4
Total	14,4	14,4

Fuente: DIAN Cálculos DANE

