

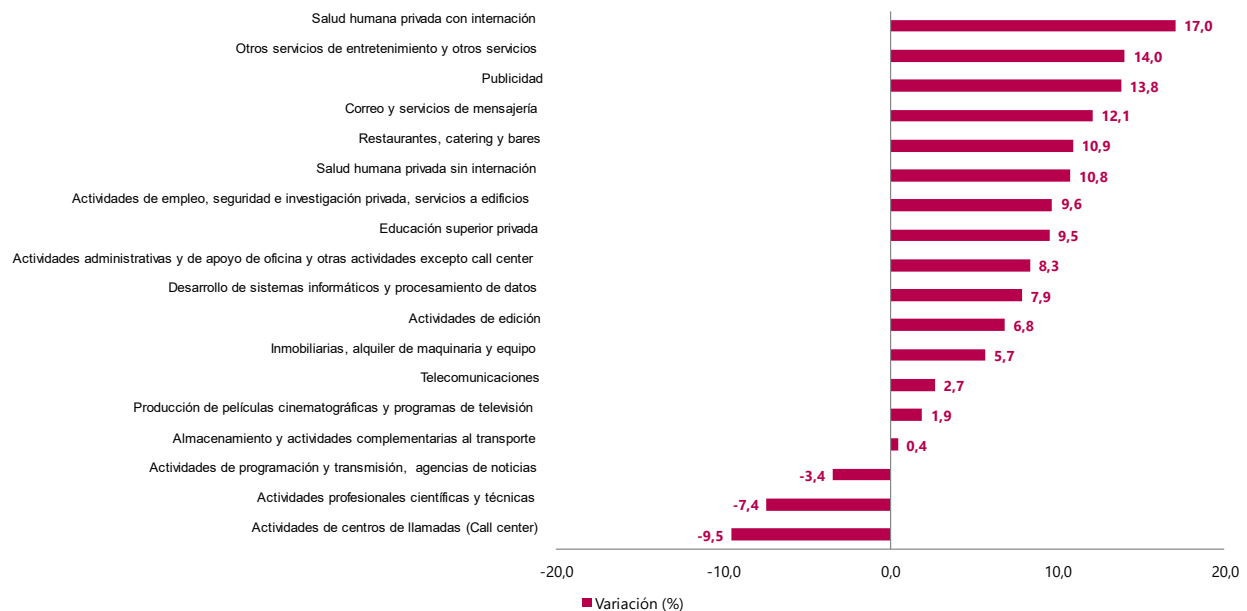
Encuesta Mensual de Servicios (EMS)

Febrero de 2024

Gráfico 1. Variación anual de los ingresos nominales, según subsector de servicios

Total nacional

Febrero 2024^p / febrero 2023



Fuente: DANE – EMS

^p Cifra provisional

- Introducción
- Evolución general de los subsectores de servicios
- Evolución por subsector de servicios
- Ficha metodológica
- Glosario

Introducción

La Encuesta Mensual de Servicios es una operación estadística por medio de la cual el Departamento Administrativo Nacional de Estadística (DANE) obtiene la información de las variables principales del sector servicios para el análisis de su evolución en el corto plazo.

En el proceso permanente de mejoramiento y actualización de las estadísticas económicas y con el propósito de responder a estándares nacionales e internacionales, tanto metodológicos como de clasificación, a partir del mes estadístico enero de 2020 se dan a conocer al público los resultados del rediseño de la Encuesta Mensual de Servicios que contempla varias mejoras metodológicas como la inclusión de resultados de la variable variación de los salarios promedio por subsector de servicios y tipo de contratación, además del paso a un muestreo probabilístico basado en un marco mejorado que incrementó la cobertura al implementar menores parámetros de inclusión. (Para mayor información en el cambio de parámetros de inclusión véase el archivo de anexos de la EMS específicamente el Anexo 13 "A13. Notas metodológicas").

También se entregan resultados bajo una nueva desagregación pasando de 15 a 18 subsectores de servicios; dentro de los nuevos subsectores se encuentra la división 58 "*Actividades de edición*" que en la versión 3.0 de la CIIU estaba clasificada como actividades de manufactura y en la versión 4.0 de la CIIU pasó a clasificarse como una actividad de servicios.

Adicionalmente la actividad "*Salud humana privada*", se desagrega en las actividades "*Salud humana privada con internación*" y "*Salud humana privada sin internación*", de manera similar las "*Actividades administrativas y de apoyo de oficina y otras actividades*" se divide en "*Actividades administrativas y de apoyo de oficina y otras actividades excepto call center*" y "*Actividades de centros de llamadas (Call center)*".

1. Evolución general de los subsectores de servicios

1.1 Variación anual de los ingresos nominales y contribución por tipo de ingresos, según subsector de servicios (febrero 2024 / febrero 2023)

En febrero de 2024, quince de los dieciocho subsectores de servicios presentaron variación positiva en los ingresos totales, en comparación con febrero de 2023.

**Tabla 1. Variación anual de los ingresos y contribución por tipo de ingresos, según subsector de servicios
Febrero 2024^p / febrero 2023**

Sección	División	Descripción	Clasificación CIU Rev. 4 A.C.			
			Ingresos nominales	Ingresos por servicios	Venta de Mercancías	Otros Ingresos
			Variación (%)	Contribución (PP)		
H	División 52	Almacenamiento y actividades complementarias al transporte	0,4	0,0	-0,1	0,5
H	División 53	Correo y servicios de mensajería	12,1	12,3	0,0	-0,2
I	División 56	Restaurantes, catering y bares	10,9	10,4	0,1	0,4
J	División 58	Actividades de edición	6,8	7,4	-0,5	-0,1
J	División 59, excepto Clase 5920	Producción de películas cinematográficas y programas de televisión	1,9	4,4	-2,0	-0,5
J	División 60 y Clase 6391	Actividades de programación y transmisión, agencias de noticias	-3,4	-3,2	0,1	-0,3
J	División 61	Telecomunicaciones	2,7	6,3	-3,8	0,1
J	División 62, División 63, excepto Clase 6391	Desarrollo de sistemas informáticos y procesamiento de datos	7,9	6,8	1,0	0,1
LN	Sección L. División 68 Sección N. Divisiones 7710, 7729 y 7730	Inmobiliarias, alquiler de maquinaria y equipo	5,7	1,8	3,1	0,8
M	Divisiones 69, 70, 71, 72, Clase 7320, División 74	Actividades profesionales científicas y técnicas	-7,4	-7,2	-0,2	0,0
M	Clase 7310	Publicidad	13,8	13,5	0,1	0,2
N	Divisiones 78, 80 y 81, excepto Clase 8130	Actividades de empleo, seguridad e investigación privada, servicios a edificios	9,6	9,5	0,1	0,0
N	Clase 8220	Actividades de centros de llamadas (Call center)	-9,5	-9,5	0,0	0,0
N	División 82 excepto Clase 8220	Actividades administrativas y de apoyo de oficina y otras actividades, excepto call center	8,3	9,4	-0,6	-0,5
P	Grupo 854	Educación superior privada	9,5	10,1	0,0	-0,6
Q	Clase 8610	Salud humana privada con internación	17,0	17,3	-0,4	0,2
Q	División 86 excepto Clase 8610	Salud humana privada sin internación	10,8	9,3	1,6	-0,1
S	Divisiones 90, 92, 93, 95 y 96	Otros servicios de entretenimiento y otros servicios	14,0	11,8	-0,2	2,4

Fuente: DANE – EMS

p Cifra provisional

(PP) Puntos porcentuales

Nota: por aproximación decimal, se puede presentar diferencia en la suma de las contribuciones frente a la variación total.

1.2 Variación anual del personal ocupado total y contribución por tipo de contratación, según subsector de servicios (febrero 2024 / febrero 2023)

En febrero de 2024, nueve de los dieciocho subsectores de servicios presentaron variación positiva en el personal ocupado total, en comparación con febrero de 2023.

**Tabla 2. Variación anual del personal ocupado total y contribución por categoría de contratación, según subsector de servicios
Febrero 2024^p / febrero 2023**

Sección	División	Descripción	Personal ocupado total*	Permanente	Temporal directo	Agencias	Misión** Hora cátedra***
			Variación (%)				
H	División 52	Almacenamiento y actividades complementarias al transporte	-0,1	-1,1	1,7	-0,8	--
H	División 53	Correo y servicios de mensajería	-6,8	-1,9	-1,5	-3,3	--
I	División 56	Restaurantes, catering y bares	1,7	1,4	1,3	-1,0	--
J	División 58	Actividades de edición	-8,9	-7,7	-1,1	-0,2	--
J	División 59, excepto Clase 5920	Producción de películas cinematográficas y programas de televisión	0,5	0,6	0,1	-0,2	--
J	División 60 y Clase 6391	Actividades de programación y transmisión, agencias de noticias	2,3	0,1	0,3	1,8	--
J	División 61	Telecomunicaciones	-7,0	-1,7	-4,7	-0,6	--
J	División 62, División 63, excepto Clase 6391	Desarrollo de sistemas informáticos y procesamiento de datos	0,5	1,7	-0,8	-0,4	--
LN	Sección L. División 68 Sección N. Divisiones 7710, 7729 y 7730	Inmobiliarias, alquiler de maquinaria y equipo	3,0	2,7	0,2	0,0	--
M	Divisiones 69, 70, 71, 72, Clase 7320, División 74	Actividades profesionales científicas y técnicas	-5,2	-0,1	-4,8	-0,4	--
M	Clase 7310	Publicidad	3,2	3,7	-0,2	-0,3	--
N	Divisiones 78, 80 y 81, excepto Clase 8130	Actividades de empleo, seguridad e investigación privada, servicios a edificios	-7,1	0,4	-2,2	0,2	-5,5
N	Clase 8220	Actividades de centros de llamadas (Call center)	-9,6	-3,1	-5,2	-1,4	--
N	División 82 excepto Clase 8220	Actividades administrativas y de apoyo de oficina y otras actividades, excepto call center	-1,1	2,0	-1,5	-1,6	--
P	Grupo 854	Educación superior privada	-2,3	-0,7	-1,1	0,0	-0,4
Q	Clase 8610	Salud humana privada con internación	2,9	4,1	-0,5	-0,8	--
Q	División 86 excepto Clase 8610	Salud humana privada sin internación	1,8	0,6	1,5	-0,3	--
S	Divisiones 90, 92, 93, 95 y 96	Otros servicios de entretenimiento y otros servicios	0,1	-1,0	0,8	0,3	--

Fuente: DANE – EMS

p Cifra provisional

(PP) Puntos porcentuales

* Incluye personal permanente, personal temporal directo y personal temporal contratado a través de agencias de suministro de personal.

** Personal en misión aplica para la sección N, divisiones 78, 80 y 81, excepto Clase 8130.

*** Personal hora cátedra aplica para la sección P - grupo 854.

Nota: por aproximación decimal, se puede presentar diferencia en la suma de las contribuciones frente a la variación total.

1.3 Variación anual de los salarios y contribución por tipo de contratación, según subsector de servicios (febrero 2024 / febrero 2023)

En febrero de 2024, todos los subsectores de servicios presentaron variación positiva en los salarios, en comparación con febrero de 2023.

**Tabla 3. Variación anual de los salarios y contribución por categoría de contratación, según subsector de servicios
Febrero 2024^p / febrero 2023**

Clasificación CIU Rev. 4 A.C.			Personal ocupado sin agencias*	Permanente	Temporal directo	Misión** Hora cátedra***
Sección	División	Descripción	Variación (%)	Contribución (PP)		
H	División 52	Almacenamiento y actividades complementarias al transporte	9,2	5,9	3,3	--
H	División 53	Correo y servicios de mensajería	8,9	7,0	1,9	--
I	División 56	Restaurantes, catering y bares	10,6	5,9	4,8	--
J	División 58	Actividades de edición	7,0	6,1	0,9	--
J	División 59, excepto Clase 5920	Producción de películas cinematográficas y programas de televisión	0,4	0,8	-0,4	--
J	División 60 y Clase 6391	Actividades de programación y transmisión, agencias de noticias	6,6	4,6	2,0	--
J	División 61	Telecomunicaciones	12,0	13,6	-1,5	--
J	División 62, División 63, excepto Clase 6391	Desarrollo de sistemas informáticos y procesamiento de datos	10,4	10,4	0,0	--
LN	Sección L. División 68	Inmobiliarias, alquiler de maquinaria y equipo	8,6	7,7	0,9	--
M	Sección N. Divisiones 7710, 7729 y 7730	Actividades profesionales científicas y técnicas	10,8	9,2	1,6	--
M	Divisiones 69, 70, 71, Clase 7320, División 74	Publicidad	15,4	10,7	4,7	--
N	Divisiones 78, 80 y 81, excepto Clase 8130	Actividades de empleo, seguridad e investigación privada, servicios a edificios	14,9	3,7	5,8	5,4
N	Clase 8220	Actividades de centros de llamadas (Call center)	6,5	6,4	0,2	--
N	División 82 excepto Clase 8220	Actividades administrativas y de apoyo de oficina y otras actividades, excepto call center	13,2	8,0	5,2	--
P	Grupo 854	Educación superior privada	9,4	4,2	4,6	0,6
Q	Clase 8610	Salud humana privada con internación	11,1	10,3	0,8	--
Q	División 86 excepto Clase 8610	Salud humana privada sin internación	9,9	6,3	3,6	--
S	Divisiones 90, 92, 93, 95 y 96	Otros servicios de entretenimiento y otros servicios	9,8	7,0	2,8	--

Fuente: DANE – EMS

^p Cifra provisional

(PP) Puntos porcentuales

* Hace referencia a la variación de los salarios promedio del personal ocupado total excluyendo al personal contratado a través de agencias de suministro de personal.

** Personal en misión aplica para la sección N, divisiones 78, 80 y 81, excepto Clase 8130.

*** Personal hora cátedra aplica para la sección P - grupo 854.

Nota: por aproximación decimal, se puede presentar diferencia en la suma de las contribuciones frente a la variación total.

1.4 Variación doce meses de los ingresos nominales, personal ocupado total y salarios, según subsector de servicios

En el año móvil hasta febrero de 2024, quince de los dieciocho subsectores de servicios presentaron variación positiva en los ingresos, doce presentaron incremento en el personal ocupado total y todos los subsectores presentaron aumento en los salarios, en comparación con el mismo periodo comprendido hasta febrero de 2023.

Tabla 4. Variación doce meses de los ingresos nominales, personal ocupado total y salarios, según subsector de servicios

Marzo 2023 - febrero 2024^P / marzo 2022 - febrero 2023

Sección	División	Descripción	Variación (%) Doce meses		
			Ingresos	Personal Ocupado total*	Salarios**
H	División 52	Almacenamiento y actividades complementarias al transporte	-2,1	0,1	13,5
H	División 53	Correo y servicios de mensajería	1,8	-8,2	11,2
I	División 56	Restaurantes, catering y bares	14,1	2,8	12,4
J	División 58	Actividades de edición	2,3	-8,3	10,4
J	División 59, excepto Clase 5920	Producción de películas cinematográficas y programas de televisión	12,3	11,4	2,6
J	División 60 y Clase 6391	Actividades de programación y transmisión, agencias de noticias	4,7	3,6	9,6
J	División 61	Telecomunicaciones	-1,7	-8,5	16,9
J	División 62, División 63, excepto Clase 6391	Desarrollo de sistemas informáticos y procesamiento de datos	13,2	-0,1	13,4
LN	Sección L. División 68 Sección N. Divisiones 7710, 7729 y 7730	Inmobiliarias, alquiler de maquinaria y equipo	16,3	3,0	11,7
M	Divisiones 69, 70, 71, 72, Clase 7320, División 74	Actividades profesionales científicas y técnicas	6,6	1,1	12,7
M	Clase 7310	Publicidad	11,2	4,6	12,4
N	Divisiones 78, 80 y 81, excepto Clase 8130	Actividades de empleo, seguridad e investigación privada, servicios a edificios	7,7	-5,8	16,1
N	Clase 8220	Actividades de centros de llamadas (Call center)	-2,3	-5,4	10,8
N	División 82 excepto Clase 8220	Actividades administrativas y de apoyo de oficina y otras actividades, excepto call center	4,4	1,6	9,9
P	Grupo 854	Educación superior privada	10,5	0,3	10,6
Q	Clase 8610	Salud humana privada con internación	15,5	4,8	14,0
Q	División 86 excepto Clase 8610	Salud humana privada sin internación	16,5	2,2	10,6
S	Divisiones 90, 92, 93, 95 y 96	Otros servicios de entretenimiento y otros servicios	8,0	2,7	14,4

Fuente: DANE – EMS

^p Cifra provisional

* Incluye personal permanente, personal temporal directo y personal temporal contratado a través de agencias de suministro de personal.

** Hace referencia a la variación de los salarios promedio del personal ocupado total excluyendo al personal contratado a través de agencias de suministro de personal.

1.5 Variación año corrido de los ingresos nominales, personal ocupado total y salarios, según subsector de servicios

En lo corrido de 2024, catorce de los dieciocho subsectores de servicios presentaron variación positiva en los ingresos, ocho presentaron incremento en el personal ocupado total y todos los subsectores presentaron aumento en los salarios, en comparación con el mismo periodo de 2023.

Tabla 5. Variación año corrido de los ingresos nominales, personal ocupado total y salarios, según subsector de servicios

Enero - febrero 2024^p / enero - febrero 2023

Sección	División	Descripción	Variación (%) Año corrido		
			Ingresos	Personal Ocupado total*	Salarios**
H	División 52	Almacenamiento y actividades complementarias al transporte	-0,4	-0,4	11,0
H	División 53	Correo y servicios de mensajería	11,0	-6,7	8,9
I	División 56	Restaurantes, catering y bares	10,5	1,9	12,5
J	División 58	Actividades de edición	6,9	-8,5	7,2
J	División 59, excepto Clase 5920	Producción de películas cinematográficas y programas de televisión	-9,4	0,3	2,3
J	División 60 y Clase 6391	Actividades de programación y transmisión, agencias de noticias	1,7	1,9	7,3
J	División 61	Telecomunicaciones	0,2	-7,2	11,9
J	División 62, División 63, excepto Clase 6391	Desarrollo de sistemas informáticos y procesamiento de datos	6,1	-0,3	10,4
LN	Sección L. División 68 Sección N. Divisiones 7710, 7729 y 7730	Inmobiliarias, alquiler de maquinaria y equipo	8,7	3,4	9,0
M	Divisiones 69, 70, 71, 72, Clase 7320, División 74	Actividades profesionales científicas y técnicas	-2,7	-4,7	11,0
M	Clase 7310	Publicidad	16,5	3,7	14,2
N	Divisiones 78, 80 y 81, excepto Clase 8130	Actividades de empleo, seguridad e investigación privada, servicios a edificios	9,4	-7,0	15,1
N	Clase 8220	Actividades de centros de llamadas (Call center)	-7,9	-9,1	7,1
N	División 82 excepto Clase 8220	Actividades administrativas y de apoyo de oficina y otras actividades, excepto call center	3,7	-0,4	11,4
P	Grupo 854	Educación superior privada	10,2	-1,8	10,7
Q	Clase 8610	Salud humana privada con internación	15,6	2,9	12,2
Q	División 86 excepto Clase 8610	Salud humana privada sin internación	12,1	1,5	11,7
S	Divisiones 90, 92, 93, 95 y 96	Otros servicios de entretenimiento y otros servicios	8,8	0,4	10,8

Fuente: DANE – EMS

^p Cifra provisional

* Incluye personal permanente, personal temporal directo y personal temporal contratado a través de agencias de suministro de personal.

** Hace referencia a la variación de los salarios promedio del personal ocupado total excluyendo al personal contratado a través de agencias de suministro de personal.

2. Evolución por subsector de servicios

A continuación, se presentan los tres subsectores de servicios con las variaciones de ingresos nominales positivas más altas y los tres subsectores que presentaron variaciones negativas.

2.1 Subsectores de servicios con las tres variaciones positivas más representativas

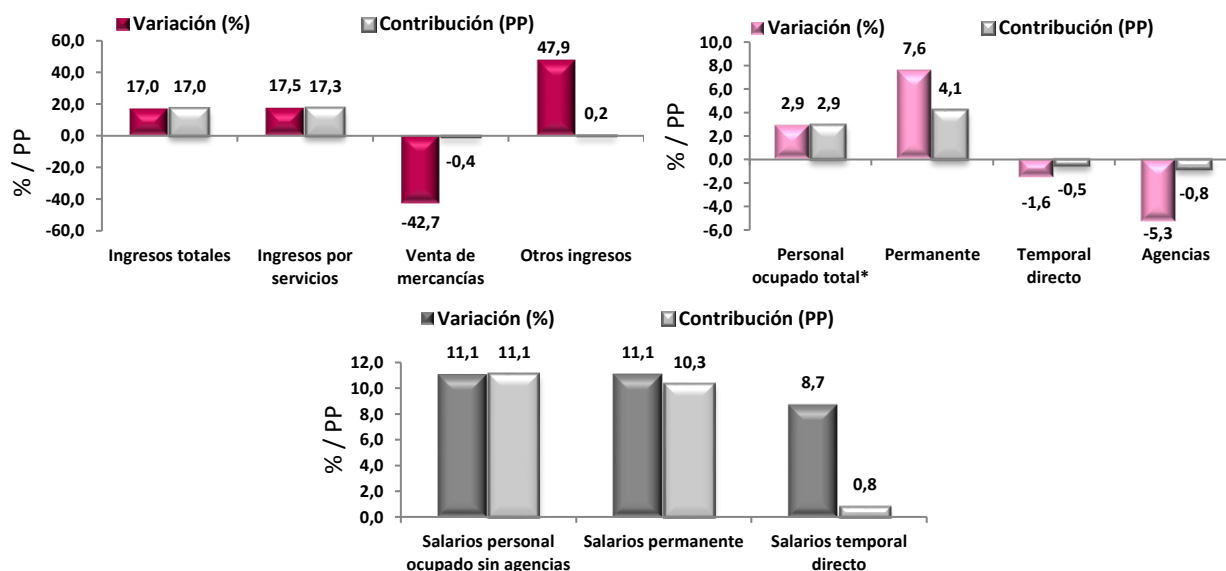
2.1.1 Salud humana privada con internación

2.1.1.1 Variación anual: febrero 2024 / febrero 2023

En febrero de 2024, los servicios de salud humana privada con internación registraron una variación positiva de 17,0% en los ingresos nominales, el personal ocupado total presentó un aumento de 2,9% y los salarios registraron un crecimiento de 11,1%, en comparación con febrero de 2023.

Gráfico 2. Variación anual y contribución de los ingresos nominales por tipo, personal ocupado total y salarios por tipo de contratación

Salud humana privada con internación
Total nacional
Febrero 2024^p



Fuente: DANE – EMS

^p Cifra provisional

(PP) Puntos porcentuales

* Incluye personal permanente, personal temporal directo y personal temporal contratado a través de agencias de suministro de personal.

Nota: por aproximación decimal, se puede presentar diferencia en la suma de las contribuciones frente a la variación total.

En comparación con el mismo mes de 2023, en febrero de 2024 los ingresos totales presentaron un aumento de 17,0%, que se explica por el incremento de 17,5% en los ingresos por servicios y de 47,9% en otros ingresos operacionales. Por su parte, la venta de mercancías registró una disminución de 42,7%.

En febrero de 2024 el personal ocupado total presentó una variación positiva de 2,9%, en comparación con febrero de 2023, que se explica por el incremento de 7,6% en el personal permanente. Por su parte, el personal contratado a través de agencias registró una disminución de 5,3% y el personal temporal directo de 1,6%.

Mientras que los salarios en febrero de 2024 presentaron un aumento de 11,1%, en comparación con febrero de 2023, que se explica por el incremento de 11,1% en los salarios del personal permanente y de 8,7% en los salarios del personal temporal directo.

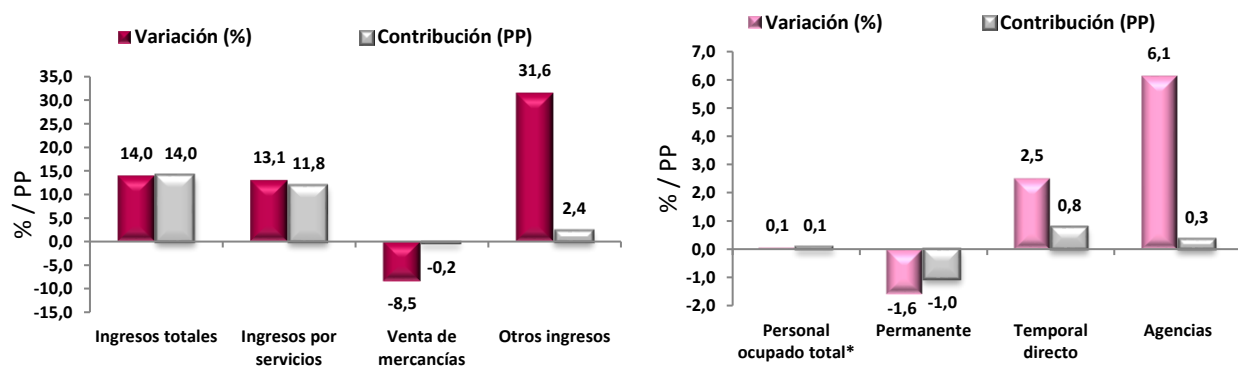
2.1.2 Otros servicios de entretenimiento y otros servicios

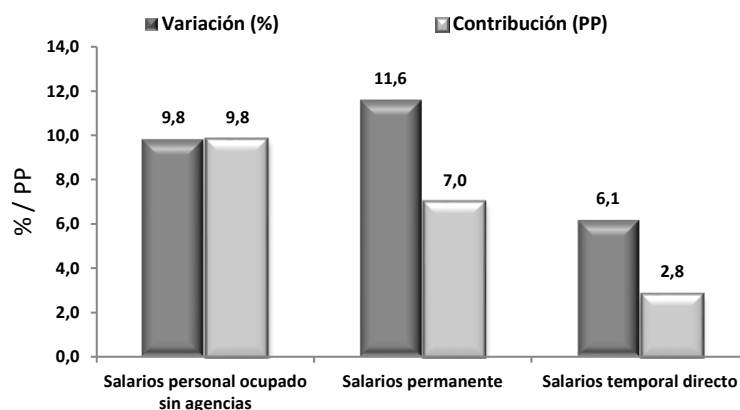
2.1.2.1 Variación anual: febrero 2024 / febrero 2023

En febrero de 2024, los servicios de otros servicios de entretenimiento y otros servicios registraron una variación positiva de 14,0% en los ingresos nominales, el personal ocupado total presentó un crecimiento de 0,1% y los salarios registraron un aumento de 9,8%, en comparación con febrero de 2023. (Gráfico 3)

Gráfico 3. Variación anual y contribución de los ingresos nominales por tipo, personal ocupado total y salarios por tipo de contratación

Otros servicios de entretenimiento y otros servicios
Total nacional
Febrero 2024^P





Fuente: DANE – EMS

p Cifra provisional
(PP) Puntos porcentuales

* Incluye personal permanente, personal temporal directo y personal temporal contratado a través de agencias de suministro de personal.

Nota: por aproximación decimal, se puede presentar diferencia en la suma de las contribuciones frente a la variación total.

En comparación con el mismo mes de 2023, en febrero de 2024 los ingresos totales presentaron un aumento de 14,0%, que se explica por el incremento de 13,1% en los ingresos por servicios y de 31,6% en otros ingresos operacionales. Por su parte, la venta de mercancías registró una disminución de 8,5%.

En febrero de 2024 el personal ocupado total presentó una variación positiva de 0,1%, en comparación con febrero de 2023, que se explica por el incremento de 2,5% en el personal temporal directo y de 6,1% en el personal contratado a través de agencias. Por su parte, el personal permanente presentó una disminución de 1,6%.

Mientras que los salarios en febrero de 2024 presentaron un aumento de 9,8%, en comparación con febrero de 2023, que se explica por el incremento de 11,6% en los salarios del personal permanente y de 6,1% en los salarios del personal temporal directo.

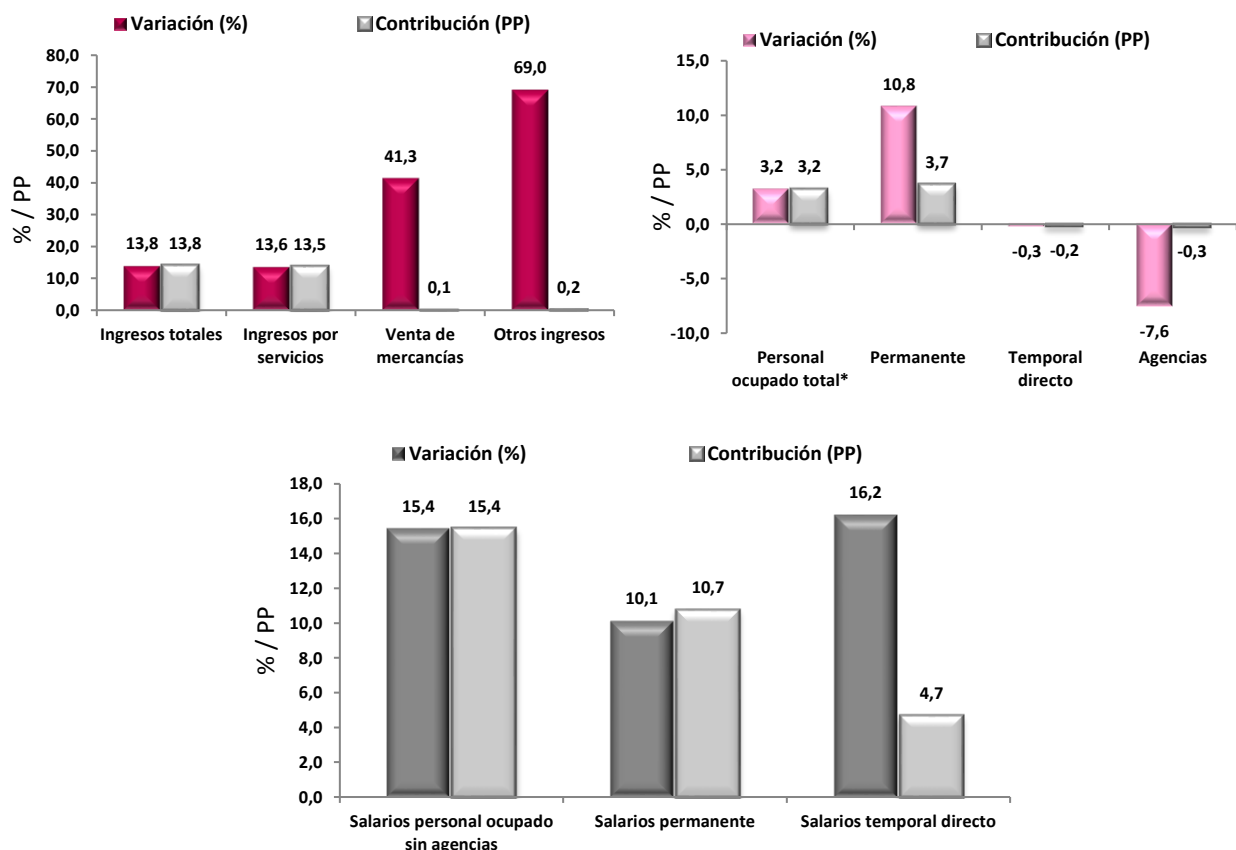
2.1.3 Publicidad

2.1.3.1 Variación anual: febrero 2024 / febrero 2023

En febrero de 2024, los servicios de publicidad registraron una variación positiva de 13,8% en los ingresos nominales, el personal ocupado total presentó un crecimiento de 3,2% y los salarios registraron un aumento de 15,4%, en comparación con febrero de 2023. (Gráfico 4)

Gráfico 4. Variación anual y contribución de los ingresos nominales por tipo, personal ocupado total y salarios por tipo de contratación

Publicidad
Total nacional
Febrero 2024^p



Fuente: DANE – EMS

^p Cifra provisional

(PP) Puntos porcentuales

* Incluye personal permanente, personal temporal directo y personal temporal contratado a través de agencias de suministro de personal.

Nota: por aproximación decimal, se puede presentar diferencia en la suma de las contribuciones frente a la variación total.

En comparación con el mismo mes de 2023, en febrero de 2024 los ingresos totales presentaron un aumento de 13,8%, que se explica por el incremento de 13,6% en los ingresos por servicios, de 69,0% en otros ingresos operacionales y de 41,3% en la venta de mercancías.

En febrero de 2024 el personal ocupado total presentó una variación positiva de 3,2%, en comparación con febrero de 2023, que se explica por el incremento de 10,8% en el personal

permanente. Por su parte, el personal contratado a través de agencias presentó una disminución de 7,6% y el personal temporal directo una variación negativa de 0,3%.

Mientras que los salarios en febrero de 2024 presentaron un aumento de 15,4%, en comparación con febrero de 2023, que se explica por el incremento de 10,1% en los salarios del personal permanente y de 16,2% en los salarios del personal temporal directo.

2.2 Subsectores de servicios con variaciones negativas

2.2.1 Actividades de centros de llamadas (Call center)

2.2.1.1 Variación anual: febrero 2024 / febrero 2023

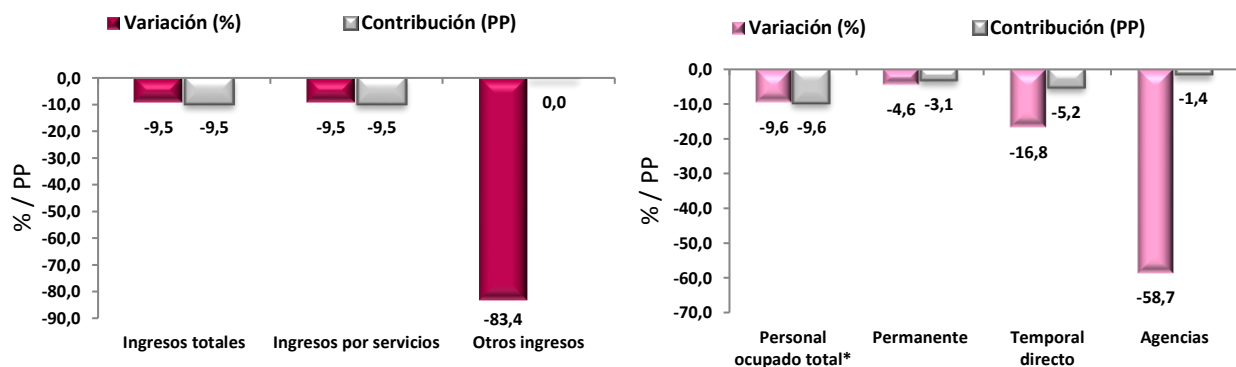
En febrero de 2024, los servicios de actividades de centros de llamadas (Call center) registraron una variación negativa de 9,5% en los ingresos nominales, el personal ocupado total presentó una disminución de 9,6% y los salarios registraron un crecimiento de 6,5%, en comparación con febrero de 2023.

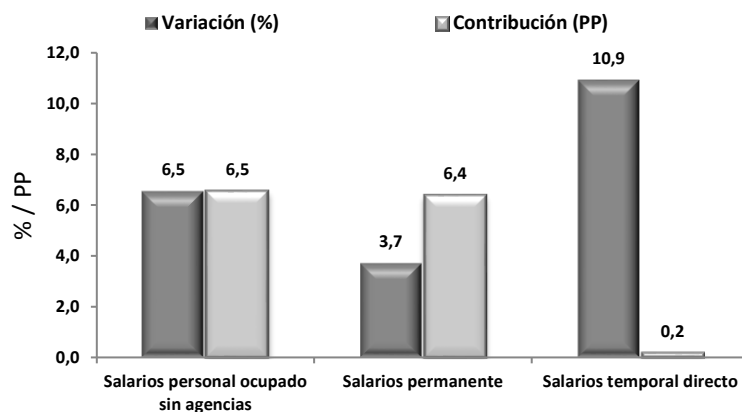
Gráfico 5. Variación anual y contribución de los ingresos nominales por tipo, personal ocupado total y salarios por tipo de contratación

Actividades de centros de llamadas (Call center)

Total nacional

Febrero 2024^P





Fuente: DANE – EMS

p Cifra provisional

(PP) Puntos porcentuales

* Incluye personal permanente, personal temporal directo y personal temporal contratado a través de agencias de suministro de personal.

Nota¹: por aproximación decimal, se puede presentar diferencia en la suma de las contribuciones frente a la variación total.

En comparación con el mismo mes de 2023, en febrero de 2024 los ingresos totales presentaron una variación negativa de 9,5%, que se explica por una disminución de 9,5% en los ingresos por servicios y de 83,4% en otros ingresos operacionales.

En febrero de 2024 el personal ocupado total presentó una variación negativa de 9,6%, en comparación con febrero de 2023, que se explica por una disminución de 16,8% en el personal temporal directo, de 4,6% en el personal permanente y de 58,7% en el personal contratado a través de agencias.

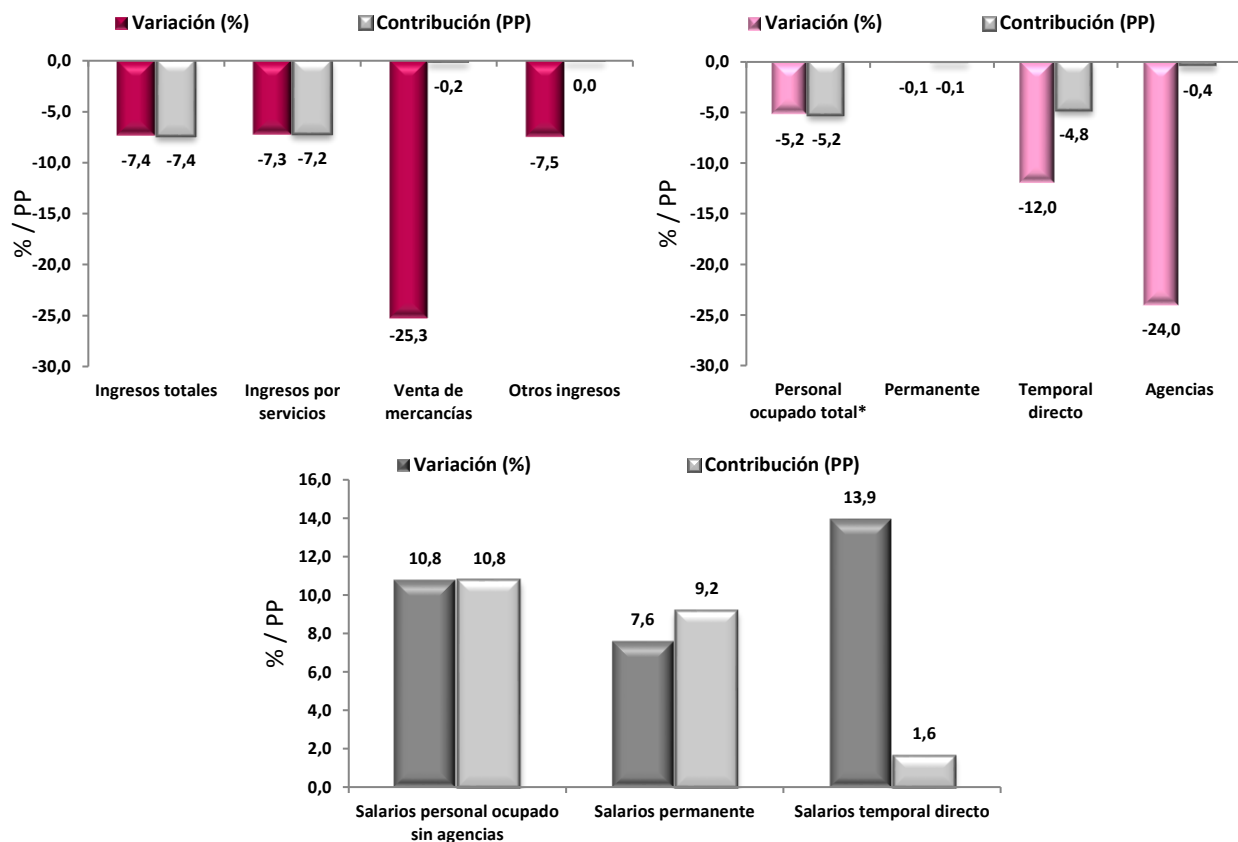
Mientras que los salarios en febrero de 2024 presentaron un aumento de 6,5%, en comparación con febrero de 2023, que se explica por el incremento de 3,7% en los salarios del personal permanente y de 10,9% en los salarios del personal temporal directo.

2.2.2 Actividades profesionales científicas y técnicas

2.2.2.1 Variación anual: febrero 2024 / febrero 2023

En febrero de 2024, los servicios de actividades profesionales científicas y técnicas registraron una variación negativa de 7,4% en los ingresos nominales, el personal ocupado total presentó una disminución de 5,2% y los salarios registraron un crecimiento de 10,8%, en comparación con febrero de 2023. (Gráfico 6).

Gráfico 6. Variación anual y contribución de los ingresos nominales por tipo, personal ocupado total y salarios por tipo de contratación
Actividades profesionales científicas y técnicas
Total nacional
Febrero 2024^P



Fuente: DANE – EMS

^p Cifra provisional

(PP) Puntos porcentuales

* Incluye personal permanente, personal temporal directo y personal temporal contratado a través de agencias de suministro de personal.

Nota¹: por aproximación decimal, se puede presentar diferencia en la suma de las contribuciones frente a la variación total.

En comparación con el mismo mes de 2023, en febrero de 2024 los ingresos totales presentaron una variación negativa 7,4%, que se explica por una disminución de 7,3% en los ingresos por servicios, de 25,3% en la venta de mercancías y de 7,5% en otros ingresos operacionales.

En febrero de 2024 el personal ocupado total presentó una variación negativa de 5,2%, en comparación con febrero de 2023, que se explica por una disminución de 12,0% en el personal

temporal directo, de 24,0% en el personal contratado a través de agencias y de 0,1% en el personal permanente.

Mientras que los salarios en febrero de 2024 presentaron un aumento de 10,8%, en comparación con febrero de 2023, que se explica por el incremento de 7,6% en los salarios del personal permanente y de 13,9% en los salarios del personal temporal directo.

2.2.3 Actividades de programación y transmisión, agencias de noticias

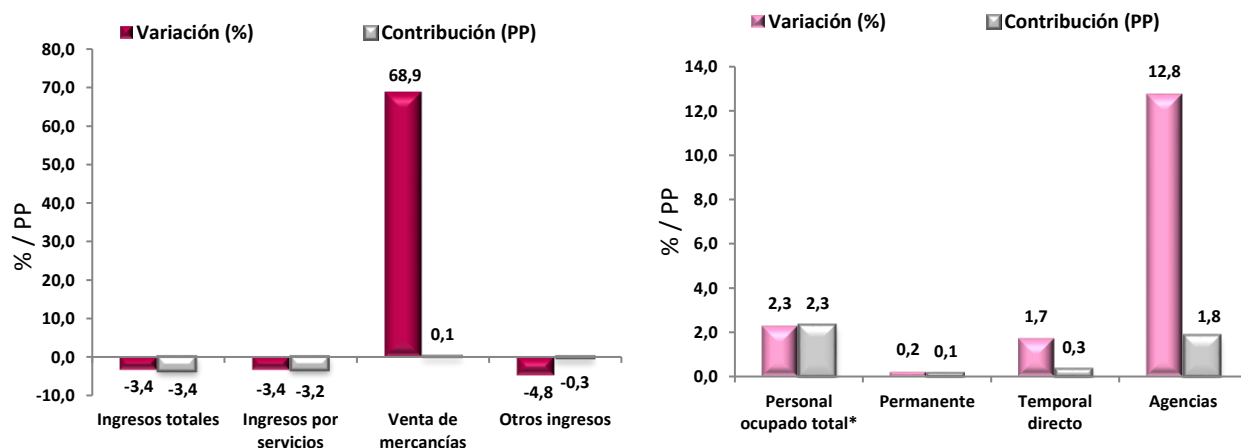
2.2.3.1 Variación anual: febrero 2024 / febrero 2023

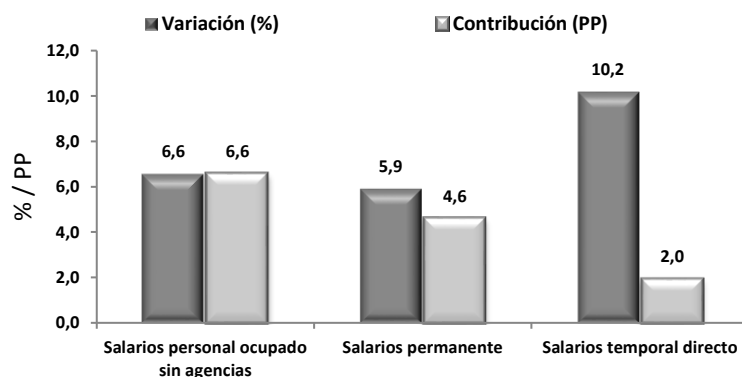
En febrero de 2024, los servicios de actividades de programación y transmisión, agencias de noticias registraron una disminución de 3,4% en los ingresos nominales, el personal ocupado total presentó un crecimiento de 2,3% y los salarios registraron un crecimiento de 6,6%, en comparación con febrero de 2023.

Gráfico 7. Variación anual y contribución de los ingresos nominales por tipo, personal ocupado total y salarios por tipo de contratación

Actividades de programación y transmisión, agencias de noticias

Total nacional Febrero 2024^P





Fuente: DANE – EMS

p Cifra provisional

(PP) Puntos porcentuales

* Incluye personal permanente, personal temporal directo y personal temporal contratado a través de agencias de suministro de personal.

Nota¹: por aproximación decimal, se puede presentar diferencia en la suma de las contribuciones frente a la variación total.

Nota²: para la variable "salarios" se pueden presentar variaciones y contribuciones con signos contrarios; esto obedece a la participación del personal ocupado en el cálculo de las variables.

En comparación con el mismo mes de 2023, en febrero de 2024 los ingresos totales presentaron una variación negativa de 3,4%, que se explica por una disminución de 3,4% en los ingresos por servicios y de 4,8% en otros ingresos operacionales. Por su parte, la venta de mercancías registró un incremento de 68,9%.

En febrero de 2024 el personal ocupado total presentó una variación positiva de 2,3%, en comparación con febrero de 2023, que se explica por el incremento de 12,8% en el personal contratado a través de agencias, de 1,7% en el personal temporal directo y de 0,2% en el personal permanente.

Mientras que los salarios en febrero de 2024 presentaron un aumento de 6,6%, en comparación con febrero de 2023, que se explica por el incremento de 5,9% en los salarios del personal permanente y de 10,2% en los salarios del personal temporal directo.

Ficha metodológica

Universo de estudio

Son las unidades económicas formalmente establecidas (con NIT y registro mercantil) ubicadas en el territorio nacional, cuya principal actividad es la prestación de los servicios.

Población objetivo

Son las unidades económicas formalmente establecidas (con NIT y registro mercantil) ubicadas en el territorio nacional que cumplen con los parámetros establecidos y cuya principal actividad es la prestación de alguno de los siguientes servicios:

Clasificación CIU Rev. 4 A.C.			Parámetros de inclusión
Sección	División	Descripción	
H	División 52	Almacenamiento y actividades complementarias al transporte	\$3.000 millones de ingresos anuales y/o personal ocupado promedio anual mayor o igual a 40.
H	División 53	Correo y servicios de mensajería	\$3.000 millones de ingresos anuales y/o personal ocupado promedio anual mayor o igual a 40.
I	División 56	Restaurantes Catering y Bares	\$1.500 millones de ingresos anuales y/o personal ocupado promedio anual mayor o igual a 20.
J	División 58	Actividades de edición	\$1.500 millones de ingresos anuales y/o personal ocupado promedio anual mayor o igual a 10.
J	División 59, excepto Clase 5920	Producción de Películas cinematográficas y programas de televisión.	\$2.000 millones de ingresos anuales y/o personal ocupado promedio anual mayor o igual a 50.
J	División 60 y Clase 6391	Actividades de programación, transmisión y/o difusión y Actividades de agencias de noticias	\$2.000 millones de ingresos anuales y/o personal ocupado promedio anual mayor o igual a 40.
J	División 61	Telecomunicaciones	\$3.000 millones de ingresos anuales y/o personal ocupado promedio anual mayor o igual a 40.

J	División 62, División 63, excepto Clase 6391	Desarrollo de sistemas informáticos y procesamiento de datos	\$3.000 millones de ingresos anuales y/o personal ocupado promedio anual mayor o igual a 40.
LN	Sección L. División 68 Sección N. Divisiones 7710, 7729 y 7730	Inmobiliarias, alquiler de maquinaria y equipo	\$3.000 millones de ingresos anuales y/o personal ocupado promedio anual mayor o igual a 40.
M	Divisiones 69, 70, 71, 72, Clase 7320, División 74	Actividades profesionales, científicas y técnicas.	\$3.000 millones de ingresos anuales y/o personal ocupado promedio anual mayor o igual a 40.
M	Clase 7310	Publicidad	\$3.000 millones de ingresos anuales y/o personal ocupado promedio anual mayor o igual a 40.
N	Divisiones 78, 80 y 81, excepto Clase 8130	Actividades de empleo, seguridad e investigación privada, servicios a edificios.	\$3.000 millones de ingresos anuales y/o personal ocupado promedio anual mayor o igual a 100.
N	División 82 excepto la clase 8220	Actividades administrativas y de apoyo de oficinas y otras actividades excepto call center.	\$3.000 millones de ingresos anuales y/o personal ocupado promedio anual mayor o igual a 40.
N	Clase 8220	Actividades de centros de llamadas (Call center)	\$3.000 millones de ingresos anuales y/o personal ocupado promedio anual mayor o igual a 100.
P	Grupo 854	Educación superior	\$1.500 millones de ingresos anuales y/o personal ocupado promedio anual mayor o igual a 20.
Q	Clase 8610	Salud humana privada con internación	\$3.000 millones de ingresos anuales y/o personal ocupado promedio anual mayor o igual a 40.
Q	Grupo 862 y 869	Salud humana privada sin internación	\$3.000 millones de ingresos anuales y/o personal ocupado promedio anual mayor o igual a 40.
S	Sección S Divisiones 90, 92, 93, 95 y 96	Otros servicios de entretenimiento y otros servicios	\$2.000 millones de ingresos anuales y/o personal ocupado promedio anual mayor o igual a 40.

Cobertura geográfica

Nacional.

Marco de la muestra

El marco muestral de la EMS es un listado de 5.810 empresas que proviene del directorio estadístico de la Encuesta Anual de Servicios del año 2017, se complementó con empresas identificadas como objeto de estudio de la operación estadística a partir de la mini encuesta de servicios realizada en el año 2018 originada con la base de registros administrativos suministrados por la Dirección de Geoestadística (DIG) del DANE.

A partir de la difusión de resultados del mes estadístico de enero 2022 y atendiendo a las buenas prácticas de producción estadística, se realiza un mantenimiento de la muestra, lo que implica cambios en la composición de esta. Sin embargo, se conservan las mejoras metodológicas presentadas en enero de 2020 con el rediseño de la operación estadística.

Tamaño de la muestra

La muestra seleccionada a partir del marco es de 1.966 fuentes.

Unidad estadística

Es la empresa que de manera exclusiva o predominante se dedica a la prestación de servicios de interés, dentro del territorio nacional.

Tipo de investigación

Muestra probabilística estratificada aleatoria para cada uno de los dominios de estudio. Excepto para las *“Actividades cinematográficas, de video y programas de televisión”*, y *“Actividades de programación, transmisión y/o difusión de agencias de noticias”*, en las cuales se miden todas las empresas del directorio que cumplen con los parámetros de inclusión.

Indicadores de calidad

- El porcentaje de cobertura para febrero de 2024 fue 97,4%.
- La tasa de no respuesta fue de 2,6%.

Tabla 6. Tasas de cobertura e imputación por variable de ingresos, personal ocupado y costos de personal ocupado sin incluir costos de personal contratado a través de agencias especializadas en suministro de personal, según subsector de servicios.

Descripción División - Clase CIU Rev. 4 A.C.	Tasas de cobertura por variable			Tasas de imputación por variable		
	Ingresos totales nominales	Personal ocupado total	Costos de personal ocupado sin agencias	Ingresos totales nominales	Personal ocupado total	Costos de personal ocupado sin agencias
Almacenamiento y actividades complementarias al transporte	99,9	99,5	99,6	0,1	0,5	0,4
Correo y servicios de mensajería	98,2	95,8	98,0	1,8	4,2	2,0
Restaurantes, catering y bares	97,2	97,5	97,5	2,8	2,5	2,5
Actividades de edición	98,3	96,4	95,7	1,7	3,6	4,3
Producción de películas cinematográficas y programas de televisión	92,4	85,3	93,9	7,6	14,7	6,1
Actividades de programación y transmisión, agencias de noticias	99,2	97,6	98,6	0,8	2,4	1,4
Telecomunicaciones	99,8	99,2	99,5	0,2	0,8	0,5
Desarrollo de sistemas informáticos y procesamiento de datos	98,2	98,8	98,7	1,8	1,2	1,3
Inmobiliarias, alquiler de maquinaria y equipo	98,6	98,4	98,7	1,4	1,6	1,3
Actividades profesionales científicas y técnicas	97,2	97,7	96,8	2,8	2,3	3,2
Publicidad	97,9	99,6	99,2	2,1	0,4	0,8

Actividades de empleo, seguridad e investigación privada, servicios a edificios	96,9	96,7	97,0	3,1	3,3	3,0
Actividades administrativas y de apoyo de oficina y otras actividades excepto call center	99,2	98,2	98,2	0,8	1,8	1,8
Actividades de centros de llamadas (Call center)	96,1	95,1	95,6	3,9	4,9	4,4
Educación superior privada	98,7	98,8	98,1	1,3	1,2	1,9
Salud humana privada con internación	98,5	98,3	98,2	1,5	1,7	1,8
Salud humana privada sin internación	98,2	97,0	98,0	1,8	3,0	2,0
Otros servicios de entretenimiento y otros servicios	99,5	99,2	99,0	0,5	0,8	1,0

Fuente: DANE – EMS

Glosario

Principales términos utilizados:

Servicios: productos heterogéneos generados cada vez que son solicitados, sobre los cuales no recaen derechos de propiedad por parte del usuario y no pueden ser negociados por separado de su producción, transportados o almacenados.

Ingresos: valor monetario recibido por la empresa a cambio de la prestación de servicios a otras empresas y a los hogares.

Personal ocupado: corresponde al personal que labora en la empresa o establecimiento, contratado de forma directa por esta o a través de empresas especializadas, y a los propietarios, socios y familiares sin remuneración fija.

Salarios promedio: hace referencia al salario promedio del personal ocupado contratado directamente por la empresa.

Sueldos y salarios del personal permanente: remuneración fija u ordinaria (en dinero y/o en especie) que percibe el trabajador por las labores desarrolladas en la empresa antes de deducciones y descuentos y están constituidos por el salario integral, los sueldos y salarios, horas extras, dominicales, festivos, comisiones por ventas bonificaciones o viáticos de carácter permanente cuya contratación es por término indefinido.

Sueldos y salarios del personal contratado directamente por la empresa: valor pagado al personal temporal contratado directamente por la empresa, pero con vinculación a término definido o fijo.



/DANEColombia



@DANEColombia



@DANE_Colombia



/DANEColombia

Si requiere información adicional, contáctenos a través del correo

contacto@dane.gov.co

Departamento Administrativo Nacional de Estadística (DANE)

Bogotá D.C., Colombia

www.dane.gov.co